

# Gravürlerde Eyüp

Gündegül PARLAR  
Sanatsal Mozaik Dergisi Yayın Yönetmeni



Gündegül PARLAR

Farklı farklı kültürlerin bir araya geldiği Anadolu, Batı dünyasının daimi ilgisini çekmiş, özellikle de 16. yüzyıldan itibaren ressamlar ve seyyahlar Osmanlı'yı yakından tanımaya çalışmışlardır. Öte yandan da Osmanlılar batıya açılmışlar ve bu ilişkiler 15. yüzyılda başlamış, 16. yüzyıldan itibaren de daha sıkı bir şekilde devam etmiştir. Bu tarihten itibaren gelen Elçiler ve Diplomatlar, Doğu'nun gizemli dünyasından etkilenerek, yanlarında tüccarları ve sanatçıları da getirmişlerdir. Başkent İstanbul ise en çok resmedilen şehirlerin başında gelmektedir. Batıdan gelen seyyahlar, halkın günlük yaşantısından başka, dinleriyle, dilleriyle ilgilenmiş, yazmış ve resmetmişlerdir. Mesela Fransa'da<sup>(1)</sup> 1631 yılında çıkan resmi yayın organı "Gazette" de yapılan yayınlar, doğunun incelenmesi yönünden çok etkili olmuştur. Napolyon'un 1789 Mısır Seferi ile batı dünyası, el değmemiş kültürel kaynaklar karşısında adeta şaşkına dönmüş bunları yayınlamak ve resmileştirmek için de 1822'de Societe Asiatique, 1823'de Royal Asiatic Society ve 1842'de ise American Oriental Societ kurulmuştur. Doğuya giden yolların buradan geçmesi de bu yoğunluğu artırmıştır. 18. yüzyıldan itibaren elçiliklerde artık birkaç sanatçının yer aldığını, bunlardan özellikle de Fransız elçiliklerinde Avrupa'da çok ünlü Hilair, L'Espinasse, Melling, Preaulx gibi sa-



Örnek 1 İstanbul



Örnek 2 Eyüp Sırtlarından İstanbul

natçıları görmekteyiz. Bu sanatçıların gravürleri Avrupa'da zengin ve asillerin evlerini süslemiş, moda akımına dönüşmüştür. 19. yüzyılda İstanbul bu akımın en hararetli yaşandığı mekan olmuştur. Burada inceleyeceğimiz ise, İstanbul'u konu alan gravürlerden Eyüp kesitidir. Açıklamalara geçmeden önce Eyüp'ü kısaca tanıtmakta fayda görmekteyiz.

İstanbul'un fethi ile Eyüp adını alan yerleşim merkezinin ilk adı,

1 Arslan, Necla, Gravür ve Seyahatnamelerde İstanbul, İst. Büyükşehir Belediyesi Yayınları, Alaş Ofset, İst., 1992, s.18



Örnek 3 Esmâ Sultan Sarayı



Örnek 4 Esmâ Sultan Sarayı'nın İçinden Bir Görünüm

- 2 Haskan, M. Nermi, Eyüp Sultan Tarihi, Eyüp Sultan Belediyesi Yayınları, Prestij Matbaası, İst., 1996, s.10.
- 3 Kayra, Cahit, İstanbul Mekânlar ve Zamanlar, ak Yayınları, İst. 1990, s.74.
- 4 Inciciyan, P.G., 18. Asırda İstanbul, Baha Matbaası, İst., 1976, s.93.
- 5 Bayrı, Mehmet Halit, İstanbul Folkloru, Baha Matbaası, İst., 1972, s.27.

Kozmodion'dur. Kozmodion, Doğu Roma İmparatoru I.Konstantin tarafından kurulmuştur. Bu bölge hem Hristiyanlarca, hem de Müslümanlarca kutsal kabul edilir. Eyüp ismi Hz. Peygamber'in sancaktarı Ebu Eyyüp Ensari'ye atfen verilmiştir. Bununla ilgili olarak pekçok rivayet olmakla beraber, bir-ikisini anlatmakla yetineceğiz.

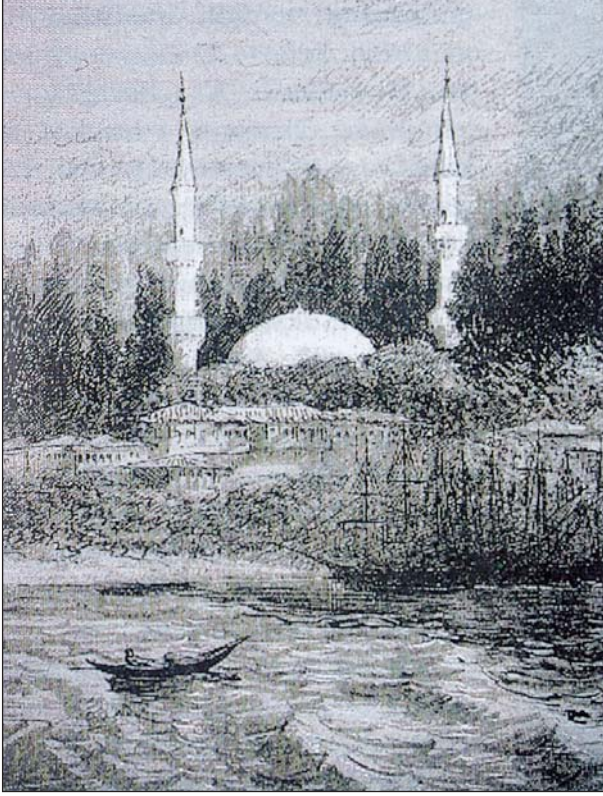
Arapların 673 yıllarında Bizans'ı muhasaraları sırasında Ebu Eyyüb Ensari burada savaş sırasında ölmüş ve surların dışında bir yere gömülmüştür. Uzun yıllar mezarının yeri bilinmemiş, ancak İstanbul'un fethi sırasında Akşemseddin murakabeye vararak rüyasında mezarın yerini görmüş ve Fatih'e "Beğim, hemen şu mahalleyi kazsınlar" demiştir. Gerçekten de 3 zürra inildiği zaman üzerinde "Haza kabrü Ebu Eyyüb" kitabesi yazılı san-

dukayla karşılaşılmıştır. Bu kabrin bulunması yeniçeriler arasında sevinç uyandırmış ve büyük bir moral sağlamıştır. Ordu sabaha doğru ilk defa Topkapı ile Edirnekapı arasındaki (Lykos) vadisinden şehre girmiştir. İlk şehitler de Eyyüb'ün mezarının yanına gömülmüşlerdir.<sup>(2)</sup>

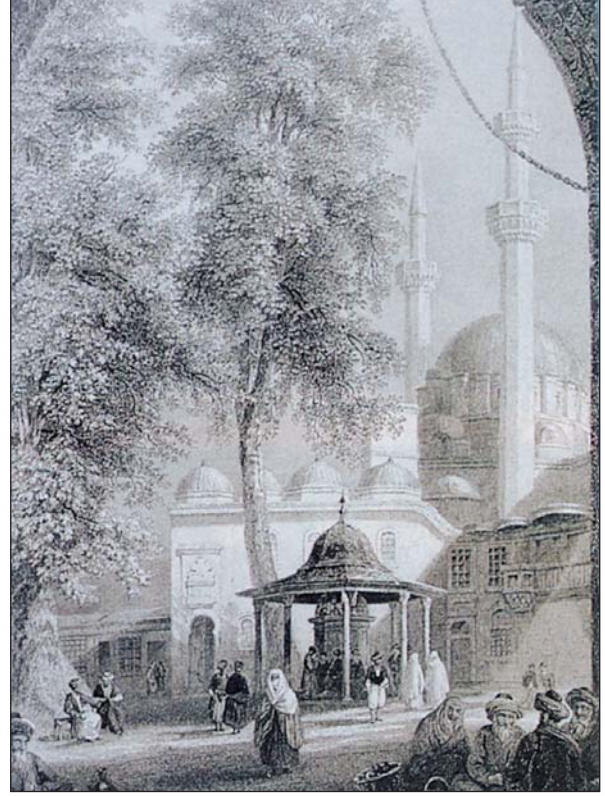
Bir diğer rivayet ise, Yob (Eyüb) isimli bir ortodoks azizinin kuşatma sırasında İmparator Konstantin'e nasihatlar ettiğini, ancak onu dinlememesi üzerine Fatih'e gittiğini, ona önemli bilgiler verdiğini, onun verdiği bilgiler sayesinde şehrin alındığını, böylece de onun adının verildiği söylenmektedir.<sup>(3)</sup> Bunun doğru olmadığı hikâyenin Eremya Çelebi tarafından nakledildiği bilinmektedir.<sup>(4)</sup> Şehri alan Fatih, bu kutsal yerde bir cami yaptırmış, ancak bu cami 3. Selim zamanında yıktırılarak yerine bugünkü Eyüp Sultan Camii yaptırılmıştır.

İlk Osmanlı sur dışı yerleşme bölgesi olan Eyüp'ün Haliç'e 2,6 km. kıyısı bulunmakta, kuzeyinde Alibeyköy, kuzeybatısında Gaziosmanpaşa, batısında Bayrampaşa, güneyinde ise Zeytinburnu sur dışı yerleşimi bulunur. Engebeli bir yapıya sahip olan Eyüp, denizden içeriye doğru gidildikçe yükselmeye, tepeler oluşturmaya başlar. Evliya Çelebi'nin bahsettiği İdris Köşkü Mesiresi ve Fransız yazar Piyer Loti'nin meşhur ettiği tepeler bunlardır. Eyüp, Fatih devrinde 8 mahalleden oluşmaktaydı. Bu mahalleler çoğu zaman orada cami, mescid gibi yapıları yaptıranların adlarıyla anılmaktaydı. Mesela Eyüp'te Cezri Kasım, Fethi Çelebi, Nişancı Mustafa Paşa gibi.<sup>(5)</sup> Fatih döneminde tahminen dörtbin olan nüfusu, II. Bayezit zamanında 200.000 bin, Kanuni Sultan Süleyman zamanında 500.000 bin olup, bugün ise 350.000 bin civarındadır.

İstanbul'da 17. ve 18. yüzyıllarda Batı tesirleri ile yerleşme dokusu açısından Eyüp enfazla etkilenen bölge



Örnek 5 Eyüp Sultan Camii



Örnek 6 Eyüp Sultan Camii

olmuştur. 18. yüzyıl başlarında Kâğıthane deresi kıyıları Osmanlı padişahlarının, üst kademe yetkililerin, halk kesiminin çok önem verdiği yerlerden biridir ve bu bölge, III. Ahmet ve Nevşehirli Damat İbrahim Paşa'nın vezirliği sırasında, saraylar, köşkler, kasırlarla donanmıştır. Burada yaşanan lüks ve sefahat âlemlerinin Patrona Halil'in kanlı isyanları ile bittiğini, altmışa yakın köşkün yağmalandığını, bu olaylardan sonra Eyüp kesitinin daha da önem kazandığını görüyoruz. III. Selim ile birlikte buralar yeniden ihya edilmiştir. Lale Devri'ni içine alan tarihlerde çeşmeler, sebiller, saray yapıları, külliyeler, tekkeler yönünden yapılar, en çok Eyüp'te kendini göstermiştir. Mihrişah Sultan Külliyesi, Şah Sultan Külliyesi gibi eserler bu devrelerde yapılmıştır. Fetihden itibaren devamlı her yönüyle genişleyen Eyüp, sultanların, devlet adamlarının, ulema sınıfının, sanatçıların ve zengin halk kesiminin rağbet ettikleri bir semt olmuştur. Kutsal bir yer ol-



Örnek 7 Eyüp Sultan Camii ve Mezarlık Sokağı

ması dolayısıyla da Osmanlı sultanlarının tahta çıkmalarından sonra kılıç kuşanma törenlerinin burada yapılması ününe ün katmıştır. Batılı sanatçılar bu törenlerden çok etkilenmiş ve bunları da resimleriyle dile getirmişlerdir. Eyüp ulvî havası nedeniyle, çocukların en güzel anılarından birisini süsleyen sünnet merasimlerine de sahne olmuştur. Okul çağına gelen zengin-fakir her aile çocuğunu hayırlı dualı olsun diye Eyüp Sultan'a getirir, ziyaret ettirilerek meşhur Eyüp



Örnek 8 Eyüp'te Zal Paşa Camii



Örnek 9 Eyüp'te Kılıç Camii

- 6 Tılgın, Nurullah, Eyüp Oyuncakları, Türk Folklor Araştırmaları, İst., 1939, s.1985.
- 7 Dünden Bugüne İstanbul Ansiklopedisi, Kültür Bakanlığı ve Tarih Vakfı Yayını, Ana Basım A.Ş., İst. 1994, 3. Cilt, s.253.
- 8 Haskan M. Nermi, Eyüp Sultan Tarihi, Eyüp Sultan Belediyesi Yayınları, Prestij Matb., İst. 1996, s.11.

## EYÜP SULTAN SEMPOZYUMU

oyuncakları da alınarak sevindirilirdi. Bu adet hâlâ oyuncaksız olarak devam etmektedir. Eyüp'ü ünlendiren oyuncaklarının tarihi, Evliya Çelebi'nin Seyahatname'sine göre, o tarihlerdeki oyuncakçı dükkânlarının 100, çalışan nefer sayısının ise 105 olduğunu öğrenmekteyiz.<sup>(6)</sup> Kırmızı, mavi, yeşil, sarı gibi canlı renklerde, tahta, toprak deri gibi malzemelerle yapılmış bu oyuncaklar, İstanbul'un diğer semtlerine ve Anadolu'ya da buradan sevk yapılmıştır. İlk oyuncak Dökmeci Hasan tarafından 18. yüzyılda yapılmıştır.<sup>(7)</sup> 19. yüzyılda ise batıdan gelen sanayi oyuncakları dolayısıyla bu üretim tarihe karışmıştır.

Eyüp, kutsal bölge olma özelliğinden dolayı, İstanbul'un da en büyük İslâm mezarlığı konumundadır. Padi-

şahların, vezirlerin, saray efradının, sanat ve fikir adamlarının, saray kadınlarının, sultanların ve de halkın gömülmeyi en çok istedikleri bir mekândır. Eyüp'te 114 türbe, 22 tekke, 11 medrese, 30 namazgâh, 10 kütüphane, 2 imaret, 4 karakol, 30 sahilsaray, 10 hamam, 11sebil, 127 çeşme inşa olduğunu, muhtelif devirler içinde izlemekteyiz.<sup>(8)</sup> Bunlardan birkaçının ismini sıralayabiliriz: Eyüp Sultan Camii, Şeyhülislâm Tekkesi, Adile Sultan Türbesi, Lala Mustafa Paşa Türbesi, Sokullu Mehmet Paşa Türbesi, Şah Sultan Türbesi gibi. Bütün bu özelliklerinden dolayı Eyüp 15,16,17,18 ve 19. yüzyıllarda, batıdan gelen ressam ve seyyahların ilgi odağı olan en ünlü bölgelerden biri olmuştur.

Örnek 1: 17. yüzyılda gördüğümüz gravürler, özellikle İstanbul'u tanıtan eserler niteliğinde olup, gravürlerde yapıların yanlarında açıklamalar da bulunmaktaydı. Haliç'le ilgili çalışmalar bu devirde görülmekle beraber, 18.yüzyılda mimari tarzda çizimler fazlalaşmıştır. Seyyahlar İstanbul'un daha çok mimari öğelerine yer vererek anlatımlarını yapmışlardır. Belli başlı binalar, saraylar, köşkler, sukemerleri, iç dış mekanlara oldukça sık yer verildiğini, bundan başka özellikle de yaşantılarının görünlendiğini, kahvelerin, pazarların, mesire yerlerinin, törenlerin ilgi odakları olduklarını izlemekteyiz. Eyüp kesiti üzerinde çalışma yapan sanatçılardan Melling, Bartlett, Allam, Mis Pardoe, Flandin, Gautier'e ait gravürlerle burayı tanıtmaya çalışacağız.

Örnek 2 : "Eyüp Sırtlarından İstanbul" gravürü Melling tarafından anlatılmaktadır. Ön planda halkın günlük yaşamından bir bölüm görülmektedir. Develerle taşıma işlemi yapan taşıyıcılar, solda piknik yapan kadınlar ve Karaağaç Sarayı, sağda ise Esmâ Sultan ve Beyhan Sultan Sarayı,

Zal Mahmut Paşa Camii ve karşısında İstanbul'un diğer semtler, yer almaktadır. Beyhan Sultan sarayı hakkında hemen hemen hiçbir bilgi bulunmadığını, ancak Bostancıbaşı defterlerinde ismine rastlandığını tespit etmekteyiz. Hakkı Eldem bu saray için "Heybetullah Sultan Sarayı"demekte ve çünkü bu sarayın Beyhan Sultan'dan sonra I.Abdülhamit'in kızı Heybetullah Sultan'a geçtiğini ifade etmektedir. Sarayın yapılış tarihini tespit etmek mümkün değildir. İki katlı olarak görülen saray, sağda ve solda iki çıkmalıdır. Çıkımlar yuvarlak kemerli olup, iki sıra halinde yer almaktadır. Aynı gravürde yer alan hanım saraylarından biri de "Esmâ Sultan Sarayı"dır.Yapılışı hakkında pek bilgi sahibi değiliz. Büyük bir ihtimalle III.Ahmet dönemine kadar uzanmakta olup 18. ve 19. asırlara da tarihlenebilir.<sup>(9)</sup> Diğer pek çok yapı gibi bu sarayı da Melling'in gravürü ile tanıyoruz. III.Ahmet'in kızı olan Fatma Sultana hediye edilmiş olup, Damat İbrahim Paşa ile yaşamını geçirdiği bir saraydır. Daha sonra I.Abdülhamit'in kızı Esmâ Sultan'a tahsis edilen saray, onun adı ile anılmaya başlanmıştır. Saray küçük bir derenin Haliç'e döktüğü yerde yaptırılmıştır. Arkada Zal Mahmut Paşa Camii görülmektedir. Gravürde Valide Sultan Sarayları adı ile geçmektedir. Sarayla ilgili olarak Miss Pardoe'nun açıklaması: "Eyüp deresinin tam kenarında talih-siz Sultan Selim tarafından yaptırılan, yazlık saraylardan biri bulunur ki, şimdiki padişahın ablası Esmâ Sultan'ın mülküdür" şeklindedir.<sup>(10)</sup> Allom ise talih-siz Sultan Selim'in kızkardeşi Esmâ Sultan için yaptırdığı sarayın doğu izlerini taşıdığını bildirirken, Gautier de sarayın çin yapılarına benzediğini belirtir. Sarayın ne zaman yıkıldığı bilinmemekte, bir müddet karakol olarak kullanıldığı daha sonra da ortadan kalktığı gene Gautier'in notlarında geçmektedir.



Örnek 10 Eyüp Sultan Camii Çeşme ve Türbeler Sokağı



Örnek 11 Eyüp İskelesi



Örnek 12 Eyüp Camii ve Mezarlığı

Örnek 3: Örnekte görülen Esmâ Sultan Sarayı, Eugene Flandin'in litografisine göre çıkması denize dik inmekte olup, dikdörtgen bir plana sahiptir. İki katlı olan bina üç çıkmalı bölümden oluşmaktadır. Sarayın önemli bölümlerinden biri olan öndeki çıkma, yüksek kabartma kemerli pencerelidir. Kiremitli çatı, üçgen

9 Arslan Necla, Gravür ve Seyahatnamelerde İstanbul, İst. Büyükşehir Belediyesi, Alaş Ofset, İst, 1992, s.140.

10 Arslan, Necla, age, s.142.



Örnek 13 Eyüp Mezarlığı'ndan Haliç



Örnek 14 Eyüp Sırtlarından Haliç

alınıklıdır. Diğer bölmelerde çatı alçalarak düz inmektedir. Bölmeler birbirine galeriler ile bağlanmaktadır. Galerilerin üst kat pencereleri dikdörtgen, alt kat pencereleri ise yuvarlaktır. En sonda yuvarlak cumbalı ve çıkmalı bir köşk vardır. Lötüs çiçeği tarzında bir kemer üzerinde oturmuş olan dikdörtgen pencere köşkün üzerini kasnaklı bir kubbe örtmektedir. Saray bakıldığında bölmeler halinde görülmekle birlikte, içerden galeriler ile birbirine bağlıdır.

Örnek 4: Esmâ Sultan Sarayı'nın içini gösteren Thomas Allom'a ait bu gravürde selamlık bölümü görülmektedir. Eyüp Saraylarının içindeki görkem ve lüks, diğer sahilsaraylarından farklı değildir. Tavanlarda gök mavisi zemin üzerine yıldızlı kakılmış, endam

aynaları çepeçevre kuşatıyor. Her biri mimari dekoratif eleman yıldızlanıyor. Sim iskemleler, mücevherli asma saatler, koltuklar, yastıklar, örtüler, perdeler çok görkemli bir şekilde iç dekorasyonu tamamlıyor. Bu gravürde de son derece süslü ve görkemli tavanı, yer minderlerini, kafesli ve yalancı pencereleri, üstlerde ise yuvarlak süslü pencereleri görmekteyiz.

Örnek 5: Yazının başında da dediğimiz gibi, fetihten sonra camii yapımı kenti süslemeye başlamış, özellikle de seyahatnamelerde, resimlerde bolca işlenen bir konu olmuştur. Eyüp bu yönden en şanslı bölgelerden biri olmasına rağmen gravürlerde Eyüp Camilerinden bulduğumuz örnekler pek fazla değildir. Çalışma yapanlardan biri İtalyan Cesare Bieso'dur. Kendi gibi İtalyan olan seyyah Edmondo de Amicis'in Seyahatnamesinde usta bir biçimde yorumladığı eserlerinde özgün bir illüstrasyon stiline ulaşmıştır. Bieso pitoresk endişeler taşımaksızın tasvir ettiği kent dokusunda, gerçeğin kendisi olmaktadır. Burada görülen Eyüp Sultan Camii, selvilerin arasında beyaz bir şekilde gösterilerek önemi vurgulanmıştır.

Örnek 6: Kemerli avlu kapısından Eyüp Sultan Camii ve dış avlu, ortada şadırvanı gösteren bu eser William Henry Barlett'e aittir. Avluda oturan satıcıları, şadırvanda abdest alanları ve ziyarete gelen kadınları görüyoruz. Arkada tek kubbenin örttüğü camii minareleri ve özellikle önde çınarlar çok etkileyici bir biçimde resmedilmişlerdir. Evliya Çelebi, avludaki çınarlardan bahsederek "Bugün burada bulunan iki çınar, Fatih devrinde kalmıştır" der. Ancak bu ulu çınarlardan biri 1910-1915 tarihlerinde yıkılmıştır. Şadırvan ise III. Selim zamanında yapılmıştır.<sup>(11)</sup>

Örnek 7: "Eyüp Sultan Camii ve Mezarlıklar Sokağı" adlı De Sinety'in resimlediği ve Bayot'un seyahatnamesinden alınan gravürü görmekteyiz.

11 Haskan M. Nermi, Eyüp Sultan Tarihi, Eyüp Sultan Belediyesi Yayınları, Prestij Matb., İstanbul, 1996, s.53.

Sağ tarafta cumbalı evleri, solda ise Eyüp Sultan Camii ve Külliyesi yer almakta olup İstanbul'un ilk Selâtin Camii'sidir. Caminin inşasının 1459 olarak verildiğini ve önemli değişiklikler geçirdiğini, III. Selim zamanında yeniden inşa edilerek ibadete açıldığını biliyoruz. Ana binanın çift sıra dikdörtgen pencereleri önde ise kafesli kemerli elips pencerelerin yer aldığı bölümü görmekteyiz.

Örnek 8: Flandin'e ait "Eyüp'te Zal Paşa Camii" gravüründe önde Mihrişah Sultan Türbesi ve Sebili görülmektedir. Evliya Çelebi, Seyahatname'sinde "Camilerin en güzeli Zal Paşa Camii'dir ki İrem Bağı içinde iki tarafı yol ve pek parlaktır. Osmanlı ülkesinde olan vezir camileri içinde bundan daha nurlusu yoktur" der.<sup>(12)</sup> Sultanın türbesi dört cephesi yuvarlak kemerli olup, üç altta üçte üstte olmak üzere kafesli pencereler vardır. Köşelerde kare planlı sütunlar bulunmaktadır. Üstü tek kubbeye örtülüdür. Sağda çıkmalı evler sıralanmakta, sokakta ise halkın günlük yaşantısının sergilendiği görülmektedir.

Örnek 9: Bu gravürde Flandin'e ait olup, Eyüp Kılıç Camii gösterilmektedir. Burada camii arka planda kalmış, daha ziyade mezarlıklar tarafından resimlenmiştir. Ancak Eyüp'te böyle bir camii ismine rastlayamadığımız için bu gravürün buraya veya bu isme ait olup olmadığı kesin değildir. Ve Eyüp Sultan Camii olduğu kanısını taşımaktayız.

Örnek 10: 18. yüzyılda özellikle de İstanbul kent dokusu içinde gördüğümüz çeşme ve sebillerde, ressam ve seyyahlara ilham kaynağı olmuş ve dolayısıyla da hepsi bu zarif ve güzel yapıları bol bol işlemişlerdir. Örnekte gördüğümüz "Mihrişah Sultan Külliyesi" nin köşesinde yer alan sebil, üçlü kabartma kolonlarla pencereler belirtilmiştir. Barok özellik gösteren sebil rokoko üslubuna da sokulabilir. Allom'a ait bu gravürün dışında baş-



Örnek 15 Eyüp Sırtlarından İstanbul



Örnek 16 Eyüp Sırtlarından İstanbul

kaca da sebil örneğini bulamadık. Eyüp her ne kadar gezginlerin dikkatini çekiyor olsa da, daha ziyade saray, camiler ve mezarlıklar üzerinde çalışıldığını tesbit ediyoruz. Allom'un II. Mahmut'un camii çıkışını belgeleyen bu eser de gerçeğe uygun olarak yapılmıştır.

Hem seyyahlar, hem ressamlar eserlerinde günlük hayata fazlasıyla yer vermişlerdir. Bu konularda Bartlett, Levis, Flandin gibi isimleri verebiliriz. Günlük hayat içinde en çok işlenen konulardan biride kahvelerdir. Eyüp'te bu konuda zengin bir yerdir. 1814-1815 tarihli Bostancıbaşı Defterleri'nde Eyüp İskelesi ile Bahariye Kasrı arasında 7 kahve olduğu yazılmaktadır.<sup>(13)</sup>

Örnek 11: Flandin'in "Eyüp İskelesi" gravüründe, iskelenin iki yanında kahveler yer almaktadır. Sağdaki kahve denizin üzerinde, etrafı açık bir

12 Haskan M. Nermi, age, s.92.

13 Dünden Bugüne İstanbul Ansiklopedisi, Ana Basım A.Ş., İst. 1994, c.3, s.254.



Örnek 17 Eyüp Sırtlarından Haliç ve İstanbul



Örnek 18 Eyüp Sırtlarından İstanbul



Örnek 19 Eyüp Mezarlığı

14 Arslan, Necla, Gravür ve Seyahatnamelerde İstanbul, Alaş Ofset, İst., 1992, s.243

15 Kutlu, Şemsettin, Bu Şehr'i İstanbul ki, Milliyet Yayınları, İst., 1972, s.51

## EYÜP SULTAN SEMPOZYUMU

sunda subaylık yapmış bir generaldir. Kahvelerle ilgili hatıratında; "Sayısız kahvelerin şimdi ayrı bir görünüşü var. Herkes mangalların başında toplanıyor ve kahvenin o güzelim kokusuyla....." diye uzun uzun izlenimlerine devam ediyor. Kahveler o tarihlerde Batılıların tabiriyle "Kültür seviyeleri yüksek dostların buluşma yeridir".<sup>(14)</sup>

Gene Eyüp'le ilgili gravürlerde çok sıkça işlenen konulardan biride tepelerden ve mezarlıklardan İstanbul ve Haliç manzaralarıdır. Batılı gezginler özellikle mezarlıklardan çok etkilenmişler, hemen hemen hepsi mezarlık konusunu işlemişlerdir. Doğunun yaşam tarzını ve geleneklerini aksettiren mezarları ilgiyle izleyen bu kişiler, kendilerinininkinden tamamen farklı olan mezarlıkların yaşamdan soyutlanmadığını görmekteydiler. İnsanların buralarda dolaştığını, ölümden korkmadıklarını görüp ayrıca mesire yerleri olarak da buraları resimlemişlerdir. Sanat eserleri niteliğinde oymalı, işlemeli mezar taşları, yeşillikler ve selviler içinde romantik ve huzur dolu yerler olarak gösterilmiştir. Haliç, Fener, Balat, Valde Sultan Saraylarının olduğu Eyüp, hem ziyaret edilen hemde mezarlıklarıyla ünlü İstanbul'un semtleridir. Ünlü Mareşal Moltke "Türkiye Mektupları" adını taşıyan hatıratında şöyle demektedir: "Buradaki yaşayış düzeni son derece güzel duruyor".Ve devam ediyor, sonunda da: "Burada anlattığım mezarlıklar Türklerin tek gezinti yerleri, daha doğrusu oturup Boğaz'ı seyran ettikleri çevredir." diye bitiriyor.<sup>(15)</sup> Miss Pardoe ise kitabında şöyle demektedir: "Bazı ağaç kümelerin altlarında müslümanlara mahsus küçük mezarlıkların taşları göze çarpar. Zaten İstanbul'da mezarlıkların çoğu böyle, hep sessizliğin, huzurun, güzelliğin hakim olduğu çevrelerdir. Bu sırada öğle güneşinin sıcaklığından korunmak için ağaçların arasına tüne-

balkon gibi uzanmakta, sol taraftakinin altında ise kayıkthane, devamında ise çıkmalı ahşap evler sıralanmaktadır. Arkada Eyüp Camii ve sokağa taşmış masalarda sohbet eden halk görülmektedir. Kahveler insanların sohbet ettikleri, musıkî dinledikleri, ozanlarında şarkı ve şiirleriyle katıldıkları toplantılar niteliğindedir. Yabancılar bu değişik ortamdan çok etkilenmişler ve dile getirmişlerdir. Helmuth Von Moltke, Osmanlı ordu-

miş bulunan kuşların keyifli cıvıltıları duyulur".<sup>(16)</sup>

Örnek 12: Bartlett'in "Eyüp Camii ve Mezarlığı" adlı gravüründe, silüet halinde camileri, selvileri ve Eyüp Camii ile mezarlıklarda oturup Haliç'i seyreden halkı görmekteyiz.

Örnek 13: Gene Bartlett'den bir gravür; "Eyüp Mezarlığından Haliç". Solda antik kalıntılar değişik biçimde ve yazılı mezar taşları, defnedilmek üzere getirilen bir ölü ve alayı, ulu selviler ile muhteşem Haliç resmedilmiş.

Örnek 14: Jane Dieutatay, "Eyüp Sırtlarından Haliç ve İstanbul".

Örnek 15: Gene "Eyüp Sırtlarından Haliç ve İstanbul".

Örnek 16: W.Leitch'e ait olan "Eyüp Sırtlarından Haliç". Sağda Eyüp Camii, Valde Sultan Sarayları, solda Karaağaç Sarayı ve de manzarayı seyreden kişilerin resmedildiğini görüyoruz.

Örnek 17: "Eyüp Sırtlarından İstanbul" konulu bu gravüründe yapanını tesbit edemiyoruz.

Örnek 18: Eyüp Sırtlarından Haliç ve Mezarlıkları işleyen sanatçıların biri de L.Sebatier ve J. Schranz'dır. Örnek gravürümüzde, daha öncede bahsettiğimiz gibi mezarlıkların hemen yanında piknik yapan feraceli kadınlar, sağ tarafta gelişigüzel dağılmış mezar taşları.

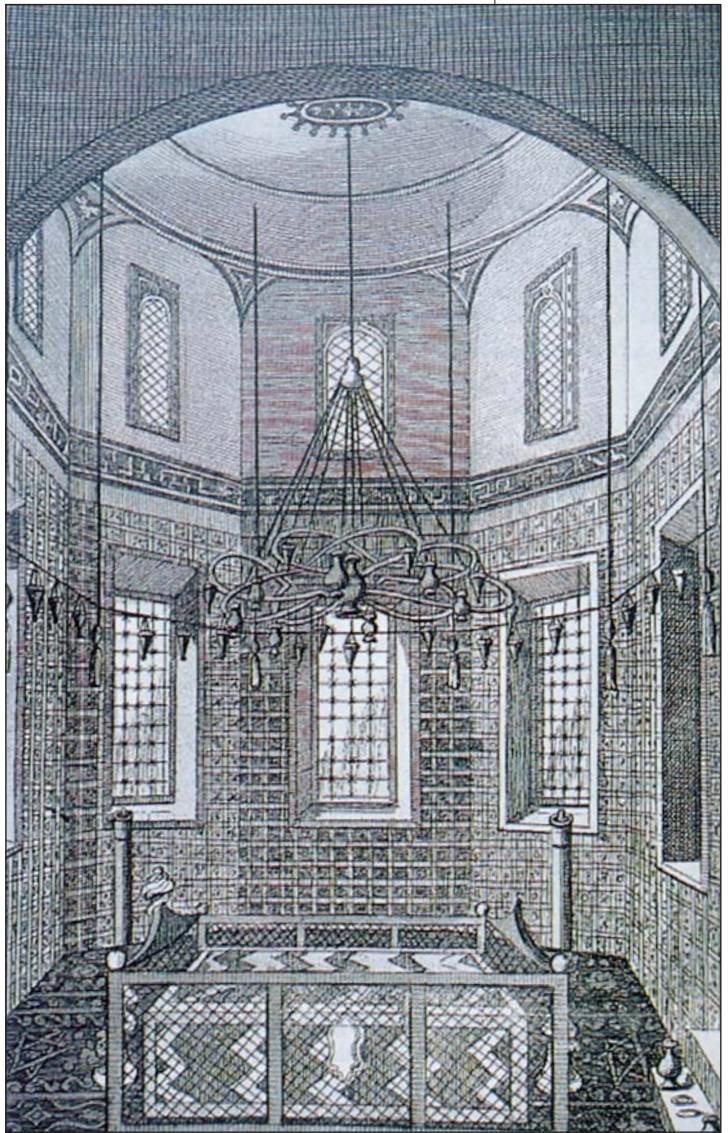
Örnek 19: Cochin'e ait Eyüp Mezarlığı ve 3 adet defin töreni. Kalabalık bir kitle görülmektedir. Kıyafetlerinden önemli bir kişinin vefat ettiği anlaşılmaktadır. Sağda değişik biçimde mezar taşları ve son derece muntazam mezarlıklar görülmektedir.

Örnek 20: Verico'dan bir gravür; "Eyüp Mezarlığı". Burada önemli bir kişinin vefatı söz konusu olmalı. Giyim kuşamlarından bunu anlamaktayız. Gene son derece bakımlı mezarları görüyoruz.

Örnek 21: "Eyüp Sultan Türbesi" içinden bir görünüm. Verico'nun eseri.



Örnek 20 Eyüp Mezarlığı

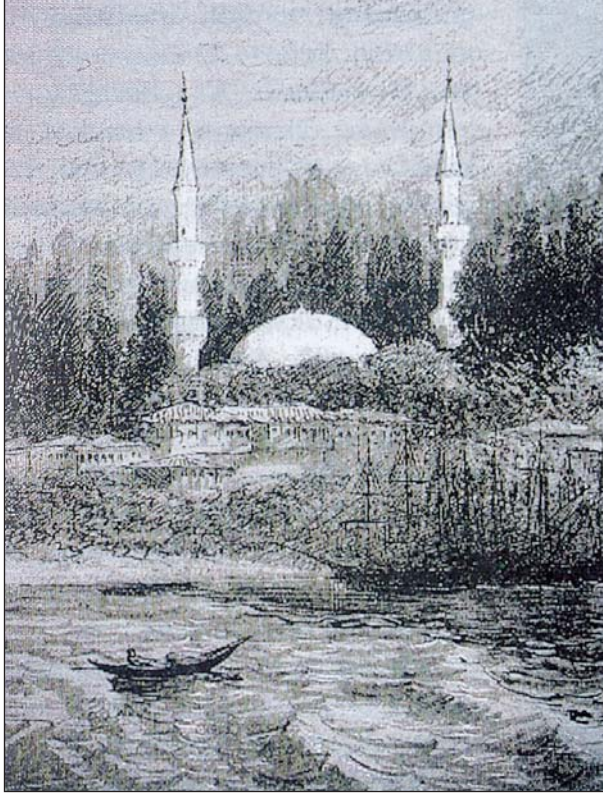


Örnek 21 Eyüp Sultan Türbesi

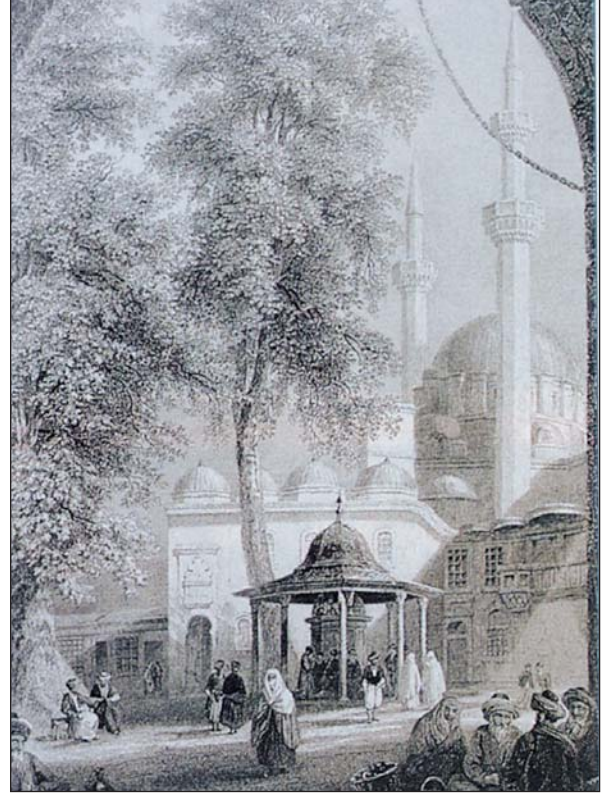
Örnek 22: "Eyüp Sultan Türbesi" içinden bir görünüm. C.V.Varin imzalı.

16 Kutlu, Şemsettin, age, s.36.

**EYÜP SULTAN  
SEMPOZYUMU**



Örnek 22 Eyüp Sultan Türbesi



Örnek 23 Eyüp'te bir sokak

Örnek 23: "Eyüp'te bir Sokak" . İncelediğimiz 23 örnek, Eyüp'ün şehir hayatındaki yerini ve önemini anlatan kesitlerden sadece birkaçıdır. Anadolu'ya gelip buraları betimleyen bu seyyah ve resamlara şükran borçluyuz. Çünkü bugün yalnız elimizde olan bu belge niteliğinde gravürler ile günümüze ulaşmamış geçmişimizi tanımak imkanını buluyoruz.

### Kaynakça

Amicis, Edmond De, İstanbul 1874, Kültür Bakanlığı Yayınları. 320. Baylan Matbaası. Ankara 1981.

Arslan, Necla, Gravür ve Seyahatnamelerde İstanbul, İst. Büyükşehir Belediyesi Yayınları. Alaş Ofset. İstanbul 1992.

Bayrı, Mehmet Halit. İstanbul Folkloru. Eser Yayınları. Baba Matbaası. İst. 1972.

Dünden Bugüne İstanbul Ansiklopedisi, cilt 3, Ana Basım A.Ş., İstanbul 1994

Eyice, Semavi. 19. Yüzyılda İstanbul'da Sanat Ortamı, Sanat Tarihi Derneği Yayınları. Lebib Yalkın AŞ. İst., 1996.

Gravürlerle Türkiye, İstanbul. 1,2,3, Kültür

Bakanlığı Yayınları. Dumat Ofset. Ankara 1996.

Haskan, Mehmet Mermi, Eyüp Sultan Tarihi, Eyüp Sultan Belediyesi Yayınları. Prestij Matbaası. İst. 1996.

İtalyan Kültür Merkezi, Doğuya Bakış,, Mas Matbaacılık A.Ş. İst. 1996.

İnciciyan, P.G. 18. Asırda İstanbul, İstanbul Fetih Cemiyeti Yayınları. Baba Matbaası. İst. 1988.

Kayra, Cabit, İstanbul Mekanlar ve Zamanlar, Ak Yayınları, Grafik Sanatlar Matbaacılık. İst. 1990.

Kayaoğlu, İ. Gündoğdu – Ersu, Pekin. Eski İstanbul'da Gündelik Hayat. Tayf Basım. İst. 1992.

Kutlu, Şemseddin. Bu Şehr-i İstanbulki. Milliyet Kültür Dizisi. 14. Latin Matbaası. İst. 1972.

Kömürciyan, Eremya Çelebi. İstanbul Tarihi, XVII. Asırda İstanbul. Eren Yayıncılık ve Kitapçılık Ltd. Çeltüt Matbaacılık. İst. 1988.

Sözen, Metin. Devletin Evi Saray. Güzel Sanatlar Matbaası A.Ş. Sandoz Yayınları. İst. 1996.

Stefanos, Yerasimos, Konstantiniye ve Ayasofya Efsaneleri. İletişim Yayınları, İst. 1993.