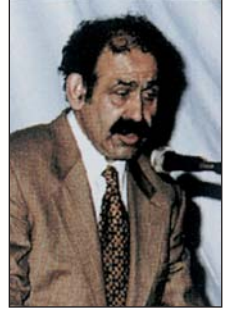


# Tekfur Sarayı, Çevresi, Çiniciliği ve Eyüp Çömlekçiliği

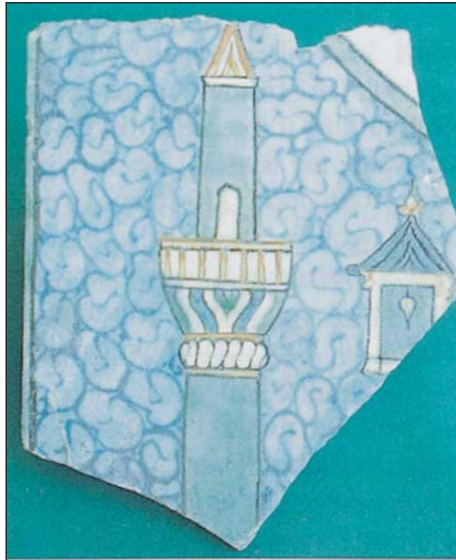
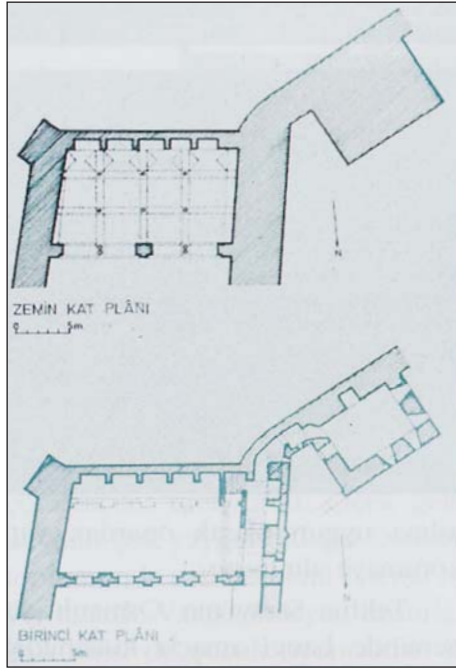
Cihat SOYHAN  
Türk ve İslam Eserleri Müzesi Uzmanı



Cihat Soyhan

Tekfur Sarayı: Edirnekapı ile Eğri Kapı arasında bulunan Bizans sur duvarlarından yararlanılarak yapılmış bir yapıdır. Blakhernia Sarayı içinde yer aldığı düşünülen yapının inşa tarihi ve inşaa ettiren kişi hakkında belge bulunmamaktadır. 10. yüzyıla 14. yüzyıl arasında geniş bir zaman dilimi içinde inşa edildiği veya ilk inşaa-sından sonra yenilendiği düşünülmektedir. Cephe düzenlemesine göre, günümüzdeki görünümüyle 14. yüzyıla daha yakın görünen yapının ismi de uzun yıllar belirsiz kalmıştır. 16. yüzyılda Fransız seyyah P. Gylles yapısı Hebdomon Sarayı olarak tanımlamış, bu yanlışlık 19. yüzyılda Millingen'in Hebdomon Sarayı'nın Bakırköy'de olduğunu kanıtlamasıyla sona ermiştir.

Tekfur Sarayı, İstanbul'daki Bizans sarayları içerisinde, günümüze kadar duvarlarıyla beraber korunabilmiş tek saray yapısıdır. Bur avlunun güneyinde yer alan ve izlerinden 3 katlı olduğu anlaşılan kapalı bir bölümden oluşmaktadır. Zemin kat, kemerlerle avlu-ya açılmaktadır. Katlar arası ve çatı yıkılmıştır. Duvardaki izlerden örtü ve katların düzenini çıkarabilmekteyiz. Bu yapıyla ilgili ayrıntılı bir inceleme ve bilimsel bir yayın bulunmamaktadır. Bizans surlarıyla ilgili yapılan yayınlarda sarayın yeri genel olarak gösterilmiştir. Prof. W. Müller-Wiener'in kitabında avlunun, Prof. Semavi Eyice'nin makalesinde ise kapalı bölümünün ayrıntılı planları bulunmaktadır. Ayasofya Müzesi eski müdürlerinden Feridun Dirimtekin'in, avlunun kuzey tarafında yaptığı kazı-



larla sarayın sınırları belirlenmeye çalışılmıştır. 1955 yılında Bakanlık mimarı Sayın Cahide Tamer tarafından, yapının içinde, sütunların üst seviyesine kadar biriken toprak atılmış, yıkılan kısımlar aslına uygun olarak



onarılıp, yapı korumaya alınmıştır.

Tekfur Sarayı'nın Osmanlı döneminde hangi amaçla kullanıldığı hakkında sınırlı bilgilere sahibiz. 16. yüzyıl İstanbul gravürlerinde Tekfur Sarayı 3 katlı beşik çatılı, avlulu bir yapı olarak resmedilmiştir. 1568-1569 tarihli Kırkçeşme ve Kağıthane su yolları haritasında, Tekfur Sarayında bulunan bir "Kaşihane" ye giden su yolu gösterilmiştir. 1582 yılında seyyah Jean Palerme yapıyı yıkık olarak anlatmıştır. Yapının bir dönem fil ahır olarak kullanıldığı sanılmaktadır.

Lale Devri'nde 18. yüzyılın başında, Nevşehirli Damat İbrahim Paşa'nın eski ve geleneksel üretimleri yeniden ihya etmek projesi kapsamında, İstanbul'da bir dokuma atölyesi açtığı gibi, İznik'te kalan çini ustalarını da İstanbul'a getirerek, Tekfur Sarayı'nda bir üretimin başlamasına öncülük ettiği bilinmektedir. 18. yüzyıl tarihçisi Küçükçelebizade Asım'ın anlattığı bu atölye hicrî 1131-milâdi 1718

yılına aittir. Ancak Tekfur Sarayı çini-leriyle bezenmiş ilk yapı ise 1726 tarihli Hekimoğlu Ali Paşa Camii olarak kabul edilmektedir. Tekfur Sarayı'nda kurulacak olan imâlâthane için gerekli tüm malzeme ve usta tedariki için yazılan fermanlar burada bir üretimin başladığını gösterir ve yaklaşık 1750 yılına kadar devam ettiği düşünülmektedir. Damat İbrahim Paşa'nın geleneksel üretimleri "ihya etme projesi" Osmanlı İmparatorluğu'nda değişen yeni koşullar nedeniyle istenilen sonuçları sağlayamaz. Öte yandan, mimaride ve mimari süslemedeki üslup değişiklikleri de Tekfur Sarayı imalâtının fazla gelişmeden biten kısa süreli bir üretim olduğunu göstermektedir. 1756 tarihli bir ferman, Viyana'da çini ithal edildiğini kanıtlamaktadır.

19. yüzyıl başlarında ise burada bir şişehane açılmıştır. Aynı yüzyıl içinde Tekfur Sarayı bir ara "Yahudihane" (Musevilerin toplu oturdukları mesken) olmuş, fakat burası 1846 yılında yanmıştır. Evvelce burada yaşayan Musevilerin İkiizler isimli sinagogu (havra), bugün terk edilmiş olarak Tekfur Sarayı'nın az ilerisinde hâlâ durmaktadır.

Bölge nüfusunun 16. yüzyıldan beri Rum ve Yahudi ağırlıklı olduğu bilinmektedir. Tekfur Sarayı'nın çok yakınında iki Rum kilisesi bugün dahi halka açık vaziyettedir. Kiliselerden biri Meryemana Rum Kilisesi, diğeri ise Suda Meryemana Rum Kilisesi'dir. Tekfur Sarayı'nın alt tarafında Müslümanların oturdukları bilinmektedir. Burada Mimar Sinan'ın eseri İvaz Efendi Camii bulunmaktadır.

1993 yılından beri Ankara Hacettepe Üniversitesi Sanat Tarihi Bölümü profesörlerinden Filiz Yenişehirlioğlu başkanlığında Tekfur Sarayı çini fırınları kazısı ile Eyüp Çömlekçiler Mahallesi yüzey araştırması yapılmaktadır. Tekfur Sarayı'nın 12 bölümden oluşan zemininde 1 adet çini fırınının alt yapısı meydana çıkarılmıştır. Bura-

daki fırının daha sonraları 19. yüzyıl-  
da cam fırın olarak kullanıldığını bol  
miktarla çıkan cüruf ve yumurta biçimindeki kalıplarından anlamaktayız. İleride yapılacak kazılarla, diğer fırınların ortaya çıkacağı yapılan sondajlardan anlaşılmaktadır.

### Eyüp Çömlekçiler Mahallesi Yüzey Araştırmaları

Çömlekçiler Mahallesi, Eyüp bölgesinin bir semtidir. Defterdar civarında, eski Balçık İskelesinin batısında kalan bu bölgede Çömlekçiler-Çömlekçiler Arkası ve Arpacı Hayrettin Sokakları isimlerini uzun zamandan beri korumaktadırlar. İstanbul'da 20. yüzyılın başlarında yapılan sigorta haritalarında ve 1934 yılı İstanbul Şehir Rehberi'nde de aynı sokak isimleri görülmektedir. Evliya Çelebi'nin 17. yüzyılda sözünü ettiği ve son atölyenin 1936'da kapandığını Çömlekçiler Mahallesi'nde, üretimin kesintisiz olarak devam etmesi, kuşkusuz ki sokak adlarının da günümüze kadar gelmesinde rol oynamıştır.

Çömlek, Türkçe kökenli bir sözcüktür ve aslı "Çölmek"tir. Süzölmüş çamurdan mamul toprak kap anlamında kullanılır. Osmanlı döneminde çok kullanılan çömlekler sadece yemek pişirmek için değil, malzeme depolamak, turşu kurmak, su koymak için kullanıldığı gibi, madeni para kabı olarak da kullanılmıştır. Şerbet, ayran, yağ, su gibi sıvıların konulduğu testilerin yanısıra, çömlekler bal, yağ, yoğurt, pirinç, bakliyat gibi malzemelerinde depolanması için kullanılırdı. Her evin bir su küpü muhakkak vardı. Yemek pişirilen tencere çeşitleri, yemek yenen tabaklar, güveçler, çanak ve kaplar, hoşaf kâseleri, bardaklar, kavanozlar, çaydanlıklar hep çömlek üretimi arasında yer alırdı. Sürahi, ibrik gibi emzikli formların yanısıra, su boruları, yani künkler ve hatta bacaları da çömlekçiler ürettiyordu. Çiçek



geleneğinin çok yaygın olduğu Osmanlı Toplumunda saksı üretimi önemli bir yer tutardı. Vazgeçilmeyen unsurlardan birisi de çocuk oyuncakları ile darbukalardı. Çocuk oyuncakları arasında çeşitli boyutlardaki emzikli testiler ile kumbaralar vardı. Bunlar rengârenk boyanırdı. Darbukalar ise hem çocuklara hem de büyüklere hitap eden ölçülerde yapılırdı.

Eyüp çömlekçiliği ile ilgili ayrıntılı bilgiyi 17. yüzyıl seyyahlarından Evliya Çelebi vermektedir. Eyüp'te, Defterdar'da, yolun iki tarafında bu esnafa ait 250 adet çanakçı, çömlekçi ve bardakçı dükkânlarının olduğunu yazar. Kâğıthane ve Sarıyer'den getirilen çamur ile maşraba, desti, sürahi imâl edilmekteydi, der. Buradaki üretimini Çin ve İznik üretimiyle karşılaştıran Evliya Çelebi, özellikle üretilen yeni testilerden içilen suyun tadının ayrı bir lezzette olduğunu yazar. Çömlekçiler arasında çok usta olanların bulunduğunu ve saraya hediye edilebilecek kalitede ürünler yaptıklarını da yazar.