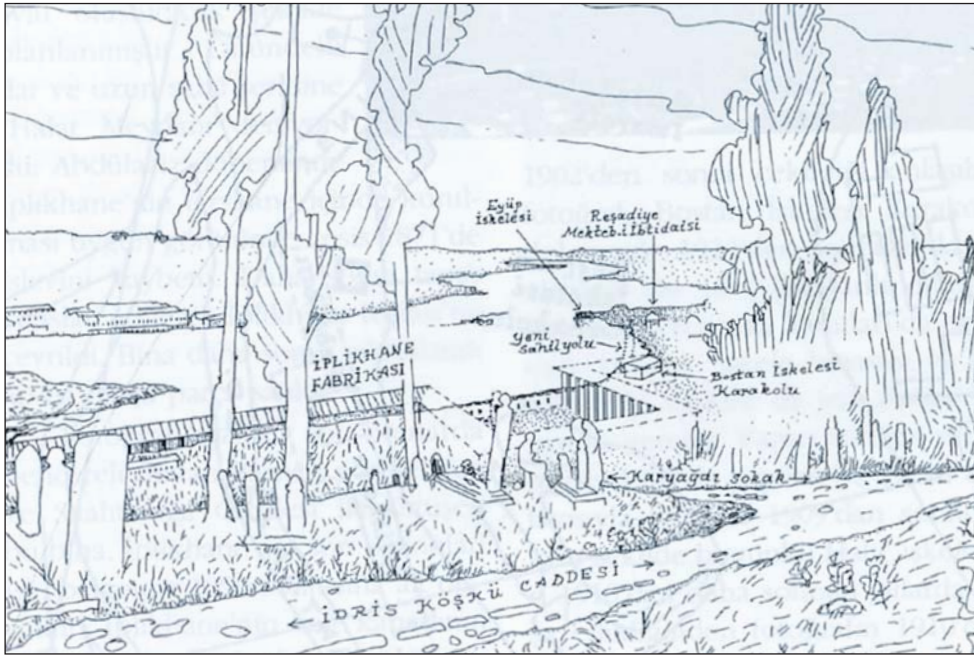


Piyer Loti Sırtlarından

Prof.Dr. Selçuk Mülayim
Marmara Üniversitesi Edebiyat Fakültesi
(Sanat Tarihi Bölümü)



Bu yazıyla, belge değeri taşıdığına inandığım bir fotoğrafı tanıtmak ve bu fotoğrafta görülen unsurları çözümlenmeye çalışarak, Eyüp'le ilgili bir tarihleme denemesi yapmak istiyorum.

Fotoğraf, bir grup cam negatif halinde birkaç yıl önce arkadaşım Mert Cürhan tarafından satın alınmış, istediğim üzerine baskısı yapılarak bana verilmiştir. Daha ilk bakışta Piyer Loti sırtlarından çekildiğini tahmin ettiğimden, belgeyi bu sempozyum çerçevesinde tanıtmak istedim.

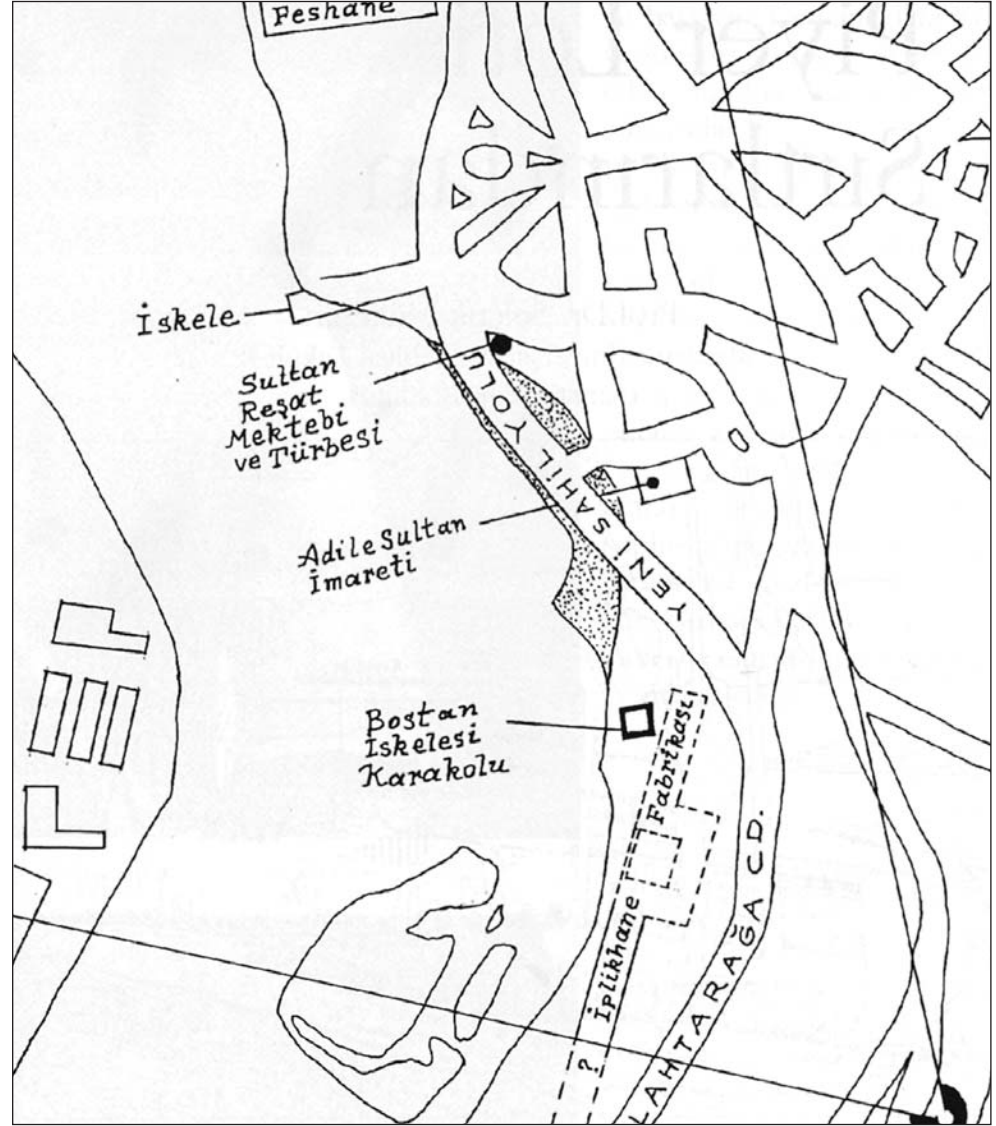
39x29 cm ölçülerindeki cam negatif (eski deyimle menfi levha) ağaçlıklı bir tepe yamacından alınmış, arnavut kaldırımlı bir kabristan yolunda poz veren iki kadın figürü-

le, arka planda kıyılarıyla birlikte Haliç'i sergilemektedir. Poz veren kadınlar adeta teatral bir dekor önünde durdurulmuş; bir yol çatağı ile arka planda Sütlüce sırtları ve Eyüp kıyıları birlikte görüntü alanına girmiştir. Arazinin durumu, yapılar ve hatta servi araçları fotoğrafın, Piyer Loti kahvesinin doğusunda, yamacın İdris Köşkü caddesine bakan bir noktasından çekildiğini göstermektedir. Mimari yapılarının birbirine uzaklığı görüş açısını keskinleştirdiğine göre, şimdi sıra tarihleme sorununa gelmiştir.

Görüntü alanına giren mimari yapı, çevredeki genel değişim ve bütün ayrıntıların değerlendirilmesi; fotoğrafın kendisini tarihlendirmeye yar-



Prof. Dr. Selçuk Mülayim



dımcı olurken, elde edilecek bu tarih, aynı zamanda fotoğrafa kaydedilen anın ve çevredeki yapılaşmanın da tarihi olacaktır.

Tartışmasız mimari unsurlardan Reşadiye Mekteb-i İbtidaisi ve Sultan Reşat Türbesi orta-sağ kesimde görülmektedir. Biraz daha öndeki leke, Adile Sultan imaretidir. Bu yapıların solunda, sahildeki Taş İskele seçilebilmektedir. Günümüze kadar gelebilen Feshane-i Amire, ağaçlar arasından çevresindeki ünitelerle birlikte seçilebilmektedir. Sahile doğru uzanan, sivri kubbesiyle Reşadiye Mektebi, Mimar Kemalettin tarafından 1902'de yapıldığına göre, fotoğraf bu tarihten sonra çekilmiş olacaktır.

Sol kesimde, Sütlüce sahilindeki

mezbaha ve bir kısım depo binaları görülüyor. Ancak, bu yapı topluluğunun en karakteristik binası Kuleli Buzhane ağaçların arasında kalmaktadır. Eğer o binayı görebilseydik, fotoğrafı 1923'den sonraya tarihlendirebilecektir. Thomas Allom'un eserinde de görülen kıyıya dik binalar 1840'lara tarihlendirildiğinden, bu gravür bize fazla yardımcı olmuyor.

Fotoğrafın belge değerini artıran en önemli kesim, bir bakıma tarihlenmenin anahtarı Bostan İskelesi civarındaki oluşumdur. A.Melling'in "Voyage Pittoresque" inde (1819) görülen kesit, bu alanda çok sayıda sahil-saray ve sahilhanenin yer aldığını gösteriyor. Bu dokunun ortadan kalkmasıyla arsalar sanayi tesislerine ay-

rılmıştır.

16 Ocak 1828 (9 Receb 1243)'de açılışı yapılan İplikhane Fabrikası, Bahariye sahilinde Şah Sultan Camii'ne doğru uzanan büyük bir endüstri yapısıydı. Ön cephesi 350 metreyi bulan bu tesis için; Hatice Sultan, Hanım Sultan ve Hançerli Sultan sahil sarayları ile birçok sahilhane yıktırılmıştır. Haliç'e bakan geniş cephesinde ince sütunların yer aldığı yapı, içeri doğru "U" biçiminde bir girintili avlu oluşturacak şekilde planlanmıştır. Önündeki dar ve uzun sahil şeridine "Halat Meydanı" deniyordu. Abdülaziz döneminde İplikhane'nin tershane içinde kurulması uygun görülünce, tesis 1871'de işlevini kaybetti. Daha sonra tamir ve ıslah edilerek İplikhane Kışlası'na çevrildi. Bina daha sonra yıktırılarak arsası parça parça satıldı.

Fotoğrafımızda, sol kenarda pencereli duvarı kısmen görülebilen ve Silahtarağa Caddesi ile örtüşen bu bina, İplikhane'nin sağ kanadının önündeki beyaz badanalı küçük bina her iki resimde de görülüyor. Reşadiye topluluğu ve imaretin kuzeybatısına düşen bu bina tahminimizce Bostan İskelesi Karakolu'dur.

Karakol, 1827'de yapılmış, bodrum üzerine tek katlı taş bir binadır. Haliç'e dönük ön cephesi, çift çıkışlı merdivenler ve sütunlu bir sundurmasıyla hareketlendirilmiştir. Yapı, Üsküdar Paşa Limanı ve Şemsipaşa karakollarının bir eşiydi. Mehmet Nuri Haskan, sözkünusu yapının 1920 yılında yıktırıldığını belirliyor. Bu tarih belgelenirse, fotoğrafın 1920 öncesine ait olduğu kesinlik kazanıyor.

TARİHLENDİRME VE SONUÇ
Sultan Reşat Türbesi dolayısıyla



1902'den sonra çekildiği anlaşılan fotoğraf, Bostan İskelesi Karakolu dolayısıyla 1920'den sonraya da ait olamaz. Bu 18 yıllık tarih dilimini kesinleştiren başka kanıtları da eklemek istersek; iskele binasını ve fotoğraftaki vapuru da göz önüne almamız gerekir. Vapur Sütlüce vapuru ise; 1909'da yapılan bu vapur dolayısıyla fotoğraf 1909'dan sonraya, aynı şekilde bugünkü Haliç iskeleleri 1910'dan daha sonraki yıllarda inşa edildiğinden fotoğrafın 1910'dan daha sonraya ait olduğu düşünülebilir. Böylece fotoğrafımızı 1910-1920 arasındaki 10 yıllık tarih dilimine koymak daha uygun olacaktır.

1900'lü yıllardan sonra fotoğrafçılar artık çekingenliklerini üstlerinden atmışlar, stüdyo dışında insanlı peyzajlar çekmişlerdir. Mezartaşı üzerine oldukça pervasız bir şekilde oturan Matmazel, bu çevrenin insanı olmasa gerek. Tarihsel mistik bir çevre içindeki kadınlarla eklektik bir sahne yaratılmıştır.

Fotoğrafçıyı tanımıyoruz. Kanaatimizce gayrimüslim bir usta tarafından çekilmiş olacaktır. Bu ustalar büyük bir olasılıkla Nikolai Andreomenes (1850-1929) veya Aşil Samancı (1870-1942) olabilir.

**EYÜP SULTAN
SEMPOZYUMU**