

Dr. M. Sinan Genim

# XV. ve XVI Yüzyıllarda Seyreyle Gözüm Eyüp'ü

Dr. M. Sinan Genim  
Mimar / İst. B. Şehir B. Mec. Üyesi



Foto 1

Yüzyılımızın başında (1915'de) İstanbul'a gelen ve bir süre İstanbul şehir tarihi ve mimarisi hakkında araştırmalar yapan Karoly Kos adlı Macar mimar "İstanbul bir şehir idi, herhangi bir şehir değil" demektedir.<sup>(1)</sup>

Günümüzde acaba kaç kişi herhangi bir şehirde değil, İstanbul'da yaşadığımızın farkındadır? Acaba kaç kişi yüzyıllar boyu çeşitli kültürlerin katkısı ile oluşmuş bir şehirden, onun yarattığı değerlerden alabildiğince pay almak için değil, ona katkıda bu-

lunmak, İstanbul'a XX. Yüzyıl kültürünün ve insanının yarattığı değerleri katmak için görev alması gerektiğinin bilincindedir?

Kendi tarihini ve kültürünü bilmemek, insanı, dolayısıyla milletleri belirsizliğe ve boşluğa sürüklemektedir. Bugün içinde bulunduğumuz durum bir ölçüde de bu eksiklikten kaynaklanmaktadır. Hızla büyük bir karamsarlığa ve kültürel yokoluşa doğru gidilmektedir. Tarihte ne yaptık ki, gelecekte birşeyler yapabilelim gibi,

<sup>1</sup> Karoly Kos, İstanbul Şehir Tarihi ve Mimarisi, T.C. Kültür Bakanlığı, Ankara, 1995, s.3.



Foto 2

milletler için çok tehlikeli ve olumsuz bir düşünce yapısı toplumumuza hakim olmakta ve geçmişe ait her türlü belge bilinçsizce tahrip edilmektedir.

"Olaylar bir günde ortaya çıkmaz, onları geçen asırlardan hazırlayan sebepleri bulup aydınlatmak lazım gelir.

Vatan ve memleketini seven ve devlet ve milletin bekasını isteyenler, kendi asırlarının olaylarını ve haberlerini zabt ile gelecek nesillere yâdigar bırakırlar."<sup>(2)</sup>

Koruma, geçmişi araştırma, onun yarattığı olumlu ve olumsuz gelişmeleri değerlendirme gelecekte varolma iddiasında olan her ülkenin ve milletin acilen yapması gereken bir çalışmadır.

Geçmişe ait her türlü belgeyi yalnızca kültür varlığı olarak değil, uluslar arası boyutta bir gelecek yaratmak için de kullanmak zorundayız. Bu yalnızca evrensel sahnede nelere malik olduğumuzu anlatmak için değil, aynı zamanda toplumumuza kendi geçmişini öğrenmek ve ondan ders almak için de gerekir.

Geçmişin yalnızca bir hikayeler ve efsaneler dizisi olmayıp, elle tutulur, gözle görülür belgeler olduğu gerçeğine hâlen varamamış bir toplumuz.

Bu bence büyük ölçüde fikrî ve bedeni tembellikten kaynaklanıyor. İnsanlarımıza araştırma yapmanın gerekliliğini, onun getirdiği bilgi birikiminin ve üç boyutlu görüş yeteneğinin başarı için gerekli olduğunu anlatamamışız? Yeni bir çaba ve objektif bakış için geçmişi öğrenmeye şiddetle ihtiyacımız var.

XV. ve XVI. Yüzyılda **Eyüp** yerleşmesi nasıldı, hangi mimari anıtlar vardı, mahalle oluşumları ve yoğunluklar ne boyutta idi? Pek çok yazılı belgede bu konuda çeşitli açıklamalar ve tesbitler mevcut. Peki ya çizili belgelerde? Fetih öncesi ve hemen sonrası, XVI. yüzyıl boyunca **Eyüp** nasıl gelişti, hangi yapılar vardı? Günümüze hangi yapılar gelebildi?

İstanbul şehri pek çok şehre nazaran talihlidir; o bir dünya şehri idi ve insanoğlu çizili belgelerle geçmişi yansıtmaya başladığından beri İstanbul'a ayrı bir değer verdi ve onu çizgi ile belgeledi. Hem de pek çok kere.

Sözü fazla uzatmak gereksiz. Şimdi sizlere XV. ve XVI. yüzyıllardan günümüze ulaşan belgelere dayanarak Eyüb'ü sunmak isterim.

İstanbul'a ait harita niteliğindeki ilk çizili Tabula Pertengeriana'dan alınan bir harita/resimdir. (3) Sözkö-

2 Cevdet Paşa, Tarih-i Cevdet, c.1, İstanbul, 1302, s.12



Foto 3



Foto 4

- 3 Eugen Oberhummer, Konstantinopel unter Sultan Suleiman dem Grosse, München, 1902, s.18.
- 4 Dr. Mordtmann, Esquisse Topographique de Constantinople, Lille, 1892, s.44 ve 73.
- 5 İstanbul Ansiklopedisi, Eyüp maddesi, c.3, s.245-250.
- 6 Hartmann Schedel, Welt Cronik, Nürnberg, 1493, s.129-130.

#### EYÜP SULTAN SEMPOZYUMU

nusu harita İstanbul'un bugüne kadar bildiğimiz en eski çizili belgesidir. Roma'nın caddeler planından bir bölüm olan bu belge, adı geçen planda gösterilen üç şehirden biri (Roma-İstanbul-Antakya) ve aynı zamanda İmparatorluğun başkenti olan İstanbul'u kabaca ifade etmektedir. MS. IV. Yüzyılda yapıldığı sanılan haritada, ana ağırlık noktasının tahta oturmuş olarak gösterilen ve İmparator Constantinus olduğunu sandığımız figür teşkil etmektedir. Bu figürün sağ eli ile işaret ettiği dört katlı ve üzerinde elinde mızrak bulunan bir heykelin durduğu sütun Forum Constantinus'da yer alan porfir sütun (Çemberlitaş) olmalıdır. İstanbul yarımadasının hemen üstünde bir girinti halinde Haliç ve onun yukarısında, üzerinde

Sgcas (Sykai) yazan ve çatı katlı, kırma atılı büyükçe bir binanın yer aldığı Galata görülür.

Yaklaşık bin yıl sonra Cristoforo Buondelmonti'nin 1422 yılında yazılmış olan Liber İnsularum adlı kitabının Paris, Venedik ve Vatikan kütüphanelerindeki el yazması kopyalarından alınan İstanbul Planı karşımıza çıkar. (4) Birbirinden az çok farklı otuz kadar kopyası olan bu planın aslını Buondelmonti 1420 yılında yaptığı İstanbul Seyahati sırasında çizmiştir. Söz konusu planda İstanbul üç grup halinde görülür. Suriçi, Galata ve Üsküdar... Suriçi ve Galata oldukça detaylı olarak, Üsküdar bir-iki yapı ile belirtilir. Ayrıca görüldüğü gibi Galata ile Kabataş arası da iskan edilmiştir. Ayrıca Beşiktaş İhlamur deresi ile Galata surları arasında anıtsal bir yapı ile bir değirmen yer alır. Buna karşın Bizans döneminde zengin ve yoğun bir bitki örtüsü ile kaplı olması nedeni ile Kosmidion / Yeşil adı ile anılan Eyüp'e ait herhangi bir belirti yoktur. Bizans döneminde II. Theodosios zamanında (408-450) Aziz Kosmos ve Damianos ismine bir manastır kurulan bu semtte ayrıca Skilokeskos denilen bir hipodrom ile süslü bir divanhane vardı. I. Leon zamanında (457-474) bugünkü Otakçılar Camii civarında küçük bir saray (Mamas/Ayios Sarayı) ve yakınında bir manastır inşa edildi. Bunların dışında bölgede Aya Anargiras, Aya Foütini ve İmparator I. İustinianos'un (527-565) eşi Theodora için yaptırdığı Ayios Panteleymon veya Theodora Kilisesi ve köşkü bulunmaktaydı. (5)

Daha sonra karşımıza çıkan görüntü ise Hartmann Schedel'in 1493'de yayınlanan İstanbul çizimidir. (6) Aslı Bizans devrinde yapılan bir çizimden kopyalandığı sanılan bu yapıtta, Galata surlarının içinin yoğunluğuna karşın İstanbul Suriçi'nin tenhalığı görülür. Surların üzerinde Bizans armaları durmaktadır, çatılarının bir kısmının çöktüğünün görüldüğü Aziz Havariyun Kilisesi'nin hemen

solundaki dört minare benzeri kolonu olan yapı ilgi çekicidir. Benzeri bir görüntü de iki minare olarak Ayasofya'nın altındaki bir yapıda görülür. Hartmann Schedel'in çiziminin bir diğer ilginç yanı da, sur dışında gerek Eyüp, gerekse Merkez Efendi bölgesindeki iskânın varlığıdır. Yeşillikler arasında bir-iki yapı ile belirtilen bu yerleşmeler ilk defa bir çizili belgede görülür.

Eyüp'ün anıtsal bir yapı ile belirtildiği ve bugün için bildiğimiz ilk çizili Giovanni Andrea Vavassore'nin gravürüdür. Bu gravürde 1520 tarihi verilmesine rağmen, cami olarak yalnızca Fatih Camii görülür. Buna mukabil Eski Saray'ın bulunduğu yerde Moichea / Cami yazısı okunur. Bu kayda göre gravürün 1520 değil, daha erken bir tarihe, Bayezid Camii'nin yapım tarihi olan 1501-1506 arasına tarihlendirilmesi daha doğru olacaktır. <sup>(7)</sup> Gravürde Eyüp bölgesi bir-iki yapı ve anıtsal özellikli büyük yapı ile belirtilir, bu yapının altında "s.hele-na" yazısı okunmaktadır. Bu plan daha sonraki tarihlerde tekraren sık sık yayınlanır. Bir kopyası Seutter'e, daha da tanınmış bir diğer nüshası ise 1574 tarihi ile George Brown'a aittir. Ancak tüm bu nüshalar Vavassora planının kopyaları olmaktan öteye gitmez. <sup>(8)</sup>

Matrakçı Nasuh'un İstanbul planında Eyüp semti anıtsal Eyüp Sultan Külliyesi hemen yanında, içinde bir ağaç bulunan sofa, yakınında birkaç kurşun kubbeli yapı (Belki Silahi Camii) ve Haliç'in daha içlerinde kurşun çatılı sanki tekkeymiş gibi görülen birkaç yapı ile belirtilir. <sup>(9)</sup>

Salomon Schweigger'in 1578-80 tarihli İstanbul planı da ilginç görüntüler içerir. Surlar dışında bir dizi mezarlık ve Eyüp Semti. Bir grup bina belirtilen Eyüp'de ayrıca minaresi, üzerinde yıldız bulunan kubbesi ve bir avlu ile çevrelenmiş Eyüp Camii ve hemen yanında, üzerinde iki ay bulunan bir bina. <sup>(10)</sup>

Lokman b. Huseyn al-Aşuri'nin

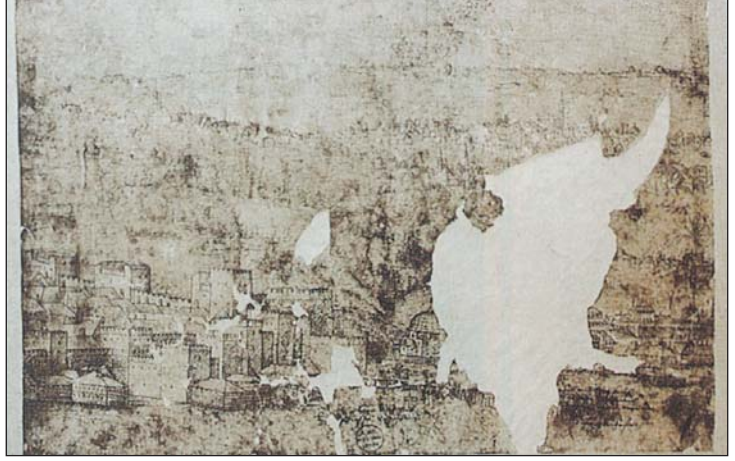


Foto 5



Foto 5

büyük bir kısmını çizdiği Hunarname adlı minyatür albümünde Velican'ın çizdiği İstanbul planı, minyatür tekniğinde ve başka bir görüşle 1580'lerin Eyüp'ünü günümüze taşır. Revaklarla çevreli avlular içinde pek çok anıtsal yapı ve onları çevreleyen evler, doğulu şehir bünyesinin oluşturduğu karmaşık bir görüntü. Sur dışında yer alan mahalleler. <sup>(11)</sup> (Foto:9)

Nakkaş Osman'ın 1579-80 tarihli Kırkçeşme Suları haritasında, Eyüp iskânı tüm görkemiyle karşımıza çıkar. Eyüp Sultan Camii, Zal Mahmud Paşa Camii, Eyüp çevresinde yeşillikler içindeki mahalleler, Mescid-i Mahalle Nişancı (Camii 1543), su yapıları. Bu harita çok detaylıdır ve bazı yapılar (Nişancı Camii'nin biraz üstünde "Makam-ı Kebir der kurbu Eğri Kapı Konstantiniye" yazısı ile büyük bir ihtimalle Emir Buhari Tekkesi) isimleri ile belirtilmişlerdir. Di-

7. Eugen Oberhummer, ay. Es., s.22.
8. Seutter Kopyası için bkz. Dr. Mordtman, ay. Es., planj: III-IV. George Brown kopyası için bkz. Eugen Oberhummer, ay. Es., s.23.
9. Nasuh el-Silâhi el-Matraki, Bayan-ı Menazil-i Sefer-i Irakeyn, l.Ü.Ktb. T. 5964, v.8b, 9a.
10. Salomon Schweigger, Ein Neue Reysbeschreibung Auss Teutschland nach Constantino-pel und Jerusalem, N u r n b e r g , MDCVIII (1608), tıpkı basım, Neş: Rudolf Neck, Graz, 1964, s.102
11. Lokman b. Huseyn al-Aşuri, Hunarname, TKSM. Ktb. H.1523 V. 158b-159a, istisnal tarihi H.922-M.1584.



Foto 7

ğer tarafta görülen Mescid-i Kıyye yazısı ile hangi mahallenin belirtilmeye çalışıldığı konusunda şüphemiz olmasına karşın, bir ihtimalle Kasım Çavuş Mahallesi'nin anlatılmaya çalışıldığını söyleyebiliriz. Haritanın en ilginç notu, Mimar Sinan'ın Tezkiretü'l Bünyan'da Ali Paşa, Tezkiretü'l Ebniye'de ise Ahmed Paşa Sarayı diye adlandırdığı, ancak yanlış yazıldığı ve yerinin bilinmediği söylenen Ahmed Paşa Sarayı'dır. Eyüp iskelesi, Haliç içindeki adacıklar, Kâğıthane ve Alibeyköy dereleri, Haliç'in kuzey sahilindeki yerleşmeler çok net olarak görülür. Ülkemizde fazlaca tanınmamasına karşın, çok önemli bir belge olarak değerlendirilmesi gerekmektedir. <sup>(12)</sup> (Foto:7)

Seutter'in aslı XVI. yüzyıla dayanan ve sonraki tarihlerde pekçok kere küçük değişikliklerle tekraren çizilen İstanbul panoramasında da Eyüp görülür, panoramanın sağ bitiminde Hasköy sırtlarından bir ağacın arkasından görülen Eyüp'teki anıtsal yapı bir yanığı sonucu St. Jacobs Kirche diye belirtilen iki minareli Eyüp Camii'dir. Daha sonraları 1633'de Seutter'e atfen çizilen bir diğer panora-



Foto 8

mada, bu kere Hasköy sırtlarındaki ağacın kesildiği görülür. Aynı panorama küçük değişikliklerle 1730'da Homann tarafından bir kere daha basılır. <sup>(13)</sup> (Foto:2)

Oberhummer'in albümünde rastladığımız ve bazı müelliflerce Piri Reis'e, bazılarınca Lokman Çelebi'ye atfedilen bir diğer İstanbul planı ise, çizim tekniği açısından bir batılı tarafından çizilmiş gibi gözükmesine rağmen, üzerindeki eski Türkçe notlar nedeni ile bize aittir gibi görülür. Detaylı bir transkripsiyonu yapılmadığı için tarihlendirilmesi zor olsa da, XVI. yüzyıl sonu ve XVII. Yüzyılın başlarında çizildiği söylenebilir. Burada sağ alt köşede ağaçlar arasında birkaç yapı ile Eyüp görülür. <sup>(14)</sup>

Wilhelm Dilich'in çizdiği İstanbul planının diğer planlara nazaran en ilginç yönü, bakış açısının farklılığıdır. Dilich, İstanbul'a Trakya yönünden bakar. Önce Surdışı yerleşmeleri, iki minaresi ile Eyüp Sultan Camii, birer minareli diğer üç camii ve kıyıya paralel bahçeler içindeki yapılar ile Eyüp hemen kendini gösterir. 1600 yılında yapıldığı sanılan bu haritada

12. Nakkaş Osman, Tarih-i Sultan Süleyman, 1579-80, v.22b-23a, Chester Beatty Library, Dublin, MS. 413. Ay. Bkz. Abdullah Kuran, Mimar Sinan, İstanbul, 1986, s.381. M.Sinan Genim, Mimarbaşı Koca Sinan Yaşadığı Çağ ve Eserleri, İstanbul 1988, c.1, s.393-402.
13. Seutter Kopyası için bkz. Dr. Mordtmaan, ay. Es., planj: V Homann Kopyası: M. Sinan Genim koleksiyonu
14. Eugen Oberhummer, ay. es. lev. XXII



Foto 9



Foto 10

ayrıca sur dışı iskânın varlığı da açıkça bellidir. <sup>(15)</sup> (Foto:1)

Biraz geç bir tarihte yapıldığı bilinen (1648) Katip Çelebi'ye ait İstanbul haritası ise, diğer belgelere nazaran daha primitif ve detaysızdır. Ancak, kuzeyden güneye Eyüp sahilindeki yapıları belirtmesi açısından burada belirtmeyi gerekli gördük. Maktüloğlu Yalısı, Şah Sultan Camii, Valde Sultan Sarayı, Eba Eyüp, Sultan Sarayı, Defterdar Camii, Sultan Sarayı... Görüldüğü gibi, Eyüp kıyıları anıtsal yapılarla dolu. <sup>(16)</sup> (Foto:8)

Nihayet muhteşem bir panorama. Melchior Lorich tarafından 1557-61 tarihleri arasında yapıldığı bilinen 11.45 m x 0.45 m. ebatlarındaki İstanbul görüntüsü ile XVI. yüzyıl Eyüp'ünü sizlere sunmak isterim. İşte, Melchior Lorich'in gözü ve eli ile 1560'ların Eyüp'ü... <sup>(17)</sup> (Foto:3,4,5,6)

Son olarak 1934 tarihli şehir rehberindeki Eyüp Nahiyesi'ni sunmak istiyorum. Oniki mahalleden oluşan Eyüp, Fatih devri sonlarına doğru varlığını bildiğimiz sekiz mahallesinden üçünü muhafaza ederek XX. Yüzyıla ulaşmıştır. Fatih devrinde var

olan Abd'ül Vedud Camii Mahallesi (Sultan Camii Mahallesi), Cami-i Kebir Mahallesi ve Fethi Çelebi Mahallelerini muhafaza ederken, Kasım Çavuş Mescidi Mahallesi (İslâm Bey Mahallesi'ne), Mehmed Bey Mescidi Mahallesi (Fethi Çelebi Mahallesi'ne), Otağcıbaşı Mescidi Mahallesi (Çayırbaşı Mahallesi'ne), Sofular Mescidi Mahallesi (İslâm Bey Mahallesi'ne), Ülice veya Ödlice Baba Mescidi Mahallesi ise (Eyüp Gümüşsuyu Mahallesi'ne) katılarak günümüzde kayıp olmuşlardı. (18) (Foto:10)

Çok uzun ve detaylı bir araştırma girişimsizsin hemen bilebildiğimiz bazı belgelerle sunmaya çalıştığımız XV. ve XVI. yüzyıl Eyüp'ü, zannedirim bu şehir için ne muazzam bir zenginliğe malik olduğumuzu gözler önüne sermiştir.

Gereken, araştırmak ve çalışmaktır. Çarçur olan pekçok kaynaktan birazını, hakikaten pek azını bu araştırmalara ayırırsak, gündelik yaşamdan kurtulur, biraz ileriye bakabilirsek, gelecek için pek çok şey yapma imkânı önümüzde durmaktadır.

Haydi kolay gele.

15. Cornelius Gurlitt, Die Baukunst Konstantinopel, Berlin, 1902, s.44.
16. Kâtip Çelebi, Şekli Halic-i Konstantiniye, İ.Ü. Kitaplığı
17. Eugen Oberhummer, ay. es.
18. Ekrem Hakkı Ayverdi, Fatih Devri Sonlarında İstanbul Mahalleleri, Şehrin İskânı ve Nüfusu, Ankara, 1958. İstanbul Şehir Rehberi, İstanbul, 1934.

**EYÜP SULTAN  
SEMPOZYUMU**