



Prof. Dr. H. Örcün Barışta

# Eyüp Sultan'dan Bazı Çocuk Mezar Taşları

Prof. Dr. H. Örcün Barışta  
Gazi Üniversitesi  
(Mes. Yay. Y. Ok. Dek.)

Türk sanatının ün yapmış alanlarından biri taş işçiliğiyle zirveye ulaşan mezar taşlarıdır. Hayatın doğum, evlenme, ölüm gibi üç ana döneminden biri olan ölüm çevresinde gelişen bu sanat dalının seçkin örneklerinden oluşan bir uzantısı İstanbul Eyüpsultan'da gözlenmektedir. Türk taş işçiliğinin bu konuda Osmanlı İmparatorluk Dönemindeki gelişme süreci ve beğeni düzeyini 15. Yüzyıldan başlayıp günümüze kadar ulaştıran Eyüpsultan mezarlıkları, kapalı ve açık türbeler yanısıra hazireler, sofalar ile bunlara eklenen kabirlerin bulunduğu adalarla altı yüzyıllık bir açık hava müzesi vizyonu ve olağanüstü bir nekropoller topluluğu sergilemektedir. Amics'in İstanbul isimli kitabında "ya Eyüp Mezarlığı nasıl unutulur diye başlayan ve oraya bir akşam gürüp vaktinde gittik ve hafızada hep o gün gördüğüm gibi güneşin son ışıklarıyla aydınlanmış olarak kaldı, şeklinde devam eden ünite de: Hafif bir kayık bizi Haliç'in nihayetine götürdü ve Osmanlıların mukaddes toprağına iki yanı kabirlerle çevrilmiş pek meyilli bir yoldan çıktık. Bu saate bütün gün mezarlarda çalışan ve büyük kabristanı çekiş darbeleri sesiyle dolduran taş yontucuları bırakıp gitmişlerdi, şeklinde ifadelerle Eyüb'ün doğal güzelliği ve mezar-

lıkların ihtişamını dile getirmektedir. Aynı pasajda Eyüp Camii çevresini şöyle tasvir etmektedir: "Camii'nin etrafında ulu ağaçlar altında, çiçeklerle çevrilmiş mermerler ve arabesklerle parlayan gösterişli kitabelerle süslenmiş sultan, vezir ve saray büyüklerinin türbeleri yükselir... Bu fevkalade bir sessizliği gömülmüş aristokratik bir mahalle gibi ubrevi bir hüznle beraber dünyevi bir hürmet hissini ilham eden bembeyaz, gölgesi ve şahane güzelliğe sahip bir mezar şehridir. Mezarlık bahçelerindeki yeşilliğin çelenkler ve demetler halinde sarktığı ve üzerinden akasya, meşe, mersin dallarının yükseldiği beyaz duvarların ve parmaklıkların içine geçiyor ve türbelerin kemerli pencerelerini örten demir dantellerin arasında, tatlı bir ziya içinde, ağaçların yeşil gölgeleriyle boyanmış mermer labiteleri görüyoruz. İstanbul'un başka hiçbir yerinde, ölüm tasvirini güzelleştiren ve korkmadan seyrettiren Müslüman sanatı bu kadar zerafetle gözler önüne serilemez. Dudaklarda hem dua, hem tebessüm uyandıran hüznü ve zerafet dolu bir kabristan bir saray, bir bahçe, bir mabeddin bu."<sup>(1)</sup> şeklinde anlattığı bu nekropoller topluluğu Amics yanısıra Barlett, Sebatier, Lecomte, Loti vb. gibi yabancı pekçok ressam, yazar, gezginci, bilim adamına konu olmuş ve Eyüpsultan mezarlıkları örnekleriyle Türk sanatı uluslar arası

1. Edmondo, Amics, İstanbul, Çev:Y Beynun Akyavaş, Kültür ve Turizm Bakanlığı Yay., İkinci baskı, Ankara, 1988, s.400, 402.

platforma ulařtırmıřtır.

Burada amacımız, 16. yüzyıldan 19. yüzyıl sonuna kadar Eyüpsultan türbe ve mezarlıklarında bulunan kabirlerden bir grubuna eğilmek ve dört yüzyıllık akan zaman řeridi içinde bu semtte yapılmıř mezarlardan yalnız çocuk mezarlarından bir grubuna ilgi çekmek, Türk sanatında plastik ve fonetik sanatlar açısından hem görsel hem işitsel nitelikleriyle ayrı bir konu arzeden bu grubu tanıtmaktır. Böylece biçimleri, süslemeleriyle Türk taş işçiliğinin konusunda zengin bir başvuru kataloğuna oluřturan, kitabeleri ile önem taşıyan, bazılarını taçlayan başlık biçimleriyle Türk giyim kuşamıyla ilgili bilgi veren örneklerle Türk kültür tarihine eğilmek; bu değerli görsel belgelerin bazılarının şahidelerinde yer alan edebî metinlerle, fonetik sanatlarla ilgilenenlerin dikkatini çekmek ve insan oğlunun sevdiklerini son yolculuğuna uğurlarken duyduğuna ifade eden kitabelerden örnekler sunarak üst düzeyde uygar bir toplumun ölüm çevresinde oluřturduğuna mezar taşlarıyla zirveye ulařtırdığı Türk taş işçiliğinden bir kesiti gözler önüne sermektir.

Eyüpsultan'da bulunan çocuk mezarlarında yetişkin mezarları gibi mermer malzeme kullanılmıřtır. Genellikle beyaz mermer türleri ile yapılmıř mezar taşları ile bunların yapıldığı yer ve yapılıř biçimi konusunda Lecomte 'Mezartaşı Yontucuları' başlığı altında řu bilgileri vermektedir: "*En güzel mezar taşlarına Eyüp'te rastlanmaktadır. Türk yontmacılarının çoğunun atelyesi vardır. Elli yıl öncesine kadar bu yontmacılar sadece Türklerdi. Sanatları olgun bir sanattı... Şimdi sanat modernleşmiş fakat karakterini kaybetmiştir. Gene de eski ekolden Türk yontmacılara İstanbul'da liman iskelesinde ve Eyüp'te hâlâ rastlanmaktadır. Eski Türk yontmacılarının kalemleri çok ilkel-di, çelik kullanmazlardı. Bugün de öyle. Hâlâ ferforje kullanıyorlar ki eski yont-*

*macıların eserlerinde müşabade ettiğimiz çizgi netliği bu sebeple daha da hayretimize mucip olmaktadır... Türk mermer yontucu, asla ayakta çalışmaz. Oturur. Taş merdane vazifesi gören iki parça yuvarlak tahtanın üzerine, zanaatçının önüne yerleştirilmiştir. Taşı yerinden oynatmak istendiğinde, tahtadan bir kaldıracağı kullanılır ve kendisi hiç kılmıdamaz. Bir taşçı kimseyi rahatsız etmez, bağımsız kalmak ister ve işini ona göre tanzim eder. İcra metodu pratik ve eğlencelidir. Şuna inanmanızı isterim ki, onun sessiz ve yeknesak hareketlerle, en ufak bir sıkıntı belirtisi göstermeden, çalıştığını seyretmeğe doyum olmaz."* (2) Amics gibi, 19. Yüzyılda İstanbul'u ziyaret eden Lecomte'u bu denli etkileyen taş ustalarının yaptığı mezar taşlarının günümüze ulaşan örnekleri bulunmaktadır. Bu örnekler gerek teknik, gerek form, gerek süsleme konuları ve gerekse kompozisyonlarında yansıtılan üsluplarla her iki yazara tanıklık etmektedir. Bunlar arasında bir grup çocuk mezar taşı ince işçilikleri, özgün tasarımları ve yazılı bezemeleriyle hem maddi, hem manevi kültüre kaynaklık eden nitelikleriyle fark edilmektedir.

Kabirleri taçlayan, dikey oturulmuş mezar taşları: Ya üstü açık ya üçgen biçiminde bir kapakla örtülü, içinde ölü bulunmayan sembolik lahit biçiminde bir taş sandukanın ya da ortası oval biçiminde oyulmuş, kabirin üstüne yatay olarak serilmiş kapak taşının dar uçlarında yer almaktadır. Baş ve ayak taşı olarak isimlendirilen bu taşlardan yazıyla ölü hakkında bilgi vereni şahide ve sandukaların yan kısımlarını oluřturanları ise pehle taşı olarak bilinmektedir. 16. ve 17. yüzyıllarda diğere bir ifadeyle Klasik Dönem'de sanduka biçiminin 18. ve 19. Yüzyıllarda, başka bir deyişle Batılılaşma Dönemi'nde ise baş ve ayak taşıyla taçlanmış kapak taşı formundaki örneklerin beğeni kazandığı gözlenmektedir. Genellikle tek kişi için tasarlanan mezar-

2. Pretextat, Lecomte, Türkiye'de Sanatlar ve Zanaatlar, Ondokuzuncu Yüzyıl Sonu, Tercüman 1001 Eser: 59, Hazırlayan: Ayda Düz, s.60, 61.



1. Ferhat Paşa Türbesi haziresinden Eyüplü Taşçı Ahmed Ağa'nın oğlu Mehmed Şükrü Efendi'nin mezar taşı.



2. Eyüpsultan Camii haziresinden, Yahya Hafız Paşa'nın kızı Remziye Hanım ve oğlu Ömer Fevzi Bey'in mezar taşları.



Feshane Caddesi'yle Halid bin Zeyd Caddesi köşesindeki mezarlıktan Asiye Hanım'ın sulukla bezenmiş mezarı. (1286 / 1869 M.)



Beybaba sokaktaki Feridun Paşa Türbesi yanındaki mezarlıktan Zehra Hanım'ın sulukla bezenmiş mezar taşı. (1275 / 1858 M.)

ların birden fazla ölünün gömülü olduğu çeşitlemeleri de bulunmaktadır. Böylece çok işlev kazandırılmış kapak taşlarının bir grubunun da dar uçlarında suluklar vardır.

Birden fazla kişinin gömülü bulunduğu mezarlara 16. yüzyıldan Eyüp Sultan Camii haziresindeki Şehzadeler Türbesi'ndeki sanduka, 19. yüzyıldan Ferhat Paşa Türbesi



5. Sokollu Mehmed Paşa Türbesi'nden Ahmed ve Mehmed'e ait mezar taşları. (973 / 1565 ve 977 / 1569 M.)



6. Feshane Caddesi'yle Halid bin Zeyd Caddesi'nin köşesinden 1263 / 1846 M. tarihli Ali Rıza Efendi'nin mezarı.

haziresindeki Eyüp'te Taşçı Ahmed Ağa'nın oğlu Mehmed Şükrü Efendi'nin 1282 / 1865 M. tarihli mezar taşı yanısıra, Eyüpsultan haziresinden aynı kapak taşına dikilmiş Silistre hanedanından Yahya Nafiz Paşa'nın oğlu Ömer Fevzi Bey'in (1320 / 1902 M.) ve kızı Remziye Hanım'ın (1318 / 1900 M.) mezar taşları örnek verilebilir. Suluklarla zenginleştirilmiş parçalara ise Feshane Caddesiyle Halid bin Zeyd Caddesi köşesindeki mezarlıkta bulunan Salih kulağası Emin Efendi'nin kızı Asiye Hanım'ın (1286 / 1869 M.) ve Beybaba sokaktaki Feridun Paşa Türbesi'nin yanındaki mezarlıktan Zehra Hanım'ın (1275 / 1858 M.) kapak taşları örnek gösterilebilir.

Ya iki, ya üç boyutlu tasarlanan mezar taşlarının yükseklikleri 37 cm. ile 160 cm. arasında değişmektedir. Usta ve çocuğun yaşı yanısıra, ya mezar yapısına bağlı ya da bütünüyle kopuk bir gelişme gösteren bu taşlarda yontu sanatına diğer bir ifadeyle heykel düzeyine

ulaşan örneklerle rastlanmaktadır. Genişlikleri 45 cm. ile 50 cm. uzunlukları 112 cm. ile 147 cm. derinlikleri 50 cm. çevresinde değişen sandukalarda dikdörtgen gövdenin ya baş ve ayak ucunda köşebentlerle desteklenmiş ya da onlardan kopuk olarak bir dikili taş gibi ele alınmış olarak sembolik lahdin içine oturtulmuş olarak karşımıza çıkmaktadır. Kapak taşlarında ise bunların genişlikleri 34 cm.'den, uzunluğu 59 cm.'den başlayan değişimler göstermekte ve (Bk.F.3) yatay serilen bu taşların baş ve ayak yönündeki dar uçlarının iç kısımlarında açılan dikdörtgen yuvalara geçirilerek kenetlenmektedir.

Sandukalarla bağlantılı mezar taşlarının seçkin örnekleri Sokollu Mehmet Paşa, Siyavuş Paşa, Ferhat Paşa, Pertev Paşa Türbelerinde ve Zal Mahmud Paşa Camii haziresinde; kapak taşlarını tamamlayan mezar taşlarının güzel örnekleri ise Eyüpsultan Camii, Zal Mahmut, Nakkaş Hasan Paşa Türbesi, Sokullu Türbesi hazireleriyle Beybaba

7. 3. Kitabeler, Yrd. Doç. Yılmaz Özcan tarafından okunmuştur.

**EYÜP SULTAN  
SEMPOZYUMU**



7. Pertev Paşa Türbesi'nden bir kız mezar taşı (16. yüzyıl)



8. Ferhat Paşa Türbesi'nden bir kız mezar taşı (16. yüzyıl)



9. Siyavuş Paşa Türbesi'nden Paşa'nın kızının mezar taşı.



10. Beybaba sokağa bakan mezarlıktan 18. yüzyıla ait bir kız mezar taşı.

Sokak, Feshane Caddesi'ne cepheli mezarlık adaları vb. gibi yerlerde karşımıza çıkmaktadır.

Gerek sandukaları gerek kapak taşlarını bezeyen iki boyutlu kabartma biçiminde süslemeler ge-

rekse baş taşlarını taşıyan kavuk, fes, takke gibi üç boyutlu tasarımlar çeşitlenmeler arz etmektedir. Erkek çocuk mezarlarını dolama, burma sarıklar; kız çocuk mezarlarını palmet, karanfil, küpe vb. gibi çi-



11. Sokollu Türbesi haziresinden İbrahim Bey Efendi'nin oğlu Mustafa İsmet Efendi'nin selvi motifli oyalı mezar taşı.



12. Nakkaş Hasan Paşa Türbesi'nin arkasındaki hazireden hurma ağaçlı bir mezar taşı.

çeklerden oluşan bir bordürle bezenmiş, bir tarafından lale, gül vb. gibi bir çiçek oturtulmuş bir fes, bir takke taçlamaktadır. Bir köşesine bir çiçek takılmış, Nedim'in "gül goncasının ey gülü rana güşeyi destar senindir" beytini akla getiren, şair mezar taşlarını anımsatan kız çocuğu mezar taşlarının süslemeleri bazı ünitelerde işleme, bazı ünitelerde fes oyası ve dal oya izlenimini vermektedir. Yetişkin mezarlarının taşlarında da görülen ve mesleği belirlediği ileri sürülen bu başlıkların çocuk mezarlarında da kullanılması düşündürücüdür. Seçilen konuların biçimlendirilmesi açısından çiçek ve ağaç motiflerinden oluşan bitkisel bezemelerde stilize ederek dikkatle doğaya yaklaşım, çok küçük tutulmuş vazolarla Batı estetik anlayışının oran ve perspektif kurallarından uzaklaşma ve böylece antinaturalist bir üslup söz konusudur. Buna karşılık fes, takke, sarık gibi nesnel bezemelerde gerçekçi bir üslup vardır. Atlas yumuşaklığı algılanan usta keski

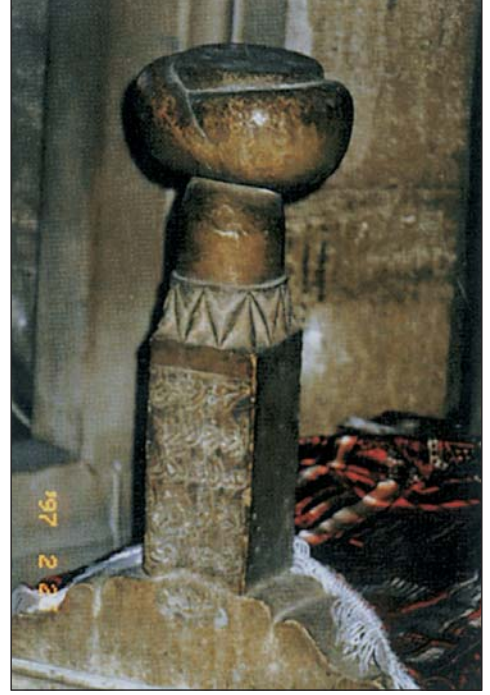
darbeleriyle oluşturulmuş başlıkların bazılarında taş ustaları heykel yapabileceklerini kanıtlamışlardır. Özellikle Mimar Sinan'ın eserlerinde bu olgu açıkça gözlenmekte ve Sokollu Türbesi, Siyavuş Paşa Türbesi ile Pertev Paşa Türbesi'ndeki örnekler bu konuda tanıklık etmektedir. Erkek çocuğu mezar taşlarına: Sokollu Mehmet Paşa Türbesi'nden Abdülkadir Bey, Süleyman Bey, Ahmet Bey'in mezar taşları ile Siyavuş Paşa Türbesi'ndeki isimsiz kız mezartaşı örnek gösterilebilir.

18. ve 19. yüzyıllarda giderek sandukaların yerini kapak taşları almış ve bu kez bazen iki, bazen tek yüzü bezenmiş baş ve ayak taşları yazılı bezemelerin ağırlığı artarak süslenmiştir. Genellikle yazılı bezemeleri taçlayan fes, sarık biçimleriyle baş taşları, Klasik Dönem'e kıyasla daha gerçekçi bir üslupla oluşturulmuş selvi, hurma ağacı gibi bitkisel bezemelerle biçimi değişen vazolara oturtulmuş bazen kurdele fiyonklarıyla boğulmuş çiçek dalları ile süslenmiş ayak taşları de-

4. Kitabelerin, tarihleri için Faik Reşit Unat'ın (Hicri Tarihleri Miladi Tarihe Çevirme Kılavuzu, Türk Tarih Kurumu Başkanlığı, 1988) adlı kitap kullanılmıştır.



13. Sokollu Türbesi haziresinden İbrahimzade Hacı Mahir Bey Efendi oğlu İsmail Bey'in mezar taşını taçlayan başlık (1150 / 1737 M.)



14. Sokollu Türbesi'nden İbrahim Bey'in mezar taşı. (1176 / 1764 M.)



15. Sokollu Türbesi haziresinden İbrahim Hanzade İbrahim Bey Efendi'nin masum pak mayesi Mustafa İsmet Efendi'nin mezar taşı. (1235 / 1819 M.)



16. Sokollu Türbesi haziresinden İbrahim Hanzade Abdullah Bey'in oğlu Süleyman Bey'in mezar taşı (1175 / 1762 M.)

ğışen estetik beğeniye işaret etmektedir. Benzer bir durum, Klasik Dönem'e göre farklılıklar ortaya koyan başlıklar için söz konusudur.

Bu arada 18. yüzyıldan kalan bir grupta Klasik Dönem'le Batılılaşma Dönemi arasındaki geçiş özellikleri 19. Yüzyıldan günümüze ulaşan bir



17. Beybaba sokakla Bostan İskelesi sokağının kesiştiği köşedeki 1775 M. tarihli mezar taşı.Foto 7



18. Feshane Caddesi ile Halid Bin Zeyd Caddesi köşesindeki mezarlıktan 19. yüzyıla ait kız ve erkek çocuğu mezar taşları.Foto 8



19. Feshane Caddesi ile Halid Bin Zeyd Caddesi'nin kesiştiği köşedeki mezarlıktan aşağıda kitabesi verilen mezar taşı:

Bir gül-i gonca iken açılmadan soldum  
Dâr-ı Fenâ'ya terk idüb Cennet-i Alâ'yı buldum  
Zambak İsmail Efendi'nin kerimesi  
Merhume Şerife Hafize Hanım'ın  
Rubuna Fatiba (1228 / 1813 M.)



20. Feshane Caddesiyle Halid Bin Zeyd Caddesi'nin kesiştiği köşedeki mezarlıktan aşağıda kitabesi verilen mezar taşı:

.....uçtu Cennet bağına  
Firaki kaldı Validesinin Canına  
Salib Kul ağası Emin Efendinin  
Kerimesi Merhume Asiye Hanımın  
Rubu için Fatiba / fi sene 20 Ramazan  
(1286 / 1870-71 M.)

grupta ise bazı yenilikler fark edilmektedir. Örneklersek, Beybaba Sokak'ta Bostan İskelesi sokağın

kesiştiği köşede yer alan 1188 / 1775 M. tarihli bir sembolik lahidi taçlayan baş taşı; hem 18. Yüzyılda



S.180 21. Feshane Caddesiyle Halid Bin Zeyd Caddesi'nin kesiştiği köşedeki mezarlıktan aşağıda kitabesi verilen mezar taşı:

Hüve'l Bâki  
 Ey Felek-i Bağ-ı Cibân-ı Bekâ  
 Zindan eyledin goncamı aldın  
 Elimden didemi kan eyledin  
 Eyyub-i Ensari civarında debbağlar Kethudası  
 El-Hac İsmail Ağa'nın mabdumi merhum Ali Rıza  
 Efendi rubiyçün Fatiba.  
 Sene 1263 / 1847

sembolik lahitlerin varlığına işaret etmekte, hem de başlık yerine kullanılmış olan silindirik gövdeli taş bezeyen Klasik Dönem'e kıyasla biçimi değişmiş lale, gelincik, boru çiçekleri yanısıra, göğsündeki selvi motifiyle değişen süsleme programını sergilemektedir. 19. Yüzyıldan bir grup ise kız çocuğu mezar taşlarında ya çiçek demeti ya da yıldız biçiminde şahidelerin başlıklarının yerini aldığını; erkek çocuğu mezar taşlarında beliren fes türünde yeni başlıklar ve göğsü bazen nişanlarla, asma çelenklerle bezenmiş giysiler, modanın değiştiğini göstermektedir.

Kuşkusuz konular arasında en ilginç grup, geometrik, bitkisel ve nesneli bezemeleri tamamlayan anlam yüklü yazı şeritleriyle tasarlanmıştır. Bazen taşçı ustasının, bazen



22. Eyüpsultan Camii baziresinden aşağıda kitabesi verilen mezar taşı:

Hüve'l Bâki  
 Bir kuş idim uçdum yuvadan  
 Ecel ayırdı beni ana babadan  
 Merhume Hadice Hanım'ın oğlu  
 Merhum Cennetmekân  
 Ahmed Efendi rubuna Fatiba.  
 Sene 1269 / 1852 M.

hattatın adını da içeren bu taşlar, Türk kültürünün taşla hakkedilmiş yazılı belgeleri olması açısından büyük değer taşımaktadır.

Örneklersek Bk.F.19,20,21,22.

Sonuç olarak, kısaca bir bildiri kapsamında tanıtılmağa çaba harcanan Eyüpsultan'daki bazı çocuk mezar ve mezartaşları, Eyüpsultan mezarlıklarına farklı bir boyut kazandırmakta, gerek plastik, gerek fonetik değerleriyle bambaşka vizyon oluşturmaktadır. Çocuk mezarları, mezarlıkların dokusunda, türbelerin kitlesi içinde sürprizli çıkış ve tasarımlarla uluslar arası ünü bulunan Eyüpsultan mezarlık ve türbelerine çeşitli açılardanengin bir perspektif kazandırmaktadır.