

EYÜPSULTANDA TARJKAT YAPJLARJ



Prof. Dr. M. Baha TANMAN
İstanbul Üniversitesi, Edebiyat Fakültesi
(Sanat Tarihi Bölümü)



İstanbul'da 11.12.1952'de doğdu 1967'de Saint Michel Fransız Ortaokulu'ndan, 1970'te Saint Joseph Fransız Lisesi'nden, 1975'te Devlet Güzel Sanatlar Akademisi Mimarlık Yüksek Okulu'ndan mezun oldu. Eylül 1975'te doktora yapmaya başladığı İstanbul Üniversitesi Edebiyat Fakültesi Türk ve İslam Sanatı Kürsüsü'nde (Anabilim Dalı'nda) 1976'da asistan (araştırma görevlisi) oldu. Prof. Dr. Oktay Aslanapa'nın danışmanlığında başladığı, Prof. Dr. Semavi Eyice'nin danışmanlığı'nda sürdürdüğü "İstanbul Tekkelerinin Mimari ve Süsleme Özellikleri" başlıklı teziyle 1990'da doktor payesini aldı, 1991'de doçent, 1996'da profesör oldu. Halen İstanbul Üniversitesi Edebiyat Fakültesi, Arkeoloji ve Sanat Tarihi Bölümü, Türk ve İslam Sanatı Anabilim Dalı'nda öğretim üyesi olarak görev yapan M. Baha Tanman aynı üniversitenin Türkiyat Enstitüsü'nde Türk ve İslam Sanatı Anabilim Dalı başkanıdır. Birçok uluslararası ve ulusal kongre, sempozyum ve seminere katılmış, mimarlık tarihine ilişkin tebliğler sunmuştur.



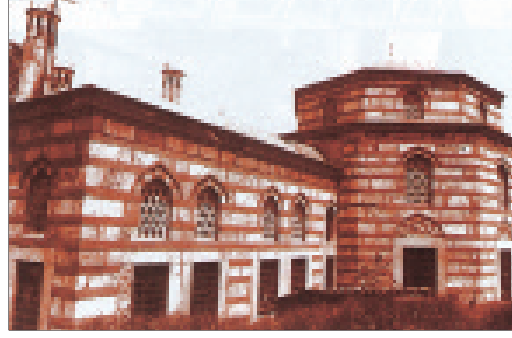
Resim 1. Şeyhülislâm Tekkesi – Ana binanın batı cephesi (Tanman 1982)

Osmanlı yüzyılları boyunca İstanbul'un manevî ikliminde ve dini folklorunda önemli bir yer tutagelmüş olan Eyüpsultan yoğun bir tasavvuf hayatına sahne olmuş bu yörede, Celvetiyye dışında İstanbul'da faaliyet gösteren bütün tarikatlar, sayıları almış aşan tarikat yapısı tarafından temsil edilmiştir. Çoğunluğu günümüze gelmemiş bu yapılar, mimari programı asgari ölçülerde tutulmuş mütevazı zâviyelerden, tam teşekküllü tekkelere ve zengin programları ile "tarikat külliyesi" niteliğindeki komplekslere kadar uzanan geniş bir yelpaze oluşturmaktadır.

Sonuçta Osmanlı döneminde İstanbul'a bağımlı bir uydu şehir olarak gelişen Eyüpsultan'da, birçok bağımsız şehirde bile bulunmayan bir tarikat yapısı bolluğu gözlenmekte, İstanbul mimarisinin reper-tuarında söz konusu yapı türünün arz ettiği bütün plan tipleri Eyüpsultan'daki örnekler arasında tesbit edilebilmektedir. Bir sempozyum tebliğinin metnini oluşturan bu yazıda her tipten bir ya da iki örnek vermekle yetinilecektir.

İstanbul'un bütününde olduğu gibi, Eyüpsultan'daki tarikat yapılarını da, yerleşim düzenlerine ve tasarımlarının ana hatlarına göre üç grupta toplamak mümkündür.

I. Grup'ta yer alan örneklerin hepsi kâgir olup yerleşim düzeni açısından açık avlulu, revaklı, karakteristik Osmanlı medreseleri ve bunların bir türevi olan cami-



Resim 2. Şeyhülislâm Tekkesi – Ana binanın güney cephesi (Tanman 1982)

medrese ikilileri ile paralellik arz eder. Bu paralellik, medreseler ile tarikat yapılarının mimari programları ve fonksiyon şemaları arasındaki benzerliklerle açıklanabilmektedir.¹ Bu arada Büyük Selçuklu döneminde ilk medreseler ile o çağda "hankah" denilen ilk tarikat yapılarının birlikte tarih sahnesine çıktığı, ayrıca aralarında merkezî avlulu/sofalı ve dört eyvanlı Horasan meskenlerine dayanan tasarım benzerliklerinin bulunduğu, başka bir deyimle söz konusu paralelliğin Osmanlı döneminden çok daha eskilere uzandığı da unutulmamalıdır.

Söz konusu yapılarda, tasarımın merkezini oluşturan üstü açık avlu bir yandan tekke sakinlerine, tasavvufî hayatın gerektirdiği, çevrenin gürültüsünden soyutlanmış, huzurlu bir "iç dünya" sunmakta, diğer yandan çevresindeki revakların (veya sundurmanın) gerisinde sıralanan ibadet-âyin mekânı, derviş hücreleri, selâmlık birimleri arasındaki iletişimi kurmakta, ayrıca bütün bu mekanlara ışık ve hava akımı sağlamaktadır. Merkezdeki avlu şadırvan veya bir dizi abdest musluğu ile donatılmakta, helâlar ise, malûm sakıncadan ötürü ya klasik dönem Osmanlı külliyelerinde olduğu gibi, bağımsız küçük bir avlu etrafında toplanarak mümkün mertebeye ibadet ve barınma birimlerinden uzaklaştırılmakta ya da tamamen ana kitleden soyutlanmaktadır.

Bu gruba dahil edilen tarikat yapılarının hemen hepsinde, şeyh ailesinin ika-

1. Medreselerdeki mescit-dershanenin yerini tarikat yapılarında mescit-tevhidhane, talebe hücrelerinin yerini derviş hücreleri almakta, medreselerde de söz konusu birimler, ortak kullanım ve iletişim alanı olan ve erken örneklerdeki kubbeli avlunun/sofanın görevini üstlenen açık avlunun çevresinde sıralanmaktadır.

2. Ayrıntılı bilgi için bkz. Hafız Hüseyin Ayvansarayî, Hadikat'ül Cevami, İstanbul 1281, I, 282-284, Tabibzade Derviş Mehmed Şükri ibn İsmail, İstanbul Hânkâhları Meşayihî, Yay. Ş. Tekin – G. Alpay Tekin, Harvard Üniversitesi 1995, 55, no.108; T. Öz, İstanbul Camileri, Ankara 1987 (2.Baskı), I, 142; A. Altunsoy, Osmanlı Şeyhülislamları, Ankara 1972, 127; M.N. Haskan, Eyüp Tarihi, İstanbul 1993, I, 93-97, 290-291; M.B. Tanman, "Şeyhülislam Tekkesi", Düünden Bugüne İstanbul Ansiklopedisi, VII (1994), 177-178.

3. Bkz. D. Kuban, "Hekimoğlu Ali Paşa Külliyesi", *Dünden Bugüne İstanbul Ansiklopedisi*, IV (1994), 43-46.

4. Bu hususun, ulema sınıfına ve Nakşibendiyye tarikatına mensup olan bâninin muhafazakâr kimliğinden kaynaklanması ihtimal dahilindedir.



Resim 3. Şeyhülislâm Tekkesi – Ana binanın avlusunda revakların güneykanadı ve şadırvan (Tanman 1982)

metgâhı olan harem, avluyu kuşatan ve tekkede yaşayan ("hücrenişin" olan), çoğunlukla bekâr (mücerred) dervişlerin kullandığı ana kitleden soyutlanarak bağımsız bir yapı şeklinde tasarlanmıştır. Aynı şekilde mutfak bölümü de, örneklerinin çoğunda, kadim Türk geleneğine uygun olarak ana kitleden bağımsız bir bina olmaktadır.

Şeyhülislâm Tekkesi² (Çizim 1; Resim: 1-4)

Nişancı (Nişanca) semtinde, Düğmeciler Mahallesi'nde, güney ve batıda Baba Haydar Mektebi Sokağı, kuzeyde Hardar Çeşmesi Sokağı, doğuda Balcı Yokuşu ile sınırlı bir arsa üzerinde yer almaktadır. Nakşibendiyye tarikatına bağlı olan ve İstanbul'daki en gösterişli tarikat yapılarından olan bu tekke Feyzullak Efendizade Şeyhülislâm Seyyid Mustafa Efendi (ö.1745) tarafından 1744-45 (1157) yılında yaptırılmıştır, bazı önemsiz tadilatlar dışında özgün biçimi ile günümüze ulaşmıştır. Bâninin oğlu kazasker Seyyid Abdullah Efendi (ö.1767) mescid-tevhidhaneye minder koydurmuş, ortadan kalkmış olan harem binasını da XIX. Yüzyılda yeniden inşa edilmiştir. Cumhuriyet döneminde harap düşen tekke yapılarından, yalnızca mescid-tevhidhane ile derviş hücrelerini barındıran ana bina 1970'lerde Vakıflar tarafından onarıma tabi tutulmuş, ne var ki yapı, yeni bir fonksiyon verilmeyip kaderi-



Resim 4. Şeyhülislâm Tekkesi – Ana binanın avlu revaklarından mukarnaslı başlık (Tanman 1982)

ne terk edildiği için bazı kimselerce gecekondular olarak kullanılmaya ve tahrip edilmeye başlanmıştır.

Haliç (doğu) yönüne doğru alçalan eğimden ötürü arsa istinat duvarları ile iki sete ayrılmış, üsteki sete ana bina ile bunun güney batısına hamam ve helâ birimleri, çukurda kalan sete de harem binası ile hazire yerleştirilmiştir. Üst sette, kuzeydeki Haydar Çeşmesi sokağına açılan ve 1646(1056) tarihli Beyzade Mehmet Efendi Çeşmesi'ne bitişik olan cümle kapısı kesme küfesi taşı ile inşa edilmiş, basık kemerinin üzerine, tekkenin inşa tarihini veren, ta'lik hattı Kâtip zade Mehmed Ref'i Efendi'ye (ö.1768)ait manzum bir kitabe konmuştur.

Tekkenin en önemli birimlerini barındıran ana bina 32.50x27.75 m. boyutlarında bir alanı kaplar. Duvarları bir sıra kesme küfeki taşı ile iki sıra tuğla ile almaşık düzende örülmüştür. Kuzey cephesinin ekseninde bulunan basık kemerli girişin üzerinde, ta'lik hatlı manzum inşa kitabesinin nâzımı Kazasker Mirzade Neyli Ahmed Efendi (ö.1748), hattatı ise Şeyhülislam Veliyeddin Efendi'dir. (ö.1767) Yapıyı meydana getiren bütün birimler dikdörtgen planlı (15.00x11.00 m.) üstü açık bir iç avlunun çevresinde, yirmidört birimli bir revağın arkasında sıralanmaktadır. Revağın sivri kemerleri mermerden yontulmuş ve aynı malzemedeki mukarnaslı başlıklarla donatılmış sütunlara oturur. Revak birimlerinin bazıları kubbe, bazıları da tekne tonozla kapatılmış, söz konusu örtü öğeleri kur-

şunla kaplanarak mermer alemlerle taçlandırılmıştır.

Avlunun güneyine, simetri eksenine üzerine, sekizgen prizma biçimindeki kubbeli mescit-tevhidhane ile buna bağlı, halvethane/çilehane ve şerbethane olmaları muhtemel iki birim, ayrıca iki adet derviş hücresi, batı ve doğu kanatlarına da beşer tane derviş hücresi yerleştirilmiştir. Yatayda ve düşeyde yapının kitlesinden taşan mescit-tevhidhanenin dış duvarlarındaki pencereler, klasik Osmanlı üslubunun gerektirdiği biçimde, iki sıra halinde düzenlenmiş, alt sıradakiler dikdörtgen açıklıklı kesme taş söveler, demir parmaklıklar ve tuğladan sivri hafifletme kemerleri ile donatılmış, sivri hafifletme kemerleri ile donatılmış, sivri kemerli olan üstteki tepe pencereleri ise alçı revzenlerle dolgulanmış, ayrıca sekizgen kasnağın her kenarına, sivri kemerli ve alçı revzenli birer küçük pencere açılmıştır.

Bazıları kare planlı ve kubbeli, bazıları da dikdörtgen planlı ve tonozlu olan derviş hücreleri, revağa birer kapı ve pencerenin yanı sıra, dışarı açılan ikişer pencereye sahiptir. Batı kanadındaki hücrelerin arasında, arsanın bu yönündeki servis birimleri (mutfak, hamam ve helâlar) ile ana binanın bağlantısını sağlayan, beşik tonozlu bir koridor uzanmakta, basık kemerli birer kapı ile revağa ve dışarı açılmaktadır. Avlunun merkezindeki sekizgen prizma biçimindeki mermer şadırvanın cepheleri kırık kaş kemerler, rozetler ve servi motifleri ile bezelidir.

Güney ve batı duvarlarında, basık kemerli devâsâ birer ocağın bulunduğu mutfak, moloz küfeki taşı ve tuğladan oluşan düzensiz almasıık örgü ile inşa edilmiş, üzeri bir aynalı tonozla örtülmüştür. Ufak bir konak hamamı niteliğindeki hamam ile buna bitişik olan hela dizisinde aynı tür duvarlar kullanılmış, bu birimler beşik tonozlarla kapatılmıştır. Almasıık örgülü bir kaid üzerine oturan harem tek katlı ahşap bir bina olduğu bilinmektedir. Basık kemer-



li hazire kapısının üzerinde, ta'lik hatlı, tarihsiz bir kitabe bulunmakta, hazireyi kuşatan duvarlarda dikdörtgen açıklıklı ve parmaklıklılı pencereler sıralanmaktadır.

Şeyhülislâm Tekkesi'nin gerek şadırvan bezemeleri gerek mukarnaslı başlıkları gerekse de sivri kemerli ile, inşa edildiği I. Mahmud döneminin (1730-1754) barok üslubu yerine klasik Osmanlı üslubunu sürdürdüğü dikkati çeker. Bilindiği gibi, 1734-35(1147) tarihli Hekimoğlu Ali Paşa Külliyesi klasik üslubun son yapısı olarak kabul edilegelmiştir.³ Halbuki mimari tarihimizdeki asıl dönüm noktasını 1744-45(1157) tarihli Şehhülislâm Tekkesi teşkil etmektedir.⁴

II. Grup'ta ele alınan yapılar, cami-tekke veya mescit-zaviye niteliği arz eden çift fonsiyonlu kuruluşlardır. Osmanlı Devleti'nin her yöresinde çok yaygın olan bu tür yapılar bir yandan çevrelerindeki mahalleye hizmet veren cami veya mescit, diğer yandan belirli bir tarikatın faaliyet gösterdiği tekkede veya zâviye olarak kullanılmaktadır. Cami veya mescit bölümü aynı zamanda, namaz vakitleri dışında, genellikle imameti de üstlenen şeyhin başkanlığında tarikat âyinlerinin (mukabelelerinin) icra edildiği tevhidhane görevini yerine getirmektedir. Bunların bir kısmı başından beri çift fonsiyonlu olarak düşünülmüş, vakfiyeleri ona göre düzenlenmiş, bir kısmı da

Resim 5. Baba Haydar Tekkesi – Cami-tevhidhanenin kuzey (girişi avlu) cephesi (İstanbul Ansiklopedisi, IV, Nezih)

5. Ayrıntılı bilgi için bkz. Hafız Hüseyin Ayvansarayî, a.g.e., I, 285; "Babahaydar Mescidi", İstanbul Ansiklopedisi, IV (1960/61), 1742-1743; Öz, a.g.e., I, 30; A. Okan, İstanbul Evliyalari, İstanbul 1964, 217-225; R. Akakuş, Eyyub Sultan ve Mukaddes Emanetler, İstanbul 1973, 314; "Babahaydar Mescidi", İstanbul Kültür ve Sanat Ansiklopedisi, II (1982), 936-937; H. Algar, "Baba Haydar", TDV İslâm Ansiklopedisi, IV (1991), 367; M.B. Tanman, "Baba Haydar Camii ve Tekkesi", ae., IV, 367-368; ay. yaz., "Babahaydar Mescidi ve Tekkesi", Dünden Bugüne İstanbul Ansiklopedisi, I, (1993), 516-517; Haskan, a.g.e., I, 27-29.

başlangıçta yalnızca cami veya mescit olarak tasarlanmış, daha sonra Osmanlı döneminde "vaz-ı meşihat" (şeyhlik konulması) tabir edilen usulle, vakfiyelerine ve mimari proglamlarına eklemeler tarikat fonksiyonu ile de donatılmıştır.

Söz konusu kuruluşların kökeni, İslâm dünyasında, henüz tasavvufun tarikatlar şeklinde kurumlaşmadığı, bağımsız tarikat yapılarının mevcut bulunmadığı ve camilerin sûfilerce âyin ve sohbet mekanı olarak kullanıldığı yüzyıllara kadar uzanır.

Dağınık yerleşimli küçük külliyeler oluşturan bu örneklerin çoğunda, cami-tevhidhane (veya mescit-tevhidhane) niteliğine haiz olan bölüm kâgir duvarlı, ahşap çatılı klasik Osmanlı mescitlerinin mimari özelliklerini tekrar eder. Söz konusu bölüm bağımsız olarak tasarlanmakta, bu yapının doğu, batı ve güney yönleri genellikle türbe ve hazireye tahsis edilmekte, harem daireesi dışında, tarikat fonksiyonunun gerektirdiği diğer birimler (selâmlık, derviş hücreleri, mutfak vs.) cami tevhidhanenin kuzeyindeki şadırvan avlusunun çevresine, yekpâre bir düzen arz etmeksizin, dağınık bir biçimde yerleştirilmekte, harem bölümleri ise, bağımsız bir bahçe (harem bahçesi) ile donatılarak şadırvan avlusundan soyutlanmaktadır.

Baba Haydar Tekkesi⁵ (Resim:5)

Düğmeciler Mahallesi'nde, Haydar Baba ve Baba Haydar Camii sokaklarının kavşağında yer alır.XVI. yüzyılın 2. çeyreğinde Kanuni Sultan Süleyman tarafından Nakşibendî şeyhlerinden Baba Haydar Semerkandî (ö.1550) adına bir mescit-zâviye olarak inşa ettirilmiş, III. Mustafa döneminde (1757-1774), Eyüpsultan'daki Arpacılar Mescidi'nin imamı Şeyh Abdullah Efendi tarafından, minber konulmak suretiyle camiye dönüştürülmüştür.

Özgün mimarisini büyük ölçüde koru-

yabilmiş olan tekke Nişancı Tepesi'nden Haliç'e (doğruya) doğru alçalan dik eğimli bir yamaç üzerinde inşa edilmiş, bu yüzden arası istinat duvarları ile kuşatılmış ve avluya, iki sokaktan da merdivenli girişler düzenlenmiştir. Mescid-tevhidhane, moloz taş örgülü duvarların sınırladığı bir harim ile ahşap duvarlı ve kapalı bir son cemaat yerinden meydana gelir. Her ikisi de dikdörtgen planlı olan bu birimler, kurşun kaplı bir kırma çatı altına alınmış ve kuzey duvarlarına, aynı eksen üzerine girişleri yerleştirilmiştir. Son cemaat yerinin kuzey (avlu) cephesi, eliböğründelere oturan geniş bir saçakla son bulmakta, yapıya bir sivil mimari çeşnisi katan bu ayrıntı, harimin kirpi saçaklı kâgir cepheleri ile ilginç bir tezat oluşturmaktadır. Son cemaat yerinin üstü fevkânî mahfil olarak değerlendirilmiş, her iki katta da dikdörtgen açıklıklı pencereler tasarlanmıştır. Buna karşılık harimin cephelerindeki pencereler, Şeyhülislâm Tekkesi'nin mescit-tevhidhanesindeki klasik düzene sahiptir.

Süsleme olarak, klasik üsluptaki mihrabın mukarnaslı kavsarası ile, ahşap harim tavanının merkezinde bulunan, muhtemelen XIX.yüzyılın 2. çeyreğine ait "Sultan Mahmud güneşi" biçimindeki tavan göbeği kayda değer. Harimin kuzeybatı köşesinde yükselen minarenin kare planlı ve almaşık örgülü kaidesi ile baklavalı pabucu ilk yapıdan kalmadır. Silindir biçimindeki gövde ile basit demir parmaklıkların kuşattığı şerefe ise geç tarihli bir onarımın ürünü olmalıdır.

Avlunun çevresinde yer alması gereken tekke birimleri ortadan kalkmıştır. Doğru yönündeki avlu girişini izleyen merdivenlerin sonunda, soldaki (güney yönündeki) hazire duvarında, Baba Haydar Semerkandî'nin kabrine açılan, kitabeli bir niyat (ziyaret) penceresi bulunmaktadır.

Bu grubun türevi (ya da alt-grubu) olarak görülebilecek diğer bir yapı tipinde,

tekke şeyhlerinin kabirlerini barındıran türbe cami-tevhithaneye bitleştirilerek bu iki bölüm arasında, bazı örneklerde kapı ve pencerelerle bağlantı sağlanmış, bazılarında ise, aradaki duvar kaldırılarak ibaret-âyin mekânı türbe ile bütünleştirilmiştir. Böylece söz konusu yapılarda, tarikat ehlinin velilere duyduğu saygı ve yakınlık tasarımı yansıtılmış olmakta⁶, mescit ve cami mimarisinin kalıplarından bir miktar sıyrılan bu örnekler tarikat mimarisine has bir özelliği kavuşmuş bulunmaktadır.

Cemâlîzâde (Cemâleddin Uşşâkî) Tekkesi⁷ (Çizim 2-3)

Eğrikapı'nın hemen dışında Defterdar Mahallesi'nde, Kırkçeşme su şebekesine bağlı Eğrikapı Savakları'nın tam karşısında yer alır. Vezir Hıramî Ahmed Paşa (ö.1599) tarafından XVI. Yüzyılın son çeyreğinde bir mescit-zâviye olarak tesis edilmiş, Halvetiyye tarikatının kollarından Uşşakiye'nin "Cemâliyye-i Saniye" olarak anılan şubesini kuran Edirneli Şeyh Seyyid Mehmed Cemâleddin Uşşâkî'nin (ö.1751) 1742'de postnişin olması, vefatından sonra da buraya gömülmesi üzerine, söz konusu tesis, Cemâliyye-i Saniye'nin âsîtânesi ve pîr makamı (pîd evi) sıfatlarını kazanmıştır. Tekke 1835'e kadar, Cemâleddin Uşşâkî'nin neslinden gelen "Cemâlîzâdelere" olarak anılan şeyh ailesinin tasarrufunda kalmış, 1835-1837 arasında Halvetiyye'nin Sünbülüyye koluna, 1837'den sonrada aynı tarikatın Şabaniyye koluna bağlı Haliliyye (Geredeviyye) şubesine mensup Şalcızâdelere ailesine intikal etmiştir.

Tekkenin 1742'den sonra geçirdiği önemli aşamalar, tahvil kesedarı Sabih Ali Efendi'nin (ö.1769) Mescid-tevhidhaneye minber koydurması ve tekkenin yakınına bir mektep inşa ettirmesi, Sadrazam Silahdar Seyyid Mehmed Paşa'nın (Ö.1788) ahşap minarenin yerine tuğladan bir minare

yaptırması Halet Said Efendinin (ö.1823) 1816-17 (1232)'de türbeyi tamir ettirmesi, 1887-88 (1305)'de II. Abdülhamid'in tekkeyi, adı geçen padişahın bendegâhından Hamdi Bey'in de 1905-1906 (1323)'da türbeyi yenilemesi olarak özetlenebilir.

Aynı kırma çatı altında toplanan, dikdörtgen planlı ve almaşık duvarlı mescit-tevhidhane ile bina bitişik türbe, tekkeden günümüze intikal edebilen ve son dönem Osmanlı mimarisinin özelliklerini sergileyen iddiasız kuruluşlardır. Mescit-tevhidhane, kapalı son cemaat yeri, kuzey duvarının eksenindeki girişi, doğu ve batı duvarları boyunca sıralanan yuvarlak kemerli pencereleri kuzeydeki erkek mahfilleri ve son cemaat yerinin üstünü işgal eden kafesli kadın mahfilleri ile sıradan bir geç dönem mescidinden farksızdır. Silindir gövdeli bodur minarenin, kesme küfeki taşı ile örülmüş kaidesi ve baklavalardan oluşan pa-buç kısmı ilk yapıya aittir.

Pîr Cemâleddin Uşşâkî ile Cemâlîzâdelere ait toplam altı adet ahşap sandukayı barındıran türbenin pencereleri, bu kesimin yenilediği II. Mahmud döneminin (1808-1839) ampir üslubuna bağlanan, sepet kulpu biçiminde kemerlerle taçlandırılmış, doğu yönünde türbeye dışarıdan bağımsız bir giriş tasarlanmıştır. Eğrikapı'ya bakan güney cephesinin ekseninde, alttaki 1232 (1816-17), üstteki de 1323 (1905-06) tarihli yenilemeleri belgeleyen, ta'lik hatlı iki manzum kitabe bulunmaktadır. Birincisinin nâzımı ve hattatı Yesârîzâde Mustafa İzzet Efendi (ö. 1849), diğerinin ise nâzımı Ahmed Bahaî Efendi (ö.1923), hattatı Mehmed Hulusi Efendi'dir. (ö.1940)

Cemâlîzâde Tekkesi'nin tasarımında dikkate değer yegâne husus mescit-tevhidhane ile türbenin duvarla ayrılmayıp bir mekân bütünlüğü içinde kaynaştırılmış olmasıdır. Türbenin, harimin kible yönünde yer alması ve zeminin yükseltilmiş olması bu kaynaşmayı daha da anlamlı kılmakta-

6. M. B. Tanman, "Relations entre les semahane et les türbe dans les tekke d'Istanbul", *Ars Turcica-Akten des VI, Internationalen Kongresses für Türkische Kunst, Münih 1987*, 312-322; ay. Yaz., "Settings for the Veneration of Saints", *The Dervish Lodge-Architecture, Art and Sufism in Ottoman Turkey*, Berkeley 1992, 130-171.

7. Ayrıntılı bilgi için bkz. Ayvansaraylı, a.g.e., I, 233-236; M.S. Vicdanî, *Tomar-ı Turûk-ı Aliyyeden Halvetiyye Silsilenamesi*, İstanbul 1338, 107-108; Tabibzade, a.g.e. 52, no.102; S.N.Ergun, *Türk Musikisi Antolojisi-Dini Eserler, I-II*, İstanbul 1942-1943, II, 499; S.Eyice, "Ahmedpaşa Mescidi", İstanbul Ansiklopedisi, I (1958), 440; Öz, a.g.e. 120; R.Serin, *İslâm Tasavvufunda Halvetilik ve Halvetiler*, İstanbul 1984, 99-100; M.E. Kılıç, "Cemâleddin Uşşakî", TDV İslâm Ansiklopedisi, VII(1993), 314-315; M.B. Tanman, "Cemâlîzâde Tekkesi", ae., VII, 318-319; Haskan, a.g.e. I, 79-82, 276-279; E. Işın, "Cemâleddin Uşşakî", *Dünden Bugüne İstanbul Ansiklopedisi*, II (1994), 399; M.B. Tanman, "Cemâleddin Uşşakî Tekkesi", ae, II, 399-400; M.B. Tanman - Ö.T. İnançer, "Uşşakîlik", ae., VII, 329-331(330).

8. Ayrıntılı bilgi için bkz. Mehmed Süreyya, Sicill-i Osmanî, İstanbul, 1308-1315, II, 217; Bursalı Mehmed Tahir, Osmanlı Müellifleri, İstanbul 1333-1342, I, 213-214; J.S. Trimmingham, The Sufi Orders in İslam, Oxford 1971, 75; S.Eraydın, Tasavvuf ve Tarikatlar, İstanbul 1981, 249-250; Serin, a.g.e. 164-166; Haskan, a.g.e. I, 143-144; M.B. Tanman – Ö.T. İnançer, "Sinanlık", Düünden Bugüne İstanbul Ansiklopedisi, VII (1994), 6-8; M.B. Tanman, "Ümmî Sinan Tekkesi" ae, VII, 336-338.



Resim 6. Ümmî Sinan Tekkesi – Ana binanın kuzey (giriş/avlu) cephesi (Tanman 1989)



Resim 7. Ümmî Sinan Tekkesi – Tevhidhanenin batı kesimindeki mahfiller (Tanman 1989)



Resim 8. Ümmî Sinan Tekkesi – Tevhidhanenin mihrap duvarı (türbeye açılan kapı ve pencereler) ile doğu kesimindeki mahfiller (Tanman 1989)

dır. Tekkelerin kapatılmasından sonra sırf cami olarak kullanılmaya başlanan mescit-tevhidhane 1958'den az önce türbe ile birlikte onarım geçirmiş, bu arada iki bölüm arasına duvar çekilerek yapının en çarpıcı özelliği ortadan kaldırılmıştır. Diğer tekke birimleri Cumhuriyet döneminde tarihe karışmış, son yıllarda türbenin cepheleri son derecede çirkin seramik karolarla kaplanmıştır.

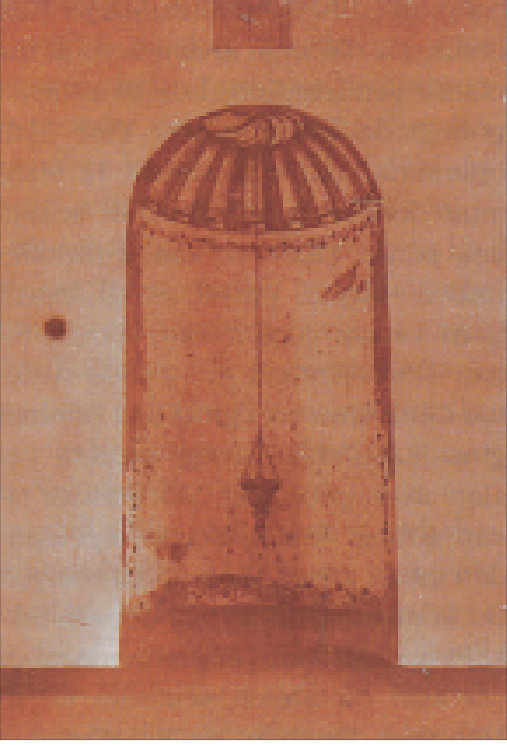
III. Grup ise dış görünüşleri kadar iç taksimatları ile de sivil mimariye yaklaşan, karmaşık planlı tarikat yapılarından oluşmaktadır. İslâm tarihindeki ilk tarikat yapı-

larının kökeninde şeyh evleri bulunduğu-na göre, "ev-tekkeler" olarak adlandırılması da mümkün olan bu örnekleri, Eyüpsultan'daki emsali içinde en kadim geleneği yaşatanlar olarak nitelenebilir.

Bu gruptaki örneklerde ibadete ve ziyarete ilişkin bölümler (tevhidhane/semahane ve türbe), barınma, eğitim ve beslenme ihtiyaçlarını karşılayan bölümlerin (selâmlık, harem, derviş hücreleri, mutfak, taamhane vs.) bütünü veya bir kısmı ile aynı kitle içinde çözümlenmiş, söz konusu bölümler arasında, tekke hayatının ve tarikat teşrifatının şekillendirdiği fonksiyon şemasına uygun, oldukça karmaşık bağlantılar kurulmuştur. Söz konusu yapıların çoğunda da, yukarıda değinilen tevhidhane/semahane-türbe kaynaşması gözlenir. Tarikat yapılarını diğer dinî yapılardan ayıran, ibadet-ziyaret-eğitim-barınma-beslenme birlikteliğini en belirgin biçimde tasarıma yansıtan bu kuruluşlar, planları, cephe düzenleri ve ayrıntıları bakımından İstanbul'un sivil mimari geleneği ile büyük yakınlık göstermektedir.

Ümmî Sinan Tekkesi⁸ (Çizim: 4-6; Resim: 6-11)

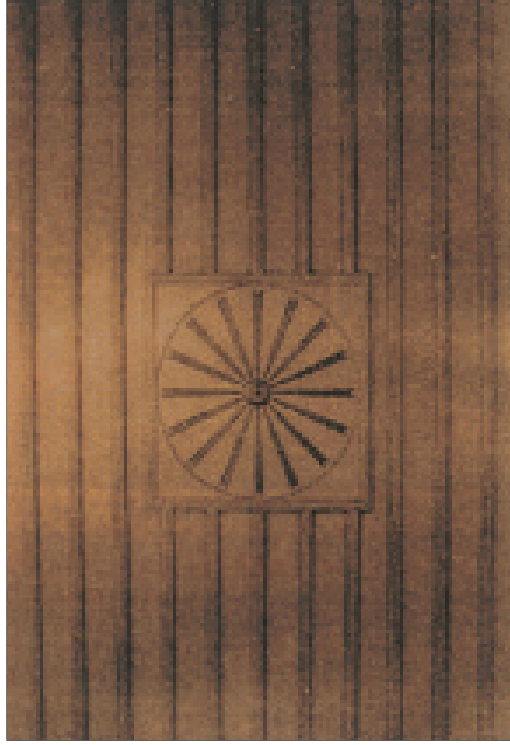
Düğmeciler Mahallesi'nde, Ümmî Sinan Sokağı'nda yer alan bu tekke Halvetiyye tarikatının Sinaniyye kolunun pîri Şeyh İbrahim Ümmî Sinan'ın türbesini barındırmakta ve Sinaniyye'nin pîr makamı olarak kabul edilmektedir. XVI. Yüzyılın ortalarında, Pîr Ümmî Sinan'ın halifelerinden Nasuh Dede tarafından kurulmuş olan ilk tesis mütevazı bir zâviye ölçeğinde olsa gerekir. Pîrin vefatını müteakip tevhidhanenin mihrap duvarı önüne bir türbe eklenmiş, zamanla türbenin güney ve batı yönlerinde küçük bir hazire teşekkül etmiştir. II. Mahmud tarafından, büyük bir ihtimalle 1826-1839 arasında, tevhidhane-türbe binası, temelleri (hatta tevhidhanenin kısmen



Resim 9. Ümmî Sinan Tekkesi – Tevhidhanenin mihrabı ile üzerindeki sakal-ı şerif hücre (Tanman 1989)

doğu duvarı) korunarak yenilenmiş, bu arada tevhidhanenin doğu yönüne, bağımsız bir girişi olan küçük bir hünkâr kasrı ve mahfili eklenmiştir. II. Abdülhamid ile tekkeye mensup bulunan bazı devlet ricalinin yardımları ile bütün yapılar XIX. Yüzyılın sonlarında esaslı bir onarıma tabi tutulmuş, bu arada ahşap harem ve selâmlık bölümleri yeni baştan inşa edilmiştir. Cumhuriyet döneminde, son postnişinlerden Şeyh Yahya Galib (Kargı) Efendi'nin (ö.1942) ailesinin mülkiyetinde bulunan ve ikametgâh olarak kullanılan tekke bu sayede harap olmaktan kurtulmuştur. Son olarak 1980'de bazı hayır sahiplerince tamir ettirilen tevhidhane-türbe, özgün ayrıntıları ve mefruşatı ile bir müze gibi korunmakta, selâmlık binasında da tasavvuf musikişi çalışmaları yapılmaktadır.

Arsanın doğu sınırında yer alan ve Ümmî Sinan Sokağı'na açılan, basık kemerli cümle kapısı ile karşısındaki sivri kemerli ufak çeşme, tekkenin ilk inşa edildiği dönemden günümüze gelebilen, kesme küfe-



Resim 10. Ümmî Sinan Tekkesi – Tevhidhanede tavan göbeği (Tanman 1989)

deki taşından örülmüş, klasik üslupta öğelerdir. Cümle kapısından girildiğinde solda (güney yönünde) yer alan ana bina 25.00 x 19.00 m. lik bir alanı kaplamakta, bünyesinde tevhidhane, türbe, hamam ve mutfak birimlerini barındırmaktadır. Söz konusu bina değişik malzeme ve inşaat özelliklerine sahip, farklı dönemlerde yapılmış üç ana bölümden meydana gelir. Kuzeyde yer alan, batı yönünde kitleden dışarı taşan iki katlı ahşap kanat giriş taşlığını, haremi ve mutfağı barındırmakta, bunun gerisinde (güneyinde) önce tevhidhane, sonra türbe bölümleri sıralanmaktadır. Bu üç ana bölüm, arsanın eğimine uyularak farklı kotlarda inşa edilmiş ve kırma çatılarla örtülmüştür.

Yapının esas girişi kuzey yönündeki bahçeye açılmakta, camekânlı girişi izleyen taşlığın güneyinden tevhidhaneye, batısından hareme ve bununla bağlantılı mutfağa, doğusundan da "paşa odası" tabir edilen birime⁹ geçilmektedir. Kareye yakın dikdörtgen planlı tevhidhanenin sokak üye-

9. Sözkonusu oda II. Abdülhamid dönemi ricalinden, tekkeye mensup olan, adını tesbit edemediğimiz bir paşanın buraya geldiğinde dinlendiği ve şeyh efendi ile sohbet ettiği mekândır.

10. Ayrıntılı bilgi için bkz. M. Süreyya, a.g.e. III, 53; Bursalı, a.g.e. I, 188-189; Tabibzâde, a.g.e. 53, no.105; Bursalı, a.g.e. III, 53; Ergun, a.g.e. II, 476, 641; Haskan, a.g.e. I, 137-140; M.B. Tanman, "Şeyh Selami Efendi Tekkesi", Dünden Bugüne İstanbul Ansiklopedisi, 7 (1994), 170-172.

Resim 11. Ümmî Sinan Tekkesi – Türbeden görünüş (Tanman 1989)



rindeki doğu duvarında, içleri şevli, altlarında sağır basık kemerler olan iki pencere bulunur. Türbe ile ortak olan güney duvarının doğu köşesindeki kapıdan basamaklarla türbeye inilmekte, bu duvarın ortasında yarım daire planlı mihrap hücresi, bunun üzerinde, sakal-ı şerifin muhafaza edildiği, üçgen alınlıklı küçük bir ahşap dolap görülmektedir. Mihrabın yanlarındaki birer pencereden türbe seyredilmekte, ayrıca güney duvarının türbeden ileriye taşan batı ucundaki pencere ile tevhidhanenin batı duvarındaki üç pencere hazireye açılmaktadır.

Tevhidhanede âyinlere ayrılmış olan 7.50 x 6.50 m. boyutlarındaki alan kuzey, batı ve doğu yönlerinde erkek seyirci mahfilleri ile kuşatılmış, zeminleri bir seki ile yükseltilmiş bulunan bu mahfillerin sınır çizgisine, fevkanî kadın mahfillerini taşıyan sekiz adet sekizgen kesitli ahşap sütun yerleştirilmiş, üst bitimleri küçük ahşap konsollarla donatılmış olan sütunların arasına basit ahşap korkuluklar konmuştur. Zemindeki mahfillerin güneybatı köşesinde mevlid, hatim, mersiye, mi'raciye gibi cemiyetlerde kullanılan bir kürsü bulunur. Harem kanadının üst katı ile bağlantılı olan, tevhidhaneye bakan yönlerde tavana kadar kafeslerle donatılmış bulunan kadın mahfillerinin kuzey kanadında yarım daire planlı bir çıkma yer almaktadır.

II. Abdülhamid dönemi onarımından önce doğu yönündeki fevkânî mahfilin yerinde hünkâr mahfilinin bulunduğu, sokağın doğu yakasındaki hünkâr kasrının ca-

mekânlı bir köprü ile bu mahfile bağlandığı bilinmekte, günümüzde gerek mahfil gerekse de kasır ortadan kalkmış bulunmaktadır.

Hafif yamuk planlı (8.25 x 6.25 m.) türbenin batı, güney ve doğu duvarlarındaki toplam altı penceresi, ancak içeriden görülebilen sepet kulplu biçiminde kemerlerle donatılmış, dışarıdan dikdörtgen açıklıklı ahşap pervazlarla çerçevelenmiştir. Ümmî Sinan Sokağı'na açılan, niyaz (ziyaret) penceresi niteliğindeki pencere diğerlerinden farklı olup, cephede pilastlarla kuşatılmış ve sepet kupu biçiminde bir kemerle taçlandırılmıştır. Türbedeki oniki ahşap sanduka içinde Pîr Ümmî Sinan'a ait olanı diğerlerinden daha büyük tutulmuş olup üstü yarım silindir şeklindedir. Sandukayı kuşatan, dekapaj tekniği ile yapılmış, ampir üslubundaki ahşap parmaklığın köşelerindeki dikmelere, küçük Sinanî taşları kondurulmuştur.

Gerek bu yapıdaki harem kanadı gerekse de arsanın güneybatı köşesindeki iki katlı bağımsız selamlık binası, tasarımları ve dış görünüşleri ile geçen yüzyılın ahşap İstanbul evlerinin özelliklerini sergilemektedir. Haremin batı ucunda, zemin katta yer alan mutfak bağımsız bir girişe sahiptir.

Tevhidhanenin ve türbenin ahşap tavanlarının ortasında "Sultan Mahmud güneşi" biçiminde yıldızlı tavan göbekleri bulunmaktadır. Son onarımda türbenin tavanı betonarme olarak yenilenirken, buradaki tavan göbeği de kaldırılmıştır. Yine aynı onarımda, mihrabın içinde, II. Mahmud dönemine ait oldukları anlaşılan, perde, çiçek ve kandil motiflerinden oluşan, pastel renkli kalem işleri ortaya çıkarılmıştır. Ümmî Sinan Tekkesi'nde teşhis edilen süsleme öğelerinin en ilginç ana binanın girişi üzerindeki ahşap saçakta yer alan tavan göbeğidir. Söz konusu tavan göbeği Sinan"i tacının tepeliğinden çıkan güneş ışınlarından oluşur. Bu kompozisyonda, geç



Resim 12. Şeyh Selâmi Efendi Tekkesi – Avlunun kuzeybatı köşesinden ana binaya bakış (solda selâmlık kanadı, sağda tevhidhane-türbe kanadı) (Tanman 1989)

dönem tekkelerinin süsleme programında sıkça yer alan bir tarikat sembolü ile II. Mahmud dönemini ve bu dönemin yenilikçi yanını temsil eden güneş motifinin birleştirilmiş olması dikkat çekicidir.

Şeyh Selâmi Efendi Tekkesi¹⁰ (Çizim: 7-8; Resim: 12-17)

Nişanca Mahallesi'nde, Nazır Ağa Çeşmesi Sokağı'nın güneyinde bulunmaktadır. Nakşibendiyye'den İzmirli Şeyh Seyyid Mustafa Selâmi Efendi (ö.1813) için sadaret Kethüdası Arabacızade İbrahim Nesim Efendi (ö.1807) tarafından 1798-99 (1213)'da yaptırılmıştır. Nakşibendiyye'ye bağlı olarak faaliyete geçen tekke, Şeyh M. Selâmi Efendi'nin vefatından sonra 1813-1831 arasında Kadiriyye'nin Müştakiyye koluna, 1831'den itibaren de Rifaiyye'ye bağlanmış, ancak Nakşibendiyye de sonuna kadar burada yaşatılmıştır.

Mimari özelliklerinden XIX. Yüzyıl sonlarında yenilediği anlaşılan tekkenin tevhidhane-türbe ve selâmlık bölümlerini barındıran ana binası 1985 civarında Vakıflar tarafından tamir ettirilmiş, daha sonra bir kültür vakfına tahsis edilmiş, harap durumdaki harem ve mutfak bölümleri ise kaderlerine terk edilmiştir.

Arsanın eğiminden dolayı, kuzeydeki Nazır Ağa Çeşmesi Sokağı boyunca bir istinat duvarı uzanmakta, tekke binaları, bu duvara göre çukurda kalan şadırvan avlu-



Resim 13. Şeyh Selâmi Efendi Tekkesi – Şadırvan (Tanman 1989)

sunun çevresinde sıralanmaktadır. Sıradan bir bahçe kapısı görünümündeki dış kapıdan önce, zemini Malta taşı kaplı bir sahanlığa, buradan da avlu kapısı geçilerek, zemini aynı malzeme ile kaplı olan şadırvan avlusuna ulaşılır. Tuğla örgülü payelerle kuşatılmış olan avlu kapısının lentosunda, dış yüzde Kelime-i Tevhidi, iç yüzde de Nakşibendiyye pîrinin adını içeren, celî süslü hatlı mermer levhalar bulunmaktadır. Avlunun ortasında yer alan, kadeh biçimindeki, minyatür ölçekli mermer şadırvan kendi türünün ilginç bir örneğidir. Üzerinde Şair Râzi'ye ait, bâninin adını ve "tekye-i darüsselam" terkibi ile 1228 (1813) tarihini veren manzum bir kitabe bulunmaktadır.

Ana bina "L" planlı bir kitle içinde toplanmış, "L"nin 23.00 m. uzunluğundaki kanatlarından güneydeki tevhidhane-türbede, doğudaki selâmlığa tahsis edilmiş, avlu kotundan biraz yüksekte olan, ahşap duvarlı esas katın altına kâgir duvarlı bir bodrum katı yerleştirilmiştir. Tevhidhane-türbede âyinlere ayrılmış olan, 7.50 x 6.00 m. lik alan güney yönünde dış duvara bitişmekte, batısında ve kuzeyinde, iki katlı ve planlı mahfiller, doğusunda da mahfillerle hemzemin olan türbe mekânı bulunmaktadır. Erkeklerle mahsus zemindeki mahfillerin ve türbenin önünde döküm süslü parmaklıklar, kadınlara ayrılmış olan fevkâni mahfillerin önünde de, alçak bir korkuluk duvarına oturan ve tavana kadar devam eden kafesler uzanır. Kuzeydoğu ve kuzey-



Resim 14. Şeyh Selâmi Efendi Tekkesi – Sandukaları kaldırılmış bulunan türbeden (doğudan) tevhidhaneye bakiş (Tanman 1989)

batı köşeleri çeyrek dairelerle yumuşatılmış olan "ayın alanının sınırında sekiz tane sekizgen kesitli ahşap sütun sıralanmakta ve fevkani mahfilleri taşımaktadır. Sütunların arasına ahşaptan (yalancı) yayvan kaş kemerler oturtulmuş, kuzeydeki geniş açıklığın köşelerine de yarım kaş kemer biçiminde dolgular yapılmıştır.

Tevhidhane – türbe kanadının avlu üzerindeki kuzey duvarında, tevhidhane kapısı ile bunun yanlarında birer pencere, ayrıca türbenin hizasında, diğerlerinden daha büyük boyutlu bir niyaz (ziyaret) penceresi sıralanır. Güney duvarında, tevhidhane kapısı ile aynı eksende yer alan mihrap ile bunun yanlarında birer pencere vardır. İçeriden yarım daire, dışarıdan yarım altıgen planlı mihrap hücresi ahşap pervazlarla çerçevelenmiş, yuvarlak bir kemerle taçlandırılmıştır. Tevhidhanenin kuzeybatı köşesinde, fevkânî kadın mahfillerine çıkan merdiveni barındıran ve küçük bir servis penceresi ile donatılmış olan sofa, türbenin doğusunda da bir tür ziyaret mahalli ile şerbethane mekanı bulunmaktadır.

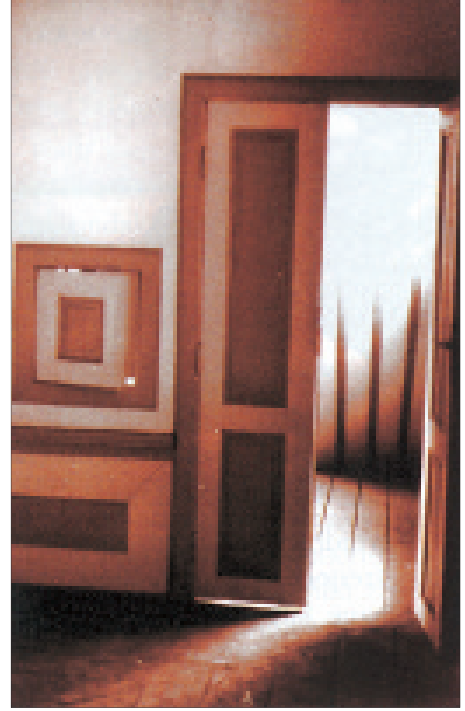
Tevhidhane-türbenin bodrum katında yan yana iki mekân yer alır. Bunlardan batıdaki tevhidhanenin altına isabet etmekte ve ardiye olabileceği akla gelmektedir. Doğudaki ise türbenin altını işgal etmekte ve Şeyh Selâmî Efendi ile haleflerine ait kabirleri barındırmaktadır.

Selâmlık kanadının esas katında, kapılı bir camekânla birbirinden ayrılmış "T" konumunda, dikdörtgen planlı iki sofa ile bunların çevresinde çeşitli selâmlık birimleri bulunmakta, doğu-batı doğrultusunda gelişen sofada bodruma inen merdiven yer almaktadır. Bodrum katında yer alan, bazıları yüklüklerle donatılmış, alçak tavanlı odaların, ihtiyaca göre oturma, sohbet, yemek ve yatma eylemlerine tahsis edildiği düşünülebilir.

11. İki örnek olarak, zamanında önemli tasavvuf kültürü merkezleri olan Bahariye'deki Taşlıburun (Lağeri) Tekkesi ile Gümüşsuyu'ndaki Hatuniye Tekkesi verilebilir. Taşlıburun Tekkesi'nden geriye bir yıkık türbe ile haziresinin bir kısmı Hatuniye Tekkesi'nden ise mescit-tevhidhanenin harap minaresi, çevre duvarları ve kısmen haziresi ulaşabilmiş, her iki tekkenin de ne yerleşim düzeni ne de mimari özellikleri aydınlatılabilmektedir.

12. Baba Haydar, İslâm Bey ve Cemâlîzade tekkeleri bu meydana örnek olarak verilebilir.

13. Bu meydana Gümüşsuyu'ndaki Kaşgâri Tekkesi'nin cami-tevhidhanesi cami, buna bitişik olan harem ve selâmlık bölümleri cami görevlilerince mesken olarak kullanılmakta, derviş hücreleri ise ortadan



Resim 15. Şeyh Selâmi Efendi Tekkesi – Kadınlar girişinden tevhidhaneye açılan kapı ve servis penceresi (Tanman 1989)

Ana binanın cephelerinde ve tavanlarında XIX. Yüzyılın ikinci yarısına ait hemen bütün ahşap İstanbul evlerinde görülen, dönemin elektik zevkine uygun ayrıntılar teşhis edilebilir. Mekanların tavanları "çubuklu" denilen türdedir. Ancak tevhidhanede, türbede ve ziyaret mahallinde, tavanların merkezine, iç içe iki kareden ibaret, çok basit göbekler kondurulmuştur.

Ana bina ile aynı malzeme ve inşaat özelliklerini paylaşan üç katlı haremde "zülvecheyn" sofalarla bunlara bağlanan simetrik konumda odalar bulunur. Haremin kuzeybatı köşesinde yer alan mutfakta, "'mâil-i inhidam" olan uzun baca sokak üzerindeki istinat duvarına yaslanarak ayakta durabilmektedir. Tekkenin küçük haziresi haremde arka bahçesindedir.

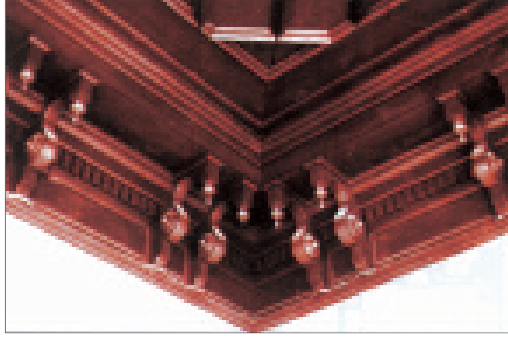
Geçen yüzyıla ait bir ahşap konağı andıran dış görünümü ve mimari ayrıntıları ile tipik bir geç dönem İstanbul tekkesi olan bu yapıda gözlenen tevhidhane-türbe birlikteliği tarikat yapılarına özgü kadim bir uygulamadır. Asıl Şeyh Selami Efendi Tekkesi'nin -tarikati mimarisinden de öte-



Resim 16. Şeyh Selâmî Efendi Tekkesi – Selâmlık kanadının batı (giriş/avlü) cephesinden saçak ayrıntıları (Tanman 1989)

Anadolu Türk mimarisi açısından en ilginç yanı, bünyesindeki türbenin, kabirlerin bulunduğu bodrum katı ve ahşap sandukaların yer aldığı ziyaret katı ile, erken Osmanlı döneminde büyük ölçüde terk edilmiş olan kriptalı kümbet geleneğini XIX. yüzyıl sonlarında, tamamen farklı bir görünüm içinde sürdürmesidir.

Sonuçta, tıpkı türbeler ve mezar taşları için olduğu gibi, yalnızca Eyüpsultan'daki tarikat yapılarını inceleyerek Osmanlı mimarisinde, XV. yüzyıl ortalarından 1925'e kadar söz konusu yapıların gelişimini izlemek ve tipolojisini tespit etmek mümkündür. Ne var ki, Eyüpsultan'ın sahip olduğu bu zenginliğin layıkıyla korunduğu ve değerlendirildiği söylenemez. Başlangıçta da değinildiği üzere, Eyüpsultan ilçesindeki tarikat yapılarının çoğunluğu günümüze intikal edememiş, ayrıca ortadan kalkan bu yapıların da pek az bir kısmının mimari özellikleri tespit edilebilmiştir.¹¹ Ayakta kalabilmiş olanlar arasında da hiçbirisi mimari programını bütünüyle koruyamamış, başka bir deyimle bugün mevcut bütün yapıların bazı bölümleri ortadan kalkmıştır. Bunlardan, yukarıda II. grupta ele alınan, cami-tekke veya mescit-tekke niteliğindeki yapıların çoğunda, cami-tevhidhane birimlerini cami olarak kullanıldığı, buna karşılık 1925'ten sonra kullanılmamaya başlayan diğer birimlerin (selâmlık, harem, mut-fak vs.) tarihe karışmış ya da değişime uğramış olduğu gözlenmektedir.¹² Aynı şeyler III. grupta topladığımız karmaşık planlı



Resim 17. Şeyh Selâmî Efendi Tekkesi – Batı yönündeki selâmlık sofasının tavanından ayrıntılar (Tanman 1989)

tekkelerin bazıları için de geçerlidir.¹³ Günümüze gelebilen örneklerin bir kısmı son yıllarda bazı vakıflar tarafından onartılarak kültür faaliyetlerine tahsis edilmiş¹⁴, bir kısmı da hâlâ kaderlerine terk edilmiş bulunmaktadır.¹⁵

Eyüpsultan'daki tarikat yapılarına ilişkin yapılması gerekenler iki ana başlık altında toplanabilir:

1) Belgelerden ve arkeolojik verilerden hareketle, Eyüpsultan ilçesinin sınırları içinde, bugün mevcut olan ve olmayan bütün tarikat yapılarının tespit edilmesi; bu envanter çalışmasını müteakip söz konusu yapıların tarihçeleri, şeyhleri, mimari özellikleri ve kültür tarihimizdeki yerlerini kapsayan bir araştırmanın gerçekleştirilip yayınlanması.¹⁶

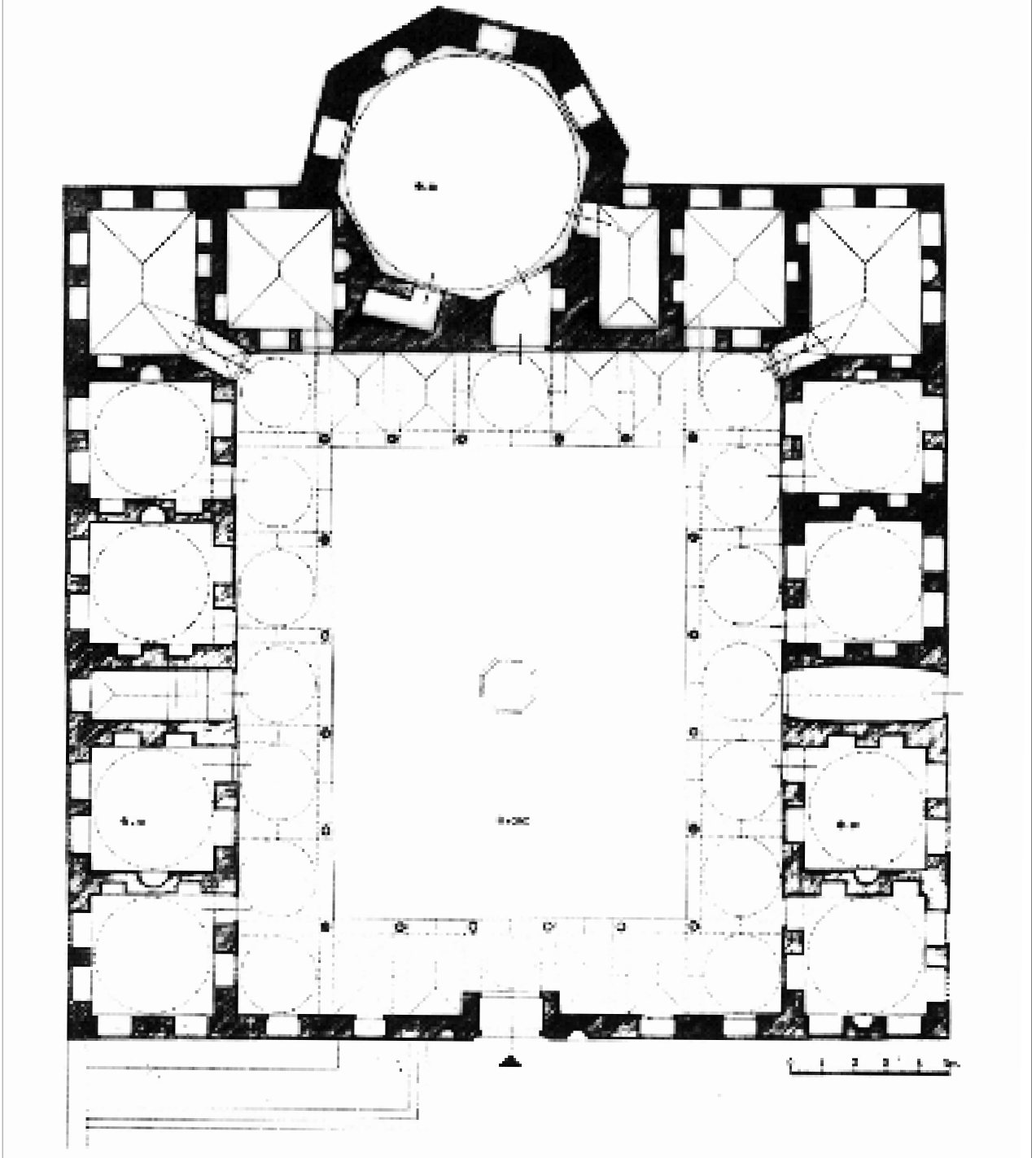
2) Günümüze gelebilen örnekler içinde harap durumda bulunanlarla ortadan kalkmış olup mimari özellikleri tespit edilebilen yapıların asıllarına uygun biçimde ihya edilmeleri ve bünyelerine uygun kültür faaliyetlerine tahsis edilmeleri. Bu meyanda Eyüpsultan Belediyesi'nin, yakın tarihimizde çok önemli bir tasavvuf ve sanat merkezi olan Bahariye Mevlevîhanesi'ni yeniden inşa ettirme ve uluslar arası bir kültür kompleksine dönüştürme girişimi, geleceğe iyimser bakabilmemizi sağlayan önemli bir başlangıç teşkil etmektedir.*

15. Çok harap durumda bulunan ve acilen onarıma muhtaç olanlar arasında özellikle Otakçılar'daki Mustafa Paşa tekkesi ile Hüsrev Paşa Türbesi ve Bozcaadalı Hasan Hüsnü Paşa Türbesi'ne bitişik olan tekkeler zikredilebilir.

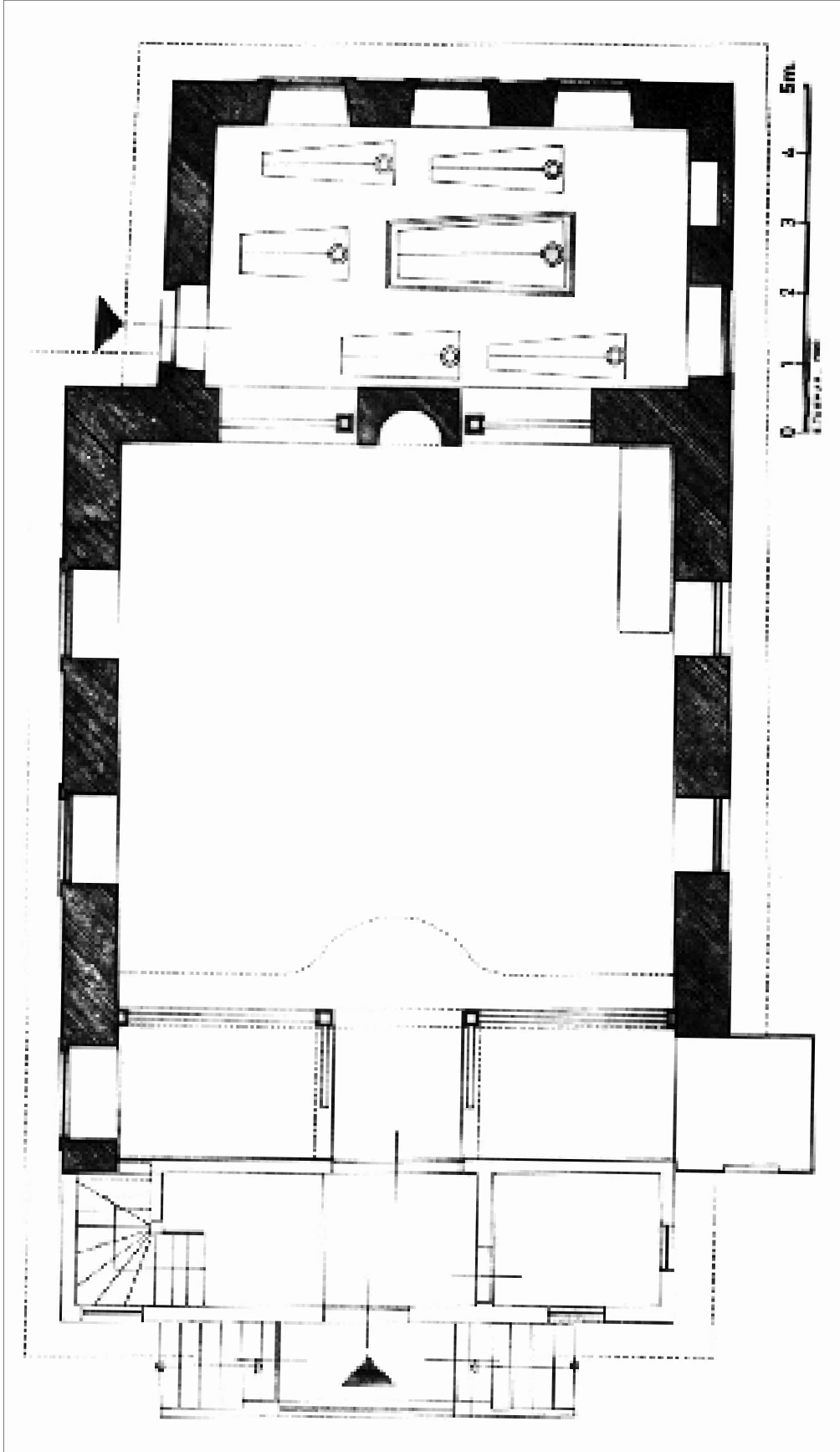
16. Sözkonusu çalışma Ekrem Işın ve tarafımızdan başlatılmış bulunmaktadır.

* Yayınlayanın Notu: Sn. Tanman ve Sn. Karanın 6 ay boyunca her türlü takdirin üstünde büyük gayret göstererek hazırladıkları "Bahariye mevlevîhanesi ihya ve inşaa projesi çalışmaları" için binlerce teşekkür ediyoruz. Umuyoruz ki bir İstanbul aşığı olan İstanbulumuzun, değerli başkanı Sn. R.T. Erdoğan kendilerine ulaştırdığımız bu dosyaya ilgi gösterir. İstanbul yeni bir değerine ve mirasına tekrar kavuşur.

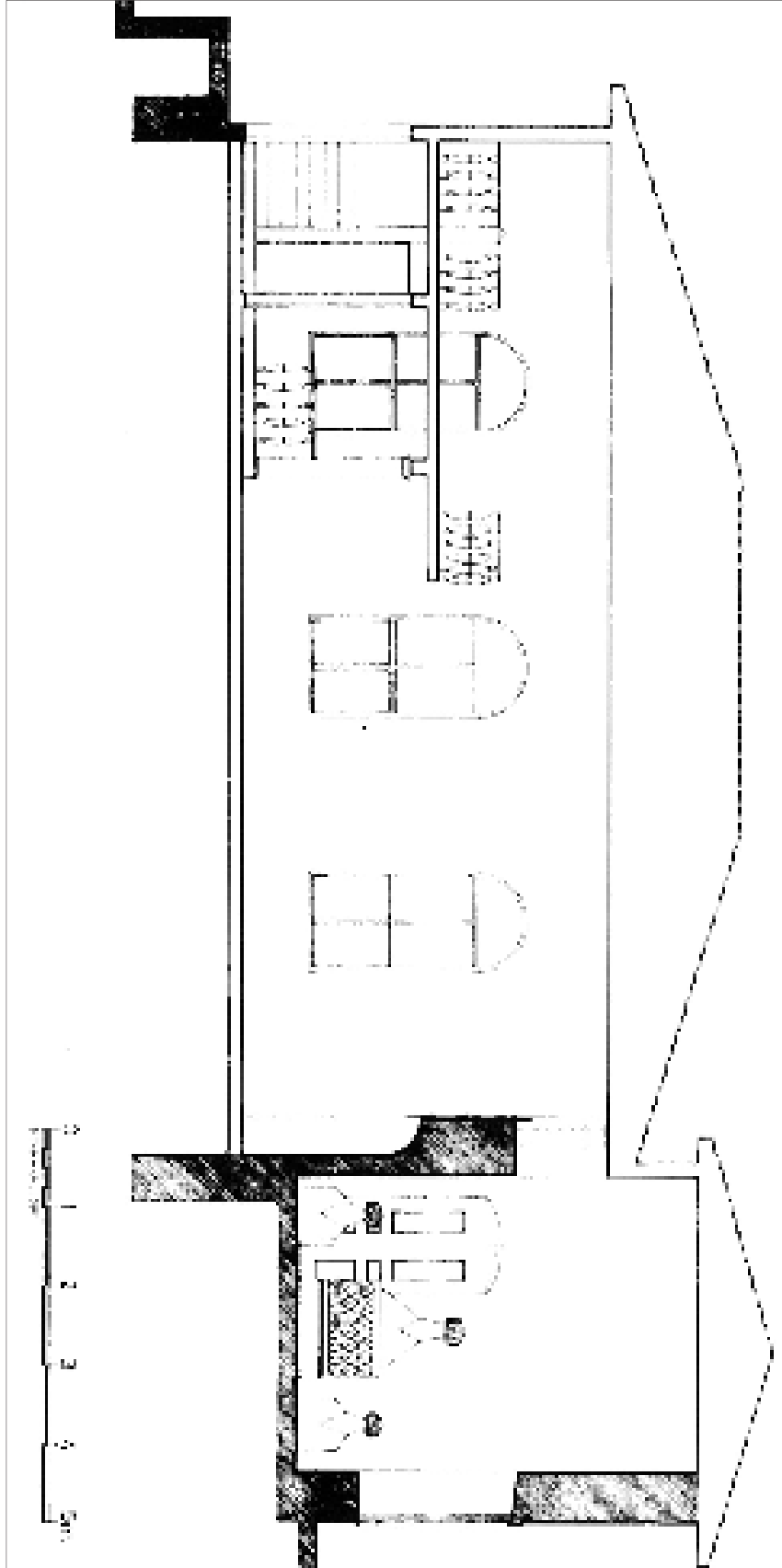
Çizimler



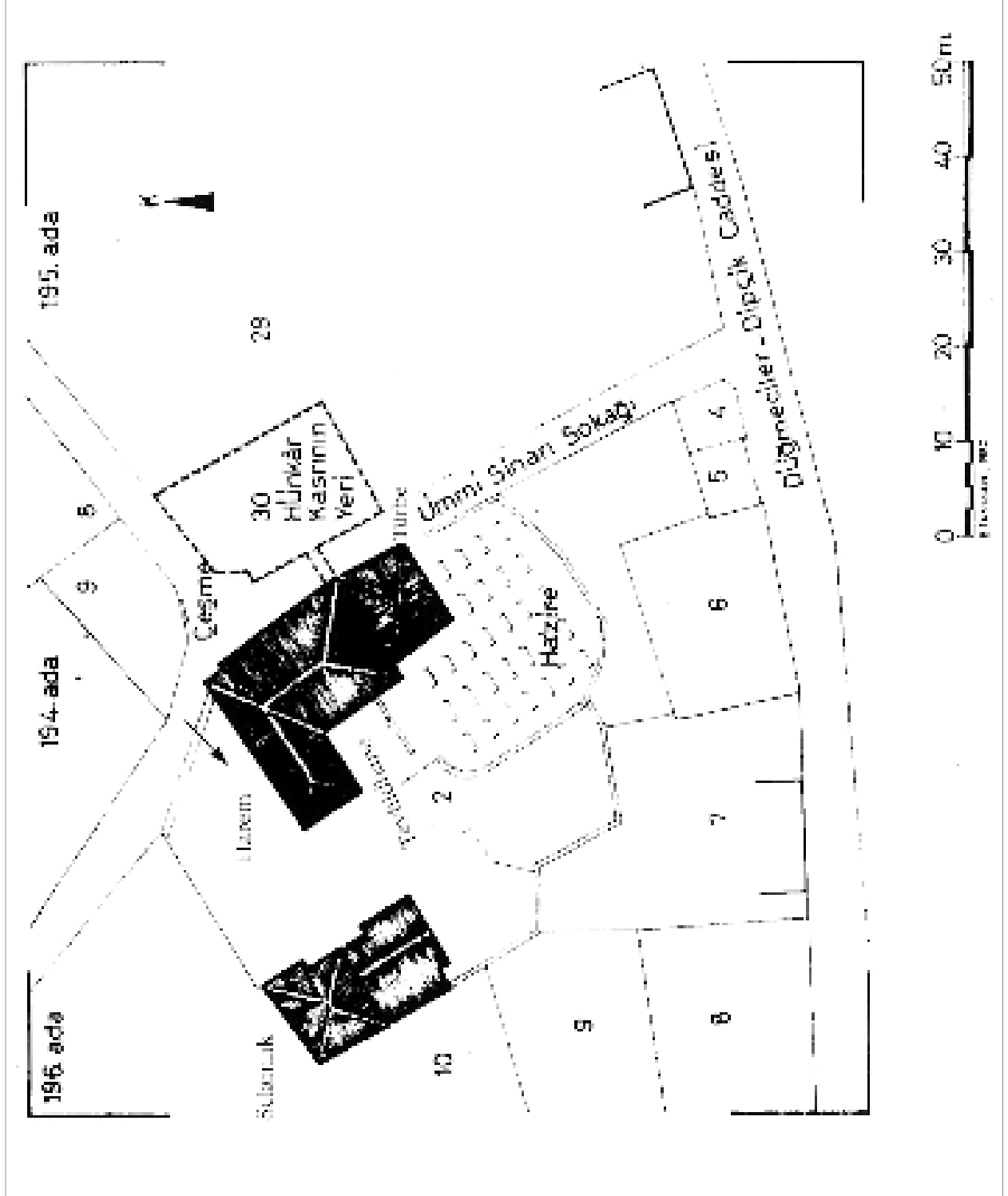
1. Şeyülislâm Tekkesi – Ana binanın planı (Tanman / Vakıflar, Erkoğlu 1970'den işlenerek).



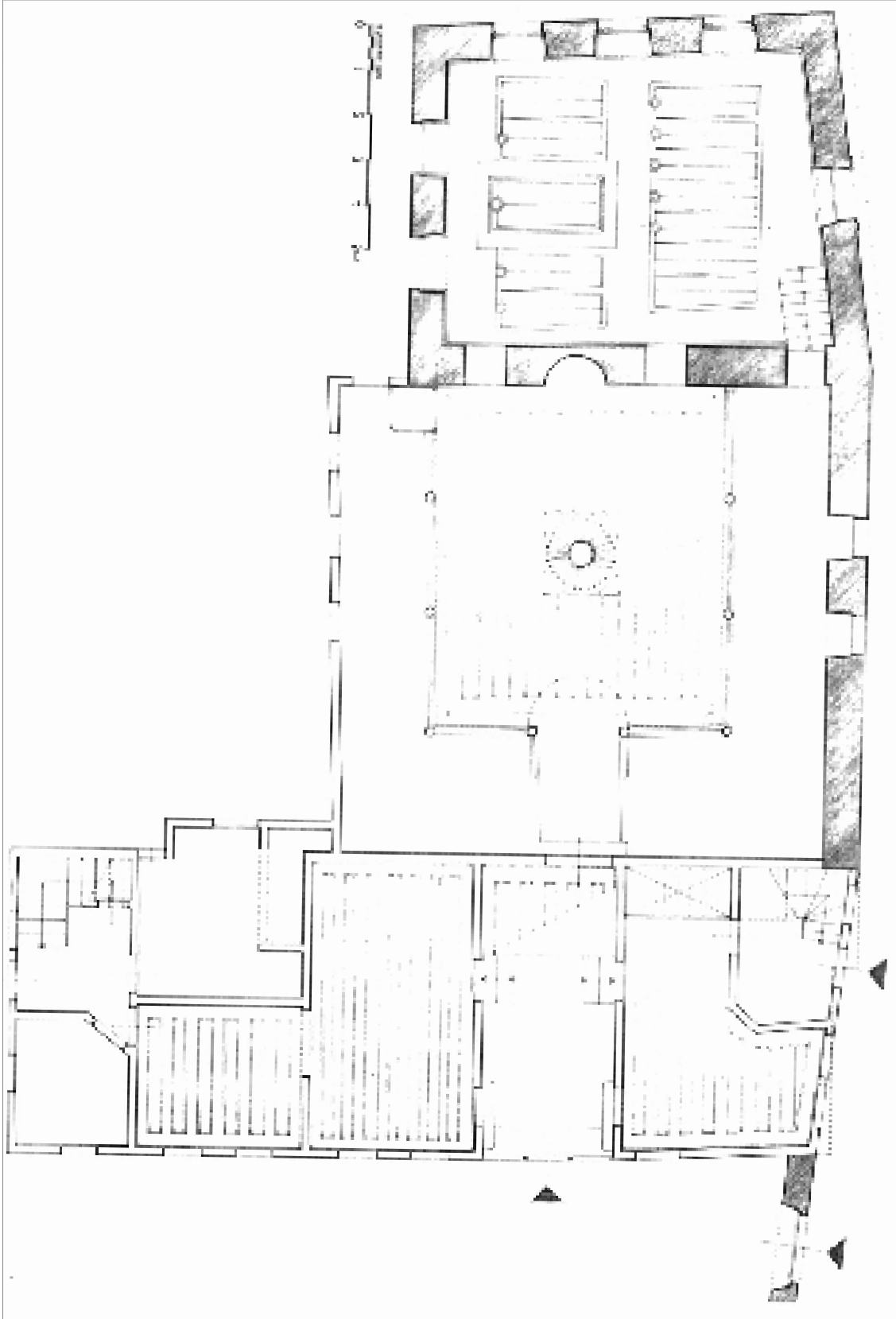
2. Cemalîzade Tekkesi - Cami tevhidhanenin zemin kat planı restitüsyonu (Tanman 1980).



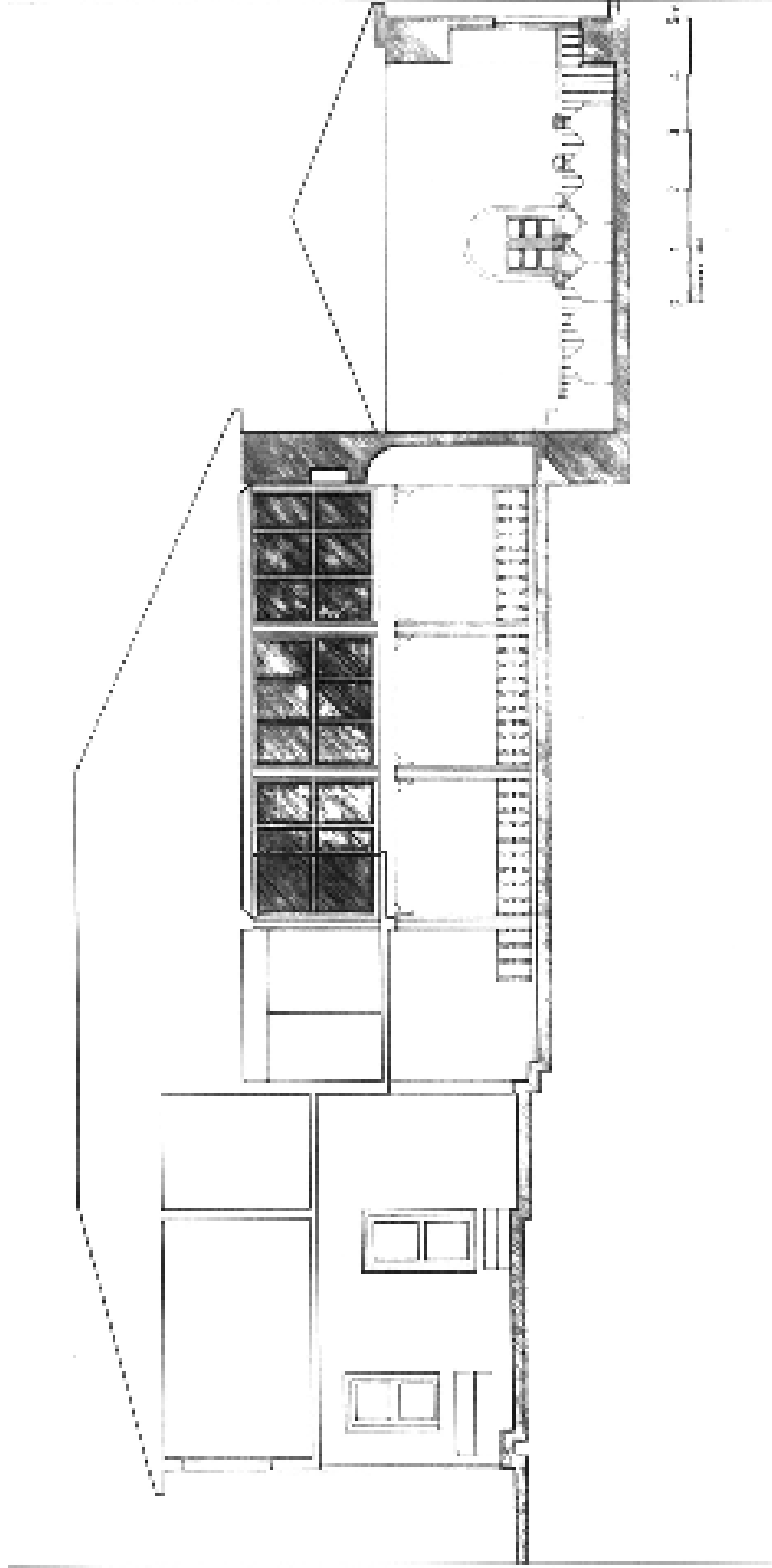
3. Cemâlzade Tekkesi - Cami - tevhidhanenin kesit restitüsyonu (Tanman 1980)



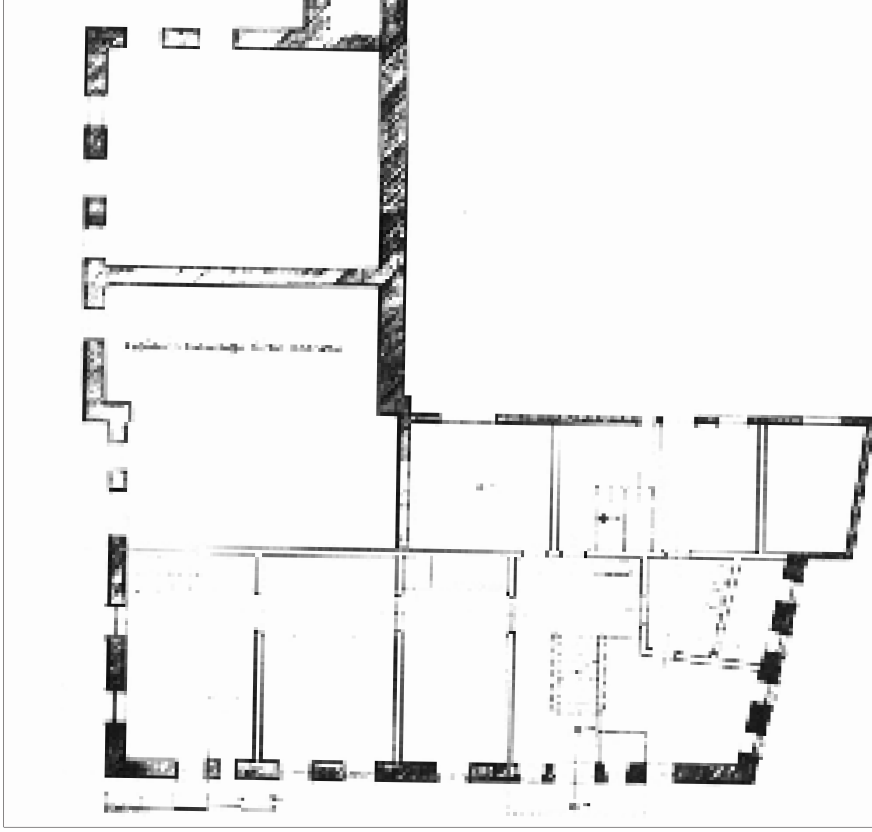
4. Ümmi Sinan Tekkesi - Vaziyet planı restitüsyonu (Tanman 1980).



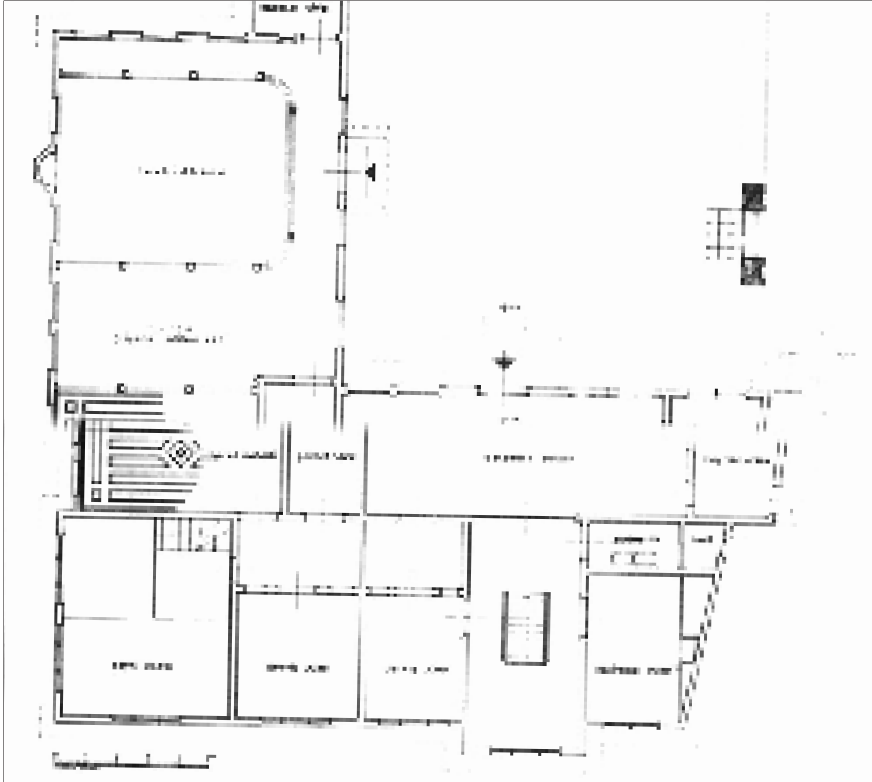
5. Ümmi Sinan Tekkesi – Ana binanın zemin kat planı (Tanman 1980).



6. Ümmü Sinan Tekkesi – Ana binanın kesiti (Tanman 1980).



7. Şeyh Selâmî Efendi Tekkesi – Ana binanın bodrum kat planı (Tanman 1985).



8. Şeyh Selâmî Efendi Tekkesi – Ana binanın zemin kat planı (Tanman 1985).