

EYÜPSULTAN'DAN KUŞEVLERİ



Prof. Dr. H. Örcün BARIŞTA



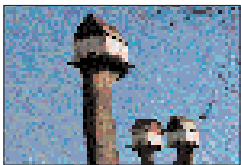
1942 Adana'da doğdu. Liseyi Ankara T.E.D.'de bitirdi. Ankara Üniversitesi Dil Tarih Coğrafya Sanat Tarihi bölümünde lisans Yüksek lisans ve doktora öğrenimini tamamladı. 1988'de Sanat Tarihi profesörü oldu. 1992-1999 yıllarında Gazi Üniversitesi Mesleki Yaygın Eğitim Fakültesi Dekanı olarak görev yaptı. Ulusal ve uluslararası birçok toplantıya katılan ve yayınlanmış eserleri de bulunan Barışta, 1997-2000 yılları arasında Ankara Kültür ve Tabiat Varlıklarını Koruma Kurulu Başkanlığı'nı yürüttü. Halen Gazi Üniversitesi Fen Edebiyat Fakültesi Arkeoloji ve Sanat Tarihi Bölümünde görevine devam etmektedir.



Resim 1. Eyüpsultanda Güvercinler.

İstanbul'un Türk sanatının çeşitli alanlarda zengin örnekleri bulunan semtlerinden biri Eyüpsultandır. Bilindiği gibi özellikle türbeleri, mezarlıkları ile ün yapmış bu semti cami, mes-cit, namazgah, imaret, medrese, sıbyan mektebi, kütüphane, çeşme, sebil, yunak, konut v.b. gibi yapı türleri yanı sıra kuşların barınması, konaklaması için yapılmış küçük boyutlu bir mimari türü olan kuşevleri bezemektedir. Yerli ve yabancı bazı sanatçı ve bilim adamlarının ilgisini çeken bu yapı türleri gerek 16. yüzyıla tarihlenen kovuk örnekleri gerek 18. yüzyıl sonu 19. yüzyıl başına tarihlenen ve İstanbul'un başka semtlerinde benzerlerine rastlanmayan bazı kuşevleri gerek mimari maket niteliğindeki tasarımlarıyla ve gerekse üç boyutlu oluşumlarındaki estetik yaklaşımla Eyüpsultan'a İstanbul semtleri içinde ayrı ve önemli bir yer kazandırmaktadır. Başka bir deyişle insanoğlunun doğa sevgisiyle oluşturulmuş birer mimari belge niteliği taşıyan bu küçük ölçekli yapılar mimarının kuruluşu, cephe düzeni örtü sistemi malzeme teknik konusunda bizlere bilgiler aktarmakta ve yitirdiğimiz bazı mimari biçimleriyle mimari tarihinin bazı boşluklarına ışık tutmaktadır. Benzer bir durum kuşlar için tasarlanmış suluklar ve selsebillerle bezenmiş Kırımı Mehmet Paşa Çeşmesi vb. gibi çeşmeler için söz konusudur.

Bu bildiri de amacımız Eyüpsultan'da yer alan bazı cami, imaret sıbyan mektebi ve türbelerdeki kuşevlerini belgelemek, tanıtmak ve onlara toplu bir bakış yaparak bu semti bezeyen kuşevlerinin mimari tarihinde alması gereken yeri sağlamağa yardımcı olmaktadır. Bu yolla Osmanlı İmparatorluğu Dönemi kuşevlerini günü-



Fotoğraf 4. Feshane parkından kuşevleri.

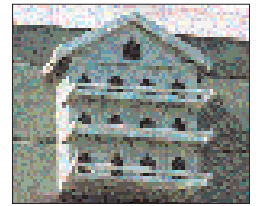


Resim:2-3. Eyüpsultan Süleyman Subaşı Çeşmesi ve bu çeşmeyi bezeyen kuşlar için yapılmış bir selsebil biçiminde suluk.

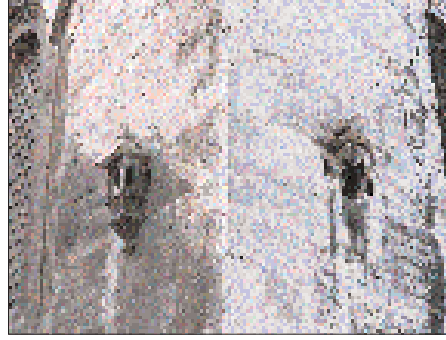
müze ulaştırın örneklerini yitirdiğimiz, 20.yüzyıl başına tarihlenebilecek, ağaçtan yapılmış, çok katlı, portatif öz-

gün bir kuşevini koruyan ve geçmişte olduğu gibi günümüzde de kuşevleri yapmağa devam ederek bir mimari geleneği sürdüren Eyüpsultan semti sakinlerinin hayvan sevgisine değinmektedir.

Birinci örnek Eyüpsultan Camisidir. Bilindiği gibi bu yapı bir cephesi Zal Paşa Caddesiyle Fahri Korutürk Caddesine bir cephesi Beybaba Sokakla Boyacı Sokağın Bostan İskelesi sokakla kesiştiği adada yer almaktadır. Bir cephesi



Resim 5-6. Portatif kuşeviyle bezenmiş Eyüp Belediyesi Kültürü ve Eyüp Belediyesi Kültüründeki kuşevinde detay.



Resim 7 - 8 - 9 Camiye benzeyen kuşevleri

Eski Hamam Sokağı'na bakan caminin önünde Eyüpsultan Meydanı bulunmaktadır. Fatih tarafından 863 (1459 M.) yılında inşa edilmiş külliye'nin bir parçası olan yapı III. Ahmet Dönemi'nde (1602-1617) minareleri yıktırılarak yeniden yaptırılmıştır. 1136 (1723 M.) yılında I. Mahmut Dönemi'nde Türbeye kutsal emanetlerden Hz. Muhammed'in ayak izleri nakledilmiş 1766 depreminde gördüğü hasar üzerine yıktırılarak yeniden yaptırılmıştır. 1212 (1798 M.) de yapılan bu yenilemede minareler korunmuştu.¹ Camide yapılan onarımlar ve yeniden inşa edilen üniteleri yapıyı bezeyen kuşevlerinin III. Selim zamanında yapılmış olduğunu düşündürmektedir.

Camide kufeki taşından yapılmış kovuk ve eklenti yapı biçiminde on dört kuşevi gözlenmektedir.² Birinci örnek mihrap çıkıntısı üzerindedir. Güney doğu yönündeki bu yuvarlak kemer gözünden oluşan kovuk biçimindeki kuşevi saçağın altındadır.



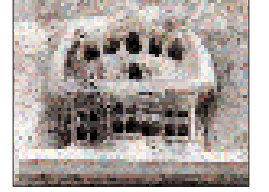
Resim 11. Zal Mahmut Paşa Camisini mihrap yönündeki kovuk biçimli kuşevleri.

Doğu yönündeki kuşevlerinden birincisi portali taşıyan bir köşk biçimindedir. Tek tırnaklı mermerden yapılmış bir konsol üzerine oturtulmuş köşk iki katlıdır ve üzeri tonozla örtülüdür. Yuvarlak hatlı dışa doğru taşıntılı bu köşkün birinci katı dikdörtgen pencere ikinci katı ise iki kalkık kemer ve bir yuvarlak kemer biçimli pencere ile aydınlatılmıştır.

İki, üç ve dördüncüsü güneydoğu yönündeki ayağı bezemektedir. İkisi üstte biri altta yer alan bu kuşevlerinden üsttekilerin birincisi tonozla örtülü dikdörtgen biçimli bir balkondan oluşmaktadır. Ayağın diğer yönündeki üçüncüsü tonozla örtülü dışa taşan bir cumba biçimindedir. İki ayak arasına oturtulmuş kalkık kemerlerle bezenmiştir. Bunların altında yer alan dördüncüsü duvar etine oyulmuş iki kalkık kemerin ortasına dışa doğru taşan dikdörtgen bir çıkmadan meydana gelmiştir. Seyir köşkü biçimindeki bu yapı tonozla örtülüdür. Onun altında bulunan beşinci kuşevi kırılmıştır.

Revağın doğu kanadının dış yüzünü beş kovuk ve eyvan biçimli bir eklenti yapı olmak üzere toplam altı kuşevi bezemektedir. Küçük boyutlu kovuk biçimindeki kuşevlerinin ikisi kalkık kemer biri kırık kemer biri yuvarlak kemer girişlidir. Bunlardan bir tanesi üçgen alınlıklıdır. Ayağın üstünde de dikdörtgen biçimli bir kovuk görülmektedir.

Caminin batı yönündeki kuşevlerinden biri destek kule-



Resim 10. Batı yönündeki kuşevi

1- Baha, Tanman, Eyüpsultan Külliyesi, Düünden Bugüne İstanbul Ansiklopedisi, Kültür Bakanlığı- Tarih Vakfı, İstanbul, 1994, C. 3, s. 237.

2- H. Örcün, Barışta, Osmanlı İmparatorluğu Dönemi İstanbul' undan Kuşevleri, Kültür Bakanlığı, Osmanlı Dizisi, Sanat Eserleri Dizisi / 306, 2000 s.93-99.

3- Doğan Kuban, Zal Mahmut Paşa Cami, Düünden Bugüne İstanbul Ansiklopedisi, Kültür Bakanlığı- Tarih Vakfı, İstanbul, 1994, C. 76 s. 542

4- Barışta, a.g.e., s.177,178.

Resim 12. Ayak üstündeki kovuktan detay.



5- Mehmet Mermi, Haskan, Eyüpsultan Tarihi, Eyüpsultan Belediyesi, İstanbul 1996, s. 334.

6- Barişta, a.g.e., s. 177, 178.

7- Hale, Tokay, Şah Sultan Külliyesi, Düünden Bugüne İstanbul Ansiklopedisi, Kültür Bakanlığı- Tarih Vakfı, İstanbul, 1994, C. 7, s. 127.

8- Barişta, a.g.e., s. 221, 222.

9- Haskan, a.g.e., s. 169.

10- Barişta, a.g.e., s. 229.

11- Haskan, a.g.e., s. 193.

12- Barişta, a.g.e., s. 236.



Resim 13. Mihrişah Sultan İmaretini bezeyen kuşevinden detay.

sinin üstündeki silmenin altındadır. Kovuk biçimindeki bu ev kalkık kemer girişlidir.

Kuşkusuz caminin en ilginç kuşevi batı yönündeki dış avluyu kuşatan duvarın dış yüzünde hünkar köşkü ya da bugünkü imam ve müezzin odalarının altında yer alan fevkani han biçimindeki kuşevidir. Mermer bir kaide üzerinde yükselen, düşey çıkmalı, dikdörtgen cepheli kervansarayının birinci ve ikinci katları iki tarafta sütunlarla sınırlıdır. Benzer sütunlarla yan cepheleri duvar etine bağlanan yapının ortasında bir giriş kuruluşu vardır. Yirmi bir gözlü yapı kalkık kemer biçiminde pencerelerle aydınla-



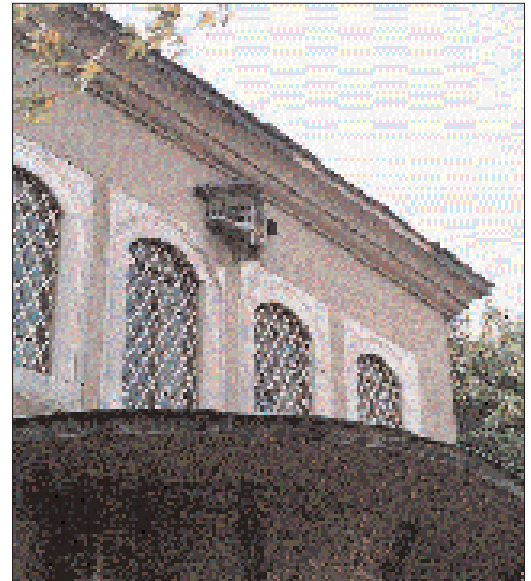
tlmıştır. Tonozla örtülü yapıda tonozun içi çatı katı olarak değerlendirilmiştir.

İkinci cami Zal Mahmut Paşa Camisidir. Defterdar Caddesi ile arasındaki adada yer alan, 16. yüzyıla tarihlenen yapı bilindiği gibi Mimar Sinan'ın eseridir.³ Caminin mihrabının doğu yönündeki ayağın üstünde taşa oyulmuş kovuk biçimi bir kuşevi⁴ ile diğer ayağın yanında duvar etine oyulmuş üç kovuk gözlenmektedir. Bunlardan ikisi kırk kemer gibi yuvarlak kemer girişlidir.

Üçüncü yapı Mihrişah Sultan İmaretidir. Bostan İskelesi Sokak ile Türbe Çıkmazı Sokak köşesinde yer alan yapı bilindiği gibi 1209 (1794 M.)⁵ tarihinde yapılmıştır.

İmaret "U" biçimindeki avlusunu kuşatan revağın doğu kanadının dış yüzünde saçak altında konsol üzerine oturtulmuş bir kuşevi yer almaktadır İki katlı bir ev biçiminde tasarlanmış yapı beşik çatıyla örtülüdür. Birinci katta iki, ikinci katta bir kalkık kemer biçiminde girişleri vardır.⁶

Dördüncü yapı Şah Sultan Sıbyan Mektebidir. Feshane Caddesi üzerinde Zal Mahmut Paşa Cami yanında yer alan yapı bilindiği gibi 1215 (1800 M.)⁷ tarihlidir. Şah Sultanca inşa ettirilen yapı türbe, çeşme, sebil ve hazireden oluşan yapılar topluluğunun bir parçasıdır.



Resim 14-15. Şah Sultan Sıbyan Mektebi bezeyen kuşevi ve kuşevinden detay.

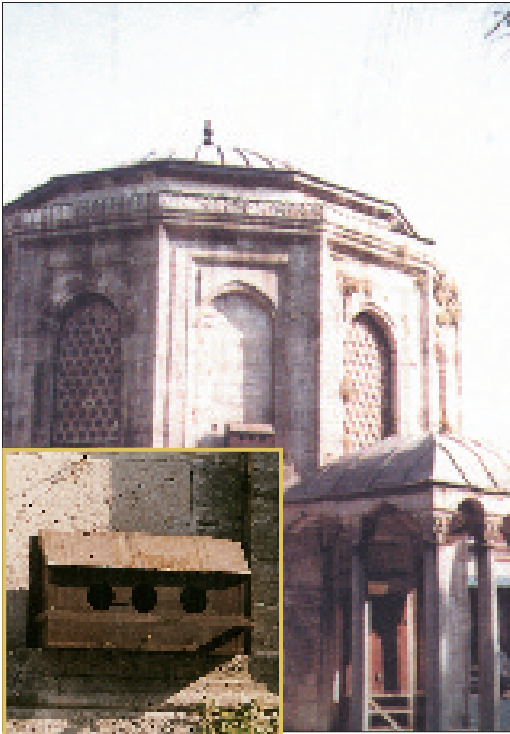
Mektebin önündeki sebili taçlayan kuşevi bir köşk biçimindedir. Tek tırnaklı bir konsol üzerine oturtulmuş yapı orta ve sol yönde üç sağ yönde iki katlı ön cephesinin ortasında dışa doğru taşırılmış bir çıkma buluna bir yapıdır. Sağ tarafta girişi bulunan köşkün sol tarafı kapalıdır.⁸

Beşinci yapı Feridun Paşa Türbesidir. Beybaba Sokak üzerinde yer alan yapı bilindiği gibi 1583 yılında inşa edilmiş ve 1945 yılında onarılmıştır.⁹

Türbede taşa oyulmuş kovuk biçiminde iki kuşevi vardır. Bunlardan birincisi yapının ön cephesinin sağ köşesinde diğeri yan cephesindedir. Her ikisi de kırık kemer gözlüdür.¹⁰

Altıncı yapı Vezir Mir-i Miran Mehmet Paşa Türbesidir. Cami Kebir Caddesi ile Beybaba sokak arasındaki adada yer alan yapı bilindiği gibi 997 (1589 M.) tarihinde yapılmıştır.¹¹ Türbenin Beybaba Sokağa bakan portalinin üzerinde taşa oyulmuş yuvarlak kemer gözlü bir kuşevi vardır.¹²

Yukarıda kısaca tanıtılmaya çalışılan örneklerle dayanarak sonuç olarak denilebilir ki Eyüp-



Resim 18-19. Vezir Mir-i Miran Mehmet Paşa Türbesi'nin portalinin üzerini bezeyen kuşevi ve kuşevinden detay.



Resim 16-17. Feridun Paşa Türbesi'nin ön cephesini süsleyen kuşevi ve kuşevinden detay.

sultan İstanbul'un başka semtlerinde günümüze ulaşmayan kuşlar için yapılmış kuş tasvirleriyle bezenmiş suluğu bulunan Kırım Mehmet Paşa Çeşmesi, çok sayılı küçük suluklarla tasarlanmış selsebille süslenmiş Süleyman Subaşı Çeşmesi, Eyüpsultan Belediyesi Kültürevini taçlayan ağaçtan yapılmış çok katlı portatif kuşevi ile ve özellikle yeni arayışlar içinde olduğu Eyüpsultan Cami yanısıra Şah Sultan Sıbyan Mektebini taçlayan kendinden sonra inşa edilen Şeyh Davut Handa da gözlenen çatı katlı kuşevleriyle mimarlık tarihinde ayrı bir yer tutmaktadır. Öte yandan 16. yüzyıldan kalan Mimar Sinan'ın bazı eserlerini bezeyen kovuk biçimi kuşevleriyle ve 18. yüzyıl sonu 19. yüzyıl başına tarihlenebilecek bazı kuşevleriyle İstanbul'un başka semtlerindeki ve İstanbul dışındaki örneklerle bazı benzerlikler göstermekte bu yolla malzeme, teknik, tür, biçim vb. gibi nitelikleriyle sağlıklı sentezlere ulaşmamıza olanak sağlamaktadır.