



SİNAN'IN MİMARBAŞI OLARAK EYÜP'TEKİ İLK ESERİ



Doç. Dr. SUPHİ SAATÇI



*Mimar Sinan Üniversitesi-Meslek Yüksek Okulu-Mimari Restorasyon
Programı Öğretim Üyesi*

*1946 Kerkük doğumlu. Liseyi Kerkük'te tamamladı. İ.D.G.S.
Akademisi'ni, bugünkü adıyla Mimar Sinan Üniversitesi'ni 1974'de bitirdi.
I.T.Üniversitesi'nde doktorasını yaptı. MS. Üniversitesi'nde doçent oldu.
Yayımlanmış, kitapları, ulusal ve uluslararası toplantılarda sunulmuş
birçok bildirisi bulunmaktadır.*

GİRİŞ

İstanbul tarihi yarımadasının dışında kalan Eyüp, Türk-Osmanlı döneminde gelişmiş önemli semtlerin başında gelir. İstanbul'un karasularının dışında olması hasebiyle, önceleri ilgi odağı olmayan Eyüp, fethi müteakip, burada sahabelerden birinin gömülü olduğu yere türbe ve cami yapılmasından sonra Önem kazanmıştır. Dini bir çekirdek çevresinde hızla gelişen Eyüp, müslüman halkın en çok rağbet ettiği bir ziyaretgâh olarak, önemini günümüze kadar sürdürmüştür. Diğer yandan Haliç kıyısında yer alan Eyüp bir mesire yeri olarak da, istanbul halkının sosyal hayatında tarih boyunca ilgi odağı olmuştur.

Eyüp'ün kazandığı ruhanî nitelik, kısa sürede kentsel dokusuna da yansımış, böylece semt kentin en çok rağbet gören mezarlığı olmuştur. Osmanlı döneminde padişahlar (son dönem sultanlarından Beşinci Mehmed Reşad hariç) dışında, veziriazamlar (daha sonra sadrazamlar), vezirler gibi büyük devlet adamlarından halk kesimine kadar pek çok kişi Eyüp'te gömülmüştür. Bildirimizin konusu olan Veziriazam Ayaş Mehmed Paşa'nın türbesi de Eyüp'te bulunan bir 16. yüzyıl eseridir.

AYAŞ MEHMED PAŞA

Avlonya taraflarında 1482'de doğduğu tahmin edilen Ayaş Paşa'nın Arnavud olduğu kabul edilmektedir. Mezar taşı kitabesinde baba adının Mehmed olduğu yazılıdır, ikinci Bayezîd devrinde genç yaşlarda devşirme olarak saraya alınmış, Enderun'da terbiye gördükten sonra Ayaş Paşa'nın saraydan "serden geçti ağalığı" ile çıktığı ileri sürülmektedir. Çaldıran (1514) ve Gök-sün (1515) savaşlarında ve özellikle Mısır seferinde (1516) Ayaş Paşa'nın yeniçeri ağası olarak önemli rol oynadığı anlaşılıyor.

Kanunî'nin tahta geçişi sırasında Ayaş Paşa'nın Anadolu Beylerbeyliği'nde bulunduğu, Rodos (1522) seferinde Rumeli Beylerbeyi olarak büyük yararlıklar göstermesi üzerine de, Ka-



nunî tarafından taltif edildiği biliniyor. Hizmette kusur etmeyen Ayaş Paşa, böylece Kanunî'nin dikkatini çekmiş ve 3. Vezir olmuştur. Macaristan seferi (1526) sırasında 3. vezir iken 2. vezirliğe yükselmiştir. Hayatı boyunca Kanunî tarafından yapılan bütün seferlere katılan Ayaş Paşa'nın, elde edilen başarıların hepsinde rol oynadığı gözlenmiştir, İbrahim Paşa'dan sonra 15 Mart 1536 tarihinde veziriazamlığa atanan Ayaş Paşa, ölümüne kadar görevini sürdürmüştür.

İstanbul Yemiş'te 17 Safer 946 (4 Temmuz 1539) tarihinde bir dükkânda çıkan yangının yayılması büyük hasara yol açmıştır. Bu sıralarda hüküm süren veba hastalığına yakalanan Ayaş Paşa 26 Safer 946 (13 Temmuz 1539) tarihinde ölmüştür. ⁽¹⁾

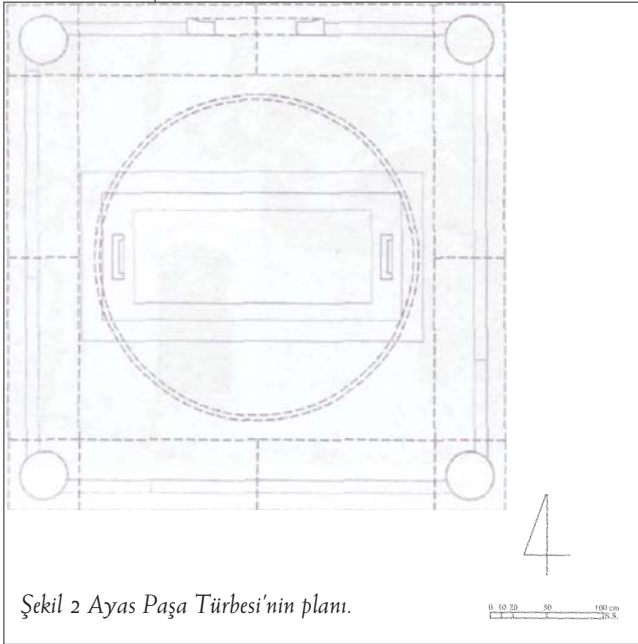
Osmanlı devletinin en parlak döneminde yaşamış ve hayatının sonuna kadar yüksek mevkilerde bulunmuş adil ve savaş stratejilerini iyi bilen bir insan olmakla beraber, kendinden önce gelen meslektaşları gibi muktedir bir devlet adamı olmadığı kabul edilmektedir. Pek çok hayır işleri olan Ayaş Paşa'nın kadınlara fazla eğilimli olduğu ve konağında bir defada kırk beşik sallandığı, ölümünde yirmiden fazla çocuğu olduğu rivayet edilmektedir. ⁽²⁾

Büyük bir servete malik olan Ayaş Paşa'nın, İstanbul civarında Fındıklı üzerinde hâlâ kendi adı ile bilinen semtte, bir takım binaları ihtiva edenhavuzlu bir bahçesi bulunduğunu, bunları çocuklarına ve torunlarına ait

Şekil 1 Ayaş Paşa Türbesi'nin güney görünümü

(1) M. Cavid Baysun, "Ayaş Paşa" mad., İslam Ansiklopedisi, cilt 2, Milli Eğitim Basımevi İstanbul 1964, s. 43-47.

(2) Mehmed Süreyya, Sicill-i Osmanî yabud Tezkire-i Meşâbir-ı Osmaniye, dit 1, Matba'a-î Amire, İstanbul 1308, s. 446-447



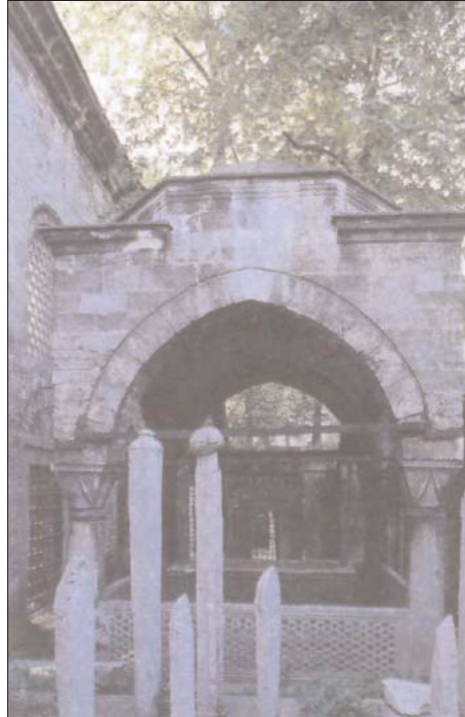
Şekil 2 Ayaş Paşa Türbesi'nin planı.

olarak vakfiyesine kaydettiğini, ayrıca Rumeli'de Vize havalisinde geniş arazi ve emlak sahibi olduğunu, bunları da aynı şekilde vakıf hâline getirdiğini öğreniyoruz. ⁽³⁾

TÜRBEİNİN TANITIMI

Ayaş Paşa'nın türbesi, Eyüp Sultan Camii'nin Bostan İskelesi'ne açılan avlu kapısının hemen sağında ve ihata duvarının içinde yer almaktadır (Şekil 1).

Şekil 3 Ayaş Paşa Türbesi'nin güney görünüşü..



(3) M. Cavid Baysun, a.g.e., s. 47

(4) Behçet Unsal, "İstanbul Türbeleri Üzerine Stil Araştırması", Vakıflar Dergisi, sayı: 16, 1982, s. 82.

(5) Yıldız Demiriz, Eyüp'te Türbeler, Kültür Bakanlığı Yayınları, Ankara 1989, s. 18.

Kare planlı yanları açık türbe, kubbesi dört sütunla taşınan bir baldakimdir. Baklava başlıklı sütunları bağlayan sivri kemerler saçak silmesi ile sekizgene dönüşerek, basık bir kasnak üzerine oturmuş kubbeyi taşımaktadır (Şekil 2 ve 3). ⁽⁴⁾

Türbede düzgün kesme küfeki taş kullanılmıştır Sütunlar ve baklava biçimli başlıklar mermerdendir. Sade bir yapı olan türbede ilgi çeken süslemeler, kademeli silmeler ve sütun aralarındaki geometrik mermer şebekelerdir (Şekil 4). Kuzey yönünden türbeye girişi sağlayan asma kapının üzerinde bir palmet frizi ve onun da altında tek satırlık Arapça bir kitabe yer almaktadır (Şekil 5). ⁽⁵⁾ Kapının mermer sövesi üzerinde bağlantı izleri bulunan demir kapı, türbenin yakınında, caminin avlu duvarının dibine atılmıştır.

Ayaş Paşa'nın mermer lahdi türbenin ortasındadır. Yanlardan madalyon bezemeli olan lahdin üzerinde baş, ve ayak taşları yer almaktadır. Baş taşının iç yüzünde ve ayak taşının dış yüzünde Ayaş Paşa'nın ölüm tarihini de içine alan dörder satırlık kitabe bulunmaktadır. Arka yüzleri yine madalyon kabartmalı olan taşlar, sivri kemerlidir. Baş ve ayak taşlarındaki kitabeler, tepeleri üçer sıra mukarnaslı mihrapçıklarla bezemiştir. Yalın bir mimarî anlatıma sahip türbenin süslemeleri de çok abartılmamıştır. Süslemede göze çarpan en güçlü plastik ifade, baş ve ayak taşlarındaki üstün işçilikli mukarnaslı mihrapçıklar ve içinde kompoze edilen süslü yazılardır (Şekil 6 ve 7).

Türbenin sütun başlıklarına oturan üst strüktürün, saat ibresinin ters yönüne doğru 4-5 cm. kayma gösterdiği gözlenmiştir. Her halde bu kaymayı önlemek için, üst yapıyı çepeçevre bağlayan demir gergiler bulunmaktadır. Türbenin görünüşünü rahatsız eden bu demir bağlantılarının hangi tarihte konulduğunu bilemiyoruz. Ayrıca üst yapıdaki kaymanın da, ne zaman ve nasıl

meydana geldiğini tespit etmek mümkün olmamıştır. Bunun cevabını bulmak için, kuzeybatı yönünde yer alan sütun başlığının incelenmesi gerekmektedir. Diğer sütunların başlıklarına göre ayrıcalık gösteren, bu arada malzeme ve işçilik bakımından değişiklik arz eden bu başlığın, daha sonradan eklendiğini tahmin ediyoruz. Üst yapıdaki kaymanın da bu operasyon sırasında meydana geldiğini düşünüyoruz.

KİTÂBE VE TARİHLENDİRME

Ayaş Paşa'nın türbesinde bulunan kitabenin Arapça olan metninin orijinal yazılışı aşağıda verilmiştir.

Ayak taşındaki dört satırlık kitabenin aslı:

- ١- انتقل من دار الفناء
- ٢- الى دار البقاء
- ٣- المرحوم المغفور
- ٤- السعيد الشهيد و

Baş taşındaki dört satırlık kitabenin aslı:

- ١- اشتاج الى رحمة الله
- ٢- اياس پاشا بن محمد
- ٣- في أواخر صفر المظفر
- ٤- سنة سنة وأربعين وتسعمائة (هـ)

Kitabelerin transkripsiyonlu okunuşları da aşağıda verilmiştir.

Baş taşındaki kitabenin okunuşu:

1. İntakale min Dâri'1-fenâ'
2. İlâ dâri'1-beka'
3. El-Merhûmü'1-mağfûr
4. Es-sa'îdü's-şehîd v- (Şekil 8)

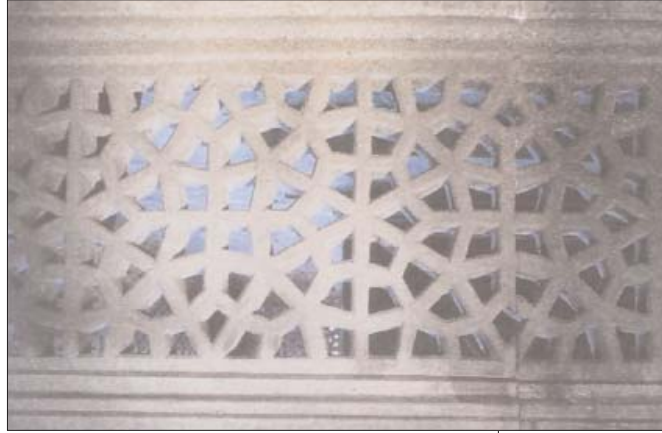
Ayak taşındaki kitabenin okunuşu:

1. E'l-muhtac ilâ rahmet'illâh
2. Ayaş Paşa bin Muhammed
3. Fi evâhir Saferül'l-muzaffer
4. Senet sitte ve erba'în ve

tis'amâ(e) (Şekil 9)

Kitabenin Türkçesi (kitabe Arapça olduğu için çeviri satır satır değil, tek metin halinde yapılmıştır):

946 yılı Safer ayının sonlarında, Allah'ın bağışına muhtaç, dua bekleyen, mutlu şehit Mehmet oğlu Ayaş Paşa geçici dünyadan, kalıcı dünyaya göç etti.⁽⁶⁾



Asma kapının üzerindeki tek satırlık Arapça kitabenin orijinal metni şöyledir:

افضل الذكر لا اله الا الله محمد رسول الله
المؤمن حبي في الدارين

Bu kitabenin transkripsiyonlu yazılışı ise şöyledir:

Afdalü'z-zikre la ilahe illallah Muhammedüaresülü'1-lâh el-mü'minü hayyün fi'd-dâreyn.

Kitabenin Türkçesi de şöyledir:

Zikirlerin en iyisi: Allah'tan başka ilah yoktur, Muhammed de Allah'ın elçisidir. inanan iki dünyada da diridir.

Türbenin kitabesine göre Ayaş Paşa'nın ölüm tarihi 946 Hicri yılının Safer ayının sonları olarak gösterilmiştir. Ancak biz Ayaş Paşa'nın ölümünün kesin tarihini de biliyoruz. Yukarıda da belirtilen 26 Safer 946 Hicri tarihi, Miladi olarak 13 Temmuz 1539'a tekbül ediyor. Ayaş Paşa'nın en yakın veziri ve aynı zamanda tarihçi gözüyle

Şekil 4 Ayaş Paşa Türbesinin geometrik mermer şebeke örneği.

(6) Suþhi Saatçi, Mimar Sinan'ın yapılarındaki kitabeler, İstanbul Büyükşehir Belediyesi, İstanbul 1988, s. 14-16.

Şekil 5 Kapının üzerindeki palmet firizi ve kitabesi.





Şekil 8 Türbedeki baş taşının kitabesi.



Şekil 9 Türbenin ayak taşı kitabesi.



Şekil 6 Türbenin ortasında yer alan mermer labtin üzerindeki baş taşı

olayları kendi kitabında kaleme alan Lütü Paşa da Ayaş Paşa'nın ölüm tarihini doğrulamaktadır.⁽⁷⁾

Bu duruma göre Ayaş Paşa'nın ölü-



Şekil 7 Mermer labit üzerine dikilen ayak taşı

münden sonra türbesinin yapımına da başlandığını düşünüyoruz. Zira veziriazamlık gibi yüksek bir mevkide bulunan ve büyük servete sahip olan birinin ölümü üzerine, türbesinin de hemen yapımına başlanılacağı kadar başka bir mantıklı varsayım akla gelmemektedir. Bu bakımdan türbenin yapım tarihini 1539 yılı olarak kabul etmek gerekmektedir.

DEĞERLENDİRME VE SONUÇ

Bazı araştırmacılar Ayaş Paşa Türbesi'nin Sinan tarafından yapıldığını kabul etmekle beraber, Sinan adına düzenlenen eserler listesinde bu türbenin adının geçmemesi, tereddütlere yol açmaktadır. Oysa Sinan'ın yaptığı eserlerin listesini veren kaynaklardan başka, özellikle Veziriazam Ayaş Paşa Türbesi'nin Mimar Sinan tarafından yapıldığını gösteren başka bir tarihi kaynağa da sahip bulunuyoruz. Tezkiretü'l-Bünyan adı ile bilinen ve Sâ'î Mustafa Çelebi tarafından, bizzat Mimar Sinan'ın anlatımı üzerine kaleme alınan bu yazma kaynak, aynı zamanda Sinan'ın biyografisi bakımından da çok özgün bir belge niteliğindedir.

Adı geçen kaynağın bir yerinde Sinan tarafından verilen bilgiler, bu konuya geniş çapta ışık tutmaktadır. Sinan'ın meslek hayatı ve geleceği açısından, en önemli dönüm noktası sayılan bu husus şöyle ifade edilmektedir (alın-tı yapılan pasaj sadeleştirilmiştir):

"....."

Allah'ın takdiri ile Mimar Acem Ali-si geçerek, mimarlık makamı boşalır. O sıralarda merhum Vezir-i A'zâm Ayaş Paşa da öbür dünyaya geçer. Merhumun mezarının yapılması hususunda dönemin ileri gelenleri:

- Mimarlık tekniğine sahip olgun usta mimar yoktur, derlerken, Lütü Paşa:

- Haseki olan Sinan Subaşı'nın mimar olması gerekir. Ondan başka, bu sanatta yetenekli kimse yoktur, deyince:

Askerlik mesleğinden vazgeçerek, kabul eder mi? Demişler. O zaman Yeniçeri Ağası bu değersiz kulu çağırarak,

- Paşa Hazretleri seni mimar olarak atamayı kararlaştırdı. Sence uygun mudur? Değilse, bir çare düşün, dediler.

Ben değersiz kul da, gerçi askerlik mesleğimden uzaklaşmak düşüncesi üzüntü verecekti, ancak yine sonunda birçok cami yaparak, dünya ve ahiret için pek çok dileğe ulaşmama vesile olacağı düşüncesiyle, yapılan teklifi kabul ettim.¹¹ (8)

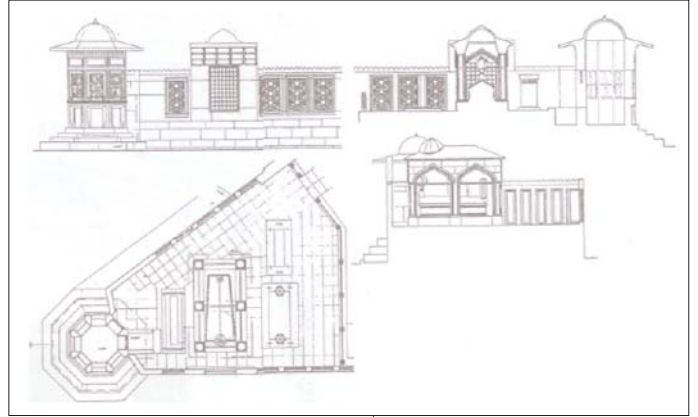
Sinan'a ait bu ifadelerden de anlaşılacağı gibi, Veziriazam Ayaş Paşa ile Mimarbaşı Acem Alisî'nin ölümleri aynı tarihlerde vuku bulmuş, hem mimarbaşı, hem de Ayaş Paşa için türbe inşa edecek, yetenekli bir isim aranırken, tarih Sinan'dan yana gülmüştür. Bu bakımdan Ayaş Paşa Türbesi'nin kesin biçimde Sinan tarafından yapıldığını, ayrıca bu türbenin Sinan'ın Mimarbaşı olarak ilk uygulaması sayıldığını kabul ediyoruz.

Ayaş Paşa Türbesi'nde Sinan, mimarî form olarak, bir baldakeni uygulamıştır. Daha sonra Sinan'ın uyguladığı türbelerin biri dışında, bu formu bir daha denemediğini izlemekteyiz. Sinan'ın

kendisi için tasarladığı bu türbe de, yine Sinan eserlerini içeren listelerde belirtilmemiştir. Ancak Sinan'ın

kendi vakfiyesinde, ünlü mimarın sağlığında bizzat kendisi tarafından hazırlanmış olduğunu biliyoruz. Ayaş Paşa için tasarlanan dört sütunlu dörtgen plana karşılık Sinan, kendisi için altı sütunlu dik-dörtgen bir açık türbe biçimini tercih etmiştir. (Şekil 10)

Sinan'ın kendisi için böyle bir türbe tasarlamış olması, onun mimarî anlayışı hakkında açık bir fikir vermektedir. Hayatı boyunca kırkın üstünde türbe yapan, bu türde birçok biçimi deneyen Sinan'ın, form olarak kendisi için sade ve açık bir türbe tasarlamış olması, yalın ve abartısız biçimlerle daha güçlü bir plastik anlatımın sağlandığını, alçak gönüllü ve gösterişsiz bir karaktere sahip olduğunu vurgulamıştır.⁽⁹⁾



Şekil 10 Mimar Sinan'a ait türbenin plan, kesit ve görünüşü (H. Tayla'dan)

YARARLANILAN KAYNAKLAR

AKAKUŞ, Recep, Eyüp Sultan ve Mukaddes Emanetler, Milsan Basın San. A. Ş. ve Ofset Tesisleri, İstanbul 1973.

BAYSUN, M. Cavid 'Ayaş Paşa' mad., İslam Ansiklopedisi, cilt 2, Milli Eğitim Basımevi İstanbul 1961, s. 43-47.

DEMİRİZ, Yıldız, Eyüp'te Türbeler, Kültür Bakanlığı Yayınları, Ankara 1989.

ERÇAG, Beyhan, "Mimar Sinan'ın İnşa ettiği Türbeler", VI. Vakıf Haftası Kitabı'ndan ayrı basım, Vakıflar Genel Müd., İstanbul 1989.

HASKAN, Hasan Mermi, Eyüpsultan Tarihi, (ilaveli ikinci baskı), Eyüp-sultan Vakfı, İstanbul 1996.

MEHMED Süreyya, Sicill-i Osmanî yahud Tezkire-i Meşâhîr-İ Osmanîye, Mat-

ba'a-i Amire, İstanbul 1308

SAATÇI, Suphi, Mimar Sinan'ın Yapılarındaki Kitabeler, İstanbul Büyükşehir Belediyesi, İstanbul 1988.

S'İ Mustafa Çelebi, Haza Kitâb-ı Tezkiretü'l-Bünyan Hasbihâl ân Üstâd-ı Kârdan Ser Mi'marân Sinan bin 'Abdül-mennân, Sülemaniye Kütüphanesi, Hacı Mahmud Efendi, yazma no. 4911.

TAYLA, Hüsrev, "Mimar Sinan'ın Türbeleri", Mimar Sinan Döneminin Türk Mimarlığı ve Sanatı, yayına hazırlayan: Zeki Sönmez, Türkiye İş Bankası Yayınları, İstanbul 1988.

UNSAL, Behçet, "İstanbul Türbeleri Üzerine Stil Araştırması", Vakıflar Dergisi, sayı: 16, 1982, s. 77-120.

(7) Lütfi Paşa, Tarîh-i Al-i Osman, Matba'a-i Amire, İstanbul 1344, s. 370.

(8) SÂ'Î Mustafa Çelebi, Haza Kitâb-ı Tezkiretü'l-Bünyan Hasbihâl ân Üstâd-ı Kârdan Ser Mi'marân Sinan bin 'Abdül-mennân, Sülemaniye Kütüphanesi, Hacı Mahmud Efendi, yazma no. 4911, s. 4a-4b.

(9) TAYLA, Hüsrev, "Mimar Sinan'ın Türbeleri", Mimar Sinan Döneminin Türk Mimarlığı ve Sanatı, yayına hazırlayan: Zeki Sönmez, Türkiye İş Bankası Yayınları, İstanbul 1988, s. 306-307.