



KILIÇ KUŞANMA TÖRENLERİNİN EYÜP SULTAN KÜLLİYESİ İLE YAKIN ÇEVRESİNE YANSIMASI^(*)



Prof. Dr. BAHA TANMAN



İstanbul'da 11.12.1952'de doğdu 1967'de Saint Michel Fransız Ortaokulu'ndan, 1970'te Saint Joseph Fransız Lisesi'nden, 1975'te Devlet Güzel Sanatlar Akademisi Mimarlık Yüksek Okulu'ndan mezun oldu. Eylül 1975'te doktora yapmaya başladı İstanbul Üniversitesi Edebiyat Fakültesi Türk ve İslam Sanatı Kürsüsü'nde (Anabilim Dalı'nda) 1976'da asistan (araştırma görevlisi) oldu. Prof. Dr. Oktay Aslanapa'nın danışmanlığında başladığı, Prof. Dr. Semavi Eyice'nin danışmanlığı'nda sürdürdüğü "İstanbul Tekkelerinin Mimari ve Süsleme Özellikleri" başlıklı teziyle 1990'da doktor payesini aldı, 1991'de doçent, 1996'da profesör oldu. Halen İstanbul Üniversitesi Edebiyat Fakültesi, Arkeoloji ve Sanat Tarihi Bölümü, Türk ve İslam Sanatı Anabilim Dalı'nda öğretim üyesi olarak görev yapan M. Baha Tanman aynı üniversitenin Türkiyat Enstitüsü'nde Türk ve İslam Sanatı Anabilim Dalı başkanıdır. Birçok uluslararası ve ulusal kongre, sempozyum ve seminere katılmış, mimarlık tarihine ilişkin tebliğler sunmuştur.

Osmanlı saltanat gelenekleri içinde, padişahların tahta oturduktan sonra Eyüp Sultan Türbesi'nde kılıç kuşanması ve bu vesileyle düzenlenen kılıç alayı önemli bir yer tutar. Osmanlı kaynaklarında "taklîd-i seyf" olarak anılan kılıç kuşanma uygulamasının, İstanbul'un fethini müteakip Fatih Sultan Mehmed tarafından Eyüp Sultan Türbesi'nin ve külliyesinin inşa ettirilmesiyle (1453-1459) başlatıldığı, Fatih'e Şeyh Akşemseddin (ö.1459)¹ tarafından bu türbede kılıç kuşatıldığı yaygın bir kanaattir.² Bazı kaynaklar ise kılıç kuşanma adetinin II. Bayezid döneminden (1481-1512) sonra başladığını ileri sürmektedir.³

Ne var ki bu törenlerin tam olarak ne zaman resmî bir niteliğe büründüğü henüz tesbit edilememiştir.⁴ Muhakkak ki Fatih'ten itibaren Osmanlı padişahları çeşitli vesilelerle Eyüp Sultan'ı ziyaret edegelmişlerdir. Özellikle sefere çıkmadan önce Eyüp Sultan'ın "rûh-ı pür-fütûhlarından istimdad eylemek" önemli bir vesile oluşturmaktaydı.⁵ Ancak bu ziyaretlerin, özellikle cülûsu izleyen günlerde yapılmaya başlaması ve kılıç kuşanma töreniyle birleşerek devlet protokolüne girmesi için kesin bir tarih verilememektedir.⁶ Ancak II. Selim, III. Murad ve III. Mehmed dönemlerini (1566-1603) yaşamış olan Selânikî Mustafa Efendi söz konusu padişahların, cülûslarından (1566, 1574, 1595) sonra "kânûn-i kadîm-i Osmanîyân üzre", Eyüp Sultan'dan başlayarak "türbeler ziyaretine" çıktıklarını bildirir, ancak üçü için de -bir vak'anüvisin aslâ görmezlikten gelemeyeceği- kılıç kuşanmadan söz etmez.⁷

Şu anda bilebildiğimiz kadarıyla, kendi dönemlerine ait bir kılıç kuşanma törenini nakleden en eski kaynaklar XVII. yüzyılın başlarına aittir ve I. Ahmed "taklîd-i seyf merasimi tesbit edilmiş" ilk Osmanlı padişahıdır.⁸ Nitekim Zübtetü't-Tevârîh'te I. Ahmed'in cülûsunu (1603) izleyen kılıç kuşanma töreni oldukça ayrıntılı biçimde tasvir



edilmektedir. Padişah Eyüpsultan'a deniz yoluyla ulaşmış, o tarihte "İmam İskelesi" olarak anılan Bostan İskelesi'nden karaya çıkmış, muhtemelen, bugünkü adı "Bostan İskelesi Sokağı" olan sokağı izleyerek at üzerinde türbeye kadar gitmiş, "hüsn-i edeble" türbeye ziyaret ettikten sonra türbeyle cami arasındaki avluya geçerek burada Şeyhülislâm Ebû'l-Meyâmîn Mevlânâ Mustafa Efendi (ö.1606)⁹ eliyle kılıç kuşanmıştır. Törenden sonra padişah ata binerek Edirnekapı'dan şehre girmiş, ecdâdının türbelerini ziyaret ettikten sonra saraya dönmüştür¹⁰.

Tarih-i Selânikî ile Zübtetü't-Tevârîh'teki kayıtlar, cülûsu izleyen ve muhakkak Eyüp Sultan Türbesi ile Fatih Sultan Mehmed Türbesi'ni kapsayan, "türbeler ziyaretinin" en azından II. Selim'e (1566) kadar geriye gittiğini¹¹, kılıç kuşanma törenlerinde Topkapı Sarayı-Eyüpsultan güzergâhının ve Eyüp Sultan Külliyesi içindeki "koreografinin" de, hiç değilse I. Ahmed 'den itibaren belirli bir çerçeveye oturduğunu kanıtlar.

Osmanlı devlet protokolündeki bu değişimlerin külliyenin yakın çevresiyle

(R. 17 V. Mehmed Reşad'ın kılıç alayı Bostan İskelesi Sokağı'nda (M.N. Haskan, Eyüpsultan Tarihi, İstanbul 1996).

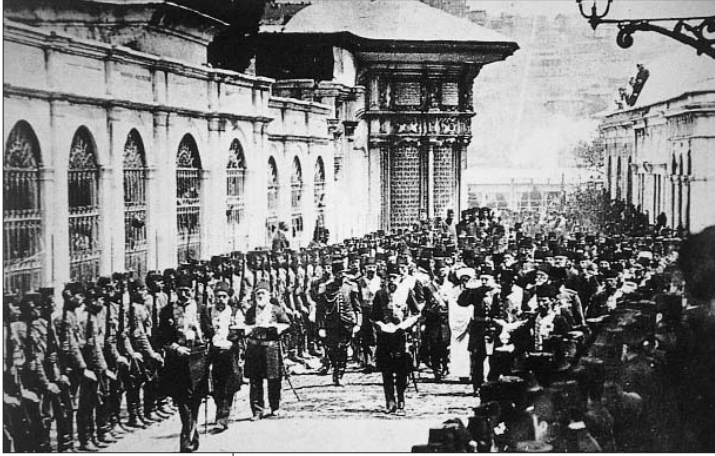
(* Görsel malzeme konusundaki kıymetli katkıları için Yar. Doç. Dr. A. Kâmil Gören'e, restitüsyon çizimlerini gerçekleştiren Yük. Mim. Kayahan Türkantoz'a, düzeltmelere yardımcı olan Ümit Çelik'e teşekkürlerimi sunarım.

olan ilişkisine, yerleşim düzenine ve mimari bünyesindeki gelişmelere yansıdığı görülmektedir. Bu konudaki tesbitlerimizi ve varsayımlarımızı, külliye'nin dışından içine doğru ilerleyerek gözden geçirelim:

Bostan İskelesi Sokağı'nın çevresi:

Kılıç alayı sırasında deniz yoluyla Eyüpsultan'a gelen veya buradan ayrılan padişahların kullandıkları Bostan İskelesi'nden Eyüp Sultan Külliyesi'ne uzanan sokağın, başından beri önemli bir ulaşım ekseni olduğu, bu sokağın iki yanında gömülmenin -Hz. Halid bin Zeyd'e komşu olmak şerefinden başkadünyevî açıdan da itibarlı telakki edildiği, bir tür prestij göstergesi olduğu söylenebilir (Res. 1, 2, 3). Nitekim günümüzde Bostan İskelesi Sokağı, Haliç

(R. 2) V. Mehmed Reşad'ın kılıç alayı Bostan İskelesi Sokağı'nda (P. de Gigord Koleksiyonu / P. Sariöz, Bir Zamanlar İstanbul, İstanbul 1996, 101)



(R. 3) Halil Paşa'nın (1852-1939), VI. Mehmed Vahdeddin'in kılıç alayını Bostan İskelesi Sokağı'nda gösteren tablosu (A. Cumalı Koleksiyonu / S. Tansuğ, Halil Paşa, İstanbul 1993, 116, res. 60).

kıyısından itibaren sırayla Âdile Sultan (ö.1899), Sadrazam Koca Hüsrev Paşa (ö.1855), Adliye Nazırı Damad Mahmud Celâleddin Paşa (ö.1903), Kaptan-ı Derya ve Tophane Müşiri Damad Halil Rıf'at Paşa (ö.1856), Mihrişah Valide Sultan (ö.1805) gibi hanedan mensubu veya devlet ricâlinde olan kişilerin türbeleri ve hayır eserleriyle adeta kuşatılmış gibidir¹² (Res. 4).

Ancak şaşırtıcı olan söz konusu yapılarından hiçbirinin XVIII. yüzyıl sonlarından geriye gitmemesidir. Bunun sebebini topografyada aramak yerine olacaktır. Zemin kotu deniz seviyesinden pek az yüksekte olan bu bölgenin zaman içinde Haliç'in doldurulması sonucunda teşekkül ettiği, Haliç kıyısının ve bu arada Bostan İskelesi'nin oldukça geç bir tarihte bugünkü konumuna kavuştuğu düşünülebilir¹³. Nitekim buradaki yapılar içinde en eski tarihli olan Mihrişah Valide Sultan Külliyesi Haliç'e en uzak olan yapı topluluğudur. Ayrıca Mihrişah Valide Sultan'ın türbesi de, külliye'nin batı sınırına, kıyıya en uzak yere, arazinin bir miktar yükseldiği bir noktaya kondurulmuştur. Diğer taraftan konumları Haliç'e yakın olan yapılarda, ancak dolma arazilerde bulunan yoğun nemin yarattığı ciddî bir tahribat gözlenmektedir.

Türbe ile cami arasındaki avluda girişlerin konumu:

Osmanlı mimarisinde, ilk revaklı şadırvan avlusunun gözlendiği, klasik üslubun kapısını açan Edirne'deki Üç Şerefeli Cami'den (1447)¹⁴ başlayarak, şadırvan avlusunun yan girişlerini camiyle avlunun birleşme çizgisi üzerine, başka bir deyimle avlunun güney sınırına yerleştirmek bir gelenek halini almıştır. Hattâ bu husus, Anadolu Türk mimarisinde Edirne Üç Şerefeli Cami'nin öncüsü olarak kabul edile gelen Selçuk (Ayasluğ) İsa Bey Camii'nde (1374)¹⁵ bile gözlenmektedir.

Durum böyleyken Eyüp Sultan Külliyesi'nde, camiyle türbe arasında bulu-

nan, başlangıçta şadırvan avlusu iken 1798-1800'deki yenilemede bu özelliğini yitiren avlunun yan girişleri kuzey sınırındadır (Çiz. 3; Res. 5)¹⁶. Muhtemelen bu düzenleme, Eyüp Sultan Türbesi'nin her dönemde çok kalabalık olan ziyaretçileri, ayrıca padişahların ziyaretleri ve kılıç kuşanma törenlerinden dolayı, avlunun kuzey kesimindeki türbenin önünde, güneydeki şadırvanın abdest trafiğinden soyutlanmış bir sirkülasyon alanı yaratma amacına yöneliktir.

Türbe ile cami arasındaki avluda bulunan Sinan Paşa Kasrı:

Bu arada Fatih Sultan Mehmed tarafından yaptırılan ilk Eyüp Sultan Külliyesi'nde, cami ile türbe arasında bulunan avlunun merkezinde, II. Bayezid döneminin (1481-1512) başlarında Sadrazam Çandarlı İbrahim Paşa'nın (ö.1499)¹⁷ yaptırdığı şadırvanın üzerine, yaklaşık yüz yıl sonra Sadrazam Koca Sinan Paşa'nın (ö.1596)¹⁸ fevkânî bir kasır inşa ettirmesi dikkat çekicidir¹⁹ (Çiz. 2). Kaynaklarda "Sinan Paşa Kasrı" olarak anılan, III. Selim tarafından caminin yenilenmesi 1798-1800) sırasında ortadan kaldırılan bu yapının benzerine hiçbir Osmanlı camiinde rastlamak mümkün değildir²⁰. Esasen "normal" bir caminin fonksiyon şeması açısından şadırvan avlusunda böyle bir kasrın hiçbir gerekliliği yoktur²¹. Eyüp Sultan Camii'nde bu kasrın varlığı yalnız bu camiye mahsus özel bir fonksiyon olan kılıç kuşanma töreniyle açıklanabilir. Diğer taraftan sırf Koca Sinan Paşa'nın şahsî arzusu, selâtin camilerinin en önemlilerinden olan bu yapıda böyle istisnâ bir kasrın yaptırılması için yeterli değildir.

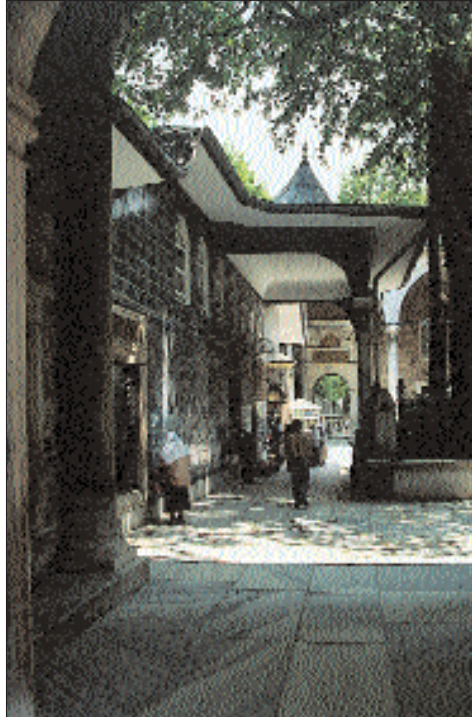
Kanaatimizce Sinan Paşa Kasrı'nın, II. Selim'in cülûsundan (1566) sonra gerçekleştirdiği Eyüp Sultan ziyareti ile, Osmanlı kaynaklarında açıklıkla anlatılan ilk kılıç alayının (1603) arasındaki zaman diliminde, muhtemelen Sinan Paşa'nın beş sadâret döneminden



birisinde (1580-1596 arasında) ihdas edilmiş olması rastlantı değildir. Avlunun merkezinde yer alan ve fevkânî konumuyla çevresine egemen olan -Ayvansarayî'nin tabiriyle- "Sinan Paşa Kasrı Refî'i", XVI. yüzyılın son çeyreğinde resmîyet kazanmaya başladığı tahmin edilebilen Eyüp Sultan ziyaretleri sırasında padişahın ve "devletlülârin" kullanımı için düşünülmüş olsa gerektir.

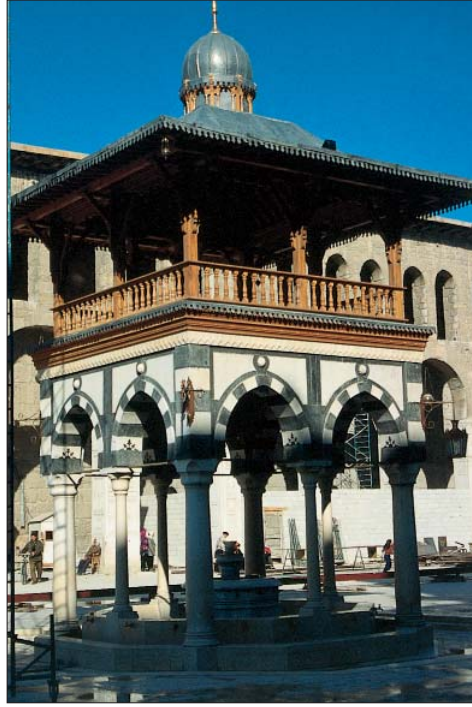
Bu arada padişahların XVIII. yüzyıl ortalarına kadar, kılıç alaylarına hareket veya dönüşlerinde çoğu zaman, Topkapı Sarayı'nın Marmara sahilinde, yine Koca Sinan Paşa'nın ikinci sadreti

(R.4) Eski bir kartpostalda Bostan İskelesi Sokağı Solda Mibrişah Valide Sultan İmaretî ve Sebili, sağda geride Halil Rifat Paşa, Mahmud Celâleddin Paşa, Hüsv Paşa ve Âdile Sultan türbeleri (A. Eken, Kartpostalarda İstanbul, İstanbul 1992, 108).



(R.5) Eyüp Sultan Külliyesi'nde, caminin iç avlusunda, dış avluya (batıya) açılan kapıdan Bostan İskelesi Sokağı'na (doğuya) açılan kapıya bakış, solda türbenin ziyaret bölümü ile önündeki sakıf (M. B. Tanman).

(R. 6) şam Emeviyye Camii'nin avlusunda bulunan şadırvan üzerindeki fevkâni mahfil (MMM. B. Tanman)



(R. 7) Eyüp Sultan Külliyesi'nde, caminin cümle kapısından türbeye bakış: Ön planda çınarı kuşatan parmaklık üzerinde Mevlevî sikkeleri, arka planda ziyaret bölümünün önündeki sakıf (M. B. Tanman).



(R. 8) Eyüp Sultan Külliyesi'nde caminin iç avlusunda, güneydoğu köşeden türbeye bakış: Solda ziyaret bölümünün önündeki sakıf, sağda 1. Ahmed Sebili (M. B. Tanman).

(1589-1591) sırasında yaptırdı III. Murad'a sunduğu köşkü (Sinan Paşa Köşkü / İncili Köşk)²² kullanmaları dikkat çekicidir.²³ Belki de bu iki yapı "kılıç alayı güzergâhının" aynı yıllarda, aynı kişi tarafından yaptırılmış başlangıç ve bitim noktalarını teşkil etmekteydi. Bu arada Eyüpsultan'daki kasrın da, Topkapı Sarayı'ndaki "adaşı" ve Koca Sinan Paşa'nın Çarşıkapı'daki külliyesi²⁴ gibi, Mimar Davud Ağa (ö.1598)²⁵ tarafından tasarlanmış olması kuvvetle muhtemeldir.

Eyüp Sultan Camii avlusundaki Sinan Paşa Kasrı'nın ne şekilde kullanıldığı hakkında kesin bir şey söylemek mümkün değildir. Ancak bazı varsayımlar ileri sürülebilir: Camilerdeki hünkâr mahfilleriyle bağlantılı hünkâr kasırlarında olduğu gibi, ziyaretin sonrasında padişahların burada dinlenmeleri, devlet ricâlini ve ulemânın ileri gelenlerini huzurlarına kabul etmeleri akla yakındır. Kılıç kuşanma törenlerinin resmî teşrifatta yerini almasından sonra kasrın öneminin daha da artmış bulunması, burasının bir resm-i kabul mekânı haline gelmiş olabileceğini düşündürmektedir.²⁶

Diğer bir varsayım da, Tanzimat'tan önceki kılıç alaylarında²⁷, deniz yoluyla gelecek padişahı karşılamak üzere kara yoluyla Eyüpsultan'a gelen devlet ricâli (sadrazam, kubbe vezirleri, reisülküttâb vs.), ileri gelen ulema (şeyhülislâm, kazaskerler, nakibüleşrâf, yüksek pâveli kadılar vs.) ve meşâyih (tarikatları temsil eden âsitâne şeyhleri ve diğer nüfuzlu şeyhler) için düşünülmüş olmasıdır. Nitekim Vak'anüvis Lütfi Efendi, Abdülmecid'in kılıç kuşanma törenini (1839) anlatırken "cümle vüke-lâ ve ümerâ ve âyan ve bendegân tür-be-i şerife civarında bittecemmu' teşrif-i padişahîye muntazır" ifadesini kullanmıştır²⁸. Sinan Paşa Kasrı'nın yıktırıldığı 1798 yılına kadar bu zatların, halkın hıncahınç doldurduğu cami avlusunda padişahı beklediklerini hayal etmek biraz zordur. Büyük bir ihtimalle söz konusu kasır "teşrif-i padişahîye muntazır" olan "ekâbire" tahsis edilmekteydi. Bu

zevâtın kılıç kuşanmadan önceki/ sonraki vakit namazlarını kasırda kıldıkları da düşünülebilir.

Hiçbir iz bırakmadan ortadan kalan ve şimdiye dek hakkında herhangi bir görsel belgeye rastlanmayan Sinan Paşa Kasrı'nın mimari özellikleri karanlıkta kalmaktadır. Ancak söz konusu yapının fevkânî konumunu ve bir şadırvanın üzerinde bulunmasını dikkate alarak, XVI. yüzyılın ikinci yarısına ait sivil mimari eserleri arasında, havuz içinde yer alan iki köşkü benzer örnekler olarak görebiliriz: Topkapı Sarayı'nda, Enderûn Meydanı'nın ortasında, günümüzde III. Ahmed Kütüphanesi'nin bulunduğu yeri işgal eden Havuzlu Köşk (II. Selim dönemi: 1566-1574) (Çiz. 4, 5) ile Küçükçekmece yolu üzerindeki Siyavuş Paşa Köşkü (III. Murad dönemi: 1574-1595)²⁹ (Çiz. 6, 7, 8). Söz konusu örneklerden birincisi çevreye açılan kemerleriyle Eyüp Sultan Camii'nin avlusu için daha uygun görünmekte ancak bu yapıyı fevkânî olarak düşünmek gerekmektedir. Ayrıca Sinan Paşa Kasrı'nın "zemin katını", Edirne Selimiye Camii'nin, ortasında bir havuz barındıran müezzin mahfilini (Çiz. 9) andırdığını varsaymak, G. Akın'ın söz konusu mahfilin "gizli anlamına" ilişkin geliştirdiği ilginç yorumları³⁰ bu yapıya da yansıtılmak mümkündür. Bu arada Şam Emeyyeye Camii'nin avlusunda, şadırvanın üzerinde bulunan geç tarihli fevkânî mahfil, varlık nedeni, dönemi ve üslubu çok farklı olsa da, hiç değilse konumu açısından benzer bir örnek teşkil eder (Res. 6). Ne var ki Sinan Paşa Kasrı'na ilişkin tutarlı bir restitüsyon teklif edebilmek için elimizde henüz hiçbir somut ipucu bulunmamaktadır.

Türbe ile cami arasındaki avluda inşa ettirilen mahfiller:

Eski Eyüp Sultan Camii'nin şadırvan avlusunda, Dârüssaade Ağası Hacı Beşir Ağa (ö.1746)³¹ tarafından 1732/33'te iki mahfil yaptırıldığı, bunların Sinan



(R. 9) Eyüp Sultan Külliyesi'nde, ziyaret bölümünün önündeki sakıfın sütun başlığı (M. B. Tanman).



(R. 10) Eyüp Sultan Külliyesi'nde, ziyaret bölümünün güney (avlu) duvarındaki hâcet penceresi (M. B. Tanman).

Paşa Kasrı'nı yanlardan (muhtemelen doğu ve batı yönlerinden) kuşattığı anlaşılmaktadır³². Tıpkı Sinan Paşa Kasrı gibi, başka hiçbir Osmanlı camii'nin şadırvan avlusunda görülmeyen bu mahfillerin de kılıç alayları sırasında özel bir kullanıma tahsis edildikleri, geri kalan zamanlarda, hava şartları müsait olduğunda cemaat tarafından kullanıldık-

(R. 11) III. Selim'in Topkapı Sarayı'ndaki Bâbüssaade önünde muayedesini gösteren anonim tablodan (Topkapı Sarayı Müzesi / N Anafarta, Topkapı Sarayı Padişah Portreleri, İstanbul 1966, res. VIII) ayrıntı. Bâbüssaade'nin solundaki selsebil.

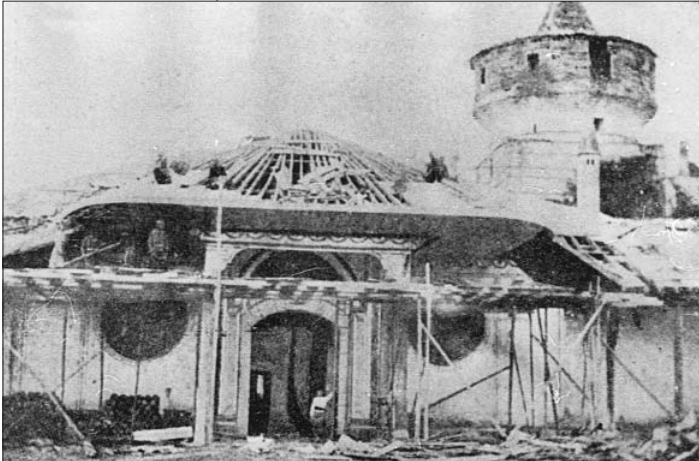


ları tahmin edilebilir. Fevkânî oldukları anlaşılan bu mahfiller güneyde caminin son cemaat revakından başlamakta ve 1732/33'te avlunun yan taraflarında sıralanan beşer medrese hücrelerinin kuzey bitimine kadar uzanmaktaydı³³ (Çiz. 2).

(R. 12) Edirne Sarayı'ndaki Bâbüssaade (İstanbul Üniversitesi Kütüphanesi / Yıldız Sarayı Albümleri).

Türbe ile cami arasındaki avluda, çınarların bulunduğu kesimi kuşatan korkuluğun babalarındaki Mevlevî sikkeleri:

Türbenin önündeki sakıflı bölümün kible tarafında, içinde külliyeyle yaşıt devâsâ bir çınarın³⁴ bulunduğu, zemini avluya göre yüksekte kalan, çepeçevre taş duvarlarla tahkim edilmiş olan bir



bölüm vardır. Burada Hz. Halid bin Zeyd'in gasledildiği, çınarların da Şeyh Akşemseddin (ö.1459) tarafından kabrin keşfedilmesi üzerine dikildiği rivayet olunmaktadır³⁵. Duvarların köşelerinde, III. Selim'in tuğrasını taşıyan, halk arasında "kısmet çeşmeleri" veya "hacet çeşmeleri" olarak anılan birer çeşme bulunur³⁶. Ancak duvarların üzerine yerleştirilmiş olan demir parmaklıklar XIX. yüzyılın son çeyreğine veya XX. yüzyılın başlarına (muhtemelen II. Abdülhamid dönemine) aittir. Bu parmaklıkların babaları üzerinde görülen dökümden mamul Mevlevî sikkelerini (Res. 7) ise büyük bir ihtimalle, Mevlevî muhibbi olan ve Mevlânâ neslinden Konya Dergâhı postnişini Abdülhalim Çelebi (ö.1926) elinden burada kılıç kuşanan³⁷ V. Mehmed Reşad koydurmuştur³⁸.

Osmanlı dünyasında, Bektaşîler ile Mevlevîler arasında, birçok hususta gözlenen rekabet, kılıç kuşanma geleneğinin kökenine -dolayısıyla saltanat makamı üzerindeki manevî himayenin öncelikle hangi tarikata ait olduğuna ilişkin iddialara da yansımıştır: Sultan Alâeddin'in Osman Gazi'ye gönderdiği rivayet edilen ve bir anlamda Osmanlı'nın Selçuklu'ya "yasal varis" olduğunu simgeleyen kılıç, Bektaşîlere göre Hacı Bektaş-ı Velî (ö.1271) tarafından, Mevlevîlere göre ise Mevlânâ (ö.1273) veya oğlu Sultan Veled (ö.1312) tarafından tarafından Osman Gazi'ye (ö.1326) kuşatılmıştır³⁹.

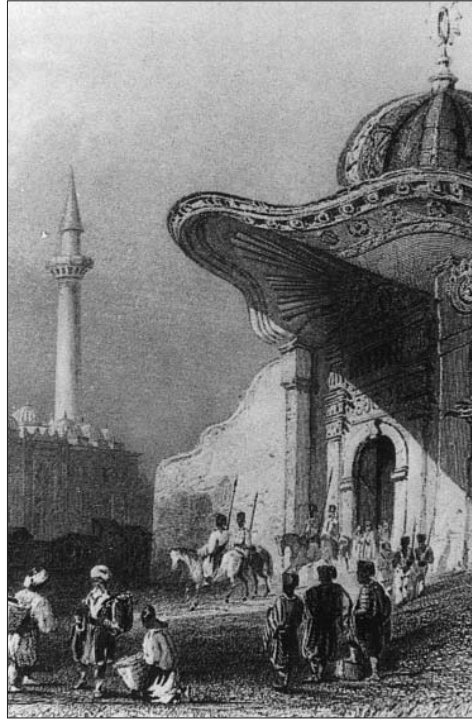
Muhakkak ki V. Mehmed Reşad'ın Abdülhalim Çelebi'yi tercih edişinde, Mevlevî muhibbi olmasının yanı sıra tarihî gerçekliği çok şüpheli olan bu sözlü geleneklerden ikincisi de rol oynamıştır. Söz konusu sikkeler bir yandan, geç dönem Osmanlı mimarisinde ve süsleme sanatlarında tarikat amblemi (âmet-i farikası) olarak serpuşların bolca kullanılmasına ilginç bir örnek teşkil etmekte, diğer taraftan Konya Çelebileri elinden kılıç kuşanan ilk ve son padişah olan V. Mehmed Reşad'ın hatırasını yaşatmaktadır.

Türbenin önündeki ziyaret bölümü:

Eyüp Sultan Türbesi'nin önüne (kıble yönüne) I. Ahmed'in 1612 yılında eklettiği ziyaret bölümünün de kılıç kuşanma törenleriyle ilişkili olduğu tahmin edilebilir (Çiz. 2, 3; Res. 8). Ne var ki bu bağlamda önemli olan, kılıç kuşanma eyleminin tam olarak hangi mahalde (ziyaret bölümünün önündeki sakıf / ziyaret bölümü / türbenin içi) gerçekleştiği hususu, ayrıca bu hususun -aynı törene ilişkin diğer bazı ayrıntılar (kılıcı kuşatanın kimliği ve kuşanılan kılıcın aidiyeti) gibi- zaman içinde değişime uğrayıp uğramadığı aydınlatılamamıştır⁴⁰.

Yine de ziyaret bölümünün kılıç kuşanmayla bağlantılı olması ihtimalini güçlendiren tesbitler yapmak mümkündür: Bunların başında söz konusu mekânın, Osmanlı kaynaklarında, burada kılıç kuşandığı açıkça tarif edilen ilk padişah (I. Ahmed) tarafından eklenmiş olmasıdır. Diğer bir husus da bu bölümün Osmanlı türbe tasarımı açısından alışılmadık bir durum arz etmesidir. Oldukça geniş tutulmuş ve duvarları baştan başa çinilerle bezenmiş olan bu bölümün varlığı sırf Eyüp Sultan Türbesi'nin "popülaritesi" ve ziyaretçi kitlesinin kalabalığıyla açıklanamaz. Nitekim -Konya Mevlânâ Türbesi dışında- İstanbul'da ve diğer şehirlerde, hatırası Hz. Halid kadar ya da O'na yakın derecede "taziz edilen" sahabî/velî türbelerinin hiçbirisinde bu derecede geniş ve süslü bir ziyaret bölümü bulunmamaktadır.

Diğer taraftan söz konusu bölümünün kible duvarında, Hz. Muhammed'in ayak izinin muhafaza ve ziyaret edilmesi için I. Mahmud'un 1732'de yaptırdığı "nakş-ı kadem-i peygamberî pîşigâhı"⁴¹ da bu bağlamda dikkati çekmekte, kılıç kuşanma geleneğinin kökeninde yatan, padişahın-halifenin Hz. Muhammed'in ve Hulefâ-i Raşidîn'in varisi olduğuna yönelik simgeci anlatımla örtüşmektedir.



(R. 13) Alay Köşkü ve Bâb-ı Âli (M. B. Tamman).

(R. 14) W. H. Bartlett'in (1809-1854) gravüründe Bâb-ı Seraskerî.

Bu arada V. Mehmed Reşad'ın kılıç kuşanmasına tanık olan M. Z. Pakalın konumuz açısından çok önemli bilgiler vermekte, tören sırasında ziyaret bölümünde ve türbenin içinde padişah için birer taht kurulduğunu, önce ziyaret bölümünde oturan padişahın Fetih Sûresi'nin kıraatını dinledikten sonra asıl türbeye geçtiğini, burada kılıç kuşandıktan sonra ziyaret bölümünde iki rek'at namaz kıldığını nakletmektedir⁴². Bütün ayrıntılarıyla anlatılan bu tertibin V. Mehmed Reşad döneminde ihdas edilmediği, yüzyıllardır süregelen bir uygulama olduğu kolayca tahmin edile-



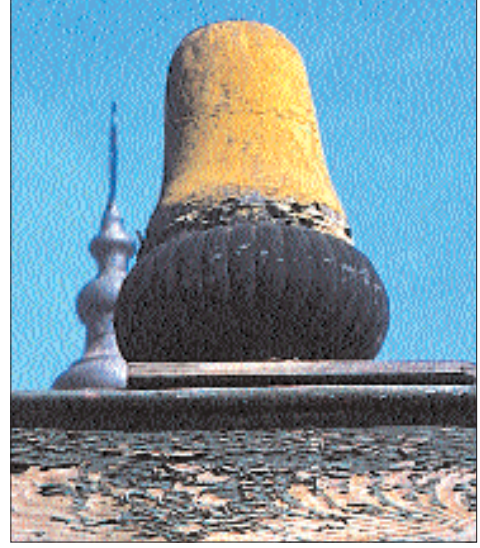
(R. 15) Merkez Efendi Tekkesi'nde cümle kapısından Merkez Efendi Türbesi'ne bakış Hâcet penceresi önündeki sakıf (M. B. Tanman).

bilir. Bu durumda söz konusu bölümün, kılıç kuşanma törenleri, hatta padişahların Eyüp Sultan Türbesi'ni ziyaretleri sırasında da bir tür hünkâr mahfili gibi kullanıldığı söylenebilir. Bu mekânın zengin süslemesi ve mefruşatı da bu şekilde anlam kazanmaktadır.

Ziyaret bölümünün önündeki sakıf ve sebil:

III. Selim tarafından, caminin yeniden inşa ettirilmesi (1798-1800) sırasında ziyaret bölümünün önüne eklenen (veya yenilenen), büyük bir ihtimale üstyapısı II. Mahmud'un 1819'daki onarımında yenilenmiş olan⁴³ sakıfın da kılıç kuşanma töreniyle -en azından anlam açısından- ilişkili olduğu ileri sürülebilir. Bir kere, volütlü başlıklarla donatılmış dört adet mermer sütunla taşınan, geniş saçaklarıyla birlikte 15.00 x 5.00 m. boyutlarında bir alanı örten bu sakıf, türbeyi dışarıdan (ziya-

(R. 16) Merkez Efendi Türbesi'ndeki sakıfın tavan göbeği (M. B. Tanman).



(R. 17) Merkez Efendi Türbesi'ndeki sakıfın alemi (M. B. Tanman).

ret bölümünü avludan ayıran duvardaki hacet penceresinden) ziyaret edenleri yağmurdan koruma fonksiyonu için fazla büyük ve gösterişlidir (Çiz. 3; Res. 7, 8, 9, 10, 11). Bu arada sakıfın çadır biçiminde, kurşun kaplı bir çatıyla örtülü olması konumuz açısından en önemli mimari ayrıntıdır.

Büyük bir ihtimalle altında kılıç kuşanma eylemi cereyan etmese de , söz konusu törenin gerçekleştiği mekânın önünde ve ona açılan hacet penceresinin⁴⁴ üzerinde bulunan bu iddialı sakıfın benzerini hiçbir sahabî/velî türbesinde görmek mümkün değildir. Buna karşılık gerek taşıyıcı sistemi gerekse de "otağı" hatırlatan üstyapısıyla daha ziyade Topkapı Sarayı'ndaki Bâbüssaade (bugünkü yapı: 1774)⁴⁶ ile Edirne Sarayı'ndaki Bâbüssaade'nin (bugünkü yapı: muhtemelen III. Mustafa dönemi [1757-1774])⁴⁷ önlerindeki sakıfları hatırlatır (Res. 13, 14). Bu benzerliği ilk bakışta dönem üslubuyla (Osmanlı baroğu) açıklamak mümkün görünmektedir. Ancak Topkapı Sarayı ile Edirne Sarayı'ndaki Bâbüssaade'lerle Eyüp Sultan Türbesi'nin, saltanat değişimlerine ilişkin teşrifatta birbirini izleyen ve tamamlayan iki önemli olayın -"resm-i biat" ile "taklîd-i seyfin"- sahnesi olmaları, yukarıda değinilen benzerliğin

tesadüfî olamayacağını gösterir. Her üç sakıfın da "otağ-ı hümayunları" hatırlatan⁴⁸ biçimde tasarlanması da, kökleri Orta Asya step imparatorluklarına kadar giden bir hükümdarlık simgesinin⁴⁹ XVIII. yüzyıl sonlarında, Osmanlı baroğunun "avrupaî" görünümü altında canlı tutulduğunu kanıtlar⁵⁰.

Ayrıca Topkapı Sarayı Müzesi'nde bulunan, III. Selim'in Bâbüssaade önünde bir muayedesini tasvir eden tabloda⁵¹, kapının yanlarında görülen selsebiller (Res. 13, 13a), Eyüp Sultan Türbesi'nin önündeki (kible yönündeki) ziyaret bölümüyle birlikte I. Ahmed tarafından 1613/14'te yaptırılan sebilin⁵² (Res. 15) de bu açıdan değerlendirilebileceğini düşündürmektedir. Osmanlı teşrifatında çok "ciddi" bir olayın sahnelendiği Bâbüssaade'de, tahtın üzerindeki küresel askı gibi, selsebillerin varlığını da, boşluk doldurmak veya hoş görüntü yaratmak gibi "gayrı-ciddi" sebeplere bağlamak pek akla yakın değildir. Bu selsebilleri, tahta oturan yeni padişaha, saltanatında kolaylık, bereket ve izzet dileyen cülûs duasının mimari ifadeleri gibi görmek mümkündür⁵³.

Aynı varsayımı, saltanat değişiminde cülûstan sonraki en önemli olayın sahnelendiği Eyüp Sultan Türbesi'ndeki sebil için de düşünmek pek yanlış olmasa gerek. Kaldı ki söz konusu sebil, burada kılıç kuşandığını kesin olarak bildiğimiz ilk padişah (I. Ahmed) tarafından, üstelik kılıç kuşanma töreniyle ilişkili olduğuna inandığımız ziyaret mekânıyla birlikte yaptırılmıştır.

Diğer taraftan İstanbul'da, Mevlana-kapı dışında Halvetiyye-Sünbülîyye'ye bağlı Merkez Efendi Tekkesi'nde bu bağlamda kayda değer bir sakıf bulunmaktadır. XVI. yüzyılın büyük velîlerinden "Merkez Efendi" lakaplı Şeyh Musa Musliheddin Efendi'nin (ö.1551/52) gömülü olduğu türbe II. Mahmud tarafından (muhtemelen 1836'da) yeniden inşa ettirilmiştir. Tür-

benin batı cephesindeki kısa saçak, tekkenin cümle kapısının karşısına gelen ve Merkez Efendi'nin sandukasına açılan hacet penceresinin hizasında genişleyerek bir sakıfa dönüşür (Res. 18).

Bu sakıfın altında 1925'e kadar, Merkez Efendi Tekkesi'nin postnişini ve dervişleriyle yakındaki

Yenikapı Mevlevîhanesi'nin⁵⁴, bayram namazlarını burada edâ etmeyi gelenek haline getirmiş olan şeyhi ve dedegâni arasında bir muayede merasiminin icra edildiği bilinmektedir. Tarikatlar arasındaki yakınlığın güzel bir örneğini oluşturan bu gelenek sakıfın ayrıntılarına yansımıştır: Tavanın ortasında, Sünbülîyye'yi simgeleyen sünbül çiçekleriyle bezeli bir göbek bulunmakta, bunu Merkez Efendi'ye ithaf edilmiş bir beyit⁵⁵ kuşatmakta, sakıfın tepesinde de Mevlevî tacı biçiminde bir alem yükselmektedir⁵⁶ (Res. 19, 20).

Ola ki Merkez Efendi Tekkesi'ndeki bu "muayede sakıfı", saraylarda ve Eyüp Sultan Türbesi'nde görülen, "dünyevî/zâhirî saltanata" ilişkin anlamlarla yüklü sakıfların, bir "manevî/bâtînî saltanat" sahibinin türbesine aksetmiş "dervişâne" bir yansımasıdır. Ya da tam tersi...⁵⁷

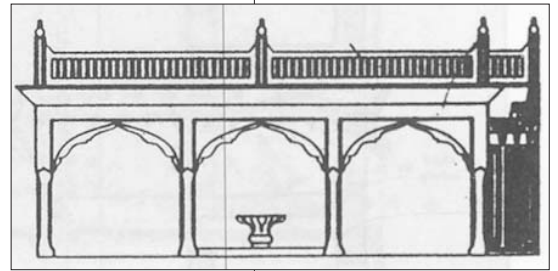
Kim bilir belki de, Manisa'da bulunduğu gençlik yıllarında Yavuz Sultan Selim'in kızı Şah Sultan⁵⁸ ile evlenerek "damad-ı şehriyârî" olan⁵⁹, ancak daha sonra eşinden ayrıldığı anlaşılan ve bugün tekkesinin bulunduğu yerde itikâfa çekilen Merkez Efendi'ye kaderin bir latifesidir.



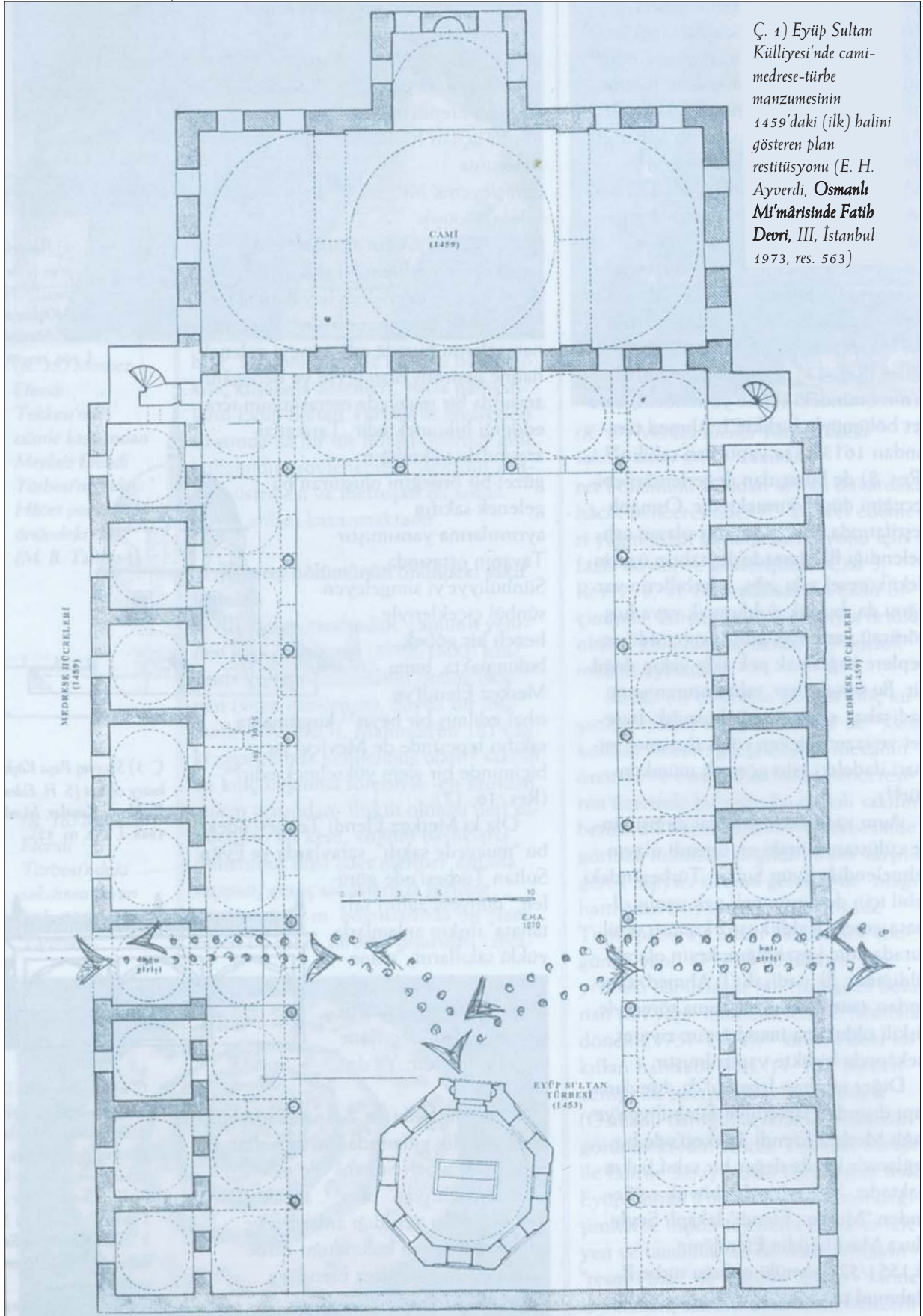
Ç. 4) Havuzlu Köşk'ün cephe restitüsyonu (S. H. Eldem, *Köşkler ve Kasırlar*, İstanbul 1968, I, 105, res. 70).



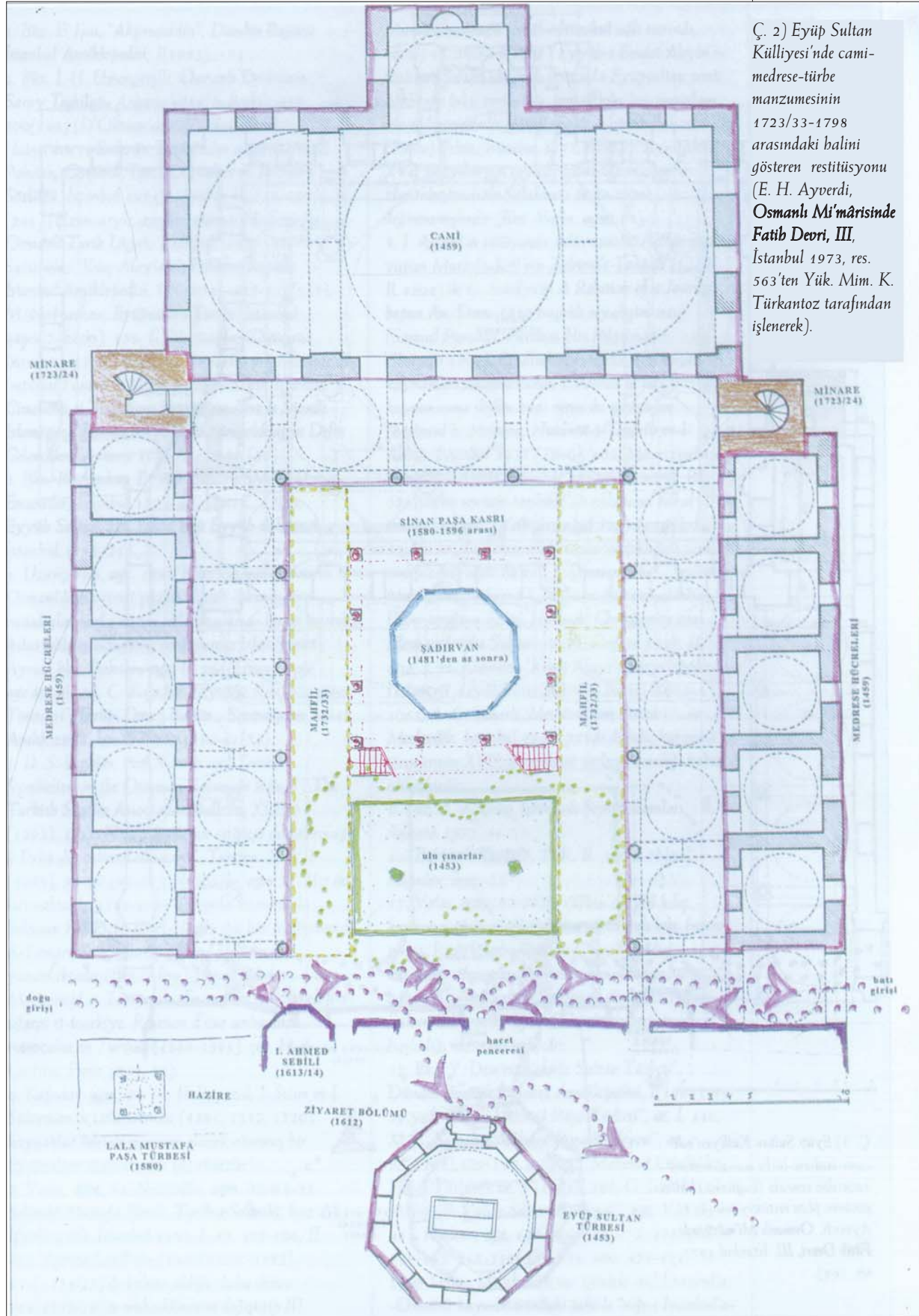
Ç. 5) Siyavuş Paşa Köşkü'nün kuzey cephesi (S. H. Eldem, *Köşkler ve Kasırlar*, İstanbul 1968, I, 118, res. 82).

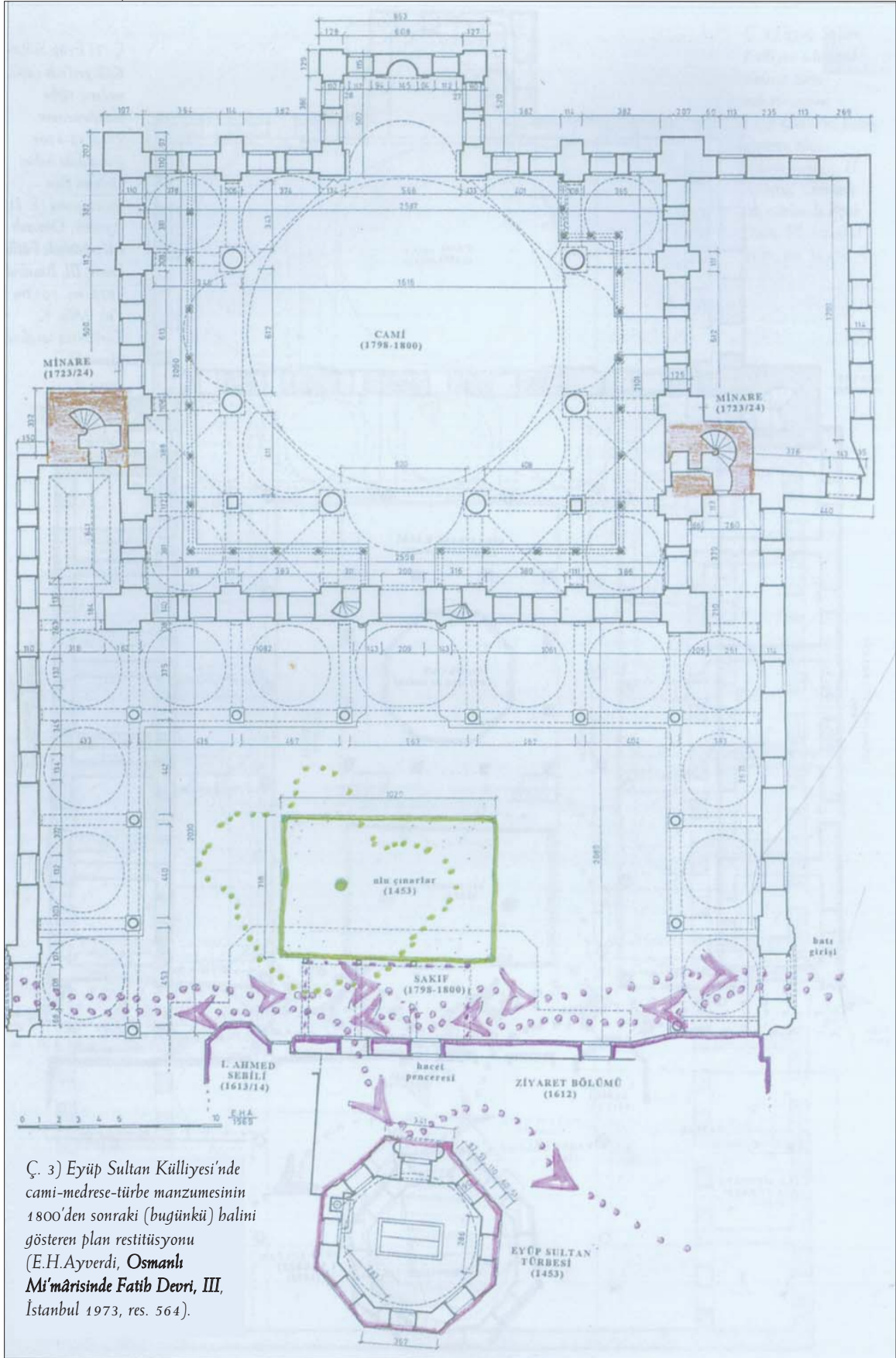


Ç. 6) Edirne Selimiye Camii müezzin mahfilinin cephesi (G. Akın, "Mimarlık Taribinde Pozitivizmi Aşma Sorunu ve Osmanlı Merkezi Mekan İkonolojisi Bağlamında Edirne Selimiye Camisi'ndeki Müezzin Mahfili", *Türk Kültüründe Sanat ve Mimari / Klasik Dönem Sanatı ve Mimariği Üzerine Denemeler*, İstanbul 1993, 1-39[38], res. 5).



Ç. 1) Eyüp Sultan Külliyesi'nde cami-medrese-türbe manzumesinin 1459'daki (ilk) halini gösteren plan restitüsyonu (E. H. Ayverdi, **Osmanlı Mi'marisinde Fatih Devri, III**, İstanbul 1973, res. 563)





Ç. 3) Eyüp Sultan Külliyesi'nde cami-medrese-türbe manzumesinin 1800'den sonraki (bugünkü) halini gösteren plan restitüsyonu (E.H.Ayverdi, *Osmanlı Mi'mârisinde Fatih Devri, III*, İstanbul 1973, res. 564).

NOTLAR

1. Bkz. E.İşin, "Akşemseddin", *Dünden Bugüne İstanbul Ansiklopedisi*, I (1993), 171.
2. Bkz. İ. H. Uzunçarşılı, *Osmanlı Devletinin Saray Teşkilatı*, Ankara 1988 (3. baskı), 189-200 (189) (D'Obsson'dan, V. Hasluck/R. Hulusi'den ve *Enderûn Taribi*'nden naklen), M. Z. Pakalın, *Osmanlı Tarib Deyimleri ve Terimleri Sözlüğü*, İstanbul 1974 (2. baskı), II, 259-266 (264) (Uzunçarşılı, age'den alıntı), M. Sertoğlu, *Osmanlı Tarib Lügati*, İstanbul 1986, 185, N. Sakaoğlu, "Kılıç Alayları", *Dünden Bugüne İstanbul Ansiklopedisi*, IV (1994), 555-557 (555), M. N. Haskan, *Eyüpsultan Taribi*, İstanbul 1996 (2. baskı), 159, G. Necipoğlu, "Dynastic Imprints on the Cityscape: The Collective Message of Imperial Funerary Mosque Complexes in İstanbul", *Cimetières et Traditions Funéraires dans le Monde Islamique – İslâm Dünyasında Mezarlıklar ve Defin Gelenekleri*, Ankara 1996, II, 23-36 (25).
3. Bkz. R. Akakuş, *Eyyüb Sultan ve Mukaddes Emanetler*, İstanbul 1973, 95, Hacı C. Ögüt, *Eyyüb Sultan, Hz. Hâlid Ebâ Eyyüb el-Ensârî*, İstanbul 1988, 236.
4. Uzunçarşılı, age, 189: "Kılıç kuşanma âdetinin Osmanlılarda resmî şekilde olarak –bazı indî mütealealar sarf-ı nazar edilecek olursa- hangi tarihde ibdas edilmiş olduğunu sarib surette bilemiyoruz". Ayrıca bkz. Pakalın, age, II, 261 (Uzunçarşılı, age'den alıntı), C. Kafadar, "Eyüp'te Kılıç Kuşanma Törenleri", *Eyüp: Dün/Bugün – Sempozyum 11-12 Aralık 1993*, İstanbul 1994, 50-61 (54).
5. D. S. Brookes, "Of Swords and Tombs : Symbolism in the Ottoman Accession Ritual", *The Turkish Studies Association Bulletin*, XVII/2 (1993), 1-22, N. Vatin, "Aux origines du pèlerinage à Eyüp des sultans ottomans", *Turcica*, XXVII (1995), 94-99 (95-97), Necipoğlu, agm, 34. Her iki kaynaktan da 1589-1591 arasında İstanbul'da bulunan Fas Elçisi Ebü'l-Hasan Ali bin Muhammed el-Tamgrutî'nin sefaretnamesine gönderme yapılmaktadır. (Bkz. Abou'l-Hasan Ali ben Mohammed et-Tamgrouti, *En-nafbat el-miskiyya fi-s sifaret et-tourkiye. Relation d'une ambassade marocaine en Turquie (1589-1591)*, çev. H. De Castries, Paris 1929, 56).
6. Kafadar agm, 57: "...II. Bayezid, I. Selim ve I. Süleyman'ın cüluslarında (1481, 1512, 1520), kaynaklar âdet ve merasim olarak oturmuş bir Eyüpsultan ziyaretinden söz etmezler".
7. Vatin, agm, 94, Necipoğlu, agm, 30, 32-33, Selânikî Mustafa Efendi, *Tarib-i Selânikî*, haz. M. İpşirli, 2 cilt, İstanbul 1989, I, 43, 105-106, II, 455. Ayrıca Latifi'nin (1490/91 civ. -1582) 931 (1524/25)'de kalema aldığı, daha sonra 93 (1575/76)'te mukaddimesini değiştirip III. Murad'a sunduğu *Evsâf-ı İstanbul* adlı eserinde, "Evsâf-ı Cânib-i Hazret-i Eyyüb-i Ensârî Aleybi'r-Rabmetü'l-Bârî" başlıklı kısmında Eyüpsultan semti hakkında bilgi verilmekte, ancak kılıç kuşanmadan söz edilmemektedir (Latifi, *Evsâf-ı İstanbul*, haz. N. (Suner) Pekin, İstanbul 1977, 64-65). Aynı şekilde XVI. Yüzyılın son çeyreği hakkında bilgi veren Hasanbeyzade ile Solakzade de bu törene değinmemişlerdir (Bkz. Vatin, agm, 94).
8. I. Ahmed'in cülusunda sultan imamı olarak görev yapan Mustafa Sâfi'nin *Zübtetü't-Tevârîb*'i (TSK, R. 1304) ile G. Sandys'in *A Relation of a Journey befun An. Dom: 1610* başlıklı seyahatnamesi (Samuel Purchas, *Purchas His Pilgrimages*, Glasgow 1905). Bu arada N. Vatin, söz konusu kaynakları zikretmeksizin, I. Ahmed'in kılıç kuşanmasına ilişkin bilgi veren iki kaynağın [[[B. Mehmed, *Nubbetü-t-Tevârîb ve-l-Abbâr*, İstanbul 1277 (1860), 106, Müneccimbaşı, *Sabâ'îfü-l-Abbâr*, İstanbul 1285 (1869/70), III, 521] daha sonraki tarihlere ait olduğunu kabul etmekte, Pecevi, *Tâ'rib*, İstanbul 1283 (1866), I, 42'deki kayda dayanarak, tarihi gerçekliği tartışılmayacak ilk kılıç kuşanmanın I. Mustafa'nın (1617) olduğunu ileri sürmektedir. Diğer taraftan F. W. Hasluck, *Christianity and Islam under the Sultans*, 2 cilt, Oxford 1929, II, 609, J. H. Kramers, "Kıldj Alayı", *Encyclopédie de l'Islam*, II, Leyde-Paris 1927 (1. baskı), 1064-1065, A. Gölpınarlı, *Mevlânâ'dan Sonra Mevlevilik*, İstanbul 1953, 275'te de kılıç kuşanma törenlerinin XVII. Yüzyıldan geriye gitmediği kabul edilmektedir.
9. Bkz. A. Altunsu, *Osmanlı Şeybülislamı*, Ankara 1972, 56-57.
10. *Zübtetü't-Tevârîb*, TSK, R. 1304, 7b/8a, Kafadar, agm, 55.
11. Vatin, agm, 97-98'de, cülûsu izleyen kılıç kuşanma âdetinin, II. Selim'in tahta geçtikten hemen sonra, Rumeli serbaddindeki Osmanlı ordusuna katılarak sefere çıkmak arzusunda olduğundan babası Kanunî Sultan Süleyman ve dedesi Yaovuz Sultan Selim gibi- Eyüp Sultan'ı ziyaret etmesiyle başladığı iddia edilmektedir.
12. Bkz. Y. Demiriz, "dile Sultan Türbesi", *Dünden Bugüne İstanbul Ansiklopedisi*, I (1993), 84, ay.yaz, "Ayas Mehmed Paşa Türbesi", *æ*, I, 446, M.B. Tanman, "Hüsrev Paşa Külliyesi", *æ* IV (1994), 109-110, ay.yaz, "Mahmud Celaleddin Efendi Türbesi", *æ*, V (1994), 266, G. Gültekin, "Mibrişab Valide Sultan Külliyesi", age, V, 459-464, Haskan, age, 132-134, 136, 172, 179-180, 188-192, 315-316, 333-334, 400, 423-424. Eyüp Sultan Külliyesi'ni sur içindeki asıl İstanbul'a-Osmanlı kaynaklarındaki

tabirle"nefs-i İstanbul'a bağlayan, aynı zamanda kılıç alayının karadaki güzergâhına dahil olan Eyüpsultan-Otakçılar-Edirnekapısı yolu üzerinde de benzer bir yapılaşma gözlenmektedir. (Bkz. Necipoğlu, *agm*, 25). XV. Yüzyıl sonlarında başlayan söz konusu yapılaşmanın gelişimi ve niteliğini kapsayan bir çalışma, 1999. yılında yapılacak 3. Eyüpsultan Sempozyumu'nda bildiri olarak sunulmak üzere tarafımızdan yürütülmektedir.

13. Kıyı hattının zaman içinde ne şekilde değişmiş olduğunu tesbit etmek, ancak zemin sondajlarıyla sağlam kanıtlara kavuşabilecek, daha ziyade mühendisliğin alanına giren ayrı bir araştırma konusudur. Ancak Bostan İskeleyi Sokağı'nın güneyindeki mezarlıkta, ayrıca sokağın kuzey yakasındaki Mihrişah Valide Sultan Külliyesi ve Koca Hüseyin Paşa Kütüphanesi'nin gerisinde bulunan mezarlıkta, mezarların tarihleriyle konumları arasındaki bağlantıyı tesbite yönelik bir çalışma da epeyce aydınlatıcı olabilir.

14. Bkz. E. H. Ayverdi, **Osmanlı Mi'mârîsinde Çelebi ve II. Sultan Murad Devri**, II, İstanbul 1972, 422-461.

15. Bkz. O. Aslanapa, **Türk Sanatı**, Ankara 1990, 348-350.

16. E. H. Ayverdi'nin teklif ettiği restitüsyonda, 1459 tarihli ilk Eyüp Sultan Camii'nin, doğu ve batı yönlerinden medrese hücreleriyle kuşatılmış olan avlusunda, söz konusu hücreler arasında, bugünkü yan girişlerle aşağı yukarı çakışan girişler düşünülmüştür (E. H. Ayverdi, **Osmanlı Mi'mârîsinde Fâtih Devri**, III, İstanbul 1973, 350-353, R. 563) (Çiz. 1). Cami hariminin tasarımı bususunda tamamen katıldığımız bu restitüsyon teklifinde, medrese hücrelerinin cami kitlesiyle olan bağlantısına ve avlu çevresindeki konumlarına ilişkin bazı şüphelerimiz bulunmaktadır. Şöyle ki: Evliya Çelebi, avlunun üç yönden hücrelerle kuşatıldığını bildirmektedir. (**Evliya Çelebi, Evliya Çelebi Seyahatnamesi**, İstanbul 1314, I, 396-397). Nitekim Eyüp Sultan Külliyesi gibi XV. Yüzyılın 2. yarısına ait diğer bazı külliyelerde de, aynı avluyu paylaşan cami-medrese (İnegöl/İshak Paşa Külliyesi) cami-tekke (İstanbul/Koca Mustafa Paşa ve Küçük Ayasofya Külliyesi) veya cami-medrese-tekke gruplarında (İstanbul/Şeyh Vefa Külliyesi) talebe/dervis hücreleri, cami kitlesinden bağımsız olarak şadırvan avlusunu üç yönden (doğu, kuzey ve batı) kuşatmaktadır. (Ayverdi, *age*, III, 298-303 [İnegöl/İshak Paşa Medresesi], İ.A. Yüksel, **Osmanlı Mimârîsinde II. Bâyezid Yavuz Selim Devri**, V, İstanbul 1983, 273-277 [İstanbul/Koca Mustafa Paşa Cami-Tekkesi], S. Eyice, "Küçük Ayasofya Camii", **Dünden Bugüne İstanbul Ansiklopedisi**, V [1994], 146-149; M.B. Tanman, "Küçük Ayasofya Tekkesi", *æ*, V, 149-150, ay.yaz., "Şeyh Vefa

Külliyesi", *æ*, VII[1994], 173-176). Bu bususun kesinleşmesi için üzerinde ayrıca çalışmak gerekmektedir.

17. Bkz. İ. H. Uzunçarşılı, **Osmanlı Tarîhi**, Ankara 1982(4. baskı), II, 537.

18. Bkz. İ. H. Uzunçarşılı, *age* III/2, Ankara 1977 (2. baskı), II, 340-342.

19. Bkz. Evliya Çelebi, *age*, I, 396-397; Hafız Hüseyin Ayyavansarayî, **Hadikatü'l-Cevâmi**, İstanbul 1281, I, 245-246, 251, Ayverdi, *age*, III, 350-353, Akakuş, *age*, 139, 141, 145; M.B. Tanman, "Eyüp Sultan Külliyesi", **Dünden Bugüne İstanbul Ansiklopedisi**, III (1994), 237-243 (237); Haskan, *age*, 53 (Burada Sinan Paşa Kasrı'nın yeri olarak, türbenin önünde, içinde ulu çınar ağacının bulunduğu set gösterilmektedir ki yanlıştır. Krş. Dipnotu 21'de yer alan **Evliya Çelebi Seyahatnamesi**'nden alıntı).

20. Bu kasra-sanat tarihçilerinin adedi olduğu üzere-Türk İslâm mimarisini tarihinde illâ bir arçbetye aramak gerekiyorsa, önce bazı Selçuklu kervansaraylarında (Konya-Aksaray yolunda Sultan Hamı [1229], Kayseri-Sivas yolunda Sultan Hamı [1232-1236]), sonra Osmanlı dönemine ait birtakım şehir hanlarında (Bursa/Fidan Hanı [Fâtih Dönemi], Bursa / Koza Hanı [II.Bâyezid Dönemi]) avlunun merkezindeki şadırvanın üzerine oturtulmuş fevkanî mescitlerle (köşk-mescitlerle) arasında uzak bir akrabalığın bulunduğu söylenebilir.

21. **Evliya Çelebi Seyahatnamesi**'nde bu kasırdan şöyle söz edilmektedir. "Haremın ... ortasında cemaat maksûresi vardır. Bu maksûre ile kabr-i Ebâ Eyyûb arasında âsumâna ser çekmiş iki çınar vardır ..." (Evliya Çelebi, *age*, I, 396-397). Kanaatimizce burada geçen "cemaat maksûresi" tabiri, söz konusu kasrın asıl fonksiyonunu ifade etmemekte, ancak sıradan günlerde cemaatin fazlasına tahsis edilebildiğini göstermektedir. Aksi takdirde Eyüp Sultan Camii'nin yanı sıra kalabalık cemaati olan bütün selâtin camilerinin şadırvan avlularında bu tür maksûreler tasarlanırdı. Nitekim **Hadikatü'l-Cevâmi**'de, üç ayrı yerde (I, 245, 246, 251) aynı yapı "Kasr-ı Refî'i", "Kasr-ı lî" ve "Sinan Paşa Kasrı" olarak anılmaktadır. Ayrıca I. Mahmud döneminde Dârüssaade Ağası Hacı Beşir Ağa'nın (ö.1746) aynı avluya, muhtemelen bu kasrın yanlarına eklettiği mahfiller de başka biçim Osmanlı camiinde rastlanmayan aykırı unsurlardır. Evliya Çelebi'nin söz konusu mahfillerden "cemaat maksûresi" olarak söz etmiş olması da ihtimal dahilindedir.

22. Bkz. S. H. Eldem, **Köşkler ve Kasırlar**, İstanbul 1968, I, 143-171; G. Necipoğlu, **Architecture, Ceremonial and Power, The Topkapı Palace in the Fifteenth and Sixteenth Centuries**, New York 1991, 226-231; S. Eyice, "Sinan Paşa Köşkü", **Dünden Bugüne İstanbul Ansiklopedisi**, VII (1994), 1-2.

23. Pakalın, *age*, II, 262, Sakaoğlu, *agm*, 536, Haskan *age*, 159. Eyice, *agm*, 2'de XVIII. Yüzyılım 2. yarısında köşkün ihmal edildiği III. Selim'in saltanatının başlarında Fransa'dan devrim hükümetinin gönderdiği elçinin, burada padişah tarafından kabul edileceğini duyduğunda "baraş bir güvercinlikte kabul edilmeyi istemiyorum" diyerek yurduna döndüğü belirtilmektedir. Nitekim gözden geçirebildiğimiz vekâyinamelerde III. Osman'ın ve III. Mustafa'nın kılıç alaylarında (1754 ve 1757) bile Sinan Paşa Köşkü yerine Haliç'in girişindeki Yalı Köşkü'nün (Bkz. Eldem, *age*, I, 172-207, D. Kuban, "Yalı Köşkü", *Dünden Bugüne İstanbul Ansiklopedisi*, VII[1994] 416-417) kullandığı dikkati çekmektedir.
24. Bkz. D. Yavaş, "Sinan Paşa Külliyesi", *Dünden Bugüne İstanbul Ansiklopedisi*, VII (1994), 4-5.
25. Bkz. M. Erdoğan, "Mimar Dâvud Ağa'nın Hayatı ve Eserleri", *Türkiyat Mecmuası*, XII (1995), 179-204, S. Eyice, "Dâvud Ağa", *Türkiye Diyanet Vakfı İslâm Ansiklopedisi*, IX (1994), 24-26, "Davud Ağa", *Dünden Bugüne İstanbul Ansiklopedisi*, III (1994), 6.
26. Bu meyanda III. Mustafa'nın kılıç kuşanma töreninin anlatıldığı teşrifat defterinde şu ifade dikkate değer: "... ve avdet-i hümayun esnasında şeyhülislâm efendi türbede ve sudâr-i kirâm **cami-i şerif avlusu vasatında** selâmlayıp **tavakkuf** ve cami-i şerifin Bostan İskelesi tarafından olan kapıdan rikâbe dek..." (Uzunçarşılı, *age*, 197 / BOA, 676 mükerrer no.lu teşrifat defterinden). Akla şu soru geliyor: Padişah "avlunun vasatında tavakkuf" ederken acaba Sinan Paşa Kasrı'nda mı bulunmaktaydı?
27. Teşrifata ve kıyafete ilişkin birçok başka busus gibi, kılıç kuşanma törenlerinde de Tanzimat döneminde önemli bir değişikliğin meydana geldiği anlaşılmaktadır: Daba önce, mülkî, askerî ve ilmî erkân padişahdan ayrı olarak Eyüpsultan'a gitmekte ve kendisini orada karşılamaktaydı. Tanzimat'tan itibaren tertib olunan ve eskisine göre daha sönük olan kılıç alaylarında ise devlet ricâli adıyla birlikte saraydan hareket etmekte, Eyüpsultan'daki karşılamayla selâmlama da asker ve zaftiya tarafından ifâ edilmekteydi. (Pakalın, *age*, II, 262).
28. Pakalın, *age*, II, 262.
29. Bkz. Eldem, *age*, I, 99-107, 109-123.
30. Bkz. G. Akın, "Mimarlık Taribinde Pozitivizmi Aşma Sorunu ve Osmanlı Merkezi Mekan İkonolojisi Bağlamında Edirne Selimiye Camisi'ndeki Müezzîn Mahfili", *Türk Kültüründe Sanat ve Mimari / Klasik Dönem Sanatı ve Mimarlığı Üzerine Denemeler*, İstanbul 1993, 1-39, not 40.
31. Bkz. Akakuş, *age*, 188-190, N. Sakaoğlu, "Beşir Ağa (Hacı)", *Dünden Bugüne İstanbul Ansiklopedisi*, II (1994), 174-175.
32. Ayvansarayî, *age*, I, 245-246, 25'de söz konusu

- mahfiller şöyle tanımlanmaktadır: "...bâric-i câmide olan iki **mahfilleri**...", "... ve şadırvanın üzerinde vâki kasr-ı âlî dâbî Sinan Paşa'nın eser-i bayındır ve **tarafeynde olan mahfiller** tabtında ve kenarda beşer aded medrese odaları dâbî vardır...", "...cami-i atikin şadırvan avlusunda vâki Sinan Paşa Kasrı ve Dârüssaade Ağası Beşir Ağa'nın âsârı olan **tarafeyn cenabları** ve yine tarafeynde vâki beşer aded medrese odaları..." (Ayrıca bkz. Ayverdi, *age*, III, 351, 353; Tanman, *agm*, 238).
33. 1732/33 tarihine gelinceye kadar Fatih'in camiiyle birlikte yaptırıldığı, avluyu yanlardan kuşatan sekizer medrese hücrelerinden geriye beşer tane kalmış bulunmaktaydı. Bir önceki dipnotunda Ayvansarayî'nin kullandığı ifadeler ve Sinan Paşa Kasrı için tabmin ettiğimiz boyutlar dikkate alındığında söz konusu mahfiller ancak bu kasırla hücrelerin önündeki revaklar arasına sıkışabilmektedir. Ayrıca avluda kuzey-güney doğrultusundaki sirkülasyona engel olmamaları için bu mahfillerin fevkânî olmaları gerekir.
34. Evliya Çelebi, *age*, I, 397'de burada iki çınarın varlığından şöyle söz edilir: "Bu maksûre (Sinan Paşa Kasrı) ile kabr-i Ebâ Eyyûb arasında âsumâna ser çekmiş iki çınar vardır ki cemaat sâyesinde (gölgesinde) idadet ederler..." Bu çınarlardan birisinin XX. Yüzyılım ilk çeyreğinde yaşlılığı sebebiyle yıkıldığı bilinmektedir. (Bkz. Akakuş, *age*, 147)
35. Akakuş, *age*, 153, res. 42, Tanman, *agm*, 241, Haskan, *age*, 53, 152.
36. Akakuş, *age*, 147, Tanman, *agm*, 239, 241, Haskan *age*, 53.
37. Bazı kaynaklarda, II. Abdülhamid'in tabttan indirilmesi ve V. Mehmed Reşad'ın cülûsunu müteakip yeni padişaha kılıç kuşatmak üzere Konya'dan İstanbul'a davet edilen Abdülhalim Çelebi'nin, padişaha "Sen benim ecdâdımın taktığı kılıcı taşımaya layık değilsin" mealinde (!) bir telgraf çektiği, bunun üzerine V. Mehmed Reşad'a Şeyhülislâm Pîrîzade Sabih Molla Beyefendi'nin (ö.1910) kılıç kuşattığı belirtilmektedir (Bkz. A.F. Türkgeldi, **Görüp İştittiklerim**, Ankara 1951 [2.baskı], 145-146; H. Şehsuvaroğlu, **Asırlar Boyunca İstanbul, İstanbul** [1953], 120). Ancak V. Mehmed Reşad'ın kılıç alayına bizzat tanık olanların naklettiklerinden bunun kesinlikle doğru olmadığı, padişahın, Hz. Ömer'e ait kılıcı Abdülhalim Çelebi'nin elinden kuşandığı anlaşılmaktadır (Bkz. Mehmed Zeki [Pakalın], "Taklîd-i Seyf", **Edebiyat-ı Umumiye Mecmuası**, 76[13 Temmuz 1918], 848-853; Pakalın, *age*, II, 263; Başmabeyinci Lütfi Bey, **Osmanlı Sarayının Son Günleri**, İstanbul [tarihsiz], 35) Esasen, değil Mevlânâ torunlarından Abdülhalim Çelebi'nin zerafetleri ve nezaketleriyle ünlü olan Mevlâî camiasından hiç kimsenin böyle bir küstablığı yapması

mümkün değildir. Çelebi Efendi'nin Konya'dan gelişinin gecikmesi ve diğer bazı siyasî spekülasyonlar bu tür bir dedikodunun İstanbul'da yayılmasına sebep olmuşa benzer.

38. Akakuş, *age*, 147'de şöyle denmektedir: " Zamanımızdaki Eyüp Hz. Halid Camii'nin iç avlusundaki çınar etrafında yer alın demir parmaklık Sultan III. Selim'in eseridir. Müşarünileyh Mevlevî tarikatına mensup olduğundan bu tarikatın alâmet-i fârikası olarak parmaklık üzerine melevî sikkeleri konmuştur". Aynı bilgi Haskan, *age*, 53'te de verilmektedir. Ancak söz konusu parmaklıkların üslubu III. Selim dönemine ait olmadıklarını gösterir. Ayrıca Eyüp Sultan'ın sandukasını, kendi türünün en güzel örneklerinden olan som gümüş bir şebekeyle kuşatan bu padişahın alelade görünümlü dökümden sikkeleri yaptırmış olması akla yakın değildir. Diğer taraftan III. Selim'in, melevîhane- ya da bir şekilde Mevlevîlikle ilişkili- olmayan bir bayır eserine sırf mensup olduğu tarikatı hatırlatmak için sikkeler koydurması da Osmanlı geleneğinde hiç görülmemiş bir uygulamadır. Buradaki sikkeler ancak kılıç kuşanmayla ilgili bir anlam taşıyabilir. Kaldı ki III. Selim'e kılıç kuşatan dönemin şeybülislâmıdır, Mevlânâ neslinden bir Konya çelebisinin kılıç kuşattığı ilk ve son Osmanlı padişahı ise V. Mehmed Reşad'dır. Sonuçta, aksini kanıtlayan bir belge bulunmadığı sürece bu sikkelerin V. Mehmed Reşad tarafından konmuş olduklarını kabul etmek eğilimindeyiz.

39. Şebsuvaroğlu, *age*, 120; Uzunçarşılı, *age*, 189, dipnotu 4; Pakalın, *age*, II 259-260; Kafadar, *agm*, 59-60.

40. Bu bususun layıkıyla aydınlatılabilmesi XVI. Yüzyıl sonlarından Cumburiyet dönemine kadar –vekâynameler başta olmak üzere – konuyla ilgili olması muhtemel bütün Osmanlı kaynakları incelenmelidir ki bu da, ancak bir grup tarihçi tarafından gerçekleştirilebilecek başlı başına bir araştırmaya gerektirir. Doğrudan veya dolaylı olarak ulaşabildiğimiz kaynaklardan **Zübteü't- Tevârib**'de I. **Abmed**'in türbeyi ziyaret ettikten sonra türbeyle cami arasındaki avluya geçtiği ve burada kılıç kuşandığı ifade edilmektedir. Henüz (1603'te) adı geçen padişahın 1612'de eklettiği ziyaret bölümü mevcut olmadığına göre "taklîd-i seyf" türbenin önünde veya Sinan Paşa Kasrı'nda icra edilmiş olmalıdır. Defterdar Sarı Mehmed Paşa, **Zübde-i Vekâyiât (Olayların Özü)**, Tercüman 1001 Temel Eser, no. 115, II, İstanbul 1977, 110'da II. **Süleyman**'ın (1687); **Şem'dânî-zâde Fındıklılı Süleyman Efendi Târîbi, Müri't-Tevârib**, yay. M. M. Aktepe, İstanbul, 1976-1981, I, 12'de I. Mahmud'un (1730), I, 177-178'de III. **Osman**'ın (1754), IIA, 12'de III. **Mustafa**'nın

(1757), II.B, 117'de I. **Abdülhamid**'in (1774); **Vaka-i Cedid (Yayla İmamı Tarîbi ve Yeni Olaylar)**. Haz. Y. Senemoğlu, Tercüman 1001 temel eser, no. 70, İstanbul [tarîhsiz], 164'te III. **Selim**'in (1789), 94'te II. **Mahmud**'un (1808); H.Z. Uşaklıgil, **Saray ve Ötesi (Son Hatıralar)**, İnkılâp ve Aka Kitapevleri, İst. 1981, 231-232'de V. **Mehmed Reşad**'ın (1909); Başmabeyinci Lütfi Bey, *age*, 35-36'da yine V. **Mehmed Reşad**'ın, 399-401 VI. **Mehmed Vahdeddin**'in (1918) kılıç alayları anlatılmakta, ancak kılıç kuşanma mahalli belirtilmemektedir. Daba önceki dipnotlarında zikredilen ilgili kaynaklarda, ayrıca Ali Seydi Bey, **Teşrifat ve Teşkilatımız (Teşrifat ve Teşkilât-ı Kadîmimiz)**. Haz. N. A. Banoğlu, Tercüman 1001 temel eser, no. 17, İstanbul [tarîhsiz], 174'te "padişahın türbeye girdiği" ifade edilmekte ancak girilen mekânın ziyaret bölümümü yoksa türbenin "derûnu" mu olduğu kesin olarak belirtilmemektedir. Aynı şekilde Şebsuvaroğlu, *age*, 120'de II. **Abdülhamid**'in "yaya olarak türbe içinde tahsisi edilen yere geldiği" ifadesi kullanılmıştır. Pakalın, *age*, II, 263'te V. **Mehmed Reşad**'ın türbenin içinde kılıç kuşandığı, Türkgeldi, *age*, 146'da ise VI. **Mehmed Vahdeddin**'in "sandukanın arka cibetindeki pencere önünde Hazine-i Hümayun kethüdasının muaveneti ile Şeyh üsû tarafından kılıç ta'lik edildiği" ifade edilmiştir. Ayrıca bkz. Akakuş, *age*, 95, res. 18. Sonuçta gözden geçirebildiğimiz kaynaklarda ancak I. Ahmed (türbenin önü), V. Mehmed Reşad (türbenin içi) ve VI. Mehmed Vahdeddin'in (türbenin içi, sandukanın arkası) tam olarak nerede kılıç kuşandıklarını tesbit edebildik.

41. Ayvansarayî, *age*, I, 245; Akakuş, *age*, 119-124; M. B. Tanman, "Eyüb Sultan Külliyesi", **Dünden Bugüne İstanbul Ansiklopedisi**, III (1994), 237-243 (238); Haskan, *age*, 154-155.

42. Pakalın *age*, II, 263: "... Türbenin içindeki sandukanın sağ cibetine üzeri serâser denilen ve III. Ahmed'den yadigâr kalan çok kıymetli kumaşla örtülmüş bir tabt kurulmuş, karşısındaki ziyetli sebha üzerinde Hazret-i Ömer'in kılıcı konulmuştu. Türbenin dışında yine serâser kumaşla süslü bir yer hazırlanmış, buraya da II. Mahmud'dan kalma sırmalı bir seccade gözler kamaştırıran bir bohça içinde olduğu halde, bir köşeye yerleştirilmişti ... Sultan Reşad kendisini alkışlayan asker ve halka iltifat ederken baştürbedar Hafız Cemil Efendi ile ikinci türbedâr Hafız Ahmed ve diğer yedi türbedâr efendiler tarafından tutulan buhurdanlardan yayılan güzel kokular arasında ilkin camiye, sonra bâced penceresi yanındaki koltuk kapısından türbeye girmiş, bazırlanan yere oturmuştu. Bu sırada birinci imam Hafız Hayri Efendi tarafından Fetih Süresi okunmakta idi... Hafız Hayri Efendi'den sonra ikinci ve üçüncü imam da Fetih Süresi'ni okuyup bitirince

Sultan Reşad türbeye girdi... Sultan Reşad sebha üzerinde bulunan Hazret-i Ömer'in kılıcını alıp hüremle öptükten sonra Abdülhalim Çelebi'ye verdi, o da hüremle aldığı kılıcı Fatih ile duadan sonra padişahın beline bağladı. Bunu müteakip Sultan Reşad iki rek'at namaz kılmış, namaz bitince de Meclis-i Meşâyih reisi Elifî Efendi tarafından sakal duası okunmuştur."

43. Ayvansarayî, *age*, I, 252'de II. Mahmud'un 1252 yılında (1819) 13 Mubarem-5 Rebiyü'lâbir arasında, bina emini Ahmed Efendi eliyle türbeyi tamir ettirdiği belirtilmektedir.

44. "Dua penceresi", "muvabece penceresi", "niyat penceresi" ve "ziyaret penceresi" olarak da adlandırılan bu mimari unsur için bkz. M. B. Tanman, "Hâcet penceresi", **Türkiye Diyanet Vakfı İslâm Ansiklopedisi**, XIV (1996), 435-438.

45. Bkz. Not 40.

46. Bkz. E. H. Ayverdi, **Osmanlı Mi'mârîsinde Fâtih Devri**, IV, İstanbul 1974, 714-715; D. Kuban, "Topkapı Sarayı", **Dünden Bugüne İstanbul Ansiklopedisi**, VII (1994), 280-291 (286).

47. Bkz. E.H. Ayverdi, **Osmanlı Mi'mârîsinde Fâtih Devri**, III, İstanbul 1973, 240-241.

48. G. Necipoğlu, **Architecture, Ceremonial and Power – The Topkapı Palace in the Fifteenth and Sixteenth Centuries**, New York 1994, 53-54, 56'da yukarıdaki iddiayı destekleyen ilginç tesbitler yer alır: Topkapı Sarayı'ndaki –ve bu arada ikinci avludaki- yerleşim düzeninin biçimlendiği Fatih Sultan Mehmed döneminde, Bâbüssaade'nin önünde, resmî ziyafetler sırasında padişahın kendisini saray halkına gösterdiği bir "sâyeban" yer almaktaydı. Padişahlar XVI.

Yüzyıldan itibaren, Fatih Kanunnamesi'nde tesbit edilen teşrifat kurallarına uyarak ancak iki büyük dinî bayramda icra edilen muayedeler, cülûslar ve siyasi bunalımların gerektirdiği ayak divanları dışında, sâyebanın yerini alan sakıfın altında görünmemeye başladılar. İkinci avlu baş aktörün (padişahın) pek seyrek sabneye çıktığı görkemli bir tiyatro gibidir. Birkaç istisna dışında, burada cereyan eden törenlerde padişah görsel olarak (cismen) mevcut değildir. Bâbüssaade'nin çıkıntılı kitlesi padişahın simgesel varlığını vurgular.

49. Necipoğlu, *age*, 53-54'te Edirne Sarayı'nın ve Topkapı Sarayı'nın ikinci avlularında gözlenen yerleşim düzeninin, padişahların kullandığı çadır saraylardan kaynaklandığı belirtilmektedir.

50. Bu arada II. Mahmud ve Abdülmecid dönemlerine ait Alay Köşkü (bugünkü yapı: 1819/20) (**Res. 13**), Bâb-ı Seraskerî'nin Nizamiye Kapısı (1827) (**Res. 14**) ve Bâbiâlî (bugünkü yapı: 1843/44) (**Res. 13**) de üstyapılarıyla bu simgeyi yaşatmaktadır. Bkz. S. Eyice, "Alay Köşkü", **Dünden Bugüne İstanbul**

Ansiklopedisi, I(1993), 177; C. Can, "Harbiye Nezareti Binası", *age*, III(1994), 550-554; U. Tanyeli, "Bâbiâlî/Mimari", *age*, I (1993), 520-523. 51. Bkz. N. Anafarta, **Topkapı Sarayı Padişah Portreleri**, İstanbul 1966, res. VIII. Anonim olan söz konusu yağlı boya tabloda (boyutları: 2.06x1.52 m.), Bâbüssaade'nin solunda, günümüzde ortadan kalkmış bulunan bir selsebil dikkate çekmekte, kapının sağında da bunun bir simetriğinin bulunduğu gözlenmektedir. Söz konusu selsebiller muhtemelen II. Mahmud dönemindeki onarımda kaldırılmış, yerlerine, Cumhuriyet dönemi onarımlarında iptal edilen manzara resimleri yapılmıştır.

52. Bkz. İ. Kumbaracılar, **İstanbul Sebilleri**, İstanbul 1938, 17; Z. Nayır, **Osmanlı Mimariğinde Sultan Ahmet Külliyesi ve Sonrası**, İstanbul 1975, 39-44; A. Egemen, **İstanbul'un Çeşme ve Sebilleri**, İstanbul 1993, 70; Ö. F. Şerifoğlu, **Su Güzeli / İstanbul Sebilleri**, İstanbul 1995, 126; Haskan, *age*, 424-425.

53. Osmanlı döneminde gündelik hayatın hemen her boyutu, yolculuğun kazasız geçmesi için yolcunun arkasından su dökülmesi, "bir için su" iltifatı ve "su gibi aziz ol" hayır duası gibi, suyun olumlu niteliklerine yapılan göndermelerle doludur. Su her zaman "kolaylık, güzellik, bereket ve izzet" simgesidir ve bunlar teşrifattan su mimarisine kadar kültürün her alanında karşımıza çıkar. Bu arada çeşme, sebil, selsebil, havuz gibi çeşitli su yapılarının kitabelerinde suyun simgesel yönüne değinilmekte, ayrıca bunların bir kısmının konularında da aynı simgeci yaklaşım gözlenmektedir. Osmanlı mimarisinde suyun simgesel kullanımına ilginç bir örnek için bkz. not 30'daki kaynak.

54. Bkz. E. Işın – M. B. Tanman, "Yenikaşı Mevlevîhanesi", **Dünden Bugüne İstanbul Ansiklopedisi**, VII(1994), 476-485.

55. Bes tevessül sana bu türbe-i iksîr-i turâb

Bundadır süir yüzünü Merkez-i kutbü'l-aktâb.

56. Bkz. M. B. Tanman, "Merkez Efendi Külliyesi", **Dünden Bugüne İstanbul Ansiklopedisi**, V(1994), 396-400 (399).

57. Mubiddin İbn-i Arabî, **Fusûs ül-Hikem**'de şöyle der: "Bilmelisin ki hiçbir şey başka bir şeye nüfûz etmedi. Ancak o şeyle perdelenmiş olarak birleşti. Şu hale göre nüfuz ve sirayet eden şey kendisine nüfuz edilmiş olan şeyle perdelenmiştir. Burada sirayet eden şey bâtin ve bu sirayete mabal olan şey de zâbirdir. Bâtin zâbir için gıdadır".

58. Bkz. M. Ç. Uluçay, **Padişahların Kadımları ve Kızları**, Ankara 1980, 32-33.

59. Bkz. E. Esin, "Merkez Efendi (H. 870/1465 Sıraları-959/1551) ile Şah Sultan Hakkında Bir Hâşiye", **Türkiyat Mecmuası**, XIX (1980), 65-92.