



YÂ VEDÛD
EYÛP SULTAN İLÇESİNİN
YOK EDİLEN TARİHİ BİR
MAHALLESİNİN DÜNÜ
VE BUGÜNÜ



SÜLEYMAN FARUK GÖNCÜOĞLU



*İstanbul Üniversitesi Türkiyat Araşt. Enst, Türk Sanatı Ana Bilim Dalı,
Araştırma Görevlisi. 1972 İst. doğumlu. İlk orta lise tahsilini İstanbul'da
tamamladı. Atatürk Üniv. Edeb. Fak. Sanat Tarihi bölümünü bitirdi.
Çalışmalarını sent tarihleri üzerine yoğunlaştıran Göncüoğlunun çeşitli
periyotlarda yayımlanmış makaleleri bulunmaktadır.*



Taribsiz ve imzasız olan, Yâ Vedûd bölgesini gösteren Fransızca Perteviş haritası 20. yüzyılın ilk çeyreği içerisinde yapılmış olmalıdır. Cabit Kayra, Eski İstanbul'un Eski Haritaları, İstanbul Büyükşehir Belediyesi Kültür İşleri Daire Başkanlığı Yayınları, No.1, İstanbul 1990, s.31.



1934 İstanbul Şehir Rehberinde, Fatih İlçesi Eyüp Sultan Nahiyesine bağlı olan Yâ Vedûd Mahallesi'nin planı görülmektedir.

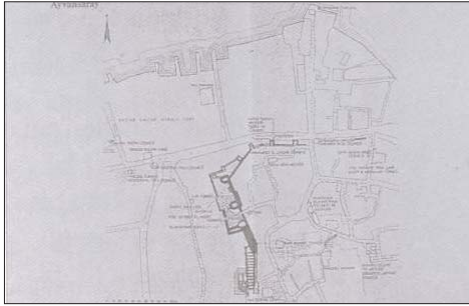
Haliç Surları dışında küçük yerleşmelerden biri olarak yer alan Ya Vedûd Mevkii, güney Haliç kıyısı üzerinde, Ayvansaray Surları'nın bitiminden itibaren Eyüp Sementi cihetinde Defterdar mahallesi'ne kadar ki olan Coğrafyayı kapsayan yerleşime sahip bir mahalle idi.

Güneyde Ayvansaray Surları ile kuzeyde doğal bir tepe arasında kurulmuş olan Ya Vedûd mahallesi'ni doğu da ise Haliç'e paralel uzanan ve çeşitli dönemlerde doldurularak genişletilmiş kıyı kuşaktır.(1)

Bizans döneminde önemli bir yerleşmenin görülmediği bu bölge XII. yüzyıldan itibaren önem kazanarak gelişmektedir.(2) İmparatorların deniz yolu ile geldiklerinde Sur içine giriş olarak kullandıkları aşağı Blakhernai yani Ayvansaray'dan Haliç'e açılan "Blakhernai kapısı" veya İmparator kapısı olarak ta bilinen(3) Ya Vedûd bölgesine açılan bir sur kapısı bulunmaktaydı. Bu sur kapısının bölgedeki önemi yanında Haliç'ten Blakhernai kapısına



1970 yılına ait Yâ Vedûd bölgesini gösteren vaziyet planı. (S.F. Göncüoğlu Arşivi)



Yâ Vedûd Ayvansaray bölgesini gösteren vaziyet planı (Eyice)

ulaşımı sağlayan bu bölgedeki koyda bir de iskele vardı(4). Ayvansaray'dan bu bölgeye açılan imparatorluk kapısı dışında Ya Vedûd Mevki dinsel bir özellikle taşıyan yapıları ile bir nekropol bölgesiydi.

Hocamız Semavi Eyice'ye göre Ayvansaray surları dışındaki bu bölgede imparator II. Jüstinyanus (527-565) tarafından Hz. Meryem adına bir kilise yaptırılmıştır. Aynı İmparator burada yine sahilde Priskos ile Nikolaos adlarında bir kilise kurdurmuştur. Prokopios "Gizli Tarih" adı verilen eserinde bu yapının sular altında kaldığını yazar(5) Yine semavi Eyice 1972 yılında Ya Vedûd Mevkii'nde inşa edilen III. Haliç köprüsü'nün hafriyatı sırasında toprak içerisinden çıkartılan ve halen İstanbul Arkeoloji Müzesi'nde bulunan çok ince ve değişik bir işçiliğe sahip, üzerinde çeşitli hayvan kabartmaları olan VII. yüzyıla ait iki sütun başlığının Jüstinonun'un burada inşa ettirdiği yapılara ait olduğunu söyler.

Janen Constantinople Byzantine adlı eserinde Ayvansaray ile Ya Vedûd arasında kara tarafındaki surlarla, Haliç kıyısındaki surların birleştiği köşeler-

(1) VI. yüzyılda imparator Jüstinianus'un (527-565)Haliç surları dışında su kıyısı üzerinde yaptırdığı Meryem adına olan kilise ile yine aynı bölgede temelleri kıyının ötesinde iddialı olarak inşa ettirdiği Priskos ile Nikolaos kilisesine ait olduğu ileri sürülen yapı parçaları III. Haliç köprüsü hafriyatında kıyından çok içeride olan şimdiki Yâ Vedûd Türbesi civarında bulunmuştur. Bugün mevcut olmayan ve kayıtlarda geçen Blakhernai Sarayı'na giden imparatorların kullandığı iskelenin buradaki koyda yer alışı bize bir bilgi vermekle beraber bölgenin sahip olduğu eğimli topografik yapısından kaynaklanan erozyon ile 18. yüzyılda inşa edilen sabil sarayı ve yalılar için yapılan kıyı şeridini düzenleme çalışmaları yanında 20. yüzyıl başından itibaren burada inşa edilen fabrikaların arazi kazanmak için kıyı doldurmalarıyla bölgenin topografyası değişmiştir.

– Dirimtekin, Feridun, Fetibten

Önce Haliç Surları, İstanbul Enstitüsü, İstanbul 1956, sayfa 7-8.

– Eyice, Semavi, "Taribte Haliç", İTÜ Haliç Sempozyumu 10-11 Aralık 1975, İstanbul 1976, sayfa 265-266.

(2) Eyice, Semavi, "Taribte Haliç", İ.T.Ü. Haliç Sempozyumu 10-11 Aralık 1975, İstanbul 1976, sayfa 265.

(3) Eyice, Semavi, "Taribte Haliç", İ.T.Ü. Haliç Sempozyumu 10-11 Aralık 1975, İstanbul 1976, sayfa 265.

Daha sonraki bilinmeyen bir taribte örülerek kapatılan şebirin esas kapılarından biri olan Blakhernai kapısı Ayvansaray bölgesinin Haliç'e açıldığı sur kapısı idi.

(4) Eyice, Semavi, "Taribte Haliç", İ.T.Ü. Haliç Sempozyumu 10-11 Aralık 1975, İstanbul 1976, sayfa 265.

(5) Eyice, Semavi, "Taribte Haliç", İ.T.Ü. Haliç Sempozyumu 10-11 Aralık 1975, İstanbul 1976, sayfa 267.



1972 yılında III. Haliç köprüsünün inşaatı sırasında yıkılmadan önce Yeni Mahalle Camii ve Hacı Mehmet Ağa Çeşmesi görülmektedir. (Kâzım Zaim Arşivi)



Hacı Hüseyin (Yeni Mahalle) Camii ile Hacı Mehmet Ağa ve Mehmet Ağa Çeşmelerinin Yeni yerlerine taşınmadan önce eski yerlerinde barış bir vaziyette iken (Şubat 1996 S.F. Göncüoğlu)



(6) A.D. Mordtmann, Die Hafsenquartiere Von Byzanz, "Mitteilungen des Deutschen Excursions-clubs", I. Seri, Sayı 3 (1891), Sayfa 1-24; R. Sanin, Constantinople Byzantine, Paris 1950, sayfa 268; Dirimtekin, Feridun, Fetih Önce Haliç surları, İstanbul Enstitüsü, İstanbul 1956, sayfa 11; Eyice, semavi, "İstanbul'da İbnal Edilmiş Tarihi Bir Semt Ayvansaray, TAÇ, İstanbul Nisan 1987, cilt 2, sayı 5, sayfa 34.

den bir duvarın Haliç'e doğru uzandığını ve kıyı parçasını Ya Vedûd bölgesinden ayırdığını yazar. Sur dibinde bu duvar üzerinde ksiloporta" (xylopocte) adlı bir tahta kapı olduğunu belirtmektedir. Mortman bu kapının kozmidyon yani

Eyüp'e sahilden ulaşımı sağlayan kapı olduğunu söyler. Adı geçen bu kapı ve duvarın uzun bir süre varlığını sürdürdüğü ve sonunda 1868 tarihinde de

yıkılarak biliniyor.(6)

Ya Vedûd Mahallesi'nin yer aldığı İstanbul'un Haliç surlarının en uç noktası olan bu bölgenin bir nekropol olarak kullanıldığını III. Haliç köprüsü inşasında ortadan kaldırılan Tokmak Tepe Fetih Mezarlığı'nın bulunduğu toprak altından küçük ölçülerde tonozlu seramik kaplı veya içi boyalı mezar odalarının çıkmış olması ispatlar niteliktedir. bölgede köprü faaliyetini yürüten karayolları Genel Müdürlüğü'nün buradaki görevli mühendisi olan Aslan Ölçgen'in ifadesine dayanarak öğrenebildiğimiz bu bilgiler ise belgelemede ortadan kaldırılmıştır.

15. yüzyıl vakfiyelerine dayanarak yapılan tesbitlere göre Sur dışında ilk iskân yeri olan bölgede (Osmanlı döneminde) yerleşimin başlaması ve Türk-İslam özelliklerinin oluşumu ise bir kıssaya dayandırılmaktadır. Kıssa ile beraber bir yönden de Bizans dönemindeki nekropol özelliğinin halen de devam ettiğini görmekteyiz. Evliya Çelebi'nin anlatımına göre, Buharalı bir eren olan Şeyh Abdül-Vedûd İstanbul'un Fethi sırasında Bizans İstanbul'unda yaşamakta olup Ayasofya'da ibadet ile meşguldür. Allah'ın (c.c) sevgili kulu Şeyh Abdülvedûd'ün yüzü suyu hürmetine de İstanbul bir türlü feth edilememektedir ki Şeyh Abdülvedûd vefat ettiğinde ise

den bir duvarın Haliç'e doğru uzandığını ve kıyı parçasını Ya Vedûd bölgesinden ayırdığını yazar. Sur dibinde bu duvar üzerinde ksiloporta" (xylopocte) adlı bir tahta kapı olduğunu belirtmektedir. Mortman bu kapının kozmidyon yani Eyüp'e sahilden ulaşımı sağlayan kapı olduğunu söyler. Adı geçen bu kapı ve duvarın uzun bir süre varlığını sürdürdüğü ve sonunda 1868 tarihinde de yıkılarak biliniyor.(6)



Ya Vedûd Camii, (Göncüoğlu, S. Faruk Aralık 1996)

kuşatmanın ellinci günüdür. Ve İstanbul Feth edilir. Kıssa şöyle devam eder:

İstanbul'un fethini takip eden cuma günü, Sultan Mehmed Han Ayasofya'yı gezip seyrederken, "Terler Direk" denilen bir yerden ilâhi bir nurun parladığını görürler ve oraya giderler. Görürler ki, ilahi nurla kaplı beyaz bir vücud kibleye dönük olarak yatmaktadır. Nurlu göğsünde kırmızı su ile Ya Vedûd adı yazılıdır. Halen Ak Şemseddin, Sivâsî Kara Şemseddin ve Yetmiş aded büyük evliya buyurdular ki:

"İşte padişahım, İstanbul'un elli günde feth olunmasına sebep bunlar idi. Allah'ın hikmeti ile İstanbul'un fethini rica edip o gün ruh teslim eden bu meczubudur ki, daha önce padişahımı zı haberdar etmiştik" dediler.

Hemen bütün bilginler ve salihler ve Fazıllar, onun mübarek cesedini yıkamak istediler. O an Ayasofya'nın "Terler Direk" tarafından, "Merhum Yıkanmıştır, hemen defn edin" diye bir ses geldi. sonra bütün şeyhler Ya Vedûd Sultan'ın nâşını tabuta koyup. Onu şehid kapısına gömmek için yola çıktıklarında tabutu taşıyanlar kendilerini Eminönü iskelesinde buldular. Oradan bir kayığa bindiler. Kayık kürek ekmeden ve yelken açmadan kendi kendine gidip Ebâ Eyyûb Ensari hazretlerinin yakınında durdu. Tabut Allah'ın emri ile hemen kayıktan çıkıp orada kazılmış, bir mezarın başında durdu. mezarın başında "Ya Vedûd" sesi gelmektedir. Sonra mübarek nâş o mezara defnetteler.(7)

Bu kıssada önemi bir kez daha vurgulanan Şeyh Abdülvedûd'un gömülü olduğu bu yer İstanbul'un Fethine uza-



1972-74 yılları arasında inşa edilen III. Haliç köprüsü nedeniyle istimlak edilerek ortadan kaldırılan Yâ Vedûd Mahallesi'nin 1969'daki görünüşü (S.F. Göncüoğlu Arşivi)



20. yüzyılın başlarında Yâ Vedûd Mahallesi ve Tokmak Tepe Mezarlığı. (Abmet Eken, Kartpostallarda İstanbul, İstanbul Büyükşehir Belediyesi Kültür İşleri Daire Başkanlığı Yayını, İstanbul 1992, s. 30)

nan Fetih şehitlerinin topluca gömülü olduğu bir mezarlıktı. Tokmak Tepe adı verilen ve doğal bir yükseltiden meydana gelen Haliç'e hakim tepenin doğu eteği üzerinde bu tarihi mezarlığın devamı da olan Yâ Vedûd Mezarlığı ve Türbesi yer almaktaydı.

Yâ Vedûd Mahallesi olarak ele aldığımız Ayvansaray surları ile III. Haliç köprüsü arasındaki bu coğrafi mevki İstanbul'un tarihi bir mezarlık bölgesi olmakla beraber bir yerleşim yeri idi. sur dibi, bostan çevresi ve tarihi mezarlığın yer aldığı tepenin Haliç'e doğru olan eteğinin bitiminden itibaren kıyı boyunca uzanan Yâ Vedûd mahallesinde ortadan kaldırıldığı 1972 yılına kadar ki olan sınırları dahilinde 2 mescid, 2 tekke, 2 mezarlık, 2 hamam, 1 sıbyan mektebi, 2 kara kol binası, 2 su terazisi, 2 değirmen, 2 iskele, 1 depbağhane, bir un ve bulgur fabrikası, 2 su dolabı ve 8 çeşme bulunmakta idi.

Ayvansaray surlarının bitiminden itibaren semtin bostanını da içine alan ve sur dibinden itibaren "Kulli-i Zemin"

vakfına ait arazinin de bulunduğu Yâ Vedûd Mahallesi; sınırları içerisinde kalan ve fetih şehitlerinin gömülü olduğu tarihi Tokmak Tepe mezarlığı ile beraber 1972-1973 tarihleri arasında III. Haliç köprüsü'nün inşası için istimlak edilerek ortadan kaldırmıştır. Bir yerleşme özelliği artık kalmamış olan Ayvansaray surlarından Defterdar mahallesine kadar ki bu mevki üzerinde halen günümüzde de mevcut olan köprü ve bağlantı yolları inşa edilmiştir.

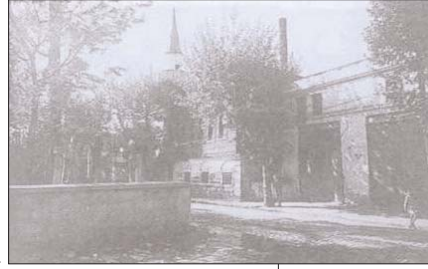
Mahalle sınırları içerisi de bulunan camii, çeşme, su terazisi ve türbe gibi sosyal yapıların bir kısmı taşınarak şimdiki yerlerine nakil edilirken bir kısmı ise tamamen terk edilerek kendi haline bırakılmış ve buna mukabil yıktırılan ve de toprağa gömülenler de olmuştur.

YÂ VEDÛD MAHALLESİNDEKİ CAMİ VE TEKKELER

Nam-ı diğer Hatice Sultan Camii olarak da bilinen Yâ Vedûd Camii Hadikatü'l Cevami adlı eserde Buhara Eren-lerinden şeyh Abdül-Vedûd Hz. tarafından yaptırıldığını ve inşa tarihinde fetihin akâbindeki ilk yıllarda (1453-55) inşa ettirildiğini yazar. İlk inşa tarihi kesin olarak bilinmemekle beraber caminin, Haliç'in bu kıyısında Sahilsarayı bulunan IV. Mehmed'in kızı Hatice Sultan (ö. 1743) tarafından 1711 (H.1123) tarihinde yeniden yaptırıldığı bilinmektedir. 1738-39 yıllarında da Mescide minber koydurularak camiye tahvil edilmiştir. 1804 yılında ise ibadethanenin zemin katı ve minaresi gerisinde kalan kesimi ahşap olarak yeniden inşa edilmiştir. Hadikatü'l Ce-



13) 1970 yılı başlarında Yâ Vedûd Mahallesi görülmektedir. Yâ Vedûd Mahallesi'nin güneyinde Mahalleye paralel olarak Ayvansaray surları uzanmaktadır. (Hayri Fehmi Yılmaz Arşivi)



Yâ Vedûd Mahallesi'nin 1930'lu yıllara ait fotoğrafında, solda Yâ Vedûd Mezarlığı görülmekte olup, sınırları günümüzdeki Eyüp-Defterdar Caddesinin yarısına kadar uzanmaktaydı. Sağda ise Yâ Vedûd Camii'nin minaresi ve mahallede yer alan yapıları görmekteyiz. (Necdet İşli Arşivi).

(7) Evliya Çelebi, Seyahatname, Üç Dal Neşriyat, İstanbul 1993, cilt I-II, sayfa 76-77.

1925-1930'lu yılları arasında tarihçi Fazıl Ayanoglu tarafından çekilmiş olan fotoğrafta Yâ Vedûd Bostanı görülmektedir. Cam negatif olarak çekilmiş olan fotoğrafta bu yıllara ait Ayvansaray surlarını da görmekteyiz. (S.F. Göncüoğlu Arşivi)

1925-1930 yılları arasında tarihçi Fazıl Ayanoglu tarafından çekilmiş Yâ Vedûd mezarlığı dışında kalan şimdiki Defterdar yolu üzerinde bulunan harap vaziyetteki mezarlıkta Kâbe örtüsü şeklinde süslenmiş bir sanduka labdi parçası görülmektedir. (S. F. Göncüoğlu Arşivi)

Yâ Vedûd Mab'allesi ile eşrikapı arasında bulunan Sur dibi evleri.



(8) Hüseyin Ayvansarayı", Hadikatü'l Cevami, İstanbul 1284, cilt 2, sayfa 147
Eyice, Semavi, "İstanbul'da İhmal Edilmiş Tarihi Bir Semt Ayvansaray", TAÇ, İst. Nisan 1987, c. 2, sayı 55. Sayfa 43; Tanman, M. Baba, "Yâvedûd Tekkesi" Dünden Bugüne İstanbul Ansiklopedisi, İstanbul 1994, cilt 7, sayfa 444-45.

(9) Hüseyin Ayvansarayı", Hadikatü'l Cevami, İstanbul 1284, cilt I, sayfa 288; Haskan, Mehmet Nermi, Eyüp Sultan Tarihi, Eyüp belediyesi (II. Baskı), İstanbul 1996, sayfa 90.

(10) Haskan, Mehmet Nermi, Eyüp Sultan Tarihi, Eyüp Belediyesi (II. Baskı), İstanbul 1996, sayfa 90.

(11) Tomarı Tekaya (Tekkeler Listesi), 1908 Meşâhik Reisi Muhyeddin Efendi. (Necdet İşli Arşivi)

vami'ye göre bir zaviye ile beraber inşa ettirilmiş olan mescid, Hatice Sultan tarafından gerçekleştirilen yeniden ihya sonrasında diğer yapı fonksiyonlarıyla küçük bir külliye haline sahip kılınmıştır. M. Baha Tanman'ın da belirttiği üzere tekke fonksiyonunu da içeren ibadethane Tekke-Cami özelliğine sahiptir. 1965 yılı dolaylarında bir yangın sonucu kâgir kısımları hariç tahrip olmuş. Yapının ahşap kısmı ise vakıflar tarafından aslına uygun olarak yeniden inşa ettirilmiştir. 1972-74 yılı III. Haliç köprüsü inşasında kâgir kısmı ile giriş kapısının yol seviyesi altında kalan ibadethane son olarak 1998 yılı mayıs ayında da bir yangın tehlikesi geçirmiştir.

Bölgede bulunan ikinci bir iadethane ise Hacı Hüsrev veya Ümmi-Hân Hatun adlarıyla da bilinen Yeni Mahalle mescididir. Hadikatü'l Cevami'de ya-

zıldığına göre Hacı Hüsrev ismi banisinden dolayı verilmekte olup Ümmihâni adı ise bani Hacı Hüsrev'in kızı Ümmihâni Hatun'dan kaynaklanmaktadır. (9) İlk inşa tarihi bilinmeyen mescid Haskan'a göre yapının yanında yer alan 1691 (H. 1103) tarihli Mehmed Ağa çeşmesinin inşasından bir müddet evvel yapılmıştır. (10). Hadikatü'l Cevami'den öğrendiğimize göre, mescidin minberini Sadrazam Dividâr Mehmed Paşa koydurtmuştur.

Fevkâni olarak yığma taştan almaşık duvar örgülü olarak inşa edilmiş mescidin harim ve son cemaat yeri üst örtüsü ahşaptı.

Yâ Vedûd Türbesi ve mezarlığı gerisinde Yeni Mahalle Sokağı ile Hacı Hüsrev Camii Sokağı'nın birleştiği kavşak noktasında yer alan mescid III. Haliç köprüsünün inşasında çukurda kalmış, üst örtüsü yıktırılarak terk edilmiştir. Cami 1997-98 yıllarında gerçekleştirilen III. Haliç köprüsünün genişletme çalışmalarında asıl yeri olan çukurda ve harap vaziyette iken İstanbul Büyükşehir Belediyesi tarafından taşınarak Ayvansaray surları önüne eski bostan yerinin bulunduğu kısma taşınarak tekrar inşa edilmiştir. Harap vaziyetten kurtarılan caminin yeniden ihyasında ise eski özelliği yansıtılamamıştır.

Yâ Vedûd Tekke-Cami'den sonra mahalle içersinde yer alan ikinci bir tekke ise "Tomar"da (11) kaydı bulunan ama isminden başka herhangi bir bilgiye sahip olmadığımız Tokmak Tepe Tekkesi Mahalle içerisinde yer aldığı bilinen tarihçesi ve kimliği çözülememiş tekkelerden biridir.

TÜRBE VE MEZARLIKLARI

Ayvansaray surlarının yakınında Hoş Fırın olarak bilinen ve 1934 İstanbul Şehir Rehberinde Yağhane Değirmeni olarak görülen sokağın üzerinde bulunmakta olan Hz. Kâ'b (R.A) Türbesi mahallenin önemli ziyaretgâhlarından biri idi. Hz. Kâ'b Mescidi olarak da bilinen türbenin bir bölümü-

nün günümüzdeki gibi önceki tarihlerde bir mescid olarak kullanılıp kullanılmadığı ise bilinmemektedir. Mahalle içerisinde, sokak üzerinde ev sıraları arasındaki konumunu mahalle ile birlikte yitiren türbenin şimdiki halinden çok farklı olduğu bir gerçektir.

Hakkında fazla bir bilgiye sahip olmadığımız türbe ile ilgili olarak 1835 tarihinde tahrip olmuş türbe ve mescidlerin tamiri sırasında ihya edildiği bilinmektedir.(12)

1960'lı yıllarda bir onarım geçiren türbe 1992 yılında daesaslı bir şekilde elden geçirilmiş olup içerisine sandukadan ayrı, ahşap bir minber ile mihrap yerleştirilmiş ve içi saten boya ile de boyanarak(!) restore edilmiştir.

Mahallenin en önemli türbesi ise bölgeye de ismini veren Yâ Vedûd türbesi ve mezarlığıdır. Pertevniyâl Valde Sultan Vakfı'na ait olan bu mezarlık içerisinde yer alan ve Buhara Erenlerinden Şeyh Abdül-Vedûd Hazretlerinin gömülü olduğu türbeyi şimdiki haliyle Sultan Abdülaziz'in (1861-1876) validesi Pertevniyâl Valide Sultan (ö. 1883) tarafından 1875 (1292)tarihinde ihya ettirilmiştir(13). Kapısı üstündeki kitabede "Cennetmekân Sultan Abdülaziz Han hazretlerinin ruh-u şerifleri için Valide-i muhteremeleri itmam ve mamur eyledi, 1292" denildiğine göre, bu levha sultan Abdülaziz'in 11 cemaziyüvvel 1293 (4 Haziran 1876) tarihindeki ölümünden sonra yazılmış, fakat türbenin ihyasına başlandığı tarih konulmuştur(14).



Ya Vedûd Türbesi ve mezarlığı 1968.
(Alman Arkeoloji Fotoğraf Arşivi)

Kareye yakın dikdörtgen planlı kesme taşın inşa edilmiş olan türbe üzerinde üç kitabe bulunmaktadır. Nakilden evvel türbe etrafı kesme taş bir setin üzerinde iken üç basamaklı bir merdiven ile ulaşılmakta idi. Empire üslubundaki türbe ahşap çatı ile örtülüdür.

1972 yılında şimdiki yerine taşınan türbenin içerisinde bulunduğu mezarlık da büyük bir tahribe uğramıştır. Köprü ve yol bağlantıları ile büyük bir kısmını yetiren mezarlığın kuzeyinde ise bir fabrika işgal etmiştir. Mezarlık en son olarak 1996 yılı Mart-Nisan aylarında gerçekleştiren III. Haliç köprüsü genişletme çalışmaları esnasında bir kısmının nakil olduğu mezarlık içerisinden vinç yolu açılarak orijinal kalmış son kabir yerleri de değiştirilmiştir(15).



1996 yılı başlarında III. Haliç köprü genişletme çalışmaları sırasında mezarlığın bir kısmı üzerinden vinç geçirilmiştir.
(Şubat 1996)



1) Yâ Vedûd Türbesi'nin 1972 yılında gerçekleştirilen günümüzdeki yerine nakledilmeden önce yeni türbe yerinin temelleri oluşturulurken (S. F. Göncüoğlu Arşivi)



34) Yâ Vedûd Türbesi 1972 yılındaki nakilden sonraki yerinde görülmektedir. (1996 Şubat)



(12) Haskan, Mehmet Nermi, Eyüp Sultan Tarihi, Eyüp, Belediyesi (II. Baskı) İstanbul 1996, sayfa 180, Tanman, M. Baha, "Kâ'b Türbesi", Dünden Bugüne İstanbul Ansiklopedisi, İstanbul 1994, c.4 sayfa 321.

(13) Hüseyin Ayvansaray, Hadikatü'l Cevami, İstanbul, 1281 cilt II, sayfa 287; Ünver, Süheyl, İstanbul'un Mutlu Askerleri ve Şehit Olanlar, İst. 1976, sayfa 125, Haskan Mehmet Nermi, Eyüp Sultan tarihi, Eyüp Belediyesi (II. Baskı) İstanbul 1996, sayfa 240-41; işli, Necdet "Yâ Vedûd Sultan Mezarlığı" Arkitekt, İstanbul, Nisan 1996, sayfa 90-91.

(14) Eyice, Semavi, "İstanbul'da ihmal edilmiş tarihi Bir Semt Ayvansaray", TAÇ, İstanbul, Nisan 1987, cilt 2, sayı 5, sayfa 46.

1925/1930'lu yılları arasında tarihçi Fazıl Ayanoğlu tarafından çekilmiş olan fotoğrafta Yâ Vedûd Bostanı görülmektedir. Cam negatif olarak çekilmiş olan fotoğrafta bu yıllara ait Ayvansaray surlarını da görmekteyiz. (S.F. Göncüoğlu Arşivi)

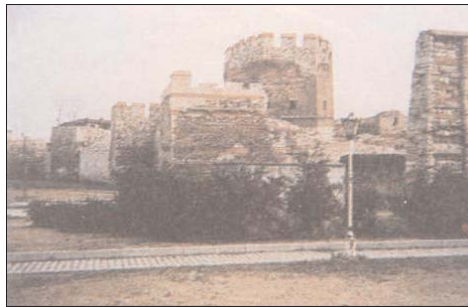
Halen örülüyor olan ve eski Yâ Vedûd Mahallesine açılan Blakbernia kapısı 1998 yılında açılan Belediye kapısı. (S.F. Göncüoğlu Arşivi)



Eyüp"ün eski ziyaret yerlerinden İstanbul'un ilk Müslüman Türk mezarlığı olan fetih şehitlerinin gömülü olduğu ve doğal bir tepe üzerine oluşturulmuş olan Tokmak Tepe mezarlığı İstanbul'un mezar taşları bakımından en ilgi çekici mezarlığı idi. (16) Yanlış olarak "Cellât Mezarları" denilerek ifade edilen Fatih devri kübit şahide taşlarının yanı sıra devrin yeniçeri şahidelerinde bulunduğu mezarlıktaki bu kabir taşlarının bir kısmı köprü çalışmaları sırasında Edirnekapı'daki Mısır Tarlası mevkiine taşınarak kaydıyla nakledilerek mezarlık tamamen ortadan kaldırılmıştır.

ÇEŞMELER, SU YOLLARI VE SU TERAZİLERİ

Bölgede bulunan sekiz çeşmeden günümüze ulaşabilen Hacı Mehmed Ağa çeşmesi, nam-ı diğer kasapbaşı



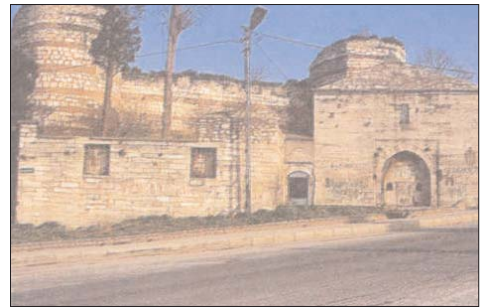
Vezir Süleyman Paşa Su Terazisi (Göncüoğlu, S. Faruk Ekim 1996)



Yâ Vedûd Mevki'nin Ayvansaray Surlarından görünüşü: Bomboş bir arazi haline dönüşmüş eski Yâ Vedûd Mahallesinden geriye kalan Hz. Ka'b (R.A) Türbesi, Yâ Vedûd camii, Vezir Süleyman Paşa su terazisi ve Yâ Vedûd mezarlığının bir kısmı görülmektedir. Eski Mahalle bostanında bulunduğu bu arazi 1980'li yıllarda bal yeri olarak kullanılmış, daha sonra Haliç kollektörleri inşaat şantiye binalarını barındırmıştır. Hacı Hüsvre camii ve Mehmed Ağa ve Hacı Mehmed Ağa çeşmelerinin buraya taşınmadan öncesi durumu görülmektedir. (S.F. Göncüoğlu 1996)

çeşmesi asıl yeri olan Yeni Mahalle Sokağı ile Öküz Arabaları çıkamaz Sokağı'nın kesiştiği köşe başından 1973 yılında taşınarak Yeni Mahalle mescidi yakınına taşınmıştır. (17) Günümüzde mevcut olmayan kitabesi 1820 (H. 1236) tarihli idi. yüksek hazneli çeşmenin tuğla kemerli üç lülesi bulunmaktadır. Çeşme, 1998 yılı şubat ayında 1973 yılında taşındığı yerden nakledilerek şimdiki yeni mahalle mescidi ile Kâ'b Türbesi yakınına başarısız bir şekilde aniden inşa edilerek taşınmıştır.

Sivri kemerli, klasik üslupta ve taştan inşa edilmiş olup üzerinde iki kitabesi bulunan Mehmed Ağa Çeşmesi mahallenin eski tarihli çeşmelerinden biridir. Bani kitabesine göre 1690 (H. 1102) tarihli olduğunu öğrendiğimiz çeşmenin ilk kitabesi Hakkakzâde'ye aittir. İkinci kitabesi ise Darphane Başkatibi elhac İbrahim Efendi tarafından yaptırılan 1762 (H. 1176) tarihli tamir



Eğrikapı Maksemi (Aralık 1996)

(15) İşli, Necdet, "Yâ Vedûd Sultan Mezarlığı" Arkitekt, İstanbul, Nisan 1996, sayfa 90-91.

(16) Ünver, soborlu "İstanbul'un En Eski Mezarlığı Hakkında Tokmak Tepe Arkitekt, İstanbul 1950, sayfa 110-112.

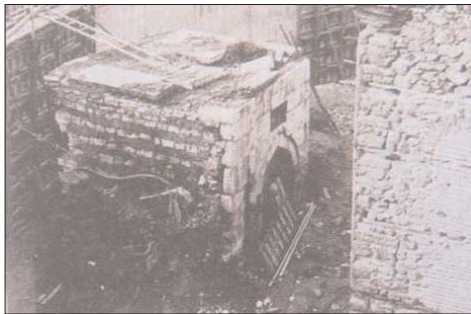
(17) Haskan, Mehmed Nermi, Eyüp Sultan Tarihi, Eyüp Belediyesi (II. Baskı) İstanbul 1996, sayfa 388.

kitabesi idi(18). Halen iki kitabede çeşme üzerinde mevcut olmayıp Haskan'ın bildirdiğine göre çalınan bani kitabesinden sonra ikinci kitabe 1990 yılında İstanbul Büyük Şehir Belediyesi Park ve Bahçeler Müdürlüğü tarafından söktürülmüştür(19). Çeşme 1998 yılı başları da Hacı Mehmed Ağa çeşmesi ile beraber şimdiki Ayvansaray surları yakınına taşınmıştır.

Günümüzde III. Haliç köprüsü ayakları altında kalmış olan Saliha Sultan Çeşmesi ve su terazisi Saliha Sultan'ın emri ile kethüdası La'li Hacı Mustafa Efendi tarafından inşa ettirilmiştir. Beş beyitlik mermer kitabe üzerinde 1735 (H. 1148) tarihi yazılıdır. Klasik üslupta inşa edilmiş çeşmenin üzerinde yükselen su terazisi ile keme-rine kadar toprağa gömülü olan bu su tesisin 1996 yazında Prof. Dr. Örcün Barışta başkanlığında gerçekleştiren kurtarma kazısı ile kısmi de olsa ortaya çıkarılabilmektedir(20).

Yâ Vedûd Camii'nin karşısında eski karakol binasına bitişik olan 1664 (1075) tarihli Vezir Süleyman Paşa Çeşmesi günümüze ulaşmamış çeşmelerden biridir. Manzum kitabesinin şair Bahti'ye ait olan çeşme III. Haliç köprüsü inşasında su terazi bırakılarak çeşme yıktırılmıştır.(21) Su terazisi halen mevcuttur.

1831 (H. 1273) tarihli Pertevniyal Valde Sultan tarafından yaptırılmış olan Valide Sultan Çeşmesi banisi kadar kitabesi dikkat çekmektedir. Çeşmenin kitabesinin yazarı Sütlüce Hasırizâde Tekkesi Şeyhi Şeyh Ahmed Muhtar Efendi olup hattatı ise hafız



Mehmed Ağa çeşmesinin taşınmadan önceki eski yerinde 1997 (Hayri Fehmi Yılmaz Arşivi)



Hazinedar Ustası Şemsi Cemal Usta Çeşmesi 1906 (H. 1314) tarihli.

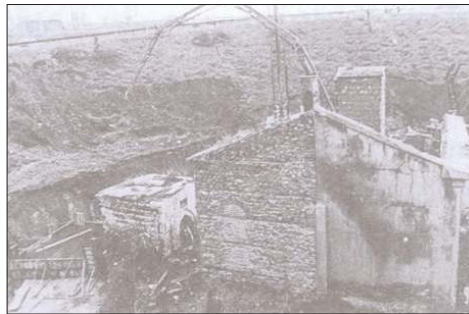


1735 (H. 1148) tarihli Saliha Sultan çeşmesi ve su terazisi.

Emin El Eyyubi'dir.(22) Türk borok üslubunun bir örneğini teşkil eden çeşme halen III. Haliç köprüsü ayakları altında bulunmaktadır.

Yâ Vedûd Türbesi yanında yer alan banisinin II. Abdülhamid'in hazinedar ustası Şemsi Cemal Usta olan çeşme ise 1906 (H. 1324) tarihlidir. Fethi Çelebi Camii yakınından bulunmakta iken 1957 yılında mezarlık içine getirilmiş(23) olan çeşmenin teknesi bir de mezar taşından yapılmıştır.

Yâ Vedûd Mahallesi'nin tarihi süreci içerisinde yer almış olup da günümüze ulaşmayan iki çeşmeden biri olan Pertevniyal Valde Sultan Çeşmesi, Valde Sultan'ın bu mahallede yaptırdığı ikinci çeşmedir. Günümüzde mevcut olan Valde Sultan çeşmesinin yapımı esnasında (1856 tarihinde) bu ikinci çeşmenin de yaptırılmış olduğunu söyleyebiliriz. Valde Sultan'ın Yâvedûd İskeleyi sokağı ile Yâvedûd Çeşmesi Sokağı'nın birleştiği yerde yaptırdığı bu çeşmesi birincisi kadar şanlı olmamıştır.



Mehmed Ağa Çeşmesi taşınmadan önceki vaziyeti. 1997 (Hayri Fehmi Yılmaz Arşivi)

(18) Tanışık, İbrahim Hilmi, İstanbul Çeşmeleri İstanbul 1945, cilt II, sayfa 192; Hüseyin

Ayvansarayı, Hadikatü'l Cevami, İstanbul 1281 cilt I, sayfa 288;

Haskan, Mehmed Nermi, Eyüp Sultan Tarihi, Eyüp Belediyesi

(II.Baskı) İstanbul 1996, sayfa 399.

(19) Haskan, Mehmed Nermi, Eyüp Sultan Tarihi, Eyüp Belediyesi

(II.Baskı) İstanbul 1996, sayfa 399.

(20) Tanışık, İbrahim Hilmi, İstanbul Çeşmeleri, İstanbul 1945,

cilt I, sayfa 196, Hüseyin

Ayvansarayı, Mecmuâ-i Tevârih,

(Yayımlayan Fabri Ç. derin ve Vâbid Çubuk) İstanbul 1985, sayfa

126; Barışta, H. Örcün ve Eyüp Sultan Kazıları: İstanbul Eyüp

Sultan'da 1996 Yazı Yapılan Kazı ve Yüzey Araştırmalarından Bazı

Yeni Bulgular" Sanatsal Mozaik, İstanbul Ekim 1996, sayı 4, sayfa

20-21.

Sönmez, Nesliban, "Eyüp Defterdar

Saliba Sultan Çeşmesi Restitüsyonu ve Koruma Değerlendirme Önerisi" Eyüp Sultan Sempozyumu, İstanbul

1997, sayfa 82-89.

(21) Tanışık, İbrahim Hilmi, İstanbul Çeşmeleri, İstanbul 1945,

Cilt I. Sayfa 84.

Haskan, Mehmet Nermi, Eyüp Sultan Tarihi, Eyüp Belediyesi, (II.

Baskı), İstanbul 1996, Sayfa 415.

(22) Tanışık, İbrahim Hilmi, İstanbul 1945, Cilt I Sayfa 270,

Haskan, Mehmet Nermi, Eyüp Sultan Tarihi, Eyüp Belediyesi Yayını, (II. Baskı), İstanbul 1996,

s. 403.

(23) Tanışık, İbrahim Hilmi, İstanbul Çeşmeleri, cilt I, sayfa 302;

Haskan, Mehmet Nermi, Eyüp Sultan Tarihi, Eyüp Belediyesi Yayını, (II. Baskı), İstanbul 1996,

1950'li yıllarda
Ka'b Türbesi.



Ka'b
Türbesi'nin
günümüzdeki
hali (20 Nisan
98)



Nisan 1908 (15. Rebuyülevvel 1326) tarihinde onarılmış olmasına karşın 1972 yılındaki III. Haliç köprüsü inşası imtinkasında ise yıktırılmıştır.(24)

Yeni Mahalle Mescidi yakınında bulunduğu biliniş de günümüze ulaşmayan bir çeşme de Şatır Hasan Ağa

Çeşmesidir. Şatır Hasan Ağa'nın Ayvansaray'da Küçük Mustafa Paşa Kilise-camii avlusunda bir çeşmesi daha vardır.(25)

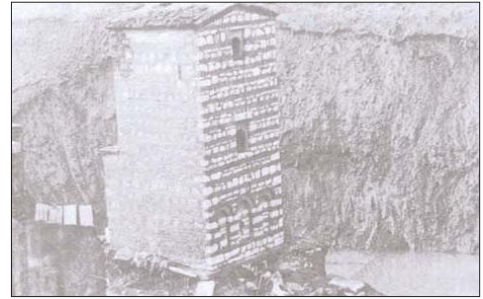
Günümüzde halen mevcut olan iki su terazisinden anlaşılacağı üzere Yâ Vedûd mevkiinde bulunan çeşmelerin su kaynaklarının burada bulunan su kaynaklarından da yararlanmakla beraber Eğrikapı önünde bulunan kırık çeşme su tesislerin önemli kavağını oluşturan Eğrikapı makseminden sağlanmaktaydı.

Ayvansaray Surları yakınında, bostan içerisinde bulunan Sudolabı ise buradaki bostanın kullanımı yanında depbağhanesinde ihtiyacını karşılamada kullanılmaktaydı. Bu yer üzerinde halen taşınarak buraya inşa edilmiş olan Yeni Mahalle Camii, Hacı Mehmed Ağa ve Mehmed Ağa çeşmeleri bulunmaktadır.

Yâ Vedûd'da inşa ettirilmiş iki hamam ise günümüze ulaşmamıştır. Bu iki hamamdan biri olan Hatice Sultan Hamamı 1675 yılında yaptırılmış olup Haliç kıyısında bulunan Sahilsarayının bir ünitesi idi. Hamam Sahilsarayının yıkılmasından sonra çarşı hamamına dönüştürülmüştür. 1815 tarihinden sonrada hamamın yerine Ayvansaray değirmeni inşa edilmiştir.(26)



1934 (H 1273) tarihli Pertevniyal Valde Sultan çeşmesi.



1820 (H. 1236) tarihli Hacı Mehmed Ağa çeşmesi taşınmadan öncesi durumu.

Semtteki ikinci hamam ise Hadikatü'l Cevami'den öğrendiğimize göre Yeni Mahalle Camii Yayında bulunan kerpiç hamam idi.(27)

SİBYAN MEKTEPLERİ

Mahallenin bilinen tek sıbyan mektebi Sadrazam Damad Nevşehirli İbrahim paşa tarafından saltanatta kaldığı yıllar içerisinde (1718-1730) yaptırılmıştır. Okulun adı, 1875 tarihli İstanbul Sıbyan Mektepleri listesinde olmadığına göre bu tarihten evvel yıkılmış veya faaliyete kapatılmış olduğu ileri sürülür.(28)

KARAKOLLAR

Bölgeyi gösteren Pervetiş haritaları ve II. Abdülhamid Albümlerinde bulunan bir fotoğraftan da öğrenebildiğimiz semtin karakol binalarından biri kâgir diğeri ise ahşap idi. Kâgir olan karakol binası Yâ Vedûd Caddesi üzerinde Yâ Vedûd Camii karşısında Yağhane Değirmeni Sokağı ile Yeni Mahalle Sokağı'nın birleştiği yerde Vezir

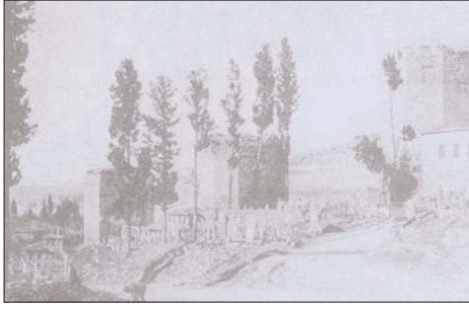
(24) Tanışık, İbrahim Hilmi, İstanbul Çeşmeleri, İstanbul 1945, c. I, sayfa 344, Haskan, Mehmet Nermi, Eyüp Sultan Tarihi, Eyüp Belediyesi Yayını, (II. Baskı), İstanbul 1996, s. 403.

(25) Hüseyin Ayvansaraylı, Hadikatü'l Cevami, İstanbul 1281, cilt I s. 288. Tanışık, İbrahim Hilmi, İstanbul Çeşmeleri, c.I. s. 248.

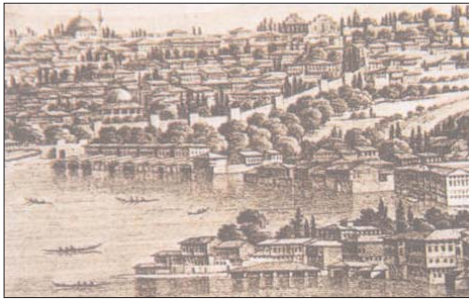
(26) Haskan, Mehmet Nermi, Eyüp Sultan Tarihi, Eyüp Belediyesi Yayını, (II. Baskı), İstanbul 1996, s. 376, Eyice, Semavi, "İstanbul'da İhmal Edilmiş Tarihi Bir Semt: Ayvansaray" TAÇ, İstanbul Nisan 1987, cilt 2, sayı 5, sayfa 45.

(27) Hüseyin Ayvansaraylı, Hadikatü'l Cevami, İstanbul 1281, cilt I. sayfa 288.

(28) Haskan, Mehmet Nermi, Eyüp Sultan Tarihi, Eyüp Belediyesi Yayını, (II. Baskı), İstanbul 1996, s. 309.



Eğrikapı'dan Yâ Vedûd Mahallesi'ne doğru inen yokuş ve bu yokuşun soluna düşen Tokmak Tepe Mezarlığı'nın bir kısmı görülmekte. (Albert Gabriel, EN Turquie, Paris 1935.)



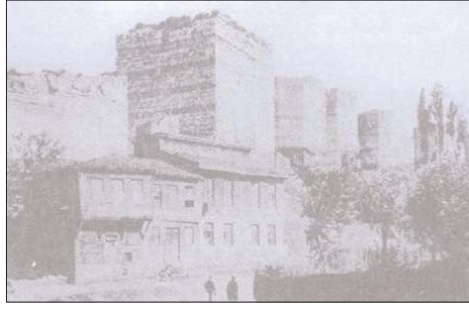
Hatice Sultan Sabih Sarayı. (1. Mellimg. Voyage Pittoresque de Constantinople et de Srives du Poshpore, Paris 1819, 14.)

Süleyman Paşa Çeşmesi yanında bulunmaktaydı. Eski Çınar Karakolu olarak bilinen karakol binası II. Mahmud döneminde (1808-1839) 1251/1835 tarihinde inşa ettirilmiştir. 1950 yılında terk edilerek bu tarihten sonra alt katı dükkan, üst katı ev olmak üzere kullanılmaya başlayan. Karakol binası 1972 yılı istimlaklarında yıkılmıştır.(29)

Mahalledeki ikinci karakol binası, Yâ Vedûd Caddesi üzerinde Pertevniyal Valde Sultan Çeşmesi bitişiğindedir. Tek katlı ve ahşap olan karakol binası küçük ölçülere sahiptir. II. Abdülhamid Albümlerinde bulunan bir fotoğraftan da anlaşıldığı üzere ahşap ve tek katlı karakolhanenin inşa tarihi ise bilinmemektedir.(30)

İSKELELER

Eğrikapı ve Edirnekapı yollarından başka Haliç kıyısından da ulaşılabilen Yâ Vedûd Mahallesi'nin Haliç kıyısında iki iskelesi bulunmaktaydı. Birincisi yolcu iskelesi olarak kullanılan Yâ Vedûd İskelesi idi. Bu iskelenin yolu üzerinde Saliha Sultan Çeşmesi bulunmakta olup İskele yakında olmasından dolayı bu çeşmeye İskele Çeşmesi de de-



Yâ Vedûd Mahallesi'nin Ayvansaray surlarına doğru olan kısmından Eğrikapı'ya doğru görünüşü. (Albert Gabriel, EN Turquie, Paris 1935.)



Sur dibi evlerinin buldukları yerin günümüzdeki hali (Nisan 1998).



Ya Vedûd Karakolu

nilmekteydi. İkinci iskele ise Çamur İskelesi denilen Eyüp çömlükçiliğinde kullanılmak üzere İstinye'den getirtilen kilin Eyüp'e ulaştırıldığı iskele idi. Bu iskele yolu üzerinde Pertevniyal Valde Sultan çeşmesi bulunmaktaydı.(31)

SİVİL YAPILAR VE HATİCE SULTAN SAHİL SARAYI

1814-1815 yıllarında yazıldığı bilinen Boştancıbaşı Defteri'nde Yâ Vedûd Bölgesi ile ilgili olarak, Yâ Vedûd iskelesi ve bu iskelenin bitişiğinde Sadık Ağa'nın yalısından itibaren defterdar iskelesine kadar Haliç'in bu kıyısında yalılar birbirini takip etmektedir. Ayvansaray tarafında sıralı olan yalılar ise şöyleydi: Karaağaç Ustasîzâde Ahmed efendi hanesi, Sabık Bosna Mollası'nın yalısı, Bezircibaşı Salih Efendi'nin yalısı ve kayıkhanesi son olarak ta Kasap Mustafa'nın yalısıdır.(32)

1776 tarihinden 1786 yılına değin burada varlığı bilinen, IV. Mehmed'in

(29) Haskan, Mehmet Nermi, Eyüp Sultan Tarihi, Eyüp Belediyesi Yayını, (II. Baskı), İstanbul 1996, s. 341.

(30) İstanbul Üniversitesi El yazma Eserleri Kütüphanesi II. Abdülhamid Fotoğraf Albümü, no. 31075-31088.

(31) 1934 İstanbul Şehir Reberleri, Hüseyin Ayvansaraylı, Mecmuâ-i Tevarih, Yayınlayan: Fabri Ç. Derin ve Vâhid Çubuk, İstanbul 1985, s. 124.

(32) Koçu, Reşad Ekrem, "Boştancıbaşı Defterleri", İstanbul Enstitüsü Dergisi, İstanbul 1950, cilt IV, Sayfa 39-40.

Tokmak Tepe Mazarlığı
(Necdet İşli Arşivi)



Tokmak Tepe Mazarlığı'nın
Eğrikapı'ya doğru olan kısmı
(Alman Arkeoloji Enstitüsü Fotoğraf
Arşivi)



Eğrikapı Surları üzerinden Yâ Vedûd Mahallesi'ne doğru çekilen ve resmin sol üst köşesinde Tokmak Tepe Mazarlığı görülmekte. (Alman Arkeoloji Enstitüsü Fotoğraf Arşivi)



İstanbul'un İlk Fetih mezarlığı olan tarihi Tokmak Tepe mezarlığının ortadan kaldırıldıktan sonraki şimdiki durumu.

(1648-1687) kızı Hatice Sultan'a (ö.1743) ait bir Sahil Sarayı bulunmaktaydı. Bu Sahil Sarayı ile ilgili ilk olarak İstanbul'a ilişkin gravür çalışmaları yapmış olan Mimar-Ressam Antoine Ignace Melling (1763-1831)'e ait 1806 basılı tarihli bir Haliç betimlemesinde bu sahilsarayını görmekteyiz. 1814-1815 tarihli Bostancıbaşı Defterinde Yâ Vedûd'daki Saray hamamının yanı sıra boş arsa olarak gösterilmektedir. Sahil Sarayının 1806 ile 1814 tarihleri arasında ya yanmış veya yıkılmış olduğundan ortadan kalkmış olduğu düşünülebilir. Melling'in gravürüne göre Hatice Sultan Sahilsarayının önünde kayıkhaneye gözleri sıralanmakta ve yalının ancak bir katı kayıkhaneye üstünden suyu görmektedir. Ayrıca Fr. Kauffer tarafından yapılmış 1786 tarihli İstanbul planında Ayvansaray surlarının dışında Yâ Vedûd bölgesinde gösterilen sahilsarayını 1821 tarihli J. Von Hammer'in kitabına ek olarak yer alan İstanbul planında da Hatice Sultan Sahil-Sarayını görmekteyiz.(33)

Hakkındaki kerameti İstanbul'un Fethine kadar dayanan, Evliya Çelebi'nin anlatımıyla vefatı ve cenazesinde görülen diğer kerametlerle de İstanbul halkının gönül sultanı Şeyh Abdülvedûd Dede'nin (Halk ağzında Yâ Vedûd'a dönüşmüştür) türbesinin burada

bulunmasının bölgeye verdiği önem yanında Sahabeden Muhammedü'l El Ensari hazretleri ile Ebu Şeybetü'l Hıdırî'nin kabirlerinin buraya verdiği kudsiyet dışında mahallenin diğer bir özelliğini oluşturan İstanbul'un ilk fetih mezarlığının burada yer alışı Yâ Vedûd bölgesini İstanbul'un Sur dışında yer alan önemli bir mezarlık bölgesi meydana getirmesini sağlamıştır. 19. yüzyıl ortalarına kadar Sahilsaray ve yalılarla da dolu olan Haliç'in bu kıyısının mezarlıklar yanında bir sayfiye yeri olarak da kullanıldığını görmekteyiz. Balıkhaneye Nazırı Ali Rıza Bey'in eserinden öğrendiğimize göre, gül mevsiminde Yâ Vedûd semtinde şafakla başlayan gül pazarı kurulmakta olup bu gül pazarı Yâ Vedûd Mahallesi'nde mevsim boyunca devam etmekteydi(34). Eyüp'e ziyarete gelen halkın Tokmak Tepe'ye uğrayarak (Halk arasında Tokmak Baba ismi ile de ifade edilmekteydi.) Dulları ve genç kızları da yanlarında getirerek tepeye doğru "Ya kısmet" diye koştururlardı (35). 20. yüzyıldan itibaren atölyeler ile küçük çapta fabrikaların

(33) I. Melling, *Voyage Pittoresque de Constantinople et des rives du Bosphore*, Paris 1819, levha 14, Eyice, Semavi, "İstanbul'da İbmal Edilmiş Tarihi bir Semt: Ayvansaray" TAÇ, İstanbul, Nisan 1987, cilt 2, sayı 5, s. 37.

Gören, Ahmed Kamil, *Geçmişten Günümüze Ayvansaray*" Eyüp Sultan Sempozyumu I, Eyüp Belediyesi İstanbul 1997, sayfa 160-161.

(34) Balıkhaneye Nazırı Ali Rıza Bey, *Bir Zamanlar İstanbul*, Hazırlayan Niyazi Ahmet Banoğlu Tercüman 1001 Temel Eser, No.11, İstanbul s. 62

(35) H. Şehsuvaroğlu, *Asırlar Boyu İstanbul*, Cumhuriyet Gazetesi Eki, İstanbul, 1953, 117.



1960'lı yılların sonunda Yâ Vedûd Bostanı'nın görünüşü



1970'li yılların başlarında Yâ Vedûd'da bulunan Dakik Un Fabrikası yıkılırken.

hızla yer almaya başladığı bölgede 19. yüzyıl öncesine kadar dayanan Ayvansaray surları dibinde bulunan debbağhane ile Ayvansaray Değirmeni bölgenin ilk sanayi kuruluşlarıydılar. Ayvansaray Değirmeni, 19. yüzyılın ikinci çeyreği içerisinde yıkılmış olan Hatice Sultan Sarayı'ndan geriye kalan Saray Hamamı yerine 19. yüzyıl ortalarında inşa edilmişti. Ayvansaray Surları ile tokmak Tepe arasında kalan düz arazide ise bölgenin bostanı olup bostan içerisinde yer alan su dolabı bostanın sulanması yanında debbağhaneye de su sağlamaktaydı. 20. yüzyılın başından itibaren küçük çaplı da olsa Yâ Vedûd Mahallesi'nin Defterdar'a doğru olan kısımlarında gemi söküm atölyeleri ile imalathaneler oluşmaya başlamış, bölgenin özelliğini bozacak düzeyde olmayan bu sanayileşme 1970 yılı köprü istimlaklarından sonra bu bölge fabrika ve atölyelere terk edilmiştir.

Büyük bir kısmı vakıf olan mahallenin yine vakıf kayıtlarında yer alan bostanı 22.5.1951 tarihinde 81.770 lira kıymet biçilerek satılığa çıkartılması bölgenin Haliç kıyısı hariç 16. yüzyıldan beri bozulmamış dokunana ilk müdahale teşebbüsü olmuştur. 1970'li yıl-



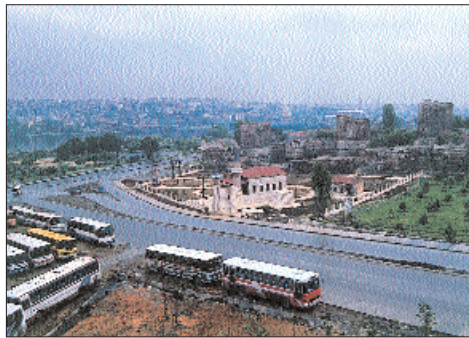
20. Yüzyılın başlarında Yâ Vedûd Mahallesi'nin görünüşü (Belediye Arşivi'nden)



20. Yüzyıl başlarına ait, Eyüp'ten Ayvansaray'a doğru olan panoramanın sağ üst köşesinde, ağaçlıklar gerisinde, yukarıya doğru yükselen Tokmak Tepe mezarlığı görülmektedir. Ağaçlıklı kısım ise Yâ Vedûd Mahallesi'nin bulunduğu yerdir. Ayvansaray surlarına yakın Haliç kıyısında yer alan, Semerdan çatılı büyük bina Dakik un fabrikasıdır.



Panoramadan alınan ayrıntıda görülen Yâ Vedûd Mahallesi'nin Haliç su yolu boyunca yer alan kıyısı üzerinden yalılar görülmektedir.



Günümüzde Yâ Vedûd (S.F. Göncüoğlu, Mayıs 1998)

ların başlarına gelindiğinde ise Haliç üzerine kurulacak olan III. Haliç köprüsünün batı bağlantı yollarının Yâ Vedûd Mahallesi ve Tokmak Tepe Fetih mezarlığı üzerine inşa edilecek olması bölgenin tarihi dokusunun yok olmasına sebep vermiştir. Köprü inşası için gerekli gereksiz yıkımlar sonucu bölge günümüzdeki soğuk görünüşlü bir sur dışı bölgesi haline dönüştürülmüştür.