



EYÜPSULTAN'IN TARİHİ KARAKOLLARI



AYNUR ÇİFTÇİ



*Yıldız Teknik Üniversitesi Mimarlık Fakültesi-Restorasyon
Anabilimdalı Araştırma Görevlisi.
Saint-Benoit Fransız Lisesi, Y.T.Ü. Mimarlık Fakültesi Mimarlık Bölümü
ve Y.T.Ü.F.B.E Mimarlıkta Rölöve Restorasyon Yüksek Lisans Eğitimi
yaptı. Y.T.Ü. Mimarlık Fakültesi Restorasyon Anabilim Dalı'nda
1997'den beri Araştırma Görevlisi olarak görev yapıyor. Yayımlanmış
makaleleri bulunmaktadır.*

OSMANLI DEVLETİNDE EMNİYET TEŞKİLATININ TARİHÇESİ

İmparatorluğun kuruluşundan 19.yy ortalarına kadar emniyet işlerinde merkezî bir kuruma gidilemediğinden çok başlı bir yönetim sergilenmiştir. İstanbul'un fethinden sonra, imparatorluğun yeni başşehirinin nüfusu Anadolu'dan getirilenlerle arttığından güvenliğin sağlanması için yeni bir yapılmaya ihtiyaç duyulmuştur. 15. yy'dan 19.yy'a kadar zabıta ve asayiş işlerine Osmanlı Askerî Teşkilâtı'nın Kara Kuvvetlerinden Kapıkulu Ocakları ve çeşitli idarî görevliler bakmıştır.

18. yy'a gelindiğinde, Osmanlı İmparatorluğu'nda öncelikle askerî ve teknik konularda başlayan reform hareketleri, Sultan II. Mahmud döneminde (hd 1808-1839), idarî alanlardaki yeni düzenlemelerle artarak devam etmiştir.

İlk defa Sultan Abdülmecid döneminde (hd 1839-1861) 10 Nisan 1845'de bir Polis teşkilâtının kurulmasıyla kentte devlet otoritesi güçlenmiş, yeni düzenleme ve reform hareketlerinin uygulanması için gerekli ortam sağlanmıştır. İstanbul'da Polis Örgütünün kurulması ve emniyet teşkilâtının kurulması çeşitli evrelerden geçmiştir (Tablo 1). Çeşitli tarihlerde düzenlenen nizamnamelerin sonucunda, Milli Mücadele sonrası T.B.M.M. Hükümeti 1925'de "Emniyet-i Umumiye Umum Müdürlüğü" adıyla yeni Türkiye Cumhuriyeti'nin Emniyet Teşkilâtını kurmuştur.

Bu süreç içerisinde Eyüpsultan'ın emniyet işlerinin 1453-1826 döneminde Bostancıbaşılar, 1826-1845 döneminde Asakir-i Muntazama-i Bahriye sorumluluğunda olduğu belirlenmiştir. Eyüpsultan 1845-1879 döneminde Zaptiye Müşiriyeti'ne bağlı bir Zabıta Dairesi, 1879-1908 döneminde İstanbul Polis Müdürlüğü'ne bağlı bir Serkomiserlik, 1909-1923 döneminde ise



doğrudan Umum Müdürlüğe bağlı bir Merkez Memurluğu olmuştur 2.

KARAKOL BİNALARININ YAPIMI Osmanlı İmparatorluğu'nda 18.

yy'da başlayan ve 19.yy boyunca süren "Batılılaşma" süreci İstanbul'un mimarî dokusunda da etkili olmuştur. Yeni işlevlerin yeni bina tiplerini getirdiği değişim öncelikle devlet tarafından yaptırılan kamu yapılarında izlenir. II. Mahmud döneminden itibaren emniyet teşkilâtının kullanımı için belirli bir yapı programı çerçevesinde seri olarak inşa edilen karakollar da Batılılaşma sürecini ve bu mimarî değişimi en iyi yansıtan resmî yapı grubudur.

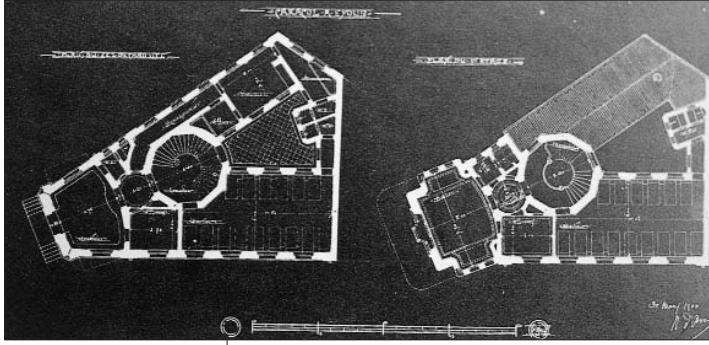
19. yy'a kadar, İstanbul'un asayiş ve güvenliğinden sorumlu görevliler, bağlı oldukları ocak veya teşkilâta ait bina-

*Eyüp Karakolu'nun giriş cephesinden görünüşü (1993)
Günümüzde karakol mimari kimliğine uygun olmayan renklerde boyanmıştır.*

1. Hikmet Tongur. *Türkiye'de Genel kolluk Teşkil ve Görevlinin Gelişimi*, Ankara, İçişleri Bakanlığı Emniyet Genel Müdürlüğü Yayınlarından I, 1946, s. 46-49, 60-64
- 2 Halim Tevfik Alyot, *Türkiye'de Zabıta (Tarihi Gelişim ve Bugünkü Durum)*, Ankara, İçişleri Bakanlığı Yayınlarından, 1947

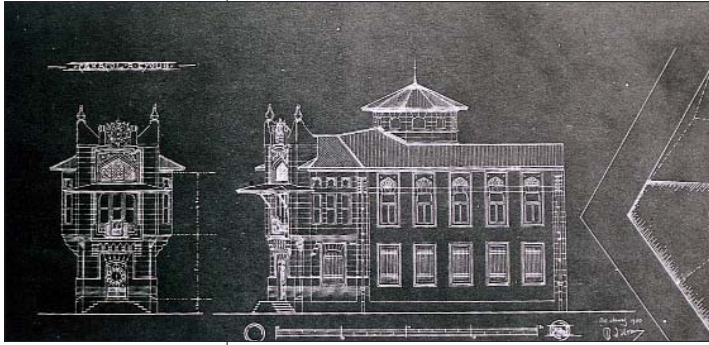
Otakçılar Karakolu'nun mermer sütunlu giriş cephesinin görünüşü (1995)





İtalyan mimar R. D'Aronco tarafından 1900 yılında Eyüp Karakolu için tasarlanan proje. Alt ve üst kat planlarının çizimi (R. D'Aronco'nun Türkiye Yılları Sergisi'nden)

larda, kışlalarda kalıyorlardı. Yeniçeri ve Bostancı Ocağı'nın 1826'da kaldırılmasından sonra birçok kulluk ve ocağın yerine yeni karakol binaları yapılmıştır.



İtalyan mimar R. D'Aronco tarafından 1900 yılında Eyüp Karakolu için tasarlanan proje. Karakolun anıtsal giriş cephesi ve yan cephesinin çizimleri (R. D'Aronco'nun Türkiye Yılları Sergisi'nden)

19. YY'DA İSTANBUL'UN MİMARÎ DOKUSU VE KARAKOLLAR

zamanla İstanbul'un merkezî bölgelerinden en uzak semtlerine kadar, halkın güvenliğini sağlamak için karakol inşa edilmiştir. Karakolun adeti, mimarisi, görevli sayısı, yerleşimin niteliği-



1921'de inşa edilen Eyüp Karakolu'nun 1998'deki görünüşü

ne, sosyal yapısına, nüfusuna ve mevcut yapıların önemine göre değişmektedir. Bu nedenle bazı yerleşmelerde birden fazla karakol birbirine yakın olarak konumlanmıştır. 1863 tarihli bir Salname'de, İstanbul'da o tarihte 232 tane karakolun var olduğu belirtilmiştir. İstanbul'un 19.yy ortalarındaki nüfusu ise 600.000 civarındadır.

II. Mahmud döneminde Fatih ve Eyüp'te, Abdülmecid döneminde ise Üsküdar'da kargir karakol yapımı artmıştır. Boğaz'ın ve Haliç'in her iki yakasında, genellikle iskele odaklı yapılan karakolların birbirleriyle görsel olarak bağlantılı olduğu düşünülmektedir.

Karakollar öncelikle su yapıları daha sonra dinî, resmî, ticarî nitelikteki yapıların bir ya da birkaçıyla, günlük yaşantının odaklaştığı sosyal bir merkez oluşturacak şekilde konumlandırılmışlardır. Karakollarla bu yapıların yapım tarihleri arasında eşzamanlılık, birkaç yıllık fark gibi paralellikler bulunur. Genellikle çeşmelerin yakınında yapılan karakolların bazen çeşmeyle birlikte tasarlandığı belirlenmiştir.

KARAKOLLARIN YAPIMINI ETKİLEYEN DÜZENLEMELER VE MİMARLAR

II. Mahmud döneminde yapılan ilk karakolların büyük bir kısmı ahşap konut geleneğinde, bir ya da iki katlı küçük yapılardır. Bu karakollar geçici sürelerde hizmet veren, belli bir mimarîsi, plan şeması olmayan ve yangına dayanıksız yapılardır. İhtiyacı karşılamak üzere, birçok ahşap konutun da karakola çevrildiği görülmüştür.

1831'de iki büyük kargir yapının, Yedikule Hisarı ve Zindankapı'daki Baba Cafer Zindanı'nın karakola çevrilmesinden sonra yeni nizamnamelere göre kargir karakol yapımına önem verilmiştir⁴. Erken dönemde yapılan ahşap karakolların yerlerine kargir karakol inşa edilmiştir.

3 *Sâlname-i Devlet-i Aliyye-i Osmaniye*, 1280 tarihli, s. 91.
4 Tongur, a.g.e, S. 66-67

II. Mahmud döneminde mimarlık örgütünde değişiklik yapılmış ve "Has-sa Mimarlar Ocağı" yerine, 1831'de kurulan "Ebniye-i Hassa Müdürlüğü" karakolların yapım ve onarım işlerine bakmıştır⁵.

Mimarlık örgütündeki değişimle karakolların yapımında yabancı ve azınlık mimarları da etkili olmuştur. Saray mimarı olarak karakol projesi hazırladığı belirlenen mimarlar Fossati, Raimondo D'Aronco ile azınlık mimarlarından Balyan Ailesidir⁸.

KARAKOLLARIN MİMARÎ ÜSLÛP ÖZELLİKLERİ

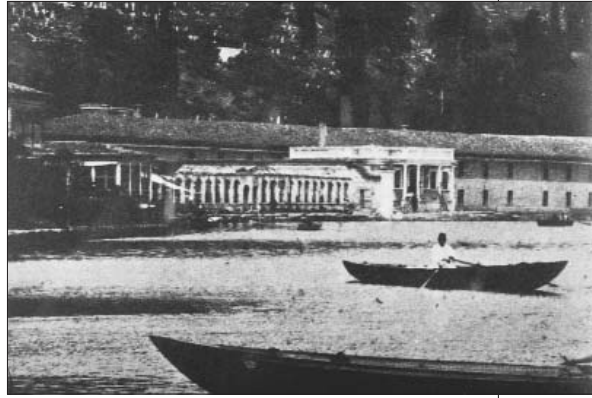
19. yy İstanbul'un mimarîsinde etkili olan neoklasik üslûp yabancı mimarlarla Osmanlı'ya gelmiş, resmî yapı-larda ve kışla gibi askerî yapılarda özel-likle tercih edilmiştir. Karakolların genel olarak neoklasik üslupta yapılan cepheleri ampir, gotik, eklektik özellik-ler gösterir. II. Mahmud döneminde 1831'de yapılan Hasanpaşa yakınındaki karakol, Odunkapısı Karakolu, Şehza-de Camii karşısındaki karakol ve 1834'de yapılan İstinye Karakolu am-pir üsluptaki ilk karakol binalarıdır⁹.

Karakollarda simetrik bir cephe dü-zeni vardır. En belirgin cephe özelliği, genellikle Toskana düzeninde yapılan, üçgen alınlıkla veya kırma çatı ile vur-gulanan mermer sütunlu girişlerdir. Er-ken dönem ahşap ya da kargir bazı ka-rakolların girişlerinin de ahşap sütunlu olduğu görülür. Karakolların girişi yol kotundan yüksekte ve merdivenleri de anıtsal bir görünüm sağlamak için genellikle çift kollu yapılmıştır.

II. Mahmud dönemi karakollarında görülen ampir üslûbun sade cephe an-layışı Abdülmecid döneminde devam etmiştir. Abdülaziz dönemi karakolları-nın cephelerinde bitkisel ağırlıklı süs-lemeler yapılmıştır. II. Abdülhamid ve V. Mehmed döneminde ise yabancı ya



Bostan İskelesi Karakolu: 1911 tarihli bu fotoğrafta İplikhane Kışlası önündeki karakol, Mibrişab Valide Sultan İmareti, Bostan İskelesi ve bazı yalılar görülmüyor. Kaynak: Alman Arkeoloji Enstitüsü.



Abdullah Biraderler'e ait bu fotoğrafta Bostan İskelesi Karakolu'nun girişi sütunlu Halîç cephesi ve yanında Mibrişab Valide Sultan Haziresi'nin duvarı görülmüyor.



Abdullah Biraderler'e ait bu fotoğrafta İplikhane Fabrikası'nın avlusu ve geri planda Bostan İskelesi Karakolu'nun yan cephesi görülmüyor. Kaynak: Alman Arkeoloji Enstitüsü



İplikhane Fabrikası'nın yıkılmasından sonraki görünüm. Bostan İskelesi Karakolu'nun arka cephesinde de girişi olduğu görülmüyor. Kaynak: Alman Arkeoloji Enstitüsü.

da azınlık mimarları tarafından, kentin prestijli yerlerinde neoklasik ve eklek-tik üslûpta karakollar inşa edilmiştir.

⁵ Serim Denel. Batılılaşma Sürecinde İstanbul'da Tasarım ve Dış Mekânlarda Değişim ve Nedenleri, Ankara, O.D.T.Ü. Yayını, 1982, s. 13-15

Otakçılar Karakolu:
1251/1835 tarihli II
Mahmud döneminden
günümüze ulaşan en eski
karakol yapısıdır.



6 Ayşe Nasır, "Türk Mimarlığında Yabancı Mimarlar", İstanbul, İ.T.Ü., yayımlanmamış Doktora Tezi, 1994, s. 58-59 7 Cengiz Can, "İstanbul'da 19. Yüzyıl Batılı ve Levanten mimarların Yapıları ve Koruma Sorunları", İstanbul, Y.T.Ü., yayımlanmamış Doktora Tezi, 1993, s. 313-315.

8 Pars Tuğlacı, Osmanlı Mimarlığı'nda Batılılaşma Dönemi ve Balyan Ailesi, İstanbul, İnkılâp ve Aka Yayınevi, 1984, s. 267-321.

9 Ayla Ödekan, "Ampir Üslubu", DBİA, C. 4 İstanbul, Kültür Bakanlığı ve Tarih Vakfı ortak Yayımları, 1993, s. 249.

10 Aynur Çiftçi, "Son Dönem İstanbul Karakolları, Anadolu Yakası ve Büyükdere Topçu Karakolu", İstanbul, Y.T.Ü., yayımlanmamış Yüksek Lisans Tezi, 1996, s.154-155 ve art Decor, Haziran 1997, no:51, Aynur Çiftçi, "Tarihi İstanbul Karakolları", Art Decor Dergisi, İstanbul, sayı: 51, 1997, s.74-84, Aynur Çiftçi, "Nöbetçi Kulüpleri", Toplumsal Tarih Dergisi, İstanbul, sayı:55, 1998, s. 33-36.

Cephelere karakolun hangi sultan tarafından yaptırıldığını gösteren, dönemin belgesi niteliğinde tuğra, kitabe ve arma gibi mimarî elemanlar yerleştirilmiştir. Karakol kitabeleri çeşitli şairler tarafından yazılmış manzumlerdir. Sultana övgülerle başlayan bu şiirlerde, şairler kendi isimlerini, karakolun yapıldığı semti belirtmişler, son satırda ise ebced hesabıyla tarih düşürmüşlerdir.

Karakolların girişlerinde denetimi sağlamak için nöbetçi kulüpleri konmuştur. Bu küçük ahşap barınaklar karakolun mimarî üslubuna uygun olarak, tek ya da çift sayıda yerleştirilen basit ama zarif yapılarıdır 10. Karakollar "ayaklı" ya da "kollu" fener denilen fenerlerle aydınlatılmıştır. Böylelikle karakolların etrafı denetlenirken, kent aydınlatması da sağlanmıştır.

KARAKOLLARIN PLAN ÖZELLİKLERİ

Karakolların planlamasında arsanın biçimlenişi, yola göre konumu, topografik özellikler ve her yapıya özgü koşullar etkili olmuştur. Karakollar genellikle kare veya dikdörtgen planda, ayırık nizamda, tek ya da iki katlı olarak yapılmışlardır. Bir giriş holüne açılan odalardan oluşan sade ve işlevsel bir plan şeması vardır.

Odalar idarî çalışmalara ayrılmış mekânlardır. Bazı büyük karakollarda neferlerin kalması için koğuşlar yapılmıştır. En farklı mekân, giriş katında veya bodrumda yapılmış sağır duvarlı

"nezarethane"lerdir. Karakolların döşeme taşıyıcıları genellikle ahşaptır ve ahşap pasalı süslemesiz tavanları vardır. Bazı karakollarda ise volta döşeme yapılmıştır.

GÜNÜMÜZE ULAŞAN TARİHİ KARAKOLLAR

Birçok karakol imar çalışmaları veya çeşitli kararlar nedeniyle tamamen yıkılarak yok edilmişler, günümüze ulaşanlar ise yanlış uygulamalar sonucu özgünlüklerini yitirmişlerdir. İstanbul'da 26 tanesi Rumeli, 6 tanesi ise Anadolu Yakası'nda olmak üzere toplam 32 tarihi karakol yapısı tespit edilmiştir. Tescilli karakol sayısı 29'dur. Bunlardan 12 tanesi karakol olarak kullanılmaktadır (Tablo 2).

Yapım tarihi itibarıyla en eski olup günümüze ulaşan karakollar, H.1251/M. 1835'de yapılan Eyüp'teki Otakçılar Karakolu ile ikisi de H.1254/M.1838 tarihli Fatih Çapa'daki karakol ve Çarşamba Karakolu'dur. En geç örnek ise 1921 tarihli Eyüp Karakolu'dur (Tablo 3).

EYÜPSULTAN'DA YAPILAN KARAKOLLAR

Eyüpsultan'ın kutsal ziyaret mekânı niteliğini taşıması, çeşitli törenlere ev sahipliği yapması, yoğun üretim faaliyetleri, mesire yerleri sosyal, kültürel ve ticari anlamda canlı bir semt olmasını sağlamıştır. Bu nedenle asayiş işlerine gereken önem verilerek mahalle merkezlerinde, diğer dinî, sivil ya da resmî yapılarla ilişkili karakollar inşa edilmiştir.

Tanzimattan önce İstanbul'un dört idarî bölgesinden biri olan Eyüp Kadılığı'nda asayiş ve kolluk işlerine Yeniçeri Ocağı'na bağlı Yeniçeri Kullukları (Otakçılar'da ve Merkez'de olmak üzere 2 adet) ve Bostancı Ocağı kışlasında ikamet eden Bostancıbaşılar bakımışlardır.

Evliya Çelebi'ye göre İstanbul'daki 87 tane yeniçeri kulluğundan biri "Eyüp Kapısı" olarak belirtilen Eyüp'teydi. Seyyahatname'de Eyüp'te bir "mahbushane" olduğuna da değinilmiştir 11.

18. yy'da nüfusu iyice yoğunlaşan, II. Mahmud döneminden itibaren çeşitli iskan faaliyetleri gerçekleştirilen Eyüp'te, Dahiliye Nezareti'nin yaptırdığı 1885 tarihli istatistik cetvelinde 28 mahalle olduğu öğrenilir¹². Bu dönemde bugünkü Eyüp ilçesi sınırları içerisinde 19.yy'a ait 11 karakol yapısı tespit edilmiştir¹³. 20.yy başında da ise 1 tane karakol yapılmıştır (Tablo 4). bilinmektedir.

Bu karakolların 5 tanesi kargir, 6 tanesi ise ahşap yapılarıdır. Eyüp'te yoğun bir ahşap konut dokusu mevcuttur. Bu nedenle mahalle içlerinde bu geleneğe ve sürekliliğe uyan küçük ahşap karakollar yapılmıştır. İhtiyaç nedeniyle de geçici süreler için bazen ahşap konutların karakol olarak kullanıldığı anlaşılmıştır. 19. Yy'a ait fotoğraflar incelendiğinde bu karakollardan 4 tanesinin ahşap konut mimarisinde olduğu görülmüştür.

Kargir olarak Otaççılar, Yavedud ve Bostan İskelesi Karakolu olmak üzere yalnızca 3 karakol 19.yy. mimari üslubuna uygun olarak yapılmıştır. Bu karakollar resmî yapı niteliğini taşıyan ve II. Mahmud dönemine ait binalardır.

Camii Kebir yakınında, Bostan İskelesi Karakolu, Türbe Arkası Karakolu ve Eski Yeni Karakolu olmak üzere üç karakolun bulunması buradaki yoğunlaşmayı ve bölgeye verilen önemi gösterir. Öbür karakolların ise diğer semtlerin çekirdeklerini oluşturacak şekilde dağıldığı görülür (Harita 1).

Günümüzde Eyüp'te 2 tarihi karakol yapısı mevcuttur. 29 Mayıs 1895'de İskele civarında bir yalıda çıkan Camii Kebir Mahallesi Yangınında 1 karakolun yandığı bilinmektedir¹⁴.

Eyüp semtinde ve İstanbul'un diğer semtlerindeki karakollar 19. yy fotoğrafları incelenerek tespit edilmiştir. Bu fotoğraflarının büyük bir bölümü, Ab-

dullah Biraderler tarafından Sultan II. Abdülhamid'in emriyle 1880'den itibaren düzenlendiği bilinen "Yıldız Albümleri" için, 1880-1894 yılları arasında çekilmiştir¹⁵.

EYÜPSULTAN'DA GÜNÜMÜZDE MEVCUT OLMAYAN

KARAKOLLAR

Eyüp Eski Yeni Karakolu

Günümüzde Fahri Korutürk Caddesi olarak bilinen Eski-Yeni Caddesi üzerinde, Bali Mescidi'nin karşısında tek katlı ve ahşap olarak yapılmış bir konut karakol olarak kullanılmıştır. Sonradan aynı yere 1913 tarihli haritada görünen kargir karakolun inşa edildiği belirlenmiştir 16.

19. yy sonlarına doğru kurulan semtte karakol Eski Yeni Hamamı, Bâli Mescidi, Mustafa Ağa Meydan Çeşmesi gibi yapılarla sosyal bir çekirdek oluşturmuştur.

Dökmeciler Karakolu

Günümüzde Dögmeciler adıyla bilinen, 18.yy'da mevcut mahallere eklenen bir semt olan Dökmeciler'de iki katlı ve ahşap olarak yapılmış bir konut karakol olarak kullanılmıştır.

Otaççılar Karakolu

Bu yapının Dökmeciler semtinde olduğu sanılmaktadır. İki katlı ve ahşap olarak yapılmış bir konut karakola çevrilmiştir. Evin tepe pencereleri dikkat çekicidir. 19. Yy fotoğraflarından Eyüp'te bu tipte iki ev daha olduğu tespit edilmiştir.

Topçuköy Karakolu

Günümüzde Topçular Mahallesi'nde "Topçular Karakol Sokak" adıyla bilinen bir sokak vardır. Karakol olarak kullanılan iki katlı ahşap konutun yanındaki tek katlı kargir yapının anbar ya da Melek Ahmed Paşa'ya veya Gürcü Mehmed Paşa'ya ait sarayın kalıntısı olduğu sanılmaktadır 17.

Türbearkası Karakolu

Eyüpsultan Camii'nin arkasında, aynı isimli sokakta olan karakol, Kanuni Sultan Süleyman Çeşmesi'nin yanına

¹¹ Reşat Ekrem Koçu. "Eyyubsultan Eldivenleri", İstanbul Ansiklopedisi, c. 10, İstanbul, Koçu yayımları, 1974, s. 5457.

¹² Tülay Artan. "Eyüp", İslam Ansiklopedisi. C. 12, İstanbul, Türkiye Diyanet Vakfı Yayını, 1995, s.2

¹³ Başbakanlık Devlet Arşivi'nde bulunan 1345 numaralı Cevdet Zahtıye belgesinde: "Mâliye Nâzirıyla Serasker Paşa Hazretlerine, Eyüb'de

Gümüüşsuyu nâm mahalde Karlık mer'asında nüm kargir olarak inşası iktizâsı irade-i seniyyeden olan karakolbanenin bedel-keşif seksen üç bin şu kadar gurus masrafla müvücuda geleceği, Dâr-ı hassa müdiri izzetlü efendi tezekkür kararlaştırılacak..." yazmaktadır. Fi 24 Ra sene 1264/1848 tarihli bu belgeden

Gümüüşsuyun'da da kargir bir karakol yapılması istendiği öğrenilmiştir. Bu karakol ve Çömlekçiler'de yapılan karakolu da sayarsak 19. Yy'da Eyüpsultan'da yapılan toplam 14 karakol yapıldığı düşünülmektedir.

¹⁴ Reşat Ekrem Koçu. "Eyyubsultan Yangınları", İstanbul Ansiklopedisi, C. 10, İstanbul, Koçu yayımları, 1974, s.5469.

¹⁵ Nurhan Atasoy. "İstanbul'daki II. Abdülhamid Albümleri", Türklük Bilgisi araştırmaları, V. 12, Harvard, 1988.

¹⁶ Alman Mavileri Haritası, M14/4, Atatürk Kitaplığı Harita Arşivi.

¹⁷ Mehmet Nermi Haskan, Eyüpsultan Taribi, İstanbul, Eyüpsultan Vakfı Yayınları, 1996, s. 354.

yapılmıştı.

Yâvedûd Karakolu

Karakol, 15.yy vakfiyelerine dayanarak yapılan tespitlere göre ilk iskan sahalarından biri olan Yavedud semtinde, Yâvedûd Caddesi üzerindeydi. Tek katlı ve ahşap olarak yapılan karakol Pertevniyal Valide Sultan Çeşmesi'ne bitişikti. 1972'de mahalle ile beraber istimlak edilerek, Haliç Köprüsü'nün ayakları civarına yerleştirilen çeşme 1856 tarihlidir.

Alibeyköy Karakolu

Karakolun, merkezde Alibeyköy Mescidi'ne yakın bir yerde olduğu sanılmaktadır. Tek katlı ve kargir olarak yapılan karakolun girişi yükseltilmiş bir set üzerinde olup pencereleri basık kemerlidir.

Silahtar Ağa Karakolu

Karakolun, Silahtar Ağa çeşmesinin karşısına yapıldığı sanılmaktadır. Günümüzde Silahtar Ağa Caddesi'ne paralel "Karakol Üstü Sokak" adıyla bilinen bir yer vardır. Tek katlı ve kargir olarak yapılan karakolun girişi iki ahşap sütunun taşıdığı bir sundurmayla vurgulanmıştır. Demir parmaklı dikdörtgen pencereleri sövelidir.

Yâvedûd Karakolu

Karakol 1913 tarihli haritada tespit edildiği gibi, Yâvedûd Caddesi üzerinde, Yağhane Değirmeni Sokağı ile Yenimahalle Sokağı'nın birleştiği yerdedi 18. Eskiden "Çınar Karakolu" olarak da bilinen bu karakolla ilgili belgeden yapının II. Mahmud döneminde 1251/1835 tarihinde inşa edildiği belirlenmiştir 19.

1971 Şubat'ına kadar etrafı ve arkası mezarlık olan karakol 1950'li yıllarda terkedilerek alt katı dükkân, üstü ise ev olarak kullanılmıştır. 1972'de ise yıktırılmıştır20.

İki katlı ve kargir olarak, köşe parseldeki karakol konum olarak Yâvedûd Camii, Vezir Süleyman Paşa Çeşmesi, Bektaş Efendi Türbesi, Yâvedûd Hazretleri Türbesi, Hafız Mehmed Efendi Türbesi gibi yapılarla ve mezarlıkla çevrelenerek önündeki caddeye hakim bir noktada yapılmıştır.

Bostan İskelesi Karakolu

Haliç Sahilinde ve Mihrişah Valide Sultan İmareti haziresinin sağ tarafında yapılan karakolun sağında ve gerisinde İplikhane Fabrikası bulunuyordu.

Yeniçeri Ocağı'nın kaldırılmasından önce burada Eyüp Bostancılarının bir kışlası olduğu ve 1234 / 1818 tarihinde inşa edildiği belirlenmiştir 21. Karakolun ise II. Mahmud (hd 1808-1839) döneminde, 1242 / 1827 tarihlerinde, İplikhane Fabrikası'nın etrafında güvenliği sağlamak amacıyla fabrikayla aynı senede inşa edildiği düşünülmektedir. 1920 tarihlerinde yıktırılan yapının yeri günümüzde parktır.

Karakolun yakınındaki önemli yapılardan bazıları İplikhane Fabrikası, Mihrişah Valide Sultan İmareti ve Bostan İskelesidir. Ocak 1827 tarihinde yapımına başlanan ve 16 Ocak 1828 tarihinde açılan İplikhane Fabrikası asayiş işlerinden sorumlu olan Asakir-i Mansure-i Muhammediye'nin elbise ihtiyacını da karşılanmaktaydı.

Fabrikayı yapmak için Hatice Sultan, Hanım Sultan ve Hançerli Sultan sahil sarayları yıktırılmıştır. Daha sonra ihtiyaç üzerine Hibetullah Sarayı da yıktırılarak arsasının bir kısmı fabrikaya katılmış ve bir kısmı üzerine de karakol binası yapılmıştır.

İplikhanenin önündeki dar ve uzun sahaya "Halat Meydanı" denirdi. Karakol binası, sahilde tahta bir iskeleden çıkılınca sol kolda kalıyordu. Eskiden islah muhtaç başı boş gezenler İplikhaneye gönderilir ve hallerini düzeltinceye kadar ip bükmeğe mahkum edilirdi. Bu açıdan da karakolun asayiş sağlamak için uygun bir yerde yapıldığı düşünülmektedir. Ancak bu hizmet Abdülaziz zamanında kaldırılmıştır 22 .

Bostan İskelesi ise Osmanlı döneminde padişahlar tahta geçtikten sonra Eyüpsultan Türbesi'nde kılıç kuşanmak için Eyüp'e deniz yoluyla geldiklerinde saltanat kayığı bu iskeleye yanaşıyordu. Bu da karakol konumunu açıklayan önemli bir etkidir.

Neoklasik üslupta yapılan ve Ampir üslubtan izler taşıyan tek katlı kargir karakolun Haliç'e bakan giriş cephesinin 4 adet mermer sütunla vurgulandığı

18 Alman Mavilere Haritası, L/12, Atatürk Kitaplığı Harita Arşivi.

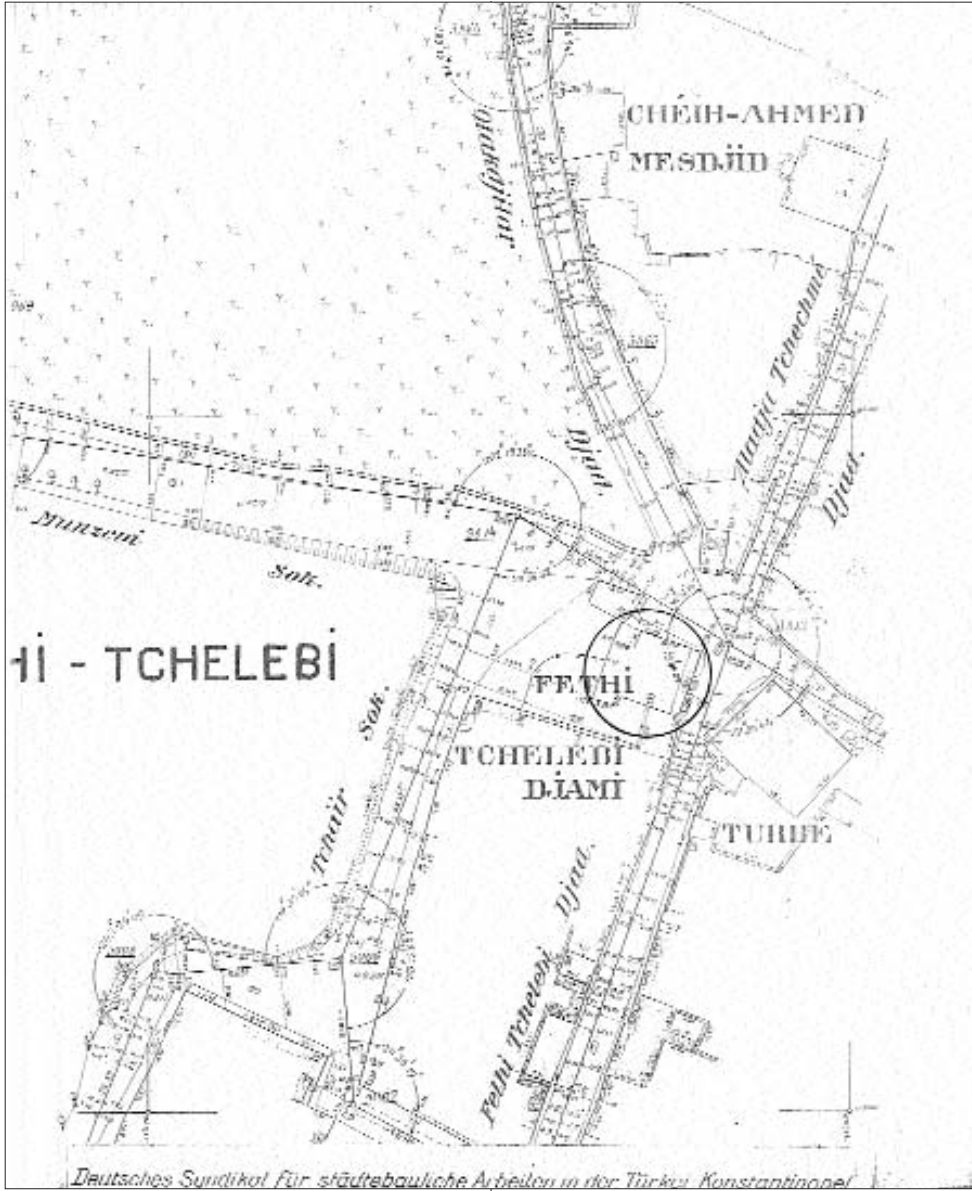
19 Başbakanlık Devlet Arşivi'nde bulunan 1416 numaralı Cevdet Zaptiye belgesinde: "İzzetlü defterdar efendi iktazâ-yı tesviyesine bimmec eyleyesün diyü buyruldu. Fî 12 R Sene 1251. Eyüb ensârî radiye anbiü'l barî civârında Çömlekçiler ve Çınar ve Otaçlar karakollânelerinin marifeti bendegânelerinin marifeti bendegânele inşâlarına irâde-i seniyye-i cenâb-ı cibânbâni müte'allik buyrulmuş olduğundan tesbilen cânib-i istifaya havâle bâbına emr ü fermân hazret-i menlebü'l emrindir" yazmaktadır. Fî 15 R sene 1251/1835 tarihli yazıda karakolların ebniyye-i Hassa Müdürü trafından inşa edilmeleriyle ilgili bilgi verilmektedir. Fî 15 Ca 1251

tarihli yazıda ise adı geçen karakolların inşası için 81.800 kuruşa ibtiyâç olduğu kaydedilmiştir.

20 Haskan, a.g.e., S. 341.

21 Hafız Hüseyina Ayvansarâyı. Hadikat'ül Cevami, Matbaa-i amire 1281, s. 260

22 Haskan, a.g.e., S. 357



Otakçılar Karakolu ve yakın çevresi. Karakol Fethi Çelebi Camii olarak yanlış gösterilmiştir. Alman Mavileri Haritası, M12/4, Atatürk Kitaplığı Harita Arşivi.

görülür. Giriş çift kollu bir merdivenle sağlanmıştır. Simetrik bir cephe düzenine sahip karakolun giriş kapısının yanında dikdörtgen söveli, demir parmaklıklı ikişer pencere sıralanır. Subasman seviyesinde, pencere altlarında ve saçaklarda silme dolaşır. Kıрма çatısı düz bir atika duvarı ile gizlenen karakolun önüne nöbetçi kulübeleri yerleştirilmiştir.

Karakol cephe düzeni olarak Abdülmecid döneminde deniz kıyısında yapılan bazı karakollar ile benzerlikler gösterir. Bunlar üçüde 1258/M.1842 tarihli Üsküdar'daki Şemsipaşa Karakolu, Paşalimanı Karakolu ve Çengelköy Karakoludur.

GÜNÜMÜZDE MEVCUT OLAN KARAKOLLAR

Otakçılar Karakolu

Otakçılar'da Fethi Çelebi Caddesi ile Paşmakçı Çayırı Caddesi'nin birleştiği yerde, köşededir. 1913 tarihli haritada da belirtilmiştir 23.

Osmanlı döneminde, eski bir Yeniçeri Kulluğu yerine yapılan karakolun 1251/1835 tarihinde, II. Mahmud döneminde inşa edildiği belirlenmiştir.

Yapının kitabesi yoktur ancak giriş kapısının üzerinde yazısı silinmiş tuğrası vardır.

Karakol cami, tekke, mektep, çeş-

23 Alman Mavileri haritası, M12/4, Atatürk Kitaplığı Harita arşivi.

me, mezarlık ve türbe gibi yapılarla sosyal bir merkez oluşturacak şekilde meydana ve Haliç'e hakim bir sırta yapılmıştır. Bu yapılardan bazıları: Karakolun yan cephesine bitişik olarak yapılmış kitabesiz bir çeşme olan Sadrazam Semiz Ali Paşa Çeşmesi, Fethi Çelebi Camii, Muhasebeci Abdi Efendi Mektebi, Alaca Tekke Mescidi, Otakçılar Hamamı, Aktürbe, Yakub Ağa Mektebi, Çadircı Tekkesidir.

Karakol dikdörtgen planda, tek katlı kargir bir köşe yapısıdır. Dış boyutları 11.10x7.30 m, dış duvar kalınlığı 65 cm dir. Ampir üsluptaki karakolun dört mermer sütunla taşınan bir girişi vardır. Köşelerde pilastırlar görülür. Giriş kapısının mermer sövesi profillidir. Pencere dikdörtgen şeklinde ve söveli olarak yapılmıştır.

Karakolun bahçeye bakan arka cephesine tek katlı bir betonarme ek yapılmış, çatı döşemesi betonarme olarak yenilenmiştir. Giriş ve yan cephedeki dikdörtgen pencereler büyütülmüştür. Yalnızca yan cephede bir pencere özgün şekliyle bırakılmış, mermer sütunlar ve mermer tuğra madalyonu boyanarak kapatılmıştır.

Günümüzde karakol olarak kullanılan yapı 15-01-1977 tarihinde tescil edilerek korunmaya alınmıştır. Karakolun değiştirilen pencereleri özgün boyutlarına kavuşturulmalıdır. Boya ile kapanan mermer sütunlar ve tuğra temizlenerek ortaya çıkarılmalı, giriş cephesinin algılanmasını engelleyen unsurlar kaldırılmalıdır. Karakolun yan cephesine bitişik çeşme de onarılmalıdır.

Eyüp Karakolu

Merkez Mahallesinde, Eyüp İskele Caddesi ile Boyacı Sokağı'nın birleştiği yerde, köşededir 24. Eyüp Vapur İskelesi'ne giden hareketli bir aksta yer alan karakolun, Bostan İskelesi Karakolu'nun 1920'lerde yıkılması üzerine yapıldığı düşünülmektedir.

Eski bir Yeniçeri Kulluğu yerine²⁵, bugün mevcut olmayan Sokollu Mehmet Paşa Çeşmesi ile Tahir Paşa Türbesi arasına "Eyüp Emniyet Amirliği" binası olarak yapılan karakolun giriş

kapısının üzerindeki kitabede 1340 / 1921 tarihi yazılıdır.

Karakolun inşa edildiği parsel için tasarlanmış 1900 yılına ait bir başka karakol projesi daha vardır. Bu proje İstanbul'da 1893-1909 yılları arasında çalışmış, "Saray mimarı" ünvanlı İtalyan asıllı mimar Raimondo D'Arconco'ya aittir. Üçgen bir parselde konumlanan iki katlı kargir karakol projesinin giriş katı ofislere, üst katı yatakhanelere ayrılmıştır. Merdiven merkezde çokgen formda çözülmüş, pencereli kulesi ile tepeden ışık alması sağlanmıştır.

Karakolun girişi parselin köşesinden olup cepheye paralel çift kollu bir merdiven yapılmıştır. Giriş katı ve birinci katın dikdörtgen şeklindeki pencereleri simetrik düzendedir. Girişin üstündeki konsol bölüm geniş saçaklı bir çatıyla örtülmüş, köşelerde küçük kuleler yükseltilerek arma, kitabe ve diğer bezemelerin kullanımıyla gösterişli bir cephe tasarlanmıştır 26.

Günümüzde mevcut karakol ise yine çok sayıda tarihi yapıyla çevrili olup belli başlıları Eyüp Camii, Eyüp Lisesi, Sultan Mehmed Reşad Türbesi ve Ferhad Paşa Türbesi'dir.

Karakol köşe parselde, iki normal kat ve bir bodrum kattan oluşan kargir bir yapıdır. Dış boyutları 13.30 x 5.54 x 11.78 m, dış duvar kalınlığı 50 cm dir. Üst kata çıkan merdiven arka cephe duvarında çözülmüştür.

Türk Neoklasiği üslubundaki karakolda girişe göre simetrik bir cephe düzeni vardır. Giriş kapısı yarım daire kemerli olup üzerine mermer kitabe taşı yerleştirilmiştir. Bodrum kat pencereleri basık kemerli, alt kat pencereleri sivri kemerli, üst katın pencereleri ise dikdörtgendir. Katlar arasında yapılan silme tüm yapıyı çevrelerken, köşelerde pilastırlar yer almaktadır. Girişin üzerine içerlek bir balkon yapılmıştır.

Karakolun ahşap olan iç yapısı sonradan betonarmeye çevrilmiş, merdiven kovanı giriş aksına alınarak iç bölümlerde de değişiklikler yapılmış, bodruma iniş iptal edilmiştir. Bodrum kat pencereleri örülerek kapatılmıştır. Yan

24 Alman Mavileri Haritası, L 13/1, Atatürk Kitaplığı Harita Arşivi.

25 Fabri Ç. Derin, Vabid Çabuk, Mecmua-i Tevarih, İstanbul, İstanbul Üniversitesi Edebiyat Fakültesi Yayınları, no: 3092, 1985, s. 236, 388, 389.

26 Can, a.g.e, S. 314-315.

cephede muhdes ek yapılarak alt kat ve üst katta iki küçük pencere açılmıştır. Arkada merdiven kovanının bulunduğu cephe sağırlaştırılmıştır.

Günümüzde Eyüp Merkez Polis Karakolu olarak hizmet veren karakol 12-07-1980'de kurul kararıyla tescil edilerek korumaya alınmıştır. İçte yapılan değişiklikler nedeniyle özgün planı bozulan yapının cephesini kapatan bazı unsurlar ve yan cephedeki muhdes ek kaldırılmalıdır.

SONUÇ

19.Yy'da başlayan ve 20.yy'da da giderek artan sanayi faaliyetleri, yanlış kararlar ve imar planları, kaçak yapılaşma Eyüp'ün eski kent dokusunu büyük ölçüde değiştirmiş, birçok tarihi eser gibi karakolların da yok olmasına neden olmuştur.

Karakollar mülk olarak Maliye

Hazinesi'ne ait olup onarım ve projelendirme çalışmaları T.C. Bayındırlık Bakanlığı ile bağlantılı çalışan İstanbul Emniyet Müdürlüğü'nün İnşaat Emlak Şubesi tarafından yapılmaktadır. Bunun yanısıra çeşitli ilçelerdeki Karakolları Yaşatma Dernekleri de bakım ve onarım işlerine yardımcı olmaktadır. Tescilli tarihi karakolların onarımında Kültür ve Tabiat Varlıklarını Koruma Kurulu kararları geçerli olmakla birlikte uygulama aşamasında yapının özgün kimliğini zedeleyen müdahalelerde bulunulduğu gözlenmektedir.

Emniyet Teşkilâtı'nın devlet yapısındaki yerinin vurgulandığı, tarihî geçmişine ve hizmet binaları olan bu karakollara ait belgelerin toplandığı bir müzeye ihtiyacı olduğu düşünülmektedir. Avrupa'da bazı ülkelerde bu türde polis müzeleri kurulduğu bilinmek-

OSMANLI EMNİYET TEŞKİLATININ TARİHÇESİ (İSTANBUL'DAKİ KURUMLAŞMA)

Tablo 1

DÖNEM	EMNİYETTEN SORUMLU BİRİMLER	İKAMET YAPISI
1453-1826	Bostancı Ocakları	Bostancı Kışlaları
	Yeniçeri Ocağı	Yeniçeri Kullukları
	Sekbanban Bölükleri	Gümrük Kullukları
	Cebeci Ocağı	Cebeci Kullukları
	Kaptanpaşalar	Kalyoncu Kullukları
	Topçu Ocağı	Topçu Kullukları
1826-1845	Asakir-i Mansure-i Muhammediye	Karakollar
	Asakir-i Muntazama-i Bahriye	" "
	Topçu Ocağı (Tophane Müşiriyeti 1832)	
1845-1879	Polis Teşkilatı (10 Nisan 1845 - 1846)	" "
	Zaptiye Müşiriyeti (16 Şubat 1846-1879)	" "
1879-1908	Zaptiye Nezareti (4 Aralık 1879- 22 Temmuz 1909)	" "
	Polis Müdürlükleri (1881)	" "
	Sivil Polis Teşkilatı (1898)	
1909-1918	Emniyeti Umumiye Müdüriyeti (1909, Dahiliye N. bağlı)	
	Polis Müdüriyeti- İstanbul (1909)	" "
	İstanbul Polis Umum Müdürlüğü (1911)	" "
	Polis Okulu (1909)	Yıldız Sarayı, Beyoğlu
	İstihbarat Şubesi (1911)	
	Polis Müfettişliği (1913)	
1918-1923	Osmanlı Polisi ve Müteffik Polis Kuvveti (1918-1923)	Karakollar
	Milli Polis Teşkilatı (24 Haziran 1920)	
	İstanbul Polis Müdürlüğü (24 Şubat 1923)	
1923-1998	Emniyeti Umumiye Umum Müdürlüğü (1925)	
	Emniyet Genel Müdürlüğü (İçişleri Bakanlığı'na bağlı)	
	İstanbul Emniyet Müdürlüğü (İstanbul Valiliği)	Karakollar

GÜNÜMÜZDE İSTANBUL'DA MEVCUT KARAKOLLARIN KONUM TABLOSU

Tablo 2

YAPININ ADI	TARİH	İLÇE	KAT AD.	KİTABE	TUĞRA	KİT.-TUĞ.	ARMA	TESCİL TARİHİ	FONKSİYON
1 Altunzade K.	1866	Üsküdar	1					27-03-1997 karar no: 9216	Karakol
2 Arnavutköy K.	1843	Beşiktaş	2			Abdülmeccid		15-11-1969 karar no: 5045	Karakol
3 Ayakapı K.	1884	Fatih	2		II. Abdülhamid			13-05-1972 karar no: 6381	Depo
4 Ayazma K.		Üsküdar	1					22-08-1996 karar no: 8587	Boş
5 Cibali K.		Fatih	3					15-12-1973 karar no: 7615	Boş
6 Çapa K.	1838	Fatih	2		II. Mahmud			tescilli	Boş
7 Çaramba K.	1838	Fatih	2		II. Mahmud			9-11-1988 karar no: 693	Karakol
8 Çinili K.	1842	Üsküdar	2			Abdülmeccid		13-07-1970 karar no: 5438	Karakol
9 Çırağan K.	1894	Beşiktaş	3					*	Karakol
10 Eyüp K.	1921	Eyüp	2	x				12-07-1980 karar no: 1233	Karakol
11 Fatih K.	1838	Fatih	2		II. Mahmud			tescilli	Fatih Müftülüğü
12 Fener K.		Fatih	2						Sosyal Tesis
13 Feriye K.		Beşiktaş	2					28-07-1967 karar no: 3557	Kültür Merkezi
14 Fıstıksuyu-Topçu K.	1892?	Sarıyer	2	x (1)	x (1)	II. Abdülhamid*		8-09-1978 karar no: 10625	Lojman
15 Hırka-ı Şerif K.		Fatih	1						
16 Hıraköy K.		Beyoğlu	2			Abdülaziz**		tescilli	Karakol
17 Kızıtoprak K.		Kadıköy	2						Karakol
18 Kocamustafapaşa K.		Fatih	2		II. Mahmud			16-02-1992 karar no: 257,4273	Boş
19 Kurnakçı K.		Erminönü	2					16-11-1969 karar no: 5072	Karakol
20 Langa K.		Erminönü	2					18-10-1975 karar no: 8655	Karakol
21 Maçka K.	1861-1862	Şişli	2					tescilli	İ.T.Ü. İdari Binası
22 Mesarburnu K.	1892	Sarıyer	2		II. Abdülhamid			tescilli	Askeri Sosyal Tesis
23 Otakçılar K.	1835	Eyüp	1		II. Mahmud x (1)			15-01-1977 karar no: 9591	Karakol
24 Paçallıman K.	1842	Üsküdar	1			Abdülmeccid		15-07-1968	Tekei Sosyal Tesisi
25 Pazarbaşı K.	1891	Sarıyer	2	x		II. Abdülhamid		24-06-1983 karar no: 15175	İlçe Jandarma Komut.
26 Samatya K.	1911	Fatih	3	x				20-10-1979 karar no: 11544	Polis Lojmanı
27 Sütlü K.	1866	Beşiktaş	2			Abdülaziz***		tescilli	Restoran
28 Şemsipaşa K.	1842	Üsküdar	2			Abdülmeccid		9-01-1971 karar no: 3823	Hava Kuvvetleri Lokali
29 Teşvikiye K.	1908?	Şişli	1	x (1)				9-11-1968 karar no: 3823	Karakol
30 Yeniköy K.	1892	Sarıyer	2			x		tescilli	Sarıyer Askerlik Şub.
31 Yıldız Dış K.		Beşiktaş	2					*	Mimarlar Odası
32 Yıldız Dış K.	1884	Beşiktaş	2	x		II. Abdülhamid		*	Seferberlik Bölge Bşk.

Açıklamalar: 1) Mesarburnu Karakolu'nun deniz cephesindeki kitabe 1308/1892 tarihli II. Abdülhamid Kitabesi, kara tarafındaki ise 1327/1911 tarihli V. Mehmed Reşad kitabesidir.

2) Teşvikiye K. : Bu karakol için Mimar R. D'Arconco'nun 1908 tarihli uygulanmayan bir projesi vardır.

3) * T.C. Kültür Bakanlığı İstanbul III numaralı Kültür ve Tabiat Varlıklarını Koruma Kurulu'nun 9-2-1995 tarihinde 7296 no.lu kararıyla Yıldız Sarayı, Tarihi ve Doğal Sit. ilan edilmiştir.

4) Kitabe + Tuğra: tuğra kitabesinin ortasına yerleştirilmiştir. Arma kompozisyonunda tuğra da yer aldığından ayrıca belirtilmemiştir.

5) * II. Abdülhamid'e ait olduğu tahmin edilen arma, kitabe ve tuğra kazanmıştır.

6) ** Abdülaziz Arması kırık olarak kapının yanında korunmaktadır.

7) *** Abdülaziz Arması Topkapı Sarayı Müzesi'ndedir.

8) x (1): Kazınmış ya da silik olduğu için okunamamıştır.

tedir.

Geçmişte İstanbul'un mimarı

dokusunda önemli bir yeri olan, dönemin mimari üslublarına, tek-

nolojisine, şehircilik anlayışına ışık tutar nitelikteki bu remî yapıların sayısı oldukça azalmıştır. Bu nedenle halen çeşitli hizmetlerde kullanılan veya

bakımsız bir halde yıkılmağa terk edilen karakollar, kültürel mirasımızın bir parçası olarak korunmalı ve yaşatılmalıdır.

19. YÜZYILDA EYÜPSULTAN'DA YAPILAN KARAKOLLAR

Tablo 3

YAPININ ADI	TARİH	MEVCUT	SEMT	KAT AD.	TAŞ.SİS.	YAZIT	FOTO.	HARİTA	TESCİL
1 Eski Yeni K.			Merkez	1	Ahşap		x		
2 Dökmeciler K.			Dökmeciler	2	Ahşap		x		
3 Otakçılar K.			Otakçılar	2	Ahşap		x		
4 Topçuköy K.			Topçular	2	Ahşap		x		
5 Türbearkası K.			Merkez				x		
6 Yavedud K.			Yavedud	1	Ahşap		x		
7 Alibeyköy K.			Alibeyköy	1	Kargir		x		
8 Silahtar Ağa K.			Silahtar Ağa	1	Kargir		x		
9 Yavedud K.		1972	Yavedud	2	Kargir				
10 Bostan İskelesi K.	1827	1920	Merkez	1	Kargir		x		
11 Otakçılar K.	1835	x	Otakçılar	1	Kargir	Tuğra		x	15.01.1977
12 Eyüp K.	1921	x	Merkez	2	Kargir	Kitabe			12.07.1980

- Notlar:** 1) Çömllekçiler, Çınar (Yavedud) ve Otakçılar'da Ebniye-i Hassa Müdürlüğü tarafından 81.800 kuruşa karakolhane yapılmasıyla ilgili belge / Başbakanlık Devlet Arşivi: Cevdet Zaptiye 1416 no'lu ve 1251/ 1835 tarihli
- 2) Gümüşsuyu Karlık mer'asında (çiçek bahçeleri, mesire yeri, kar kuyularının olduğu yer) Ebniye-i Hassa Müdürlüğü tarafından 83.000 kuruşa yarı kargir karakol inşasıyla ilgili belge / Başbakanlık Devlet Arşivi: Cevdet Zaptiye 1345 no'lu ve 1264 / 1848 tarihli
- * Çömllekçiler ve Gümüşsuyu'ndaki karakollarla beraber Eyüpsultan'da inşa edilen karakol sayısı 14 adettir.
- 3) Rami Kışlası'nın karşısına da ahşap bir karakol inşa edilmiştir.
- 4) 19. Y'a ait fotoğraflar Yıldız Albümleri'nden tespit edilmiştir.
- 5) Otakçılar Karakolu'nun II. Mahmud tuğrası silinmiştir.

Not: Araştırmalar için gerekli izinleri veren T.C. İstanbul Valiliği Emniyet Müdürlüğü'ne, tüm askerî, resmî kurum ve kuruluşlara, danışılan değerli öğretim üyeleri ile değerli araştırmacılara (kıymetli katkıları v eyardımı için Sn. Mehmet Nermi Haskan'a), görsel malzeme desteği için IRCICA Direktörlüğü ve Alman Arkeoloji Enstitüsü'ne teşekkür ederim.