



EYÜPSULTAN YERLEŞME DOKUSUNUN TARİHSEL SÜREÇ İÇİNDE GELİŞİMİ - DEĞİŞİMİ



Dr. HATİCE F. KARA



*İstanbul Büyükşehir Belediyesi Şehir Planlama Müdürlüğü'nden emekli.
İstanbul Üniversitesi Fen Fakültesi Matematik (Fizik) mezunu, İ.D.G.S.A. Mimarlık Y.O. Mezunu,
İ.T.Ü. Mimarlık Fakültesi mezunu, İ.T.Ü. Mimarlık Fakültesi, Mimarlık Fakültesi, Mimarlık Ana
Bilim Dalı, Mimarlık Tarihi Programında doktora yapmış, İmar ve İskan Bakanlığı Büyük
İstanbul Nazım Plan Bürosu'nda araştırmacı, plancı, teknik yönetici, İstanbul Büyükşehir
Belediyesi Boğaziçi İmar Müdürlüğü'nde plancı, Eyüp Belediyesi Planlama Müdürlüğü'nde plancı,
müdür yardımcısı, müdür, İstanbul Büyükşehir Belediyesi Şehir Planlama Müdürlüğü'nde plancı,
müdür yardımcısı, müdür olarak çalışmış, aynı müdürlükten 1997 yılında emekli olmuş, basılmış
yazıları bulunmakta olup, çeşitli sempozyum ve seminerlere bildirilerle katılmıştır.*

*Eski Paris artık yok,
ne yazık,
bir şehrin şekli
bir faninin kabinden daha çabuk
değişiyor.
Baudelaire (Beş Şehir A.H. Tanpınar)*

İstanbul'un fethinden sonra ilk Türk-İslâm sur dışı yerleşmesi olarak gelişen Eyüp'ün yerleşme dokusunun gelişimi ve değişimini, birbirini takip eden farklı zaman aralıklarında incelemek mümkündür.

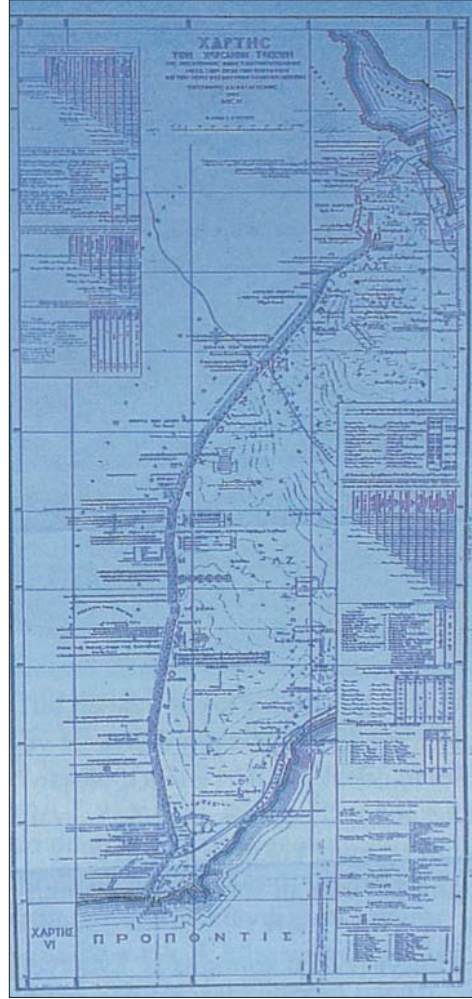
Bu zaman aralıkları; siyasal, sosyal, kültürel yapıda köklü değişimler yaratan ve bunun bir sonucu olarak fiziki dokunun gelişim ve değişiminin etkilendiği belirli dönem noktaları arasındaki süreçler olarak belirlenebilir.

Konu bu çerçevede ele alındığında; öncelikle çok farklı iki dünya görüşü ve bunun paralelinde siyasal, sosyal, kültürel yapıyı, kesin bir çizgi ile birbirinden ayıran bir tarih olan İstanbul'un fetih tarihine göre; "Türk çağı Öncesi-1453 öncesi" ve "Türk çağı- 1453 sonrası" olmak üzere iki ayrı perspektifte incelenebilir.

Dünya tarihinde bir dönüm noktası olarak kabul edilen İstanbul'un fethi ile birlikte şehir, köklü bir kimlik değişimine uğramıştır. Fetihden dört sene sonra Osmanlı imparatorluğu'nun başkentinin Edirne'den İstanbul'a taşınması ile birlikte İstanbul, dünya çapında bir Türk-İslâm İmparatorluğunun merkezi olarak hazırlanmaya başlamıştır. Boşalan eski "Hıristiyan imparatorluk" başkentini, bir "Türk-İslâm İmparatorluk" başkenti olarak imar ve iskan etmek üzere süratle uygulanan politikalar, kentin fiziksel yapısını da hızla değiştirerek başka bir çizgiye oturtmaya başlamıştır.

İstanbul'un bir alt bölgesi olan Eyüp de, bu paralelde, Türk Çağı'nın başladığı tarihsel kesitin (1453) öncesinde ve sonrasında, yerleşme itibarıyla çok farklı iki ayrı karakter sergilemektedir.

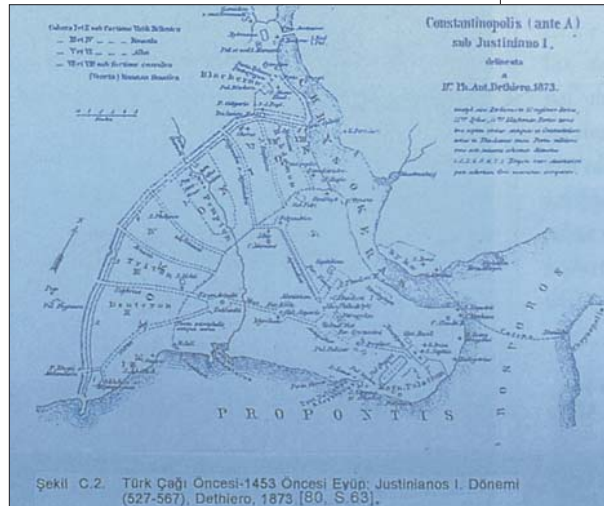
Şehrin, surların dışına taşmadığı, Türk Çağı öncesi 1453 Öncesi'nde



Şekil 1. Türk Çağı Öncesi - 1453 (6).

Eyüp, surların hemen dışında yer alan, iskân dışı, kırsal nitelikli bir bölgedir.

İstanbul'un fethi ile başlayan Türk Çağı- 1453 sonrası'nda Eyüp; Fethin hemen akabinde şehri surun dışına taşıran bir iskân bölgesi haline gelmiştir ve İstanbul ile birlikte bir Türk-İslâm yer-



Şekil 2. Türk Çağı Öncesi - 1453 Öncesi Eyüp: Justinianos I. Dönemi. (527-567), Dethiero, 1873 (7, S. 63)

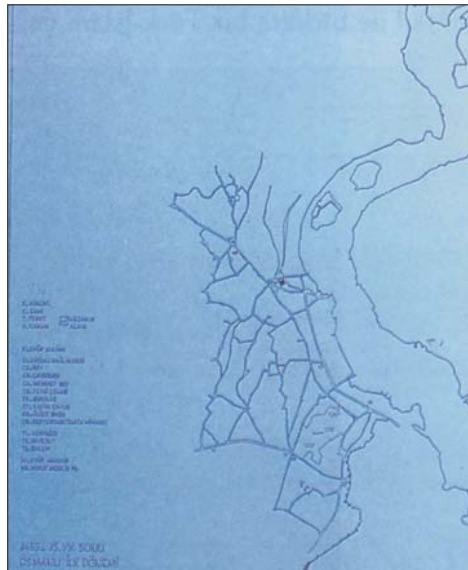
Şekil 3. Türk Çağı Öncesi - 1453 Sonrası Eyüp: Osmanlı İlk Dönemi (1453-15. Yüzyıl Sonu) (9).



leşmesi olarak varlığını günümüze kadar sürdürmüştür.

Ancak günümüze kadar uzanan bu uzun süreç içinde ülkenin dünya ile ve kendi içindeki ilişkileri sonuca oluşan etkileşimler, siyasal, ekonomik, sosyal, kültürel yapıda köklü değişikliklerin yaşandığı farklı alt süreçler oluşturmuştur.

Dolayısıyla bu konuşmada, Eyüp yerleşme dokusu; "Türk Çağı Öncesi-1453 Öncesi" ve Türk Çağı-1453 sonrası" olmak üzere iki büyük zaman aralığı olarak ele alınırken, Türk çağı da, 1453'den günümüze kadar geçen süreç içinde köklü fiziki değişimlere uğradığı



Şekil 4. Türk Çağı Öncesi - 1453 Öncesi Eyüp: Osmanlı İlk Dönemi (1453-15. Yüzyıl Sonu) (10, S. 433).

altı alt zaman aralığı içinde incelenmiştir:

1. TÜRK ÇAĞI ÖNCESİ - 1453 ÖNCESİ EYÜP:

(Bkz. Şekil: 1,2)

S. Eyice; İstanbul'un da ilk yerleşmesi olan Haliç kıyısındaki ilk yerleşmeler ile ilgili olmak üzere mitolojiden aşağıdaki efsaneyi nakletmektedir: "İlk çağ yazarlarından Miletos'lu Heyskios, Alibey ve Kağıthane dereleri arasında, bunların tam Haliç'e döküldükleri yerde yükselen tepenin üstünde Byzantion'un efsanevi kurucusu Byzas'ın annesi olarak kabul ettiği Keroessa'nın doğduğunu ileri sürer. Haliç eski adı olan Keras'e böylece lo'nun kızı Keroessa'dan almış almaktadır. Aynı husus sonraları VI. Yüzyılın tanınmış yazı Prokopios tarafından da tekrarlanmıştır. Su perisi Semestra tarafından büyütülen Keroessa'nın da deniz tanrısı Poseidon'dan doğurduğu ve kaynak perisi Byzia'nın beslediği Byzas, Byzantion'u kurmuştur". Yazar aynı metnin devamında; "Ancak bunda gerçeğin payını da sezmem mümkündür. O da İstanbul'un ilk yerleşmesinin, etrafı verimli topraklarla çevrili olan, bol balık avı sağlayan ve denizcilere çok geniş ve çok emin bir sığınak olan Haliç'in yukarı uçunda olduğudur". demektedir ve bunu kolayda, akarsu kenarlarında yerleşen kolonizasyon yerleşmelerinin bu özelliğine de bağlamaktadır (1, s.1-264).

Dolayısıyla, tarihçilerin de belirttiği gibi; ilk çağlarda haliç yamaşları yeşillikler ve ormanlar ile kaplanmış, kıyıları boyunca küçük koyları olan tertemiz suyu ile sakin bir kanaldır.

O devrin ihtiyaç ve ölçülerine göre gazla geniş ve derin olduğundan kışın gemicilerin sığınağı, daima sakin olan suları ile emin bir iç deniz olmakla birlikte, ancak kıyıdaki koylar liman görevi görmektedir.

Bugün hiçbir iz olmamakla birlikte; Sarayburnu bölgesindeki bir yerleşmenin dışında, Haliç'in sağladığı imkânlar nedeni ile, kıyısında, sonuna doğru bir

veya birkaç yerde yerleşmelerin olması muhtemeldir.

Nitekim Haliç'e akan iki sudan batıdaki bugünkü Alibey deresinin "Kydarro", doğudaki Kâğıthane deresinin "Barbyzes" olarak adlandırıldığı o dönemde, bu iki akarsuyun Haliç'e döküldükleri yerin arkasındaki tepe "Semestre" adı ile anılıyor ve burada Semestre adına bir sunak bulunuyordu. Bu sunağın İstanbul'daki ilk yerleşmenin hatırasını sürdürdüğüne ihtimal verilebileceğini tarihçiler söylemektedir. 1949 yılında bu bölgede bulunan bazı arkeolojik buluntuların da bunu doğruladığı söylenebilir(1), (1, s. I-264,265)

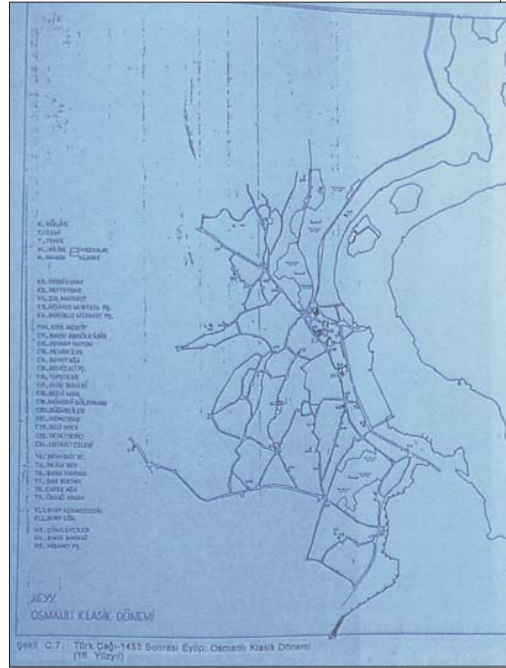
Yine o dönemde bu iki akarsuyun Haliç'e döküldükleri ve çamurlarını getirdikleri bataklık bölge "Saprathalassa (sapos: kokmuş, pis, bozuk; thalassa: deniz)" olarak anılıyordu (1,S.I-264).

Bizans döneminde sur dışında bugünkü Eyüp Sultan semtinin bulunduğu yörenin Haliç'in diğer sahilleri gibi zengin ve yoğun bitki örtüsü ile kaplı olması ve civarındaki ormanlarda av hayvanlarının bolluğu nedeni ile burası imparatorluk tarafından av sahası ve sayfiye yeri olarak kullanılmıştır. Ayrıca bu civarda bir çok manastır inşa edilmiştir.

Bu manastırlardan Aziza kosmos ve Damianos'un ismine izafeten Teodos II. (408-450) zamanında kurulan manastırdan dolayı buraya Kozmidion denildiği rivayet edilmektedir(2). Bir tepe üzerinde bir kale gibi yükselen bu kilise meşhur bir zayretgâh idi(3). Ayrıca burada; yarışların, siyasi gösterilerin yapıldığı, ahşaptan inşa edildiği için "Skilokerkos (Xylo Cerkos) olarak isimlendirilen bir de hipodrom yapılmıştır (2, S. 9-11).

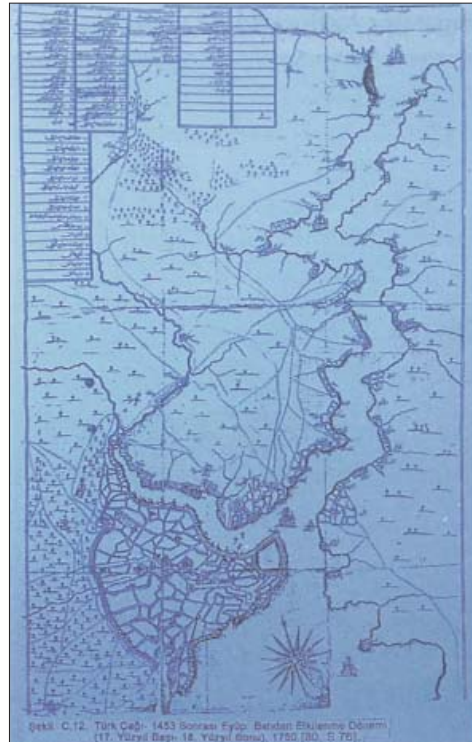
İmparator Leon I (457-474) tarafından ise bugünkü Otakçılar Camii civarında, Aya Mama adı verilen bir saray ile bir manastır inşa ettirilmiştir.

Aya Mama Sarayı pek büyük bir saray olmamakla birlikte son derece zarif ve muhteşem bir saraydı. Aya Mama



Şekil 5. Türk Çağı Öncesi - 1453 Sonrası Eyüp: Osmanlı Klasik Dönemi (16. Yüzyıl.) (10, S. 135).

manastırını ise gerek mevkiinin güzelliği, gerekse şehrin gürültüsünden uzaklığı ile inzivaya çekilerek ibadette bulunanlar için uygun bir yerdi. Saraya çok yakın olan Aya Mama manastırında artık dünya işleri ile alakasını kesmiş saray kadınları oturmaktaydı. Söz konusu manastırın küçük kilisesinin farklı bir statüsü vardı ve bu kilisenin papazı büyük bir imtiyaza sahipti. Harbe gide-



1. 1949 yılında Eyüp'de Silab-tarağa'da Roma devrine ait bir yapının temelleri, bir mymphaion veya bir sunak ve mermer heykel kalıntıları ile, Alibeyköyünde define arayıcıları tarafından bulunan bazı mabzenler, mezarbaşı, M.Ö. 2. Yüzyıla ait mezar steli Haliç'in yukarı ucundaki yerleşmeler ait izler sayılabilir. (67, s.I-265)
2. Kozmidionq Rumca "yeşil" anlamına da gelmektedir. Bu isim, burasının yeşili bol bir bölge olduğunu da çağrıştırmaktadır.
3. Taribçi Kayseri'li Prokopios'un, bu kiliseyi tarif derken "Haliç tarafından bu kiliseye gidenler onu karşılarında ayrıca bir tepe, "Akropol gibi bulurlar" demektedir. Burada "Akropol" ile, kilisenin etrafını yüksek duvarlarla son derece tabkim edilerek mubafaza edildiği, uzaktan görenlerin burasını adeta müstahkem bir mevki zannettikleri anlatılmak istenmiştir (2, s.9;11).

Şekil 6. Türk Çağı Öncesi - 1453 Sonrası Eyüp: Batıdan Etkilenme Dönemi (17. Yüzyıl başı-18. Yüzyıl sonu.) 1750 (7, S. 76)

Şekil 7. Türk Çağı Öncesi - 1453
Sonrası Eyüp: Batıdan Etkilenme
Dönemi (17. Yüzyıl 18. Yüzyıl).
(10, S. 444)

4. Mesleki disiplinim nedeni ile bildiri konum yerleşme dokusunun tarihsel süreç içinde gelişimi ile ilgili olup, burada bu bususa bilgi mahiyetinde ve kaynakçalara dayanarak değinme gereğini duydum. Ancak konuşmalar esnasında Sn. Hocamız Prof. Dr. S.Eyice ve ilgili konuşmacılar kılıç kuşanma törenlerinin Osmanlı Padişahlarına özgü bir merasim olduğu, Hristiyan dünyasında taç giyme merasimi bulunduğu konusunda dikkati çekmişlerdir.

5. Yazar Meryem Kilisesi'nin su kıyısında yer alan çok uzun, yüksek ve muhteşem bir yapı olduğunu anlatmaktadır. 6. Yüzyıldan itibaren Bizans'ın kutsal bir ziyaret yeri olan Meryem Kilisesi ve Ayarması 1434'de yanmış, yerine yapılan kilise Ortodokslarca saygı görmeye devam etmiştir (1, s. 266-267).

6. Söz konusu kilisenin temelleri su içine atılmıştır. Prokopios, "Gizli Tarib" isimli bir başka eserinde ise, bu yapıyı "dalgaları yapılar ile boyunduruga alma" ve "parayı suya gömme olarak değerlendirmiştir (1, I-S 266, 267).

7. 3. Haliç Köprüsü'nün ayaklarının yapımı esnasında 1972'de Ayvansaray'da surlar dışında toprak içinde bulunan "çok ince ve değişik bir işçiliğe sahip, üzerlerinde çeşitli hayvan kabartmaları olan, 6. Yüzyıla ait iki sütun başlığı, "muhtemelen Justinianos'un bu yapılarından birinin kalıntıları olmalıdır. (1., S. I-267)



cek imparatorlara, kumandanlara ve asilzadelere, hareketlerinden evvel bu kilisede, özel bir merasim ile kılıç kuşattı (4). Bu manastırın yakınında ayrıca Leon Makelos olarak adlandırılan bir başka manastır daha vardı (2, S.9-11;3,S.13).

Yine tarihçiler, surun Vlaharna (Blakernai) kapısı yakınında Aya Fotini, Bugün Feshane'nin bulunduğu mahalde Aya Pantelemon veya Teodora'nın kilise ve şatosunun bulunduğunu, bunları İmparator Jüstinyen I. (527-567)'in eşi



Şekil 8. Türk Çağı Öncesi - 1453
Sonrası Eyüp: Sanayileşme ve
Batılılaşma Dönemi (19. Yüzyıl Başı
- 1950) 1913-1919 (17).

İmparatoriçe Teodora (ölümü 547) için yaptırmış olduğunu, bu kiliseden az ötede Defterdar Mevkii civarında ahşaptan bir köprü bulunduğunu, bunu Kayser Jüstinyen'in sonradan oniki kemer üzerine kargir olarak inşa ettirdiğini yazmaktadır. Bu köprüye Deve Köprüsü (Kamiloye Fıre) denilirdi ve bu köprüyü geçince bugün Defterdar İskelesi'nin olduğu yerde Aya Mama'nın küçük bir limanı bulunmaktaydı (2,S.9).

6. yüzyılda Haliç'in Akdeniz'in başlıca tabii limanlarının başında geldiği anlaşılmaktadır. Bu yüzyılda, İmparator Justinianos'un yaptırdığı veya ihya ettiği dini tesisleri anlatan "yapılar" isimli kitabın yazarı Prokopios, Haliç kıyılarında boydan her tarafında demirlemenin mümkün olduğunu, böylece Haliç'in şehre büyük hizmet sağladığını söylemekte, İmparator'un Blakhernai'de, sur dışında, su kıyısında yüksek ve muhteşem bir yapı olan Meryem kilisesi(5), sahilde temelleri su içine atılan Priskos ve Nikolaos adlarına bir kilise daha yaptırdığını anlatmaktadır (6)(7), (1, S. I-266,267).

Bu dönemde Hz. Halid'in türbesinin civarının servi ağaçları ile kaplı olduğunu ve Bizanslıların buraya avcı anlamında "Kinigos" dediklerini, buradaki çayırılıkta imparatorlara ait, bu ismi taşıyan bir av köşkü bulunduğunu, Bostan İskelesi civarında ise Bahariye kıyısında küçük bir liman ile devlet gemilerini yapma ya mahsus bir tersane bulunduğunu tarihçiler ifade etmektedir (8) (2,S.11).

Ayrıca sur dışı ve Eyüp'ün bu dönemde Bizans'ın süt ihtiyacını karşıladığı, ayrıca burada Haliç'in çamurunun işlendiği tuğla harmanlarının bulunduğu bilinmektedir. (4,S.27). Aynı zamanda sur dışı bu dönemde şehrin nekropülü idi(5,S.1).

Fetihden önce İstanbul birçok kez saldırıya maruz kalmış, bu kuşatmaların her defasında şehrin dışı yağmalanmış ve mevcut yapılar tahrip edilmiştir(9).

Fatih Sultan Mehmed de 1453'de İstanbul'u kuşattığında Eyüp ve çevresindeki mabet ve yapılan birer taş yığını halindeydi. Bu taşların bir kısmı Eyüp Sultan Türbesi ve Camii'nin inşaatında kullanılmıştır.

2. TÜRK ÇAĞI-1453 SONRASI EYÜP.

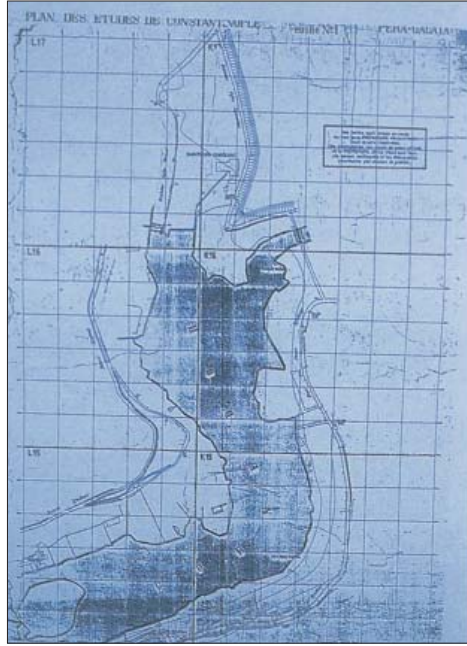
Türk Çağ'ında Eyüp yerleşme dokusunu ise yukarıda giriş bölümünde izah edildiği üzere altı alt zaman dilimi içinde inceleyerek günümüze kadar getirmek mümkündür. Eyüp, bu dönemde, bu çerçevede aşağıdaki biçimde incelenmiştir.

2.1. OSMANLI İLK DÖNEMİ (1453-15 YÜZYIL SONU):

Dünyaya hakim bir imparatorluk kurmak üzere sistemli bir şekilde hareket eden Fatih Sultan Mehmed'in İstanbul'u fethinden sonra karşı karşıya kaldığı en önemli sorun, hiç şüphesiz ki, bu kesitte jeopolitik, coğrafi konumu ve özellikleri itibarıyla bu son derece önemli kentin tarihselliğine ve önemi-ne uygun bir biçimde imar ve iskân edilmesi olmuştur. E. H. ayverdi ve Ö. L. Barkan, bu konu ile ilgili: "Devletin bütün mal, insan, malzeme kaynakları tıpkı bir savaşa hazırlanır gibi bu uğurda seferber edilerek, Fatih sultan Mehmed II. Vakfiyesinde zikredilen" hüner bir şehir bünyad eylemektir/reaya kalbin âbâd eylemektir" beytinde ifadesini bulan şahane bir anlayış ve davranışla bu "mesele" ile meşgul olunmuştur" ifadesini kullanmaktadırlar (8,S.X.)

Ancak Osmanlı Devleti'nin o dönemdeki kaynaklarının zenginliği ve yönetim kudreti de bu imkanı sağlamıştır.

İstanbul'un imarında daha önce Bursa ve Edirne'de uygulanmış olan, hayır işlerinin gerçekleştirildiği ve vakıf yolu



ile sürekliliğin sağlandığı, "İmaret sistemi" olarak isimlendirilen, külliye halindeki tesisler kullanılmıştır ve bu tesisler İstanbul'da imar ve iskân edilmek istenen yeni yerleşme alanlarının çekirdeğini oluşturmuştur.

Bu çekirdek etrafında zamanla; bu merkezlerin getirdiği kolaylıklar, vergiden muafiyet, yerleşmek isteyenlere arsa ve ev vermek gibi teşvik edici tedbirler ile de yerleşme alanı genişlemiş, yeni mahalle ve semtler oluşmaya başlamıştır. Bu yeni gelişen mahalle ve semtlerin çekirdeğini genelde vakıf tesisleri teşkil etmektedir.

Din, toplum yararı ve hayır yapma duygu ve düşüncesinin birbirini beslediği toplumda, devlet adına padişahlar tarafından yapılan vakıf tesisleri yanın-



Şekil 9. Türk Çağı Öncesi - 1453 Sonrası Eyüp: Sanayileşme ve Batılama Dönemi (19 Yüzyıl Başı - 1950) 1913-1919 (17).

8. Alibey ve Kâğıthane derelerinin getirdiği çamurlarla dolan limanı, İmparator Kantakuzen (1347-1354) bir hayli para sarfederek temizletmiştir (2, S.11).

9. Bulgarlar Konstantinopolisi zaptetmek için surlara hücum ettiklerinde, sur dışında bulunan Aya Mama Sarayı ile Manastır'ı'nı tahrip etmişler, bütün eşyaları, sarayın altın somaki direklerini, kapı ve pencerelerini söküp memleketlerine götürmüşlerdir (2, s.11).

Şekil 10. Türk Çağı Öncesi - 1453 Sonrası Eyüp: Sanayileşme ve Batılama Dönemi (19 Yüzyıl Başı - 1950) İstanbul Keşfiyat ve İnşaat A.Ş. 1920-1923 (17).

Şekil 11. Türk Çağı Öncesi - 1453 Sonrası Eyüp: Sanayileşme ve Batılama Dönemi (19 Yüzyıl Başı-1950) (10, s. 463)



10. Bu dönemde İstanbul sur dışına taşılırken Eyüp semti de İstanbul bütününden ayrı düşünülmemiştir. E.H. Ayverdi, burada, daba fethin altıncı senesinde, yani 863 (1459)'de İstanbul (sur içi) ve Bilâd-ı Selhase yani Eyüp, Galata, Üsküdar kadılıklarını, İstanbul kadısı Hızır Bey'in vefatından sonra yerine geçen Molla Hüsvrev'in şahsında birleştirmek suretiyle önemli bir adım atıldığını, bundan sonra da bir şabsın üzerinde olsun veya olmasın bu dört kazımın kaderinin bir arada yürütüldüğünü söylemektedir (9, S.5).

11. E. H. Ayverdi, İstanbul mahalleleri için hayli doküman olmasına rağmen, Eyüp semtine ilişkin olanlar hakkında Galatadakiler kadar dabi veri olmadığını, vakfiyeler ve tabrir defterlerinin bu semti hemen hiç ihtiva etmediğini ifade etmekte, mahallelerin çekirdeğini teşkil eden cami ve mescitleri ilk hareket noktası olarak ele almaktadır. (9, S.53)

12. Bu çalışmada bu dönemde yapılan yapılar, yapım tarihlerine göre işlenerek dokunun yayılması tespit edilmeye çalışılmıştır.

da halkın varlıklı kesiminin de vakıflar kurması, İstanbul'daki imar hareketlerini dolaylı olarak desteklemiştir. İstanbul'un fethinden sonra başlangıçta birer toplanma merkezi durumunda olan; fetih de yaralık göstermiş, burada mülk edinmiş, hayırsever zatlar ile İstanbul'a gelip yerleşen varlıklı iş sahibi kişiler tarafından kurulan cami, mescit gibi vakıf eserlerin etrafında ufak topluluklar halinde gelişmeye başlayan mahalleler, genelde bu cami veya mescitlerin isimleri ile anılmıştır.

Fatih'in İstanbul'u alması ile güdümlü bir imar ve iskân politikası sürdürmüş; Bizans döneminde sur dışına taşmayan şehir, sur içinde bir Türk-İslâm kimliğine bürünürken aynı zamanda sur dışına taşırılarak geliştirilmiştir. Fethin



Şekil 12. Türk Çağı Öncesi - 1453 Sonrası Eyüp: Kentleşmede Büyük Değişimler Dönemi (1950-1984), Hava Fotoğrafı 1961: Eyüp Eski Yerleşme Alanları Kent Dokusu (17).

hemen akabinde, Hz. Halid bin Zeyd Ebu Eyyub el Ensari'nin kabrinin bulunduğu rivayet edilen yerde, Padişahın iradesi ile türbesi yaptırılmıştır.

Fethin beş-altıncı senelerinde 863 (1458/1459)'de, türbenin yanında, yine Fatih tarafından İstanbul'un ilk selâtin camii inşa ettirilmiş ve yine aynı yıllarda bu yapılara eklenen medrese, kütüphane (medresenin içinde), imaret, çifte hamam ile sur dışının ilk Türk-İslâm külliyesi teşkil edilmiştir. Yine Padişah tarafından kurulan bir vakıf ile bu hizmet yapılarının yaşaması temin edilmiştir. Bilindiği gibi türbe, camii ve hamam günümüze ulaşan yapılardır. İstanbul'un fethinin hemen arkasından teşkil edilen bu külliye, Eyüp yerleşmesinin çekirdeğini teşkil etmiş, Bizans döneminde iskân edilmemiş olan şehrin dışında kalan bu bölge, fetihden hemen sonra teşekkül eden sekiz mahalle ile iskana açılmıştır (10) (9,S.3-10, 53-54).

E.H. Ayverdi'nin hazırladığı, yaklaşık olarak sekiz mahalleyi ve dokunun yayıldığı alanı gösteren harita (11) (Bkz. Şekil 3) ile bu çalışma ile ilgili olmak üzere hazırlanan ve yerleşme dokusuna yayıldığı alanı gösteren harita (12) (Bkz. Şekil 4) incelendiğinde görülmektedir ki, Fatih dönemi sonunda bu günkü Eyüp yerleşme alanının eski kent dokusunun önemli bir kısmı, arada boşluklar da olsa iskâna açılmıştır. Eyüp sultan camii çevresinde başlayan iskân yayılarak güney-kuzey doğrultusunda, sahilde surların hemen yakınında yer alan Ya Vedud Tekkesi (Abdül Vedud Camii)'nden sahil boyunca geride bugünkü Piyerloti tepesinde yer alan Karyağdı Baba Tekkesi'nin hizasına kadar devam etmekte geride ise kuzey-güney istikametinde Karyağdı Baba Tekkesi ve Uluca Baba Mescidi'nden surlara doğru Kasım Çavuş Mescidi çevresi, Sofular Mescidi çevresi, Fethi Çelebi Camii çevresi, Çayırbaşı ve Bey (Mehmed bey) mescitleri çevresi olmak üzere birleşerek yayılmıştır. Söz konusu camii ve mescidler

çevresine bu camii ve mescidlerin ismini alan mahalleler teşekkül etmiştir. Bundan sonra doku uzun süre fazla yayılmamıştır.

İstanbul'un imar edilmesinin paralelinde onun kadar önemli olan diğer bir konu ise iskân edilmesi olmuştur(13). İstanbul'un iskânı için uygulanan politikalar çerçevesinde (14), Eyüp Sultan imareti çevresinde Bursa'dan gelenler yerleştirilmiştir (9, s.70-80).

"Fatih devrinde" İstanbul'un nüfusu-na ilişkin veriler kısıtlıdır. Bazı belgelerde bu döneme ait ev ve dükkân sayıları verilmektedir. Bunların yanında bazı araştırmacılar ise konuya o dönemin Türk aile yapısı ve yaşam tarzını gözönüne alan varsayımlarla yaklaşarak bazı rakamlar yakalamaya çalışmışlardır. E. H. Ayverdi'ye göre, İstanbul ve Bilad-ı Selasi'de 185000-195000 arasında insan yaşadığı tahmin edilmektedir (9,S.82).

Burada Eyüp ile ilgili detaylı bilgi bulunmaması ile birlikte oluşan on mahallenin ellişer konut olduğu ve her konutta sekiz kişinin yaşadığı ön kabulü sonucu nüfus 4000 olarak tahmin edilmiştir (9, S. 82).

2.2. OSMANLI KLASİK DÖNEMİ (16. YÜZYIL)

Fatih döneminde başlayan imar hamleleri, Sultan II. Beyazıt ve özellikle kanuni Sultan Süleyman tarafından inşa ettirilen cami, imaret kırkçeşme su yollarının yapılması gibi büyük imar faaliyetleri ile devam ettirilmiştir (15).

D. Kuban, Arnold Con Harff'ın 1496/1497'e İstanbul büyük bir şehir olarak tanımladığını söyleyerek Sultan II. Beyazıt'ın saltanatının ortalarında nüfusun 200 000'e yaklaşmış olduğu tahminini yapmakta ve bu nüfusun %10'una yakın bir kısmının Haliç kıyılarına ve özellikle Eyüp ve Balat'a yerleşmiş olduğunu ifade etmektedir.

Kanuni döneminin sonlarında ise nüfus 500 000'e yaklaşmıştır. Bunun %30-40 oranında bir kısmının surlar dı-



şında yerleştiği ve en yoğun sur dışı yerleşmesinin ise Galata dışında Eyüp ve Kasımpaşa'da olduğu tahmin edilmektedir.

Bu dönemde Haliç sahilleri ve Eyüp büyük bir gelişme göstermiştir. Özellikle Kanuni döneminde Eyüp'e imaret sistemi ile kurulan ve vakıf yolu ile yaptırılan cami, mescid, medrese, sıbyan mektebi çeşme, sebil, hamam, imaret, türbe yapıları gibi dini, kültürel, sosyal, ticari fonksiyonlar taşıyan yapılar; bunların birkaçının bir arada bulunduğu külliye niteliğinde yapı kompleksleri tekke yapıları inşa edilmiş; sahiller bahariye kıyıları boyunca saray ve yalılar



Şekil 13. Türk Çağı Öncesi - 1453 Sonrası Eyüp: Kentleşmede Büyük Değişimler Dönemi (1950-1984), Hava Fotoğrafı-1961: Eyüp Yeni Gelişme Alanları Yerleşme Dokusu (17).

13. Fetih öncesi İstanbul, işgal ve tabirler, Venedik ve Cenovalıların ekonomik baskı ve istismarı ile eski gücünü ve hinterlandını kaybetmiş, nüfusu 70000'i geçmeyen boşalmış ve baraş bir şehirdi. Fetihden sonra esir muamelesine tabi tutulan balkın memleketin diğer taraflarına dağıtılmış olması da iskân sorununu ön plana çıkarmıştır.

14. İstanbul'un iskân edilmesinde takip edilen politika, burada yerleşmek isteyenlere Rumların boşalttıkları evlerin mülk olarak verilmesi ve fetih esnasında hizmetli geçenlere verilen geniş imsanların ötesinde, İstanbul'u Ticari ve ekonomik açıdan kalkındırmak için memleketin her tarafından müslüman ve hristiyan, varlıklı, büyük tüccar, tecrübeli iş adamı, ulema, her meslekten seçkin sanatkârlar gibi işe yarayan kişilerin bulunarak Tebirci (sürgün) yolu ile İstanbul'da yaşamaya mecbur kılınması ve kendilerine ev, dükkân temin etmek gibi imkânlar yaratılarak burada yerleşmelerinin sağlanmasıdır. İstanbul ve civarının iskânında fidye vererek geri dönen Rum esirler ve efendileri ile birlikte gelen köleler de işgücü ihtiyacını karşılamak üzere yer almıştır (8, S.X-XIV).

Şekil 14. Türk Çağı 1453 Sonrası Eyüp: Kentleşmede Büyük Değişimler Dönemi (1950-1984), Hava Fotoğrafı-1961: Alibeyköy ve Kağıthane Dereleri Ağzı ve Çevresi Yerleşme Dokusu (17).

Şekil 15. Türk Çağı 1453 Sonrası Eyüp: Kentleşmede Büyük Değişimler Dönemi (1950-1984), Eyüp Yerleşme Merkezi ve Çevresini Gösteren, 1960 Yılı Öncesine ait bir fotoğraf (Eyüp Yeni Yol henüz açılmamıştır ve çevredeki boş bostanlık alanlar Eyüp merkezine kadar inmektedir. (6)



15. Fetih'ten sonra İstanbul en aşağı bir asır boyunca büyük bir şantiye halinde devamlı imar ve inşa edilmiş, liman ticareti nedeni ile başlangıçta Haliç kıyılarından birinci, ikinci ve üçüncü tepelere ve nihayet Marmara sabiline doğru giderek yayılan kubbe ve minarelerin hakim olduğu yeni çebresi ile şehre, Türk-İslâm kimliği kazandırılmıştır.

16. Sempozyuma "Hz. Ebu Eyüp Ensari Vakfı Muhasebelerinden 16 yy. sonunda Eyüp Kasabası" isimli özgün bir bildiri ile katılan Sn. Prof. Dr. Stefanos Yerasimos, bu araştırmasının sonucunda 22 mahallenin ortaya çıktığını ifade etmiş ve nüfusa ışık tutacak bilgiler vermiştir.

17. Ayvansaray civarında Sultan IV. Mehmet'in kızı Hatice Sultan'a (ölümü 1743/1744) ait saray, Sultan III. Mustafa'nın kızı ve Sultan I. Abdülhamit'in yeğeni Beyhan Sultan (1766-1824) tarafından yaptırılan, 1802-1814 yıllarında el değiştirilerek I. Abdülhamit'in kızı Hibetullah Sultan'a geçen beyhan

ile dolmaya başlamıştır. Cami, külliye, tekkeler ile birlikte hazireler, namazgah, mesire alanları gibi açık kullanım alanları oluşmuştur. D. Kuban, Kâğıthane'nin muhtemelen bu dönemde mesire yeri olduğunu söylemektedir (11, S. 33)

Bu dönemde Eyüp'ün yerleşme dokusu, bir önceki döneme göre fazla yayılmamakla birlikte mevcut doku içinde önemli imar hareketleri olmuştur. Mimari yapı, malzeme ve süslemelerde yansıyan üslubu ile Osmanlı klasik döneminin en güzel örneklerinin sergilendiği bu yapılar, burada gelişen kültürel ve sosyal ortamın da bir göstergesi olmuştur(16), (Bkz. Şekil 5,6).

2.3. BATIDAN ETKİLENME DÖNEMİ (17. YÜZYIL-18. YÜZYIL):

Bu dönemi kapsayan 17. Ve 18. Yüzyıllarda yapılan haritalara baktığı-



mızda genelde hemen hepsinin fiziksel olarak doğru çizilmediğini görmekteyiz. Ancak bu haritalardan kentsel dokunun yayılması ile ilgili doğru ipuçları yakalamak mümkündür. Ayrıca yine bu devirde inşa edilen yapıların incelenmesi de bize gerek iskân alanının yayılışı, gerekse o dönemin sosyal ve kültürel yapısı hakkında yeterli bir fikir vermektedir.

Dolayısıyla gerek söz konusu mevcut haritaları incelediğimizde, (Bkz. Şek. 7,8,9,10,11,12,13,14,) gerekse bu dönemde yapılan imar faaliyetlerine baktığımızda şehrin surları iyice yaklaştığı anlaşılmaktadır. Yerleşme dokusu fazla genişlememekle birlikte Fatih döneminde oluşan dokunun içinde yeni külliye, camii, Tekkeler kurulmuştur. "Lâle devri"ni de kapsayan bu dönem, İstanbul genelinde olduğu üzere Eyüp içinde çeşme, sebil gibi su yapıları açısından en zengin dönem olmuştur ve bu yüzyılın karakteristik yapılarından olan çeşmelerin önemli bir kısmı Eyüp'te inşa edilmiştir. Şah Sultan Külliyesi, Mihrişah Sultan Külliyesi, Kallenderhane Tekkesi'nin sebil, çeşme yapıları döneminin en güzel örneklerindedir.

Bugün dahi işlevini sürdüren Mihrişah Sultan İmareti, sultan II. Selim'in annesi tarafından külliyesinin bir parçası olarak o dönemde kurulmuştur.

Osmanlı Klasik dönem üslubunun mimari yapı ve süslemeler de yavaş yavaş terk edildiği, batı üslubunun karakteristik biçimlerinin yansımaya başladığı üslup farklılaşmasının ortaya çıktığı bu dönemde, Şeyh Murat tekkesi yapı kompleksi gibi çok güzel yapılar inşa edilmiştir.

Kâğıthane'de Sadabad kompleksinin yapıldığı bu dönemde Eyüp sahilleri, bahariye kıyılarına kadar sultan sarayları(17), devlet büyüklerinin yaptırdığı yalılar ve köşklerle dolmuştur ve bu yapılar bu dönemde bir sayfiye yeri olarak rağbet gören Haliç sahillerinde inşa edilen ve döneminin mimarisi üslup ve

Şekil 16. Türk Çağı 1453 Sonrası Eyüp: Kentleşmede Büyük Değişimler Dönemi (1950-1984), Hava Fotoğrafı-1972: Rami ve Çevresi Yerleşme Dokusu (17).

süsleme örneklerini taşıyan zarif yapılarıdır.

Doğan Kuban; Sultan II. Mahmut zamanında yapılan bir nüfus tahririne dayanarak bu kesitte nüfusun 400000 civarında olduğunu kabul etmekte ve 17. Ve 18. Yüzyıllarda şehir nüfusunun devamlı olarak artmadığını söylemektedir (, s. 40). Yine bu dönemde kurulan çeşmelerin nüfus yoğunluğunda artmaya tekabül edebileceği gibi bir yorum getirmektedir ki "Lale devri"nde Eyüp'te yapılan çeşmelerin oranı, bu dönemde burada bir nüfus yoğunlaşması olduğunu göstermektedir (11,S.38)

2.4. SANAYİLEŞME VE BATILILAŞMA DÖNEMİ (19. YÜZYIL BAŞI - 1950):

Bu dönem Sultan II. Mahmut ile başlayan, geleneksel yapıda köklü değişiklikler meydana getiren bir dönemdir. Her değişim de olduğu gibi sancılarını da birlikte getirmiştir. Batılı anlamda kurumsal yapıda getirilen değişiklikler, sanayileşmede atılan ilk adımlarla birlikte yeni teknolojinin ithali ve yine sanayileşmenin getirdiği şehirleşme, göç beraberinde gelen nüfus patlaması, şehirlerin planlanabileceği anlayışının yerleşmesi ile birlikte yapılan çalışmalar; sosyal yapıda, kültürel yapıda ve kentin fiziksel dokusunda büyük değişimler dönemini başlatmıştır.

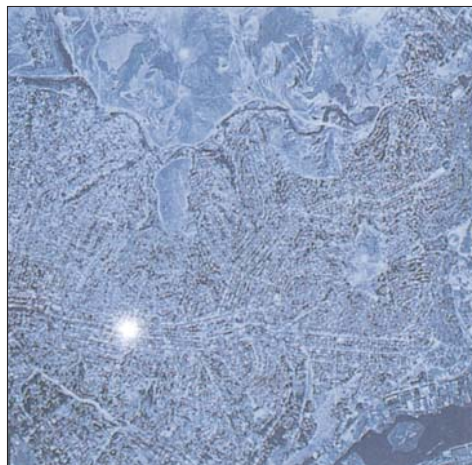
Haritalar şehir dokusunun gerçek fiziksel oranlarının yansıtıldığı haritacılık tekniği ile hazırlanmış ve doğru çizilmiş haritalardır. Özellikle 1913-1925 yılları arasında üretilen eski şehir haritaları, üzerlerinde imar uygulamalarına ilişkin planların gerçekleştirilebileceği detayda çizilmiş haritalardır (Bkz. Şekil, 15, 16, 17, 18, 19, 20, 21, 22, 23, 24, 25) ve artık bu dönem, şehirlerin batılı anlamda önceden düzenlenebileceği anlayışının yerleştiği bir dönemdir.

Yeniçeri Ocağı'nın kaldırılması ve



ordunun batılı anlamda yeniden teşkilatlandırılması ile şehrin çevresinde, yeni yerleşme alanlarının silüetine hakim noktalarda büyük kışla yapıları yapılmaya başlanmıştır. Bunlardan biri de Eyüp'te Rami tepesinde 1244 (1828/1829) de inşa edilen Rami Kışlasıdır.

Yerleşme alanı 17., 18. Yüzyıllardaki gelişmeyi aksettiren batıdan etkilenme döneminden itibaren başlangıçta çok fazla değişmemiştir. Sur dibine yaklaşan yerleşme dokusu, Edirnekapı hizasından Fethi Çelebi ve Nişanca semtlerini sararak, Rami tepesinin altında İslâm bey Caddesi'nin üzerindeki Kasım Çavuş Camii'nin arkasında ve Piyer Loti çevresinde sınırlı kalarak gelişmiştir. Bahariye sahillerinde Taşlı Burun'a kadar sahil sarayları ve yalılar ile yapılmış görülmektedir. Yerleşme alanının çevresi; Eyüp Camii'nin arkası Piyer Loti'ye doğru tarihi Eyüp Mezarlığı; Fethi Çelebi Otakçılar yerleşmesi-



Şekil 17. Türk Çağı 1453 Sonrası Eyüp: Kentleşmede Büyük Değişimler Dönemi (1950-1984), Hava Fotoğrafı-1972: İslâm bey Caddesi ve Tarihi Eyüp Mezarlığı Sırtları Yeni Gelişme Alanları (17)

Sultan-Hibetullah Sultan Sarayı, Sultan III. Ahmet'in kızı Fatma Sultan'a (doğumu 1704) düğün bediyesi olarak verilen, Sultan III. Selim zamanından itibaren Sultan I. Abdülhamit'in kızı Sultan II. Mahmut'un ablası Esmâ Sultan'a geçen Fatma Sultan/ Esmâ Sultan Sarayı, Sultan III. Mustafa'nın kızı, Sultan III. Selim'in kızkardeşi Hatice Sultan'a ait saray, Bahariye kasrı bu dönemde Haliç sahillerinde inşa edilen saraylardır.

Şekil 18. Türk Çağı 1453 Sonrası Eyüp: Kentleşmede Büyük Değişimler Dönemi (1950-1984), Hava Fotoğrafı-1975: Eyüp Yeni Gelişme Alanları (17).

Şekil 19. Türk Çağı 1453
Sonrası Eyüp: Kentleşmede Büyük
Değişimler Dönemi (1950-1984),
Hava Fotoğrafı-1976: Eyüp Yeni
Gelişme Alanları (17).



nin altında sur dibi sahile kadar mezarlık ve hazire alanları; gerideki sırtlar ise ağaçlık ve açık alanlar olmak üzere, boş alanlar ile çevrilmiştir.

Ancak, Rami Kışlası'nın kurulması ile 1830'lu yıllardan itibaren Rami tepelerinin eteklerinde başlayan iskân Düğmeciler (dökmeciler)'e doğru daha da gelişmiş, Kasım Çavuş Camii'nin çevresinde Piyer Loti tepesine doğru çıkmış, İslâmbey Caddesi boyunca da Üç Şehitler vadisine doğru uzanmıştır. 1890 tarihli haritada henüz Rami Kışlası'nın altındaki yeni yerleşme dokusu görülmemektedir. Ancak eteklerde başlayan yerleşme sırtlara doğru tırmanmaya başlamıştır. 1913-1920 tarihli ve daha sonra hazırlanan haritalarda kışlasının hemen altında grid sistemle oluşturulmuş yol dokusu ile yeni yerleşme alanı gösterilmektedir. 19. Yüzyılın ikinci yarısında Balkanlardan gelen göçmenlerin yerleştirildiği bu yeni yer-



Şekil 20. Türk Çağı 1453
Sonrası Eyüp: Kentleşmede Büyük
Değişimler Dönemi (1950-1984),
Hava Fotoğrafı-1976: Alibeyköy-
Kağıthane Dereleri Ağzı ve Çevresi
Yeni Gelişme Alanları (17).

leşme alanları ile yerleşme dokusu Rami tepesine tamamen yayılmış bulunmaktadır.

Sahilde ise, D. Kuban 1837 tarihli Moltke tarafından hazırlanan haritada sahilde Eyüp ile surlar arasında bazı yalılarının hâlâ mevcut olduğunu, Stolpe'nin 1882'de hazırladığı planda ise sanayi dağılımının önemli bir kısmının Eyüp'te olduğunu söylemektedir (11, S. 42-44). Biz 1930'lu yıllara kadar Eyüp sahilinde bazı yalılarının var olduğunu bilmekteyiz. S. Eyice, son kalan ahşap harap bir yalının 1946'da Şah Sultan Camii yakınında hâlâ durduğunu söylemektedir (1, S.I.282). 1913-1920 tarihli ve sonraki haritalarda net bir şekilde sahil sarayları ortadan kalkmış, yerlerini sur dibindeki büyük depo yapındaki Feshane Fabrikası, iplik hane kışlası yapıları almıştır. Yine bu haritalarda Bahariye kıyılarında Şah Sultan tekkesi ve Bahariye tekkesi (Mevlevihanesi) hâlâ varlığını sürdürmektedir. Ve bu büyük fabrika yapılarının dışında sahil genelde boş görülmektedir. Bahariye Tekkesi yapıları 1938/1939'da mescid ve haziresi hariç tamamen ortadan kalkmıştır. Şah sultan Tekkesi hâlâ cami olarak işlevini sürdürmektedir. H. Prost tarafından 1936/1937 yılında hazırlanan 1939 yılında uygulamaya konulan plânda Haliç'in bir sanayi aksına dönüştürülmesi ile sahil bu tarihten itibaren sanayi ile dolmaya başlamıştır. 1950 yılından sonra hızlanan sanayileşme hareketleri hızlandırmış olmalıdır. Burada dikkati çeken bir hususta İstanbul ve Türkiye'nin ilk enerji santrali olan ve 1913'de kurulan "Silahtarağa Termik Santrali'nin, 1913-1920 tarihli ve sonraki haritalarda gösterilmiş olmasıdır. Haliç kıyılarında sanayinin gelişmesinde söz konusu santralin büyük payı olmuştur. Ancak 1922 (Copyright) tarihli haritada Kâğıthane iskelesi görülmekte ve o dönemde Haliç vapurları buraya kadar işlemektedir (Bkz. Şekil 20).

Bunların dışında, Fatih dönemi ve

Osmanlı Klasik döneminde gelişen eski kent dokusu fazla değişmemekle birlikte, bu süreç için de yeni ihtiyaçlar ve sosyal ve kurumsal yapıda oluşan değişiklikler sonucu, döneminin mimari üslubunu yansıtan Sultan Reşad Mektebi gibi yeni yapıların inşa edilmesi, Eyüp'ün sosyal, kültürel ortamının gelişmesine katkısı olan hareketler ve değişimler meydana getirmiştir.

2.5. KENTLEŞMEDE BÜYÜK DEĞİŞİMLER DÖNEMİ (1950-1984)

D. Kuban, sur dışının I. Dünya Savaşı sırasında, bahçe ve bostanlıktan ibaret olduğunu söylemekte, şehrin, bütün tarihi boyunca batı yönünde surları aşmak eğilim göstermemesini ilginç bulmakta ve bu olgunun yalnız başına eski İstanbul ile bugünün İstanbul'u arasındaki strüktürü gösteren önemli bir gösterge olduğunu ifade etmektedir. (11.S.17)

Yine aynı eserde yazar, Osmanlı İmparatorluğu'nun yaşama gücünün tükendiği yıllarda zehirin, Batı dünyası ile ilişkiler kuran bölümlerinin gelişmesine karşın, "tarihi çekirdeğin ve eski yerleşme bölgelerinin terk edilmiş halinin üzüntü veren bir halı" olduğunu söyleyerek, Osmanlı İmparatorluğu'nun kalbinin attığı Osmanlı İstanbulu'nun da çöken İmparatorluk ile birlikte çökmesinin doğal olduğunu ifade etmektedir. Ancak: "...bugün aynı mahallenin, estetik bakımdan olumlu veya olumsuz, fakat büyük bir hırs ve enerji ile yeniden inşa edilmesi, toplumun bitmiş olan bir düzeninin yerine yenisini koyma iradesinin ifadesidir..." demektedir. (11, S. 47)

1936/1937 yıllarında hazırlanan ve 1939 yılında uygulamaya konulan Prost planı, II. Dünya savaşı sonrasında İstanbul'un nüfusunun hızla artması karşısında büyümeyen bir kentin plânı olarak hazırlandığı için yetersiz kalmış-



Şekil 21. Türk Çağı 1453 Sonrası Eyyüp: Kentleşmede Büyük Değişimler Dönemi (1950-1984), (10. S. 481)

tır (12,S.31-32). 1950 yılından sonra ise İstanbul hızlı bir şehirleşme sürecine girmiştir. Bu süreç, hızlı sanayileşme, konut ihtiyacından doğan kaçak yapılanma, arsa spekülasyonu, kent içi trafiğinde meydana gelen sıkışıklık gibi şehir için son derece önemli sorunları da birlikte getirmiştir. Bu sorunları çözmek üzere başlangıçta yapılan kurumsal, yasal düzenlemeler ise yetersiz kalmıştır.

1950 den 1956 ya kadar İstanbul'un imar faaliyetleri fazla hareketli geçmiştir. 1956 yılından itibaren ise şehir



Şekil 22. Türk Çağı 1453 Sonrası Eyyüp: Yerel Yönetimlerin Etki Dönemi (1984 ve sonrası). (10. S. 186).

bütünüyle büyük bir imar operasyonuna sahne olmuştur(18).

Bu dönemde İstanbul genelinde olduğu gibi Eyüp içinde de bazı imar faaliyetleri gösterilmiştir. Rami kışla Caddesi kuvvetli bir bağlantı yolu haline getirilerek, Cami meydanına geniş bir bulvar ile bağlanmıştır. Eyüp Yeni Yol olarak adlandırılan bu yol 1957'den sonra açılmış olmalıdır (Bkz. Şekil 26). Eyüp Camii'nin civarında Cami-i Kebir caddesi üzerindeki dükkanlar yıktırılmış, yerine Belediye fen işleri müdürlüğü tarafından geçici dükkanlar inşa edilmiştir. Eyüp Sultan Camii önündeki eski haritalarda görülen ve "Oyuncakçılar Adası" olarak geçen ada da Eyüp Bulvarı açılırken kaldırılmış olmalıdır.

27 Mayıs 1960 askeri müdahalesinden sonra, Mederes operasyonunun yarım kalan işlerini tamamlamak üzere, İstanbul Belediyesi tarafından Peccinato'ya 1/10000 ölçekli "Geçiş Devri Nazım Planı" hazırlanmıştır. 1960 sonlarında biten bu planın getirdiği ilkeler doğrultusunda, Eyüp'de Ayvansaray ile Defterdar arasında Menderes Döneminde kurulması düşünülen bir köprü (13, S. 63-64), Boğaz Köprüsü ve çevre yolları ile birlikte önerilmiştir. 3. Haliç Köprüsü olarak adlandırılan bu köprü, 1968 yılında önerilen bu plâna göre Boğaz ve çevre yolları ile birlikte ancak 1973'de gerçekleştirilebilmiştir. (12,S.34-36)

Bu arada 1950'li yıllarda Balkanlar'dan gelen göçmenleri yerleştirmek üzere Rami sırtlarında göçmen evleri inşa edilmiş, yollar açılmıştır.

Bunların yanında İstanbul'un diğer istimplâk edilen yerlerinden getirilen mezarlar ile Kızıl Minare mesciti karşısına devşirme bir mezarlık yapılmıştır. Bu arada Fatih Sultan Mehmet'in baş mimarı mimar Ayas'ın mezarı da buraya getirilmiştir.

Sonuçta, 1920'li yıllardaki haritalara baktığımızda Haliç kıyılarında sanayi başlamış olmakla birlikte sahiller henüz boştu.

Daha sonra 1939'da Prost Planı'nın uygulamaya konulması ile burasının plânla sanayiye alınması, plânsız gelişmeleri de çekmiştir. Sonuçta bu dönemin ilk on senesi için şunları söyleyebiliriz: 1961 yılına ait bir hava fotoğrafında artık sahilin dere kanarları boyunca devam ederek giden sanayi yapılanması ile tamamen dolduğunu görmekteyiz ve boş alan hemen hiç kalmamıştır. (Bkz. Şek. 26,27,28)

Bunun paralelinde aynı yıllara ait hava ve diğer fotoğraflarda yerleşme dokusuna baktığımızda, eski kent dokusunun içinde henüz spekülâtif amaçlı büyük müdahalelerin yapılmadığı görülmektedir. Gerideki bostanlar, ağaçlıklı boş alanlar mezarlıklar genelde durmakla birlikte Rami Kışla Caddesi boyunca iki taraflı başlayan sanayi yapılanmaları bu mezarlık ve boş alanların içine doğru sarmaya başlamıştır. Bu arada sırtlarda boşlukların rotasında mevzi palanlar ile yeni getirilmiş konut alanları görülmektedir. Ancak bu konutlar yine de fazla yoğun görünmemektedir. Gerilerde ise hâlâ bostan ve boş alanlar mevcuttur. (Bkz. Şek. 26,29).

Yine aynı fotoğraflarda eski yerleşme dokusunun dışındaki boş alanlara baktığımızda ise tamamen alt yapıdan yoksun kaçak yapılar ile dolduğunu görmekteyiz. Bu kaçak yapılanma dokusu, sanayi ile dolan Haliç sahillerinin arkasındaki Tarihi Eyüp Mezarlığı, Piyer Loti ve sırtlarının gerilerindeki boş alanlarda yayılarak eski yerleşme dokusunu tamamen sarmış, Alibeyköy'e dere içlerine doğru uzayarak yukarılarda Gazi Osman Paşa'dan sarkan gecekondular ile birleşmiştir. (Bkz. Şek. 27).

Bundan sonra artık Eyüp'ün eski yerleşme dokusu içinde de yapılanma artmaya başlamıştır. Sanayinin yerleşmeye başladığı Rami Kışla Caddesi çevresinde ve kışla yakınında konut ve sanayi yapılanmalarının geliştiği izlenmektedir. Dolayısıyla incelediğimiz

18. Zamanın başbakanı Adnan Menderes'in "ülke içinde siyasal desteğini arttırmak ve dışı karşı gücünü göstermek" (12, S.33) gibi politik bir amaçla başlattığı bu operasyonlar, İstanbul'u kısa zamanda bir şantiye haline getirmiştir. Mevcut plan ve kararlar seçmecî bir tutumla uygulanarak tarihi çevreye karşı duyarsız bir yaklaşımla bir kara yolu ağırlıklı bir yaklaşımla ve kısa zamanda büyük yıkımlar gerçekleştirerek kara yolu ağırlıklı bir uygulamaya gidilmiş, geniş caddeler, meydanlar açılıp, trafiğe rabatlık getirilmek, meydanların ve camilerin çevreleri açılarak kent güzelleştirilmek istenmiş, cami ve dini yapılar restore edilerek tarihi eserler yeniden yaşatılmak istenmiştir.

dönemin ikinci on senesine baktığımızda ise şunları söylemek mümkündür:

Bu döneme ait elimizde bulunan 1972, 1975, 1976 tarihli hava fotoğraflarında sırtlardaki bazı boş alanların, mevzi plânlar ile getirilen kararlar ile yüksek katlı bloklara dönüştüğü görülmektedir. Sanayi alanları da Rami kışlası çevresinde ve caddenin gerilerine doğru boşlukları doldurmaya başlamıştır. (Bkz. Şek. 30,31,33,34).

Ancak bu gelişme 1980'li yıllara doğru, eski kent dokusunun olduğu bölgelerde plan bütünlüğünden yoksun mevzi imar planları, yönetmelikler, prensip kararları gibi parçacı yaklaşımlar ile; boş alanların, bostanların, eski tekke ve köşk arazilerinin yoğun yapılanmalara açılması şeklinde olmuştur. Hatta ahşap evlerin yoğun olduğu mahallelerde dahi birkaç ahşap evi birden yıkıp imar çizgisini geriye çekerek yolu genişletip yüksek yapılanma imkânı yaratma gibi girişimlerle eski doku hayli zedelenmiştir.

Yine bu spekülatif davranışlar imar plânı olmayan, kişi mülkiyetindeki yeni gelişme alanlarında, hisseli tapulu mülkiyetle dönüştürülen bir parselasyon ile plânsız yapılanmalar olarak da ortaya çıkmıştır.

Sonuç olarak; incelediğimiz bu dönemde, 1950-1960 arası haliç sahillerinin tamamen sanayi ile dolmasının yanında Eyüp'ün yeni gelişme alanları yapılanmaya açılırken, 1960'dan sonra, özellikle 1970-1980 arasında eski yerleşme dokusu hayli gelişmiş ve değişmiştir. (Bkz. Şk. 26, 27, 28, 29, 30, 31, 32, 33, 34, 35, 36).

2.6. YEREL YÖNETİMLERİN ETKİ DÖNEMİ (1984 VE SONRASI):

(Bkz. Şek. 37)

3030 sayılı yasanın yürürlüğe girmesi ile başlayan bu dönem(19), yerel yönetimlerin, yeniden organize edildiği, imar ve planlama yetkilerinin artırılarak dinamik bir yapı kazandırıldığı bir dönem olmuştur.

İktidar süresinin kısıtlılığının da etken olduğu bu yapı, sorunların büyüklüğü ve üstesinden gelme gayreti içinde olan yerel yönetimleri de, hızlı bir çalışma temposuna sokmuştur.

Bu dönemin en önemli icraatı ise Haliç kıyılarının sanayiden arındırılması ve yeniden düzenlenmesi olarak ortaya çıkmıştır(20).

Buradaki mevcut küçük ve büyük sanayi tesisleri ve tersaneler, onanlı stratejik planda bu fonksiyonlar için ayrılan yerlere taşınırken, geride bıraktıkları yapılar yıkılıp yerleri kamuya açık park alanları haline getirilmiş, Haliç'e paralel mevcut kıyı yolu geliştirilip genişletilerek sürekliliği sağlanmıştır. Ancak burada bu yapılar ortadan kaldırılırken hassas davranılmamış, bugün sayıları çok azalan geleneksel ahşap konut yapıları, diğer tarihi yapılar, yapı parçaları ve eski sokaklarla birlikte eski doku da bu arada ortadan kalkmıştır.

Bostan iskelesi Sokağı'nın üzerinde yer alan son derece zarif bir çeşme olan Hüsrev Paşa Çeşmesi, İmaret'in içine taşınmıştır.

Eyüp için bir talihsizlik sayılabilecek önemli bir uygulama da Bostan İskelesi önünden ayrıca dört izli araç trafiği olarak geçirilen kazıklı yol uygulamasıdır. Bu dönemde "2. Boğaz Köprüsü ve Çevre Yolu" gibi metropoliten ölçekte kuvvetli ulaşım akslarının sağlanması ön plana alınmıştır. Haliç Kıyı Yolu'nun sürekliliği, Eyüp Camii çevresinden kıyıya sarkan ve tarihi merkezin bir uzantısı olan Eyüp iskelesi çevresindeki eski doku nedeni ile kesilmekte-

19. Söz konusu yasanın yürürlüğe giriş tarihi 9 Temmuz 1984'dür.

20. 29.7.1980 onanlı 1/50000 ölçekli "İstanbul Metropolitan Alan Nazım Planı'nda"nda da "öncelikle planlanacak yöre" olarak işaretlenen "Haliç kıyıları" ve "Merkezi İş Alanı Bölgesi", bu dönemde öncelikle ele alınarak, hızlı biçimde uygulamaya geçilmiştir (14).

dir. Ve burası özel bir çözüm getirilmesi gereken Eyüp'ün özel bir yeridir. Bu noktada o dönemde Eyüp Belediyesi planlama çalışmaları ile geliştirilen eski dokunun yoğunlaştığı Eyüp Camii meydan ve yakın çevresini kıyı ile bütünleştiren bir yaya yürüme mesafesi içinde bırakan çözüm; onanlı planı ve uygulama projeleri olmasına rağmen bir kenara bırakılmış, yasak sürecine oturmayan yani onanlı planı olmayan "kazıklı yol projesi" uygulanmıştır. Bu uygulama ile, Eyüp'ün; birçok önemli eski eser yapısının bir arada bulunduğu fiziksel dokusu, geçmişten gelen anıları ve taşıdığı etkin mistik atmosferi ile, yüzyıllarca su ile iç içe yaşamış bulunan bu müstesna köşesi, dört izli hızlı bir araç yolu ile sudan kopartıldığı gibi, camii meydan ve yakın çevresinin kıyı ile bütünlüğü, telafisi zor bir biçimde zedelenmiştir. Böylece geçmişten gelen izleri geleceğe taşıyan, kültürel doğal potansiyeli çağdaş, akılcı ve geçmişe saygılı bir biçimde değerlendiren bu yöre ile ilgili ileriye dönük hazırlanacak çalışmalarda başlangıçta çok şey kaybedilmiştir(21).

Eski Feshane Fabrikası'nın tescilli yapılarının üretim binası hariç ortadan kaldırılması, "Teknoloji Müzesi" kurulması kararına rağmen tarihi kıymete haiz makinelerin iş göremez halde olanlarının hurda fiyatına piyasaya satılması, tarihi ve korunması gereken enerji donanım birimlerinin ortadan kaldırılması buna önemli bir örnektir.

İskele çevresindeki yerleşme dokusu, Boyacı Sokak'ın devamındaki Türbe Arkası Çıkmaz Sokak, 1870'li yıllara ait tarihi çeşmesi ile birlikte bu yıkımlarda ortadan kaldırılmıştır.

Kıyıya paralel geçirilen yol ise kıyıdaki Ya Vedud Tekkesi, eski Feshane Fabrikası, Şah Sultan Tekke-Camii gibi eski eser yapıların arsalarının bir kısmını alarak yapıları yola yaklaştırmıştır. Ayrıca getirilen kamulaştırma uygulaması ile arsalar tamamen pak alanına çevrilerek, yapılar bu uzayıp giden sınırsız park alanlarının ortasında tek tek

binalar olarak kalmışlardır. Park alanlarının içine yer yer basket sahaları ve çocuk parkları getirilmiştir. Gerisindeki konut alanları ile arasına dört izli araç trafiğinin girdiği bu çocuk parklarının emniyeti tartışılabilir. Bir yandan hızlı bir biçimde yıkım sürdürülürken, bir yandan molozlar taşınarak aynı hızla düzenlenen, en basit insan ihtiyacını karşılayacak alt yapıdan yoksun bu park alanlarının kentsel tasarımı da ayrı bir tartışma konusudur.

Bütün bunların yanında yıkımlar esnasında projesi yapılmadan betonlanan kıyı, örneğin Bostan İskelesi Sokağı'nın kodunu düşük seviyede bırakmış, kıyı betonu, sokağı yüksekten geçerek kesmiştir. Bu arada Osmanlı padişahlarının kılıç kuşanma törenleri için veya Eyüp'ü ziyaret etmek üzere deniz yolu ile geldiklerinde çıktıkları iskele olan bu iskelenin eski rıhtım taşları, kayıkları bağlama halkaları bu betonlaşma sırasında ortadan kalkmıştır.

Plânlama ve imar uygulama hizmetlerinin yürütülmesinde yeterli iletişimin kurulamaması ve getirilen politik ağırlıklı kararlar sonucu Eyüp'ün kültürel, rekreatif, sosyal özdeğerlerinin korunması ve çağdaş ölçülerle yeniden değerlendirilmesi olanağını ortadan kaldıran, geçmişten bugüne ulaşan kültürel referansları yok eden, Eyüp'ün tarihi ve doğal karakterine yabancı, insan için yaşanabilir bir çevre düzeninden uzak örneklerine kısaca değinilen uygulamalar ortaya çıkmıştır.

Bu dönem, Eyüp'ün eski dokusunun içindeki imar faaliyetlerinin hızla arttığı, boş alanların ve geleneksel bahçeli ahşap, en fazla 3 katlı yapıların yerlerini çok katlı yapılara terkederek hızla kaybedildiği bir dönem olduğu gibi, merkezi yönetimin kaçak yapılanmaları bir plana oturtmak üzere bir çare olarak getirdiği imar affının ve kaçak yapılanma alanlarında imar ve ıslâh planlarının uygulandığı önemli bir dönem olmuştur (22).

Dolayısıyla bu dönem, İstanbul'un genelinde olduğu gibi Eyüp'ün çehresi-

21. 3030 sayılı yasa ile getirilen, yerel yönetimlerin yeniden organize edilmesi sonucu, Büyükşehir ve İlçe Belediyeleri arasındaki yetki ve sorumluluk dağılımında Büyükşehir Belediyesi'nin yetkilerini, ilçe belediyelerini vesayeti altında tutma şeklinde kullanması belde de Büyükşehir'in uyguladığı imar faaliyetlerine, ilçenin müdahale imkânını kısıtlamıştır.

ni de gerek geleneksel yerleşme içinde gerek yeni gelişme alanlarında hayli değiştiren bazı uygulamalar getiren bir dönem olmuştur.

Ancak bu dönemin ikinci on senesinde, eski Eyüp dokusu içinde ve özellikle tarihi merkezde; 1984- 1988'li yıllarda hazırlanan planlara duyarlı yaklaşılmış, bazı önemli uygulamalar, geçte olsa, hayata geçirilmiş türbeler, mezarlıklar ile ilgili olumlu çalışmalar yapılmıştır.

Yine de her şeye rağmen şu soruyu sormadan geçmek mümkün değildir. Bundan sonraki dönem ne olabilir? Bir temenni, belki bir ütopya: Koruma politikalarının devlet politikaları içinde önemle ve ciddi bir biçimde yer aldığı bir dönem gelebilir. O zaman, örneğin, belki kazıklı yol kaldırılır; kültürel referanslar duyarlılıkla değerlendirilip, eski doku hak ettiği kaliteye kavuşturulacak hayatımızın bir parçası haline gelir.

22. İmar affı ve İmâr ve İslâh planı uygulamaları geçmişte olduğu gibi, kaçak yapılanmayı ve spekülasyona teşvik edici unsurlar olmuştur.

KAYNAKLAR:

- (1) EYİCE, S., "Tarihde Haliç", Haliç Sempozyumu 10;11 Aralık 1975, S.I-263-I-287, İ.T.Ü. İnşaat Fakültesi İstanbul Geoteknik Su ve Çevre Mühendisliği Sorunları Araştırma Grubu Sempozyumları, No. I, İstanbul, 1975.
- (2) HASKAN, M.N., **Eyüp Tarihi**, Cilt I, Türk Turing Turizm İşletmeciliği Vakfı, yay., İstanbul, 1993.
- (3) ÖNGE, Y., "Eyüp Sultan manzumesi ve Tarihi", Selâmet, Cilt I, S. 12, s. 13;14. Kardeş Matbaası, Ankara, 1963.
- (4) KAHYA, Y., İstanbul Bizans Mimarisinde Kullanılan Tuğlanın Fiziksel ve Mekânsal Özellikleri, İ.T.Ü., Fen Bilimleri Enstitüsü, Doktora Tezi, İstanbul, 1992.
- (5) DEMİRİZ, Y., **Eyüp'de Türbeler**, Kültür Bakanlığı yay: 1050-Tanıtm Eserleri Dizisi: 14, Ankara, 1989.
- (6) KARA (ENSARİ), H.F., Arşivi.
- (7) ANON., **İstanbul Haritaları**, Ortaçağdan Günümüze, Türkiye Smaı Kalkınma Bankası yay., İstanbul, 1992 (Derleme: Kayra, C.).
- (8) AYVERDİ, E.H., BARKAN, Ö.L., **İstanbul Vakıfları Tabir Defteri**, 953 (1546) Tarihli, İstanbul Fetih Cemiyeti Enstitüsü yay., Sayı:64, İstanbul, 1970 (Derleme).
- (9) AYVERDİ, E.H., **Fatih Devri Sonlarında İstanbul Maballeleri, Şehrin İskânı ve Nüfusu**, Vakıflar Umum Müdürlüğü neşr., Ankara, 1958.
- (10) KARA (ENSARİ), H.F., İstanbul Metropolitan Alan Gelişme Sürecinde Bir Dini, Kültürel, sosyal Yerleşim Merkezi Eyüp, İ.T.Ü., Fen Bilimleri Enstitüsü, Mimarlık Ana Bilim Dalı, mimarlık Tarihi Programı, Doktora Tezi, İstanbul, 1994.
- (11) Kuban, D., "İstanbul'un Tarihi Yapısı", mimarlık, sayı 5, S. 25-48, İstanbul, 1970.
- (12) TEKELİ, İ., "1839-1980 Arasında İstanbul'un Planlama deneyimleri, İcabında Plân", İstanbul, İstanbul'un Planlanması, sayı 4, s. 26-37, İstanbul, 1993 (Türkiye Ekonomik ve Toplumsal tarih Vakfı, İstanbul Kültür ve Sanat Ürünleri Ticaret A.Ş. tarafından, İstanbul Büyükşehir Belediyesi'nin katkıları ile yayınlanmıştır).
- (13) ANON., **İstanbul'un kitabı**, Cilt 1., İstanbul Vilâyeti Neşriyat ve Turizm Müdürlüğü yay., İstanbul, 1957.
- (14) İmar ve İskân Bak., B.İ.N.P.Bürosu., İstanbul Metropolitan Alanı Nazım Planı, 29.7.1980 Onanlı., İstanbul, 1980.
- (15) KAYRA, C., **İstanbul Mekânlar ve Zamanlar**, Ak yay. Kültür ve Sanat Kitapları: 52 Yeni dizi 6/1990, İstanbul.
- (16) KAYRA, C., **Eski İstanbul'un Eski Haritaları**, İstanbul Büyükşehir Belediyesi Kültür İşleri Daire Başkanlığı yay. No. 4, İstanbul, 1990.
- (17) İstanbul Büyükşehir Belediyesi Harita Müdürlüğü Arşivi.
- (18) MAMBOURY, E., **İstanbul Rehber-i Seyyahım**, ritso (V) ve Mahdumu neşr., İstanbul (Galata-Roman Hanı), 1925 (Şehir Emaneti ile Türk Seyyahım Cemiyeti'nin zir-i himayesinde neşrolunmuştur.)