



EYÜP ÇÖMLEKÇİLER MAHALLESİ ARAŞTIRMALARI



PROF. DR. FİLİZ ÇALIŞLAR YENİŞEHİRLİOĞLU



1968 yılında, İstanbul Arnavutköy Amerikan Kız Koleji'ni bitirdi. Paris Sorbonne Üniversitesi'nde Sanat Tarihi alanında lisans, yüksek lisans ve devlet doktorası yaptı. 1976 yılından beri Hacettepe Üniversitesi Sanat Tarihi Bölümü'nde İslam Sanatı ve Osmanlı Sanatı konusunda ders vermekte ve tez yönetmekte. 1991 yılından beri profesör olarak görev yapmaktadır. 1986 yılında Ağa Han İslam Mimarisi Programı kapsamında ABD-Harvard Üniversitesi'nde Mustafa Kemal Misafir Öğretim üyesi olarak ders vermiştir. Yayımlanmış kitapları bulunan Yenişehirlioğlu ayrıca yurtiçi ve yurtdışında birçok meslek dergisinde Osmanlı Sanatı üzerine yazılar yazmıştır. Ulusal ve uluslararası birçok toplantıda bildiri sundu. Ulusal ve uluslararası ödül sahibi olan Yenişehirlioğlu uluslararası projelere katılmaktadır ve 1993 yılından beri de "Tekfur Sarayı Osmanlı Çini Fırınları ve Eyüp Çömlekçiler Bölgesi" yüzey araştırması, sondaj ve kazı çalışmalarının bilimsel başkanlığını yürütmekte.

Eyüp Çömlekçiler Mahallesi olarak bilinen bölgede, T.C. Kültür Bakanlığı Anıtlar ve Müzeler Genel Müdürlüğü'nün izni ile sürdürdüğümüz yüzey araştırması ve kazı çalışmaları 1993 yılından beri devam etmektedir.(1) Bölge'de 1995 yılında Türk ve İslam Eserleri Müzesi ile katılımlı kazı çalışmaları yapılmıştır. Müzeyi Cihat Soyhan temsil etmiştir. 1996-1998 yılları arasında ara verilen çalışmalara 1999 yılında devam edilmiştir. Araştırmalara Eyüp Belediyesi maddi ve manevi destek vererek yardımda bulunmuştur. Çalışmalarımız önümüzdeki yıllarda da devam edecek ve monografik bir yayımla geniş kapsamlı olarak bilim dünyasına sunulacaktır. Ele geçen buluntular Türk ve İslam Eserleri Müzesinde korunmaktadır. 1993-1995 yılları arasındaki çalışmanın sonuçları 1994 ve 1995 T.C. Kültür Bakanlığı Kazı ve Araştırma sonuçlarında sunulmuş ve metin olarak da 1996 yılında yayınlanmıştır.(2)

AMAÇ:

İstanbul Çömlekçiliği üzerine başlattığımız araştırma projesinin bir parçası olan Eyüp Çömlekçiler Mahallesi'ndeki çalışmalara belirli amaçlarla başlandı. Birincisi bu konuda yapılmış hiç bir çalışma yoktu. XVII yy.'da Evliya Çelebi ile Kömürcüyan, XVIII yy.'da da İnciciyan'ın yazdıkları dışında bilgiler son derece sınırlıdır.(3) Geçmişte burada üretim olduğunu kanıtlayan tarihi ve arkeolojik çalışmalar bulunmamaktadır. Mahalle, sosyal ve ekonomik tarih bakımından da incelenmemiştir. Oysa, son çömlekçi atölyesinin 1936'da kapandığı ve çömlek üretiminin yaklaşık XV. yy. sonundan beri var olduğunu bildiğimiz bu mahallede, üretim devamlılığını sağlayan etkenler acaba nelerdi? Ne tür çömlek tipleri üretiliyordu? Evliya Çelebi'nin sözünü ettiği çömlekçi atölyelerini bulmak olası mıydı? Yine Evliya Çelebi'nin Çömlekçiler Attarı (esnafı) olarak tanımladığı grup neler satmaktaydı? İçine su ko-



Üstte: Atölye I'in belirlendiği çukur 1994



Ortada: Atölye I'de Sırsız seramik parçalarının bulunduğu toprak-1994



Alta: Atölye II'in bulunduğu yer-1994

1) Bu çalışmalara Prof. Dr. Ebru Parman, Prof. Dr. Baba Tanman ve Doç. Dr. Nergis Günsenin'le başlanmıştır.

2) Filiz Yenişbirlioğlu, "İstanbul-Tekfur Sarayı-Osmanlı Dönemi Çini Fırımları ve Eyüp Çömlekçiler Mahallesi Yüzey Araştırmaları," T.C. Kazı ve Araştırma Sonuçları Toplantısı, Ankara, 1996, s. 535-566. "Çömlekçilik" maddesi, Dünden Bugüne İstanbul Ansiklopedisi, Tarih Vakfı Yayını, İstanbul, 1995.

3) Bkz. y.a.g.m.

4) Filiz Yenişbirlioğlu, "Haliç İş'i" maddesi, Dünden Bugüne İstanbul Ansiklopedisi, Tarih Vakfı Yayınları İstanbul, 1995.

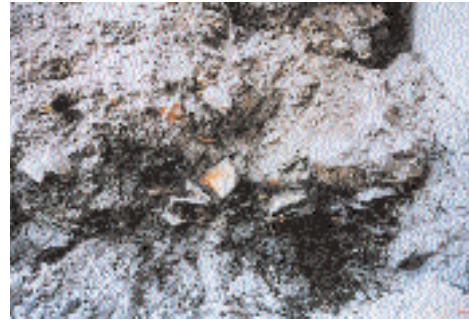
5) Filiz Yenişbirlioğlu, "Eser-i İstanbul" maddesi, Dünden Bugüne İstanbul Ansiklopedisi, Tarih Vakfı Yayınları İstanbul 1995.

nunca leziz bir tat veren çömlekler acaba ne tür kaplardı? Günümüz araştırmacıların isimlendirdiği, beyaz hamurlu olarak XV. yy'da üretilen Haliç İş'i(4) çini grubu ile, bazı araştırmacıların Haliç'te üretildiğini savunduğu Eser-i İstanbul(5) porselenleri acaba bu mahallede mi üretilmekteydi? Amacımız, buluntulardan yola çıkarak sadece İstan-

Üstte: Atölye II'de yapılan sondaj kazısı, 1995

Ortada: Atölye II'de Sırsız seramik parçalarının bulunduğu toprak 1994

Altta: Atölye I yakınında bulunan Kırmızı hamurlu, yeşil sırlı kapak ve şamdan



bul Çömlekçiliğinin önemli bir merkezi olan bölgedeki üretimi tanımlamak değil aynı zamanda bu üretimin devamlılığını sağlayan nedenler, örgütlenme modeli ile sosyal ve ekonomik koşulları da araştırmak olmuştur.

ARAŞTIRMA ALANI VE YÖNTEM:

Onbeşinci yüzyıl sonundan beri arşiv belgelerine göre var olduğu bilinen Çömlekçiler Mahallesi(6) kapsamında

inceleme yaptığımız ana merkezler Çömlekçiler Caddesi, Çömlekçiler Arkası sokak, Arpacı Hayrettin Sokak, Künkçü çıkmazı ve bu sokakların çevreleri olmuştur. Eyüp'te bulunan malzemenin benzerleri Tekfur Sarayın'da aynı zamanda yaptığımız çalışmalarda da ele geçmiştir. Böylece, daha önce Saraçhane kazıları(7) sonucunda "19 yüzyıl kaba İstanbul çömleği" olarak tanımlanan imalatın Eyüp imalatı olduğu ilk kez tarafımızdan belirlenmiştir.

Kent arkeolojisi, ören yeri arkeolojisine oranla farklı noktalara dikkat edilmesi gereken bir alandır.

Birincisi, araştırma yapılan alanlarda yerleşim vardır, yani evler, dükkanlar mevcuttur. Bu nedenle istenilen yerde, istenilen sondaj araştırmasını yapmak her zaman olası değildir. Boş bir alanda bulunan bir veriyi yerleşim nedeniyle takip edebilmek zordur. Örneğin, aile tarafından kesin olarak yeri belirtilen bir atölyenin üzerinde bugün hurdacı deposu bulunmaktadır. Bu nedenle araştırmalara o yönde devam etmek şimdilik olanaksızdır. İkincisi, boş alanlar veya bahçelerde yapılan yüzey araştırmaları için ev sahiplerinin onayı gerekir. Üçüncü olarak, yapılaşma olan yerlerde toprak çok atılmış demektir. Bu durum özellikle yollar için geçerli-

6) Halil İnalçık, "Eyüp Mahalleleri", Eyüp Sempozyumu, Tarib Vakfı Yayınları, 1994.

7) J.W. Hayes, Excavations at Saraçhane in İstanbul, The Pottery, Princeton University Press, New Jersey, 1992.



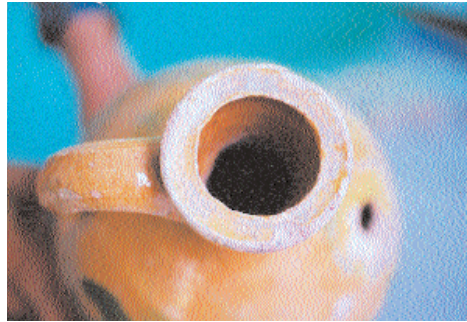
Üstte: Beyaz hamurlu, mavi beyaz sır altı bezemeli parçalar (genel buluntular)

Ortada: Kırmızı hamurlu, eb-ruli ve slip bezemeli parçalar (genel buluntular)

Altta: Testi ve sürabi gibi kapalı formlarda bulunan tipik ağız biçimi.

dir. Gelişen teknolojiler gereği ve Belediyecilik hizmetlerinin gelişmesiyle 19 yy. sonundan itibaren mahalleye döşenen su, havagazı, elektrik tesisatları ile bunların zaman içinde yenilenmeleri yollarda bulunan toprağında sürekli olarak atılmasına neden olmuştur. Burardan çıkan seramik buluntularının çıktığı yerdeki toprak derinliğiyle doğru orantılı olmadığı böylece anlaşılmıştır. Ancak, kent arkeolojisinde karşılaşılan ilginç bir veri ise topraktaki tüm oynamalara rağmen bazı alanların hiç el değmeden günümüze kadar korunabilmiş olmasıdır. Bu durum çalışmaların sağlıklı bir biçimde yürütülmesine yararlı olmaktadır.

Çömlekçiler mahallesindeki yüzey araştırmalarını ilk olarak yukarıda sözü edilen sokaklar çevresinde yer alan evlerin bahçelerinde sistematik bir biçimde sürdürdük. Yüzeyde bulduğumuz sırlı ve sırsız seramik parçalarını toplayarak bunların sayısal çokluğuna baktık ve yüzey buluntularına göre mahalle kapsamında bunların dağılımını değerlendirdik. Evlerde oturanlarla görüşmeler yaparak evin inşa tarihi, kendilerinin o eve geliş tarihleri, bahçede veya evlerinin inşası sırasında seramik buluntularla karşılaşp karşılaşmadıkları gibi sorular sorarak bilgi toplamaya çalıştık.



Kimi ev sahiplerinin bahçelerine sebze dikmek için buraları kazdıklarını ve hiç bir şey çıkmadığını öğrendik. Kimi ev sahipleri ise bize çevrede veya evlerinin inşası sırasında buldukları tüm çömleri getirip gösterdiler. Bunların fotoğrafları çekilip çizimleri yapılarak belgelendi. 19. yy.'dan kalan bazı evlerin içine girilerek, mutfaklarında ki küp ve benzeri çömlere bakıldı ve görüldü ki bu tarihten kalan evlerin mutfak kısımlarında toprak içine gömülü bir su küpü muhakkak bulunmaktadır. Böyle-



Üstte: Kulpu gövdeye bastırarak yapıştırırken çıkan parmak izleri

Altta: Su yollarında kullanılan sırsız ve temiz su için sırlı künkler



ce değişik yöntemlerle veri tabanı genişletilmiş oldu.

Yapmış olduğumuz incelemeler sırasında, Çömlekçiler Mahallesi'ndeki son atölyeyi 1936 yılında kapatan Rifat Özkil ile görüşme imkanı oldu ve kendisinden hem çömlekçi olan ailesi hakkında hem de o tarihlerdeki çömlek üretimi hakkında çok bilgi aldık.⁽⁸⁾ Ayrıca babasının ürettiği değişik küp, kavanoz, saksı gibi örnekleri belirleyebildiğimiz gibi, bu atölyenin mühürü ile damgalanmış çömlek parçalarını da kazılar sırasında ele geçirdik. Bu bilgi-

ler başka bir yazının konusu olduğundan burada değinilmeyecektir.

Ancak, en yoğun bilgiyi, yeni ev inşası için yapılan kazılar sonucu atılan toprak verdi. Böylece, kent arkeolojisinden belli bir bölgede çalışırken o bölgeyi sürekli olarak gözlem altında tutmanın gerekliliği ortaya çıktı. Yeni ev inşası için açılan temeller, bozulan su veya kanalizasyon sistemlerini onarmak için kazılan çukurlar araştırmacıların yapamadığı sondaj ve kazı çalışmalarının kendiliğinden yapılmasını kolaylaştırmaktadır. Ne yazık ki bu tür kazıların tümünü takip etmek olanaksızdır.

ATÖLYE 1:

İncelemeler sırasında belli bir atölyenin olabileceği iki nokta belirlendi. Bunlardan ilki Künkçü Çıkmazı ile, Arpacı Hayrettin Sokağının köşesinde bulunan tek katlı evin yanması sonucu ortaya çıkan 2 m. derinliğindeki çukur oluşmuştur. Günümüz yol seviyesinin 0.09-1 m.'den sonra, çukurun duvarlarında ve dibinde yoğun miktarda sırsız çömlek parçaları bulunmuştur. Bunlar arasında kulplar, imbicler, çaydanlık veya kavanoz kapakları, testi boyunları ve şamdanlar vardır. Aynı parçaların koyu renk yeşil sırlı örnekleri de bulunmaktadır. Sırsız örneklerde hamur yumuşak ve açık pembe renktedir. İçinde başka bir katkı maddesi gözlemlenmez. Bu örneklerin gerek hamur özelliğine gerekse de yüzeye yakın bulduklarına bakılarak ve bölgede ki başka buluntularla karşılaştırarak 19. yy.'da ürettiklerini söyleyebiliriz.

Oysa, aynı çukurun batı tarafına bir yıl sonra gittiğimizde bulduğumuz temel kazısında çıkan ve yaklaşık 4-5 metre derinliğe kadar inen topraktan çıkan seramik buluntuları ise daha önceki tarihlere inmektedir.

Bu alandan çıkan iki tane üç ayak kesin olarak burada bir fırının olduğunu ve üretim yapıldığını kanıtlar. Kırık olarak ele geçen, tek renk sırlı (özellik-

⁸⁾ Bu bilgilerin bir kısmı şu yayımda bulunabilir: Filiz Yenışehirlioğlu, "Çömlekçilik", *Dünden Bugüne İstanbul Ansiklopedisi*, Tarih Vakfı Yayını, İstanbul, 1994.

le yeşil'in değişik tonları) kase formundaki kapların içinde de üç ayak izi bulunmaktadır. Böylece 15. yy.'a kadar inen bir üretimden söz edilebilir. Günlük kullanım eşyaları olarak üretilen bu çömlek tipleri 16. ve 17. yy.'lar da üretilmeğe devam etmiştir. Kase ve şamdan gibi formlarda kullanılan beyaz hamurlu ve yeşil sırlı örnekleri bu grupta değerlendirebiliriz.

Beyaz hamurlu, mavi-beyaz sır altı tekniğinde bezenmiş çok küçük bir parça aynı yerden fakat yaklaşık 3.50 m., derinlikten çıkmıştır ve diğer 15. ve 16. yy. başı örnekleriyle benzerlik gösterir. Ancak beyaz hamurlu, sır altı tekniğinde bezenmiş başka parçaların bulunmamış olması parçanın bu atölyede üretilmiş olabileceğine şimdilik kuşku düşürmektedir.

Demek ki atölyenin kapladığı alanı tam olarak belirleyememiş olsak bile bu noktada 15. yy. inen bir üretimden söz edilebilir. Çömlek üretimi 16. yy.'da devam etmiştir. İkinci verilebilecek kesin tarih ise 19.yy.'dır. Bu aşamada ise daha çok çaydanlık ve imbikli sürahi gibi günlük eşyalar ile sırsız küçük ve büyük küpler ve künkler üretilmiştir. Bunların günümüz yol seviyesinin altında bulunması ve 0.90 metreye kadar asfalt ve temiz toprağının bulunması yolun ne kadar yükselmiş olabileceği hakkında bilgi verir.

Atölyenin bulunduğu Künkçü çıkamazı adı ise yüzyıl başında yapılan sigorta haritalarında(9) aynen bulunmakta ve buradaki çömlekçilerin niteliği hakkında bilgi vermektedir. Bu bölgede ki buluntular arasında künklerinde bulunması varsayımı doğrulamaktadır. Künkler ise sırlı ve sırsız olarak iki tipdir. Burada üretilen künklerin mahalle içinde in situ kullanımları da yaptığımız araştırmalar sırasında belirlenebilmiştir. 19. yy.'da inşa edilmiş evlerin altında kalan kısımlarda ki su yollarının bu tip künklerle oluşturulduğu görülmektedir. Daha derinde kalan kısımlarda sırsız künkler kullanılmışken daha



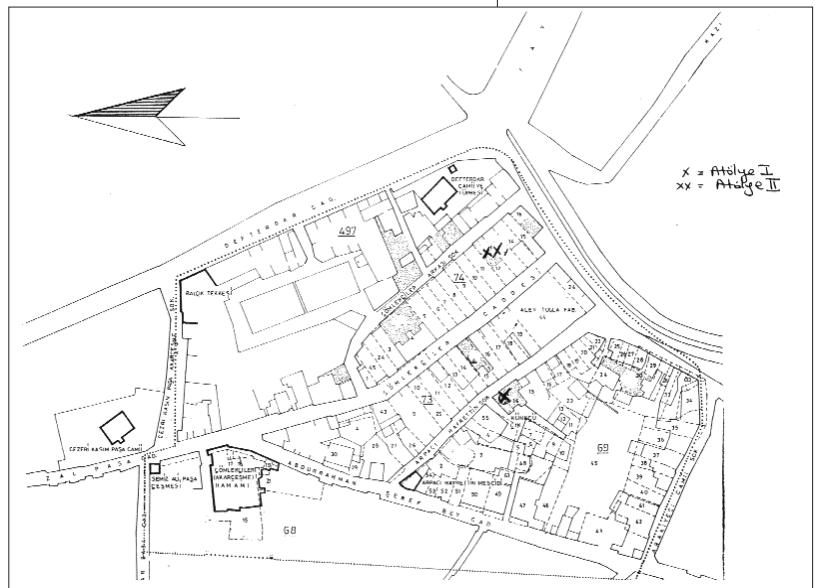
Üstte: Sıtkı Özkil tarafından yapılan büyük küp (1930'lar)-özel koleksiyon



Altta: Sıtkı Özkil tarafından üretilen küçük küp (1930'lar)-özel koleksiyon

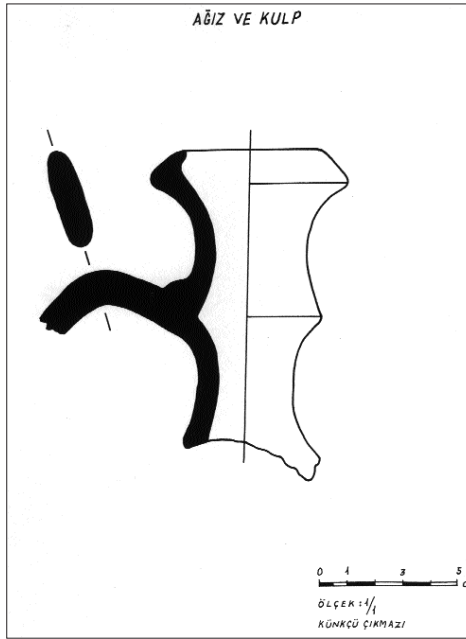
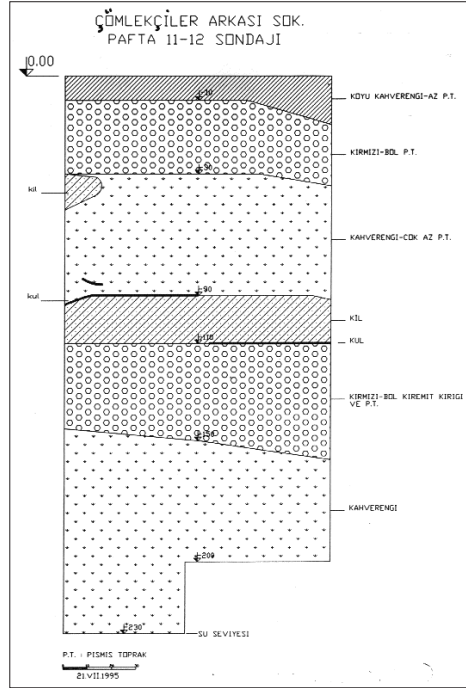
Çizim 1: Eyüp-Çömlekçiler Mahallesi'nde araştırma yapılan bölgeler

9) Bkz. İstanbul-Atatürk Kütüphanesi Harita Koleksiyonu



Çizim 2: Atölye II'in kesiti

Çizim 3: Sırsız testi-ağız ve kulp (Atölye I buluntusu)



üst düzeylerle yeniden oluşturulan bir su sistemiyle sırlı künkler sırsız künklerin içine yerleştirilerek temiz su sağlanmaya çalışılmıştır.

ATÖLYE II:

Atölye alanı olarak belirlediğimiz ikinci nokta, Çömlekçiler Caddesi parsel 12'de bulunan ve inşası 1993'de biten yeni apartmanın, parsel 13'le olan bitişik toprak duvarında belirlenmiştir.

Bitişik toprağın içinde ve zeminin 10 cm. altında yoğun olarak, Atölye I'de olduğu gibi kırmızı veya pembe hamurlu sırsız çaydanlık veya kavanoz kapakları, sırlı ve sırsız şamdan parçaları bulunmuştur. Apartmanın inşası sırasında atılan toprak içinde ele geçen iki tane üç ayak ise burada 19. yy.'dan önce de bir üretim ve fırın olduğunu bize göstermektedir.

Elde edilen yüzey buluntularına dayanarak bu noktada 1995 yılında bir kazı yapılmış ve atölye kalıntıları aranmıştır. (10) Böylece ilişikteki çizimde de görülebileceği gibi bu alanın tarihte en az iki hatta belki üç kez atölye alanı olarak kullanıldığı ortaya çıkmıştır. Açılan çukurda 2 m. 30 santimde su çıkmıştır. Künkçü çıkamazındaki atölye alanına oranla bu kısmın topografik eyim dolayısıyla suya daha yakın olduğu söylenebilir. Çömlekçiler arkası sokakta evlerin bodrum katlarında bulunan bazı küçük üretim atölyelerinde yaptığımız araştırma da, buralarda da aynı derinlikte su çıktığını belirledik. Atölye II'de açtığımız çukurda, -10 cm ile -30 cm arası ve -1.10 m ile -1.50 m arası bol miktarda kırmızı hamurlu sırsız çömlek parçaları çıkmıştır. Bunların büyük çoğunluğu düz diplerden ve gövde formlarından anlaşıldığı üzere saksı parçalarıdır. Yoğun çömlek katmanlarının bittiği yerlerde ise, -30 cm, -90 cm -1.10 m arası kil katmanları ile fırın artığı olan kül bulunmuştur. En üst düzey ve apartman duvarı arasında ise daha önceden sözü edilen sırsız günlük kullanım eşyaları bulunmuştur.

Aynı alanın devamını bulabilmek için 1999 yazında Parsel 13'ün bahçesinde kazı yapma izni ev sahibinden alınmıştır. Ancak, hem bu parselde hem de daha önce kazı yaptığımız parselde 20 yüzyılda bir tel imalathanesi bulunduğundan, bahçe kısmında sadece tel imalathanesine ait ve yaklaşık 3.50 m'ye kadar inen çöplük kısmı bulunmuştur. Ancak bunların arasında üzerine şeffaf sır dökülmüş büyük taş parça-

10) Bahçesinde kazı yapmamıza izin veren ve bize her türlü kolaylığı ve desteği sağlayan Alev Ateş Tuğla Sanayi sahibi Eyüplü Sayın Hüseyin Dilber'e sonsuz teşekkürlerimi sunarım.

ları ele geçmiştir. Böylece diğer kısımlardan elde ettiğimiz yoğun verileri aynı alan olduğu halde burada elde etmek mümkün olmamıştır.

Ancak, bir atölyenin değişik bölümleri olduğu unutulmamalıdır. Çamurun arıtıldığı, biçimlendirildiği, parçaların kurutulduğu, fırının yer aldığı, malzemelerin depolandığı vb. yerler gibi. Belirlenen atölyelerin çevresinde zaman içerisinde kent dokusundaki yenilenmelerin sırasında yapılacak başka çalışmalar, sözü edilen atölyelerin diğer bölümlerin ortaya çıkmasına yardımcı olacaktır.

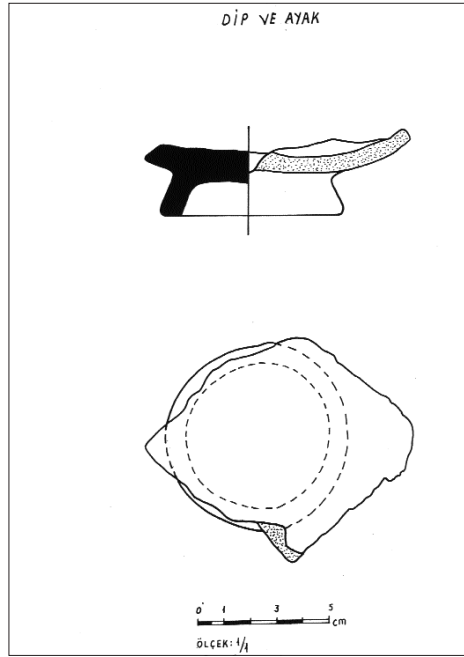
DİĞER SERAMİK ÖRNEKLERİ:

Ebruli Desenli Tabaklar:

Yukarıda sözü edilen örnekler yanı sıra bu bölgede bulunan diğer bir seramik tipi, ebruli bir desenle sır altına bezenmiş olan kırmızı hamurlu tabaklardır. Bu tür tabak parçaları diğer bir kazı yaptığımız yer olan Tekfur Sarayı Çini Fırınları kazısında da ortaya çıkmıştır. Osmanlı İmparatorluğu'nun başka yerlerindeki kazılarda da ele geçen bu tür tabakların üretim yeri hakkında kesin bir bilgi yoktur. Sır altına ebruli bezeme, İstanbul'da Bizans dönemi seramiklerinde de görülmektedir. Bu örnekler de kırmızı hamur Osmanlı dönemi örneklerine göre daha koyu, sır daha parlak, ebruli deseni oluşturan kıvrımlar daha sıktır. Desenler beyaz renkli (beyaz astar boya) kırmızı hamur üzerine yapılmıştır. Osmanlı örneklerinde ise beyaz slip yerine renkli slip (açık yeşil, turuncu vb..) de kullanılmaktadır.

İstanbul'da Tekfur Sarayı kazılarında da çokça bulunduğumuz bu parçalar aynı zamanda Dimetoka (Yunanistan) da yapılan Osmanlı Dönemi fırın kazılarında da ele geçmiştir.(11) Yazar fırın ve buluntuları 19. yy.'a tarihlemektedir.

Bir başka buluntu yeri ise Kırım'da Sudak ve Kefe kaleleridir. Fatih Döneminde alınan bu Ceneviz kalelerinin belirli bölümleri Osmanlı askerleri tara-



Çizim 4: Kırmızı hamurlu, tek renk sırlı kase nin dip ve ayak kesiti

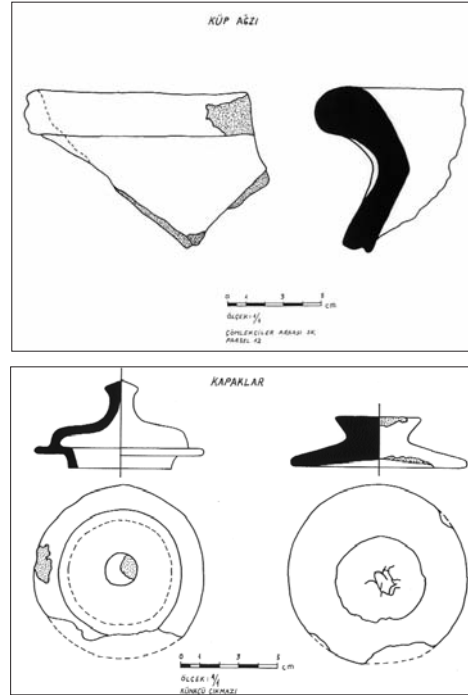
findan 17. yy.'ın ilk çeyreğine kadar kullanılmıştır. Bu bölgede Kırım'lı arkeologlar tarafından yapılan kazılarda kırmızı hamurlu, tek renk yeşil sırlı günlük kullanım eşyaları yanı sıra ebruli desenli seramikler ele geçmiştir. Kırım'lı arkeologlar tarafından yabancı üretim olarak tanımlanan örneklerin 1998 yılında depolarda yaptığımız incelemeler sırasında Eyüp örnekleriyle büyük benzerlik gösterdikleri gözlemlenmiştir. Hem tek renk sırlı hem de ebruli desenli tabakların İstanbul'dan oraya gitme olasılığı fazladır. Karadeniz ticaretine özgü değişik küp ve testilerin olduğu Rus arkeologlar ve tarihçiler tarafından bilinmektedir. Her ne kadar bu konu Osmanlı tarafından incelenmemiş ise de, Kefe, İstanbul'a tereyağı sağlayan ana merkezdir(12) Çömlekler bu malzemenin taşınması için gerekli araçlardır. Bu tür bir ticaret kapsamında askerlerin ihtiyacı olan çömleklerin de Kırım'a gitmesi veya belki de orada yerel bir üretimin başlamış olabileceği düşünülebilir. Ayrıca, Kefe'de 16. yy.'a tarihlenen ve taş işlemeciliğinde karşılaştığımız bazı bitkisel motifler ile, Eyüp'te 16. yy. mezartaşlarının bezemeleri arasındaki uslupsal benzerlikte dikkati çeken ve iki merkez arasında ilişkiyi güçlendiren başka bir noktadır.

11) Ch. Bakirtzis, "Didymoteichon: Un centre de céramique post-byzantine, Balkan Studies, vol. 21, 1980, s.147-153.

12) Süreyya Faruqi, *Towns and Townsmen of Ottoman Anatolia: Trades, Crafts and Food Production in an Urban Setting, 1520-1650*, Cambridge, Cambridge University Press, 1984.

Çizim 5: Küp Ağzı

Çizim 6: Kapaklar



Yukarıdaki verilere göre hem kırmızı ve beyaz hamurlu tek renkli sırlı günlük kullanım eşyalarından bir kısmının hem de ebruli desenli tabakların 15. yy. ile 17. yy.'lar arasında üretilmiş olabileceğini ileri sürebiliriz çünkü Kefe ve Sudak kalelerinde Osmanlı döneminin başlama ve bitme tarihleri kesinidir.

Benzer örnekler, Defterdar Caddesi üzerinde 1997 yılında yapılan kaldırım ve doğal gaz çalışmaları sırasında bulunmuştur.(13)

Avrupa İthal Tabakları:

Buluntular arasında ele geçen diğer bir tip seramikler ise ithal tabaklardır. 19. yy.'da, özellikle İngiltere'de "yumuşak porselen" olarak tanımlanan bu tabaklar, Çin porselenleri gibi sert bir dokuya sahip değildir. Hamur ve sırtam olarak camlaşmamıştır, gövde çini görünümündedir. Bu tür tabaklar 19. yy.'da ve 20. yy. başında İngiltere'de seri imalat olarak fabrikalarda üretilmiş ve aynı zamanda da İstanbul pazarlarında satışa sunulmuştur. Tekfur Sarayı kazısında da çıkan bu örneklerin çoğunun dibinde imalathanenin adı ve markası bulunmaktadır. Bu tabakların bezemeleri elle değil, çıkarma tekniğiyle yapılmıştır.

Lüleler:

Yüzey araştırmaları sırasında çokça tütün içilen lüle de bulunmuştur. Bunların hamur renkleri, bezemeleri ve usta imzaları da çeşitlilik göstermektedir.

Yerli İthal:

Eyüp Çömlekçiler Mahallesi'nde sadece seramik üretilmemekte aynı zamanda değişik bölgelerden gelen çömleklerde satılmaktaydı. Bazı Osmanlı belgelerinde Eyüp'teki Çömlekçiler Suk'un (yani çarşısından) bahsedilmektedir.(14) İstanbul Es'ar Defterlerinde de bu konuda bilgi bulunmakta, Enez, vb. yerlerden gelen çömleklerin fiyatları ayrıca belirtilmektedir. Yüzey araştırmaları sırasında Çanakkale seramiklerinden parçalar ele geçmiştir. Öte yandan görüşmeler sırasında kişiler evlerinde ki bazı küpleri Biga küpü olarak tanımlamıştır.(15) Ayrıca Art-Nouveau uslupta bir parça çini soba kaplaması da ilginç buluntular arasında yer alır.

Tüm bu örnekler bölgede yapılacak çalışmalar kapsamında Eyüp imalatını diğerlerinden ayırt edebilmek için ne kadar titiz çalışmalar yapılması gerektiğini göstermiştir.

Kimyasal Analizler:

Eyüp çömlekçiler mahallesi buluntularının benzer örnekleri Tekfur Sarayı kazılarında da ele geçmiş ve kimyasal analizlerinin yapılması için Prof. Dr. Emel Geçkinli'ye verilmiştir.

Evliya Çelebi, Eyüp'te üretilen çömleklerin Haliç'ten alınan çamurla yapıldığını söylemektedir. Bu konunun da kimyasal analizlerle bilimsel bir biçimde incelenebilmesi için Haliç'ten çamur örneği aldık. 1995 yılında Haliç üzerindeki TEM kara yoluna ek köprü yapılması sırasında, denize büyük çelik ayakları diken raftlara gidilmiş ve Haliç zemininin yıllarca bu bölgeye akan derelerin getirdiği erozyonla yükselen zeminin altındaki kısımdan çamur örneği istenmiştir. Mühendisler çelik ayakları diktikleri zaman üstlerine hiç vurdandan ayakların kendi ağırlıklarıyla yaklaşık 20 m derine gittiklerini söylemiş ve böylece Haliç'in yaklaşık 20 metre dol-

13) Örcün Barışta, "Taşıyla Toprağıyla İstanbul'dan Eski bir Semt: Eyüp Sultan'da Yeni Bulgular üzerine " II.Eyüp Sultan Sempozyumu, Eyüp Belediyesi Yayınları, İstanbul, 1998, s. 128-140

14) İstanbul Esnafı II, İstanbul Büyükşehir Belediyesi Yayınları, İstanbul 1997

15) 19. yy.'da Eyüp Çömlekçiler çarşısının görünümü için bkz. M. Müllerr-Wiener, XIX. Yüzyıl İstanbul Fotoğrafları, İstanbul, 1989, s. 34-35.

duğunu, esas zeminin ise bundan sonra başladığını belirtmişlerdir. Böylece bize 20 ve 22 metrelerden çıkardıkları çamur örneklerinden vermişlerdir. Prof. Geçkinli'nin yapmış olduğu analizlere göre bu toprağın Eyüp'te üretildiğini varsaydığımız kimi çömlek ve tütün lülelerinde kullanıldığı ortaya çıkmıştır. Böylece çalışmalarımız sırasında bir varsayım daha doğrulanmıştır.

SOSYAL VE EKONOMİK YAŞAMIN

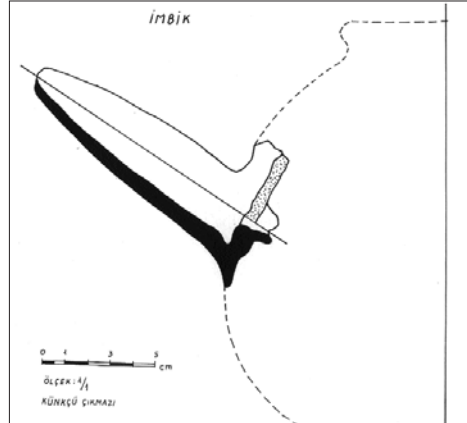
ÇÖMLEKÇİLİĞE KATKISI:

Eyüp'te yüzyıllar boyunca çömlek üretiminin devam etmesinin bir çok nedeni vardır. Üretilen nesnelere bakıldığında bunların büyük kısmının, halk kesiminin günlük ihtiyacını karşılamak için üretilen nesnelere olduğu görülür. Yeme, içme, depolama için gerekli çömleklerin büyük bir bölümü burada üretilmekteydi. İstanbul'un nüfusu ve tüketim oranı düşünülürse, her dönemde bu tip malzemeye ihtiyaç olduğu görülmektedir. Eyüp'te ki üretim sadece o bölgeye değil tüm kentte hizmet vermekteydi. Buna su yolları için üretilen künkler de eklenince imalatının boyutu ortaya çıkmaktadır. Eyüp'ün ilerisinde 20. yy. başlarında ortaya çıkan tuğla fabrikaları ise konut yapımı için gereklidir.

Öte yandan Eyüp bölgesinin bazı özel koşulları da bu imalatı desteklemiştir. Bunlardan birincisi Eyüp çarşısı ve oyuncakçılardır. Tahta oyuncak yapımı yanı sıra çocuklar için yapılan düdüklü testiler de burada üretilmekteydi. Örnekleri, İstanbul Belediye Müzesinde bulunmaktadır.

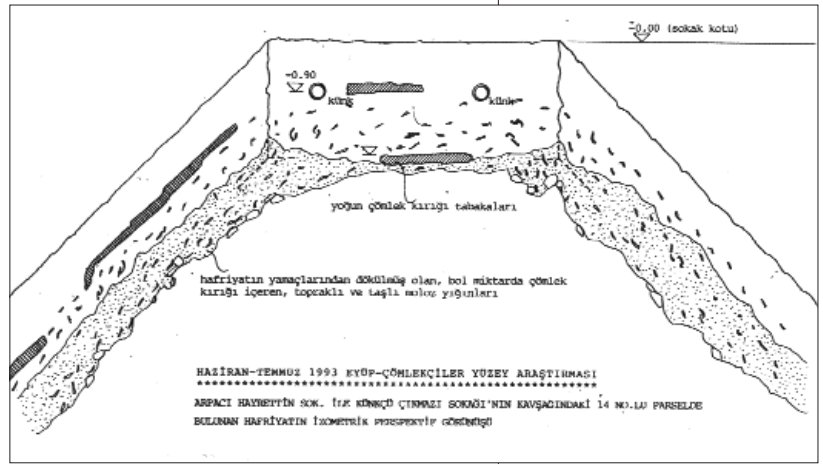
İkincisi, Eyüp Mezarlığı İstanbul'un en büyük mezarlıklarından biriydi. Mezarı sulama geleneği olan bir toplumda testi sadece evlerde değil ama bu iş için kullanılan bir araçtı.

Eyüp aynı zamanda bostanları ve çiçekçiliği ile tanınan bir semtti. Çiçek almaya gelenin saksı, turşu yapmak için sebze alanın küp alacağını düşünmek



Çiz.7) Çaydanlığın imbik kısmı.

Çiz.8) Atölye I'in bulunduğu yerdeki inşaat çukuru.



yanlış olmasa gerekir. Örneğin, Abdurrahman Şeref Bey Caddesi 45 nolu parselde bulunan büyük çiçeklik ve saksı satış yeri 1995'e kadar faaliyet göstermiş ve bu tarihten sonra buraya büyük bir site inşa edilmiştir.

Çömlekçiler Mahallesinin hemen karşısına kurulan Feshane fabrikası ise burada başka bir imalatı desteklemiştir. Fabrika ilk kurulduğunda Fes üretiminde Tunus'luların uzman olduğu iyi bilindiğinden Tunus'tan İstanbul'a usta getirilmiştir. 1996 ve 1999 yıllarında Tunus'ta yaptığım araştırmalar sırasında, günümüzde imal edilen feslerin kalıplarının bozulmaması için çömlekçi hamurundan imal edilmiş kalıplar üzerinde saklandıklarını gördüm. Aynı uygulamanın İstanbul'da yapılabileceğini ve 19.yy.'da Çömlekçiler mahallesinde de bu tür kalıpların üretilebileceğini düşünmek sanırım çok yanlış olmaz. İleride ki araştırmamızın bu tür konulara daha da açıklık getireceği kanısındayım.