



# BEYPAZARI SULUHAN



PROF. DR. AYŞIL TÜKEL YAVUZ



*Üsküdar Amerikan Kız Lisesi'nden sonra Ortadoğu Teknik Üniversitesi Mimarlık Fakültesi Mimarlık Bölümü'nde Lisans ve Yüksek Lisans eğitimi yaptı. Roma Mimarlık Fakültesi ve İstanbul Teknik Üniversitesi'nden koruma üzerine iki doktorası var. Halen Ortadoğu Teknik Üniversitesi Mimarlık Fakültesi Mimarlık Bölümü Restorasyon Anabilim Dalı'nda görev yapıyor. 1983-1988 yıllarından Suudi Arabistan, Damman'da Melih Faysal Üniversitesi Mimarlık Fakültesi İç Mimarlık Bölümü'nde öğretim üyeliği ve bölüm başkanlığı yaptı. Türk UNESCO Kültürel Miras Komitesi, ICOMOS yönetim kurulu üyesi, TAÇ Vakfı ve Atatürk Kültür Merkezi'nin şeref üyesidir. Çok sayıdaki Türkçe ve İngilizce yayınları arasında restorasyon, koruma, taribi yapı sistemleri ve özellikle Selçuklu dönemi üstörtü sistemleri, kervansaraylar ağırlıklıdır.*



Resim 1: Beypazarı'nın ve Suluban'ın Hıdırlık Tepesi'nden görünüşü A.T.Y. saydam arşivi, Ekim 1999

## GİRİŞ

Bir çok Osmanlı şehir hanına içindeki su sisteminden dolayı halk tarafından Sulu Han adı verilmiştir. Beypazarı Suluhan da bunlardan biridir.

Beypazarı Suluhan Ankara-İstanbul yolunda Beypazarı kasabasının içindedir. Vakıflar Genel Müdürlüğü'nde bulunan (H1022) 1613 tarihli vakfiye Nasuh Paşa'nın Beypazarı ve Nallıhan'daki yapılarına aittir(1). Bu vakfiyede Beypazarı'ndaki ve Nallıhan'daki hanların tanımları şöyledir: "Sadr-i a'zam vezir-i muazzam Nasuh Paşa..." Hüdavendigâr sancağındaki vâki' Beypazarı kasabasının

da vâki bina eylediği han-ı kebirin derununda mescid-i şerife ve yirmialtı adet oda ve kariban hanı ile elli dört adet dekakin ve mabeyninde vâki bac-pazarı ve mai-cari" ve "Neallu derbendinde bina olunan han ve hamam ve camii şerif ve mekteb..." İkinci tanım tek bir yapıyı değil bir menzil külliyesini betimlemektedir.

Evliya Çelebi(2), biri (H 1058) 1648 tarihinde Ankara'dan İstanbul'a, diğeri Melek Ahmet Paşa ile İstanbul'dan Van'a giderken olmak üzere, bu yolu iki kez katetmiştir. Evliya'ya göre Beypazarı-Göynük arasındaki menziller şöyledir:

### 1. seferde

Beypazarı.....  
Sarılar Köyü.....  
Kösebey Hanı.....  
Nazilli Han menzili.....  
Göynük Kalesi .....

### 2. seferde

Beypazarı  
Sarılar Köyü  
Köstebek Hanı  
Nafiz Paşa Hanı  
Türbeli Göynük

Evliya Kösebey/Köstebek Hanı'nı ve Nazilli/Nazif Paşa Hanını "Nazif Paşa'nın yaptırdığını kaydetmektedir. Beypazarı ile Göynük arasında üç menzil vardır. Bunlardan yeri ve adı kesin bilinen tek menzil vakfiyede adı "Neallu derbendi" olarak geçen ve yapılar yapıldıktan sonra Nallıhan adını alan menzildir. Kösebey/Köstebek olarak yazılan isim Nallıhan ilçesi

merkez bucağına bağlı Uluhan köyünün eski adıdır(3). Uluhan köyünde Nasuh Paşa tarafından yaptırılmış, şimdi yıkılmış bir kervansaray ve cami vardır(4). Buradan geçen derenin adı da Köstebek deresidir. Köstebek/Kösebey sözcüklerinden hangisinin diğere dönüştüğünü saptamak mümkün değildir. Ancak bu hanın, adı Köstebek olup Uluhan'a değiştirilen yerde

1) Vakıflar Genel Müdürlüğü arşivinde, 585 nolu defterin 42. sayfa, 45. sırasında kayıtlı İstanbul'da Nasuh Paşa Vakfına ait 25 Mubarrem 1022 tarihli vakfiyedir. Vakfiyenin sureti Vakıflar Genel Müdürlüğü Arşiv ve Yayın Dairesi Başkanı Sadi Bayram tarafından bana verildi. Bu vakfiye üzerine 1998'de Beypazarı Seminerinde verdiği tebliğ baskıdadır. Kendisine ve bazı kelimeleri anlamama yardımcı olan Tabsin Türker'e teşekkür ederim. Resim 34'teki belge fotoğraf için de Beypazarı Belediye Başkanı Mansur Yavaş'a teşekkür borçluyum.

2) Evliya Çelebi Seyahatnamesi, Üçdal neşriyat, İstanbul (taribsiz), 3. Cilt, s.674-677, 1095)

3) Türkiye Mülki İdare Bölgeleri, Belediyeler-Köyler, İçişleri Bakanlığı, İller İdaresi Genel Müdürlüğü, Seri II, Sayı 5, Ankara 1977, s.89.

4) Zeynep Nayır (Abunbay), Osmanlı Mimarlığında Sultan Ahmet Külliyesi ve Sonrası (1609-1690), İTÜ Mimarlık Fakültesi Baskı Atölyesi, İstanbul, 1975, s.206, Türkiye'de Vakıf Abideler ve Eski Eserler I, Ankara 1972, s.500. Her iki yayım da bu bilgi için kaynak göstermiyor.

Resim 2: Han'ın güneyden görünüşü  
A.T.Y. saydam arşivi, Ekim 1999

Resim 3: Genel görünüş – güneybatıdan kuzeydoğuya bakış A.T.Y. saydam arşivi, Aralık 1999



olduğunu kabul etmek yanlış olmaz. Z. Ahunbay Kösebey Hanı'nın Eski Çayırhan'da olduğunu kabul etmektedir(5). Bu durumda Beypazarı ile Nallıhan arasındaki yaklaşık 60 km. mesafede iki han bulunmakta, buna karşın Nallıhan ile Göynük arasındaki benzer mesafede ise hiç bir menzil bulunmamaktadır. Çayırhan'ın adından burada bir hanın varlığı bellidir. Evliya'nın Beypazarı'ndan dokuz saatte vardığı Sarılar köyünde de bir han olması doğaldır. Bu köyün yeri saptanamamıştır. Osmanlı öncesi varolan ve güzergâhı değişmeyen bu yolun(6)

üstünde, Sarılar köyü için, en olası konum Çayırhan'dır. Çayırhan, Sarılar köyünün han yapıldıktan sonraki veya daha yakın tarihlerdeki adı olabilir. Bu durumda Evliya Çelebi'nin menzil sıralamasını Beypazarı-Sarılar köyü (Çayırhan) – Nallıhan – Köstebek / Kösebey (Uluhan) - Göynük olması uygundur. Çayırhan'ın eski adı/adları üzerinde yapılacak araştırmalar sonuçlanana kadar Evliya Çelebi'nin menzil sıralamasında Nallıhan ile Kösebey/Köstebek hanlarının yer değiştirildiği varsayımı geçerlidir.

Evliya Çelebi Kösebey/Köste-

5) Z. Nayır, a.g.e. s.203, "Sadrazam Nasub Paşa tarafından, Eski Çayırhan'da yaptırılan han, zamanla yok olmuş ve bulunduğu alan da baraj gölü sabaşı içinde kalmıştır" diyerek Kösebey Han'ının Evliya Çelebi ve Seyyah Simeon tarafından yapılan tarifini vermektedir.

6) William M. Ramsay, Anadolu'nun Tarihî Coğrafyası, Milli Eğitim Basımevi, İstanbul, 1964, s.216 ve 217 arasındaki Galatia haritası.





Resim 4: Genel görünüş –  
doğudan batıya bakış  
A.T.Y. saydam arşivi,  
Aralık 1998

bek'teki ve Nallıhan'daki yapıların neler ve nasıl oldukları hakkında da bilgi vermektedir. "Kösebey denen köy" olarak tanımladığı yerleşmenin vergiden muaf, dolayısıyla derbent olduğu anlaşılmaktadır(7). Nasuh Paşa emniyet amacıyla kale gibi büyük bir han yaptırarak köy halkını yerleştirmiştir. Köyde cami, han, imaret, hamam ve küçük bir çarşı vardır. Hanın Anadolu'da benzeri yoktur; Şam yakınındaki Kadife ve sağ? hanına benzer. İçli-dışlı birkaç haremi, ikibin atlık ahır, develiği ve büyük bir meydanı vardır ve yapıların üstü kurşun örtülüdür(8). Bu tanım buranın derbent niteliğini vurgulamakta ve yapılar grubunun bir menzil külliyesi özellikleri taşıdığını

göstermektedir.

Nallıhan'daki ise "köstebek yuvası gibi bir plan üzerine inşa edilmiş acıip ve büyük" bir hayrattır. Hanın yanısıra bir de aşevi vardır(9). Vakfiyede "Neallu" (nallı) derbent olarak geçmektedir ki bu da Nasuh Paşanın mevcut olan fakat asayiş sorunları yaşayan iki derbendi yeniden ihya edip yolun emniyetini sağladığını göstermektedir. Güzergâhın ihyâsı Beypazarı'nı da içine aldığı gibi büyük bir olasılıkla Sarılar köyünü de kapsıyordu.

Evliya Çelebi Beypazarı'nda bir Nasuh Paşa hanından bahsetmemektedir. Sadece kasabada yedi han olduğunu, çarşı içinde güzel bir hanın yanmış olduğunu yazar(10). Yanık



Resim 5: Genel görünüş –  
güneybatıdan kuzeydoğuya  
bakış  
A.T.Y. saydam arşivi,  
Aralık 1998

7) Derbent teşkilâtı ve balka sağlanan vergi muafiyeti için bkz. Cengiz Orbonlu, Osmanlı İmparatorluğunda Derbent Teşkilâtı, Edebiyat Fakültesi Matbaası, İstanbul, 1967.

8) Evliya Çelebi, a.g.e., s.674

9) a.g.e., s.674

10) a.g.e., s.675

Resim 6: Genel görünüş –  
doğudan batıya bakış  
A.T.Y. saydam arşivi, Aralık  
1998

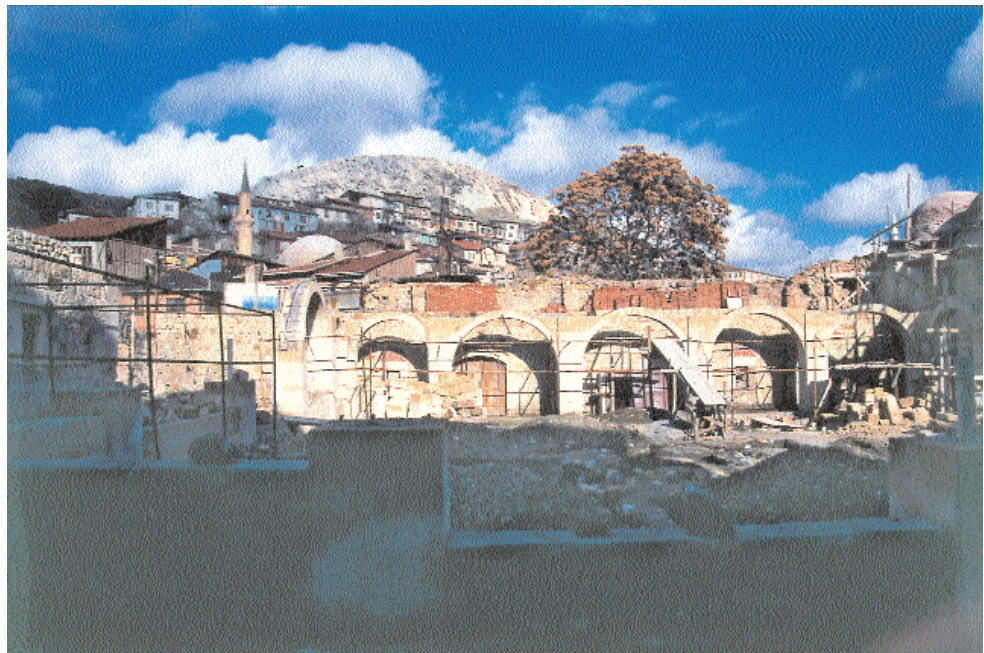
Resim 7: Genel görünüş –  
güneyden kuzeye bakış  
A.T.Y. saydam arşivi, Aralık  
1998



han Suluhan değildir, çünkü yapının özgün kısımlarında yangın tahribatına işaret eden hiç bir iz yoktur.

Nallıhan'daki yıkık hanın portalı üzerindeki kitabe (H 1015) 1607 tarihlidir(11). Vakfiye Nasuh Paşa'nın 1614te idam edilmesinden bir yıl önce yapılmıştır. Biri 1607 tarihli iki hanın vakıf işlemlerinin 1613te yapılması bazı varsayımlara götürür. Beypazarı'ndakinin bitmesinin beklendiği an-

lamına gelebilir. Belki de ikisi de aynı zamanda bitmiş, bütün vakıf işlemleri aynı tarihte tamamlanmıştır. Nasuh Paşa Beylerbeyi olduğu Halep'ten İstanbul'a Temmuz 1612de hareket etmiş ve "Konya-Ankara-Nasuh Paşa Hanları-Göynük-Geyve yolu ile" 27 Eylül'de İstanbul'a varmıştır(12). Bu, birlikte programlanmış ve yakın tarihlerde bitmiş hanların 1612den önce bittiğine işaret edebilir.



11) Zeynep Nayır, a.g.e., s.205

12) Tayyip Gökbilgin, "Nasuh Paşa", İslam Ansiklopedisi, 9. Cilt, İstanbul, 1964, s.124.



Resim 8: Doğu cephenin güney kısmı  
A.T.Y. saydam arşivi, Ekim 1970

Resim 9: Doğu cephe, portal eyvanı  
A.T.Y. saydam arşivi, Aralık 1998

Resim 10: Doğu cephenin kuzey kısmı  
A.T.Y. saydam arşivi, Aralık 1998

Resim 11: Kuzey cephe, doğu köşe  
A.T.Y. saydam arşivi, Aralık 1998

1907 tarihli Ankara Vilâyeti Salnamesi'nde "kasaba dahilinde" kadim bir han bakiye-i enkazı vardır diye bahsedilen han eğer Suluhan ise, vakfiyesinden sonra, bu yapıdan bahsettiği bilinen en eski kaynaktır(13). Suluhan (H 1336) 1918de onarıldığına göre Salname'de bahsedilen yıkık han herhalde Suluhan'dır.

1970 yılında ODTÜ Mimarlık Fakültesi Restorasyon Bölümü yüksek lisans programında Suluhan bir dönem projesi olarak çalışıldığı zaman(14), avlunun batı kanadı tamamen toprak altındaydı, kuzey kanadın önemli bir

bölümü de aynı durumdaydı. Doğu kanadın ve güney kanadın doğu kısmındaki odalar kısmen yıkık da olsa, iki katta da mevcuttu (Şekil 1-7). Yıkık kısımlar ile yıkıntı ve toprak dolmuş avlunun üstüne çeşitli binalar yapılmıştı (Resim 2). Batıda, üst kotta bir sıra dükkan, avluda bir elektrik fabrikası ve bazı depolar vardı. Avlunun giriş arkasındaki kısmı park yeri olarak kullanılıyordu.

1970den günümüzdeki yapının büyük bir hızla hırpalanmış ve yıkılmış olduğu görülmektedir. Dış duva-



13) Ankara Vilayeti Salnamesi 1325 (1907), Ankara Enstitüsü Vakfı Yayınları, Ankara, 1995, s.111.

14) Bu projenin rölöve paftaları ODTÜ Restorasyon Anabilim Dalı arşivinde bulunmaktadır. Sefa Gürman, Uğur Kangal, Şevki Numanoğlu ve Hüsnü Oğuzsoy'ın yaptığı dönem projesini yazar yürütmüştür. Bu yayım kapsamında kullanılan rölöveler ODTÜ rölövesi diye kullanılacaktır. 1970 fotoğraf ve saydamları yazara aittir.

Resim 12. Güney cephenin orta kısmı

A.T.Y. saydam arşivi, Ekim 1970

Resim 13. Avlu, temizlik sonrası, kazı öncesi (MİMOD)



15) Yapının doğru belgelenmesi, incelenmesi, değerlendirilmesi ve onarılması için gerekli kazı çalışmaları parçacı bir yaklaşımla yapılmıştır. 1994'de avlu ve etrafındaki mekânlar zemin seviyesine kadar temizlenmiş ve barınak kısmında, ayak sırasını belirlemeye dönük, birkaç sondaj yapılmıştır. Bu aşamada çıkan dönem eklerinin bir kısmı belgelenmeden kaldırılmıştır. Barınağın üstündeki dükkânlar kaldırıldıktan sonra içi zemin kotuna kadar temizlenmiş ve temel sondajları yapılmıştır. 1998 yazında Ankara KTVKK'nun talebi ile avlunun içindeki su ögesi aranmıştır. Kazı müzeden bir arkeolog kontrolünde yapılmasına karşın çok özensizdir, halâ plan ve kesitleri ölçülmemiş ve çizilmemiştir. Birkaç dönemli yapının kesitlerinin belgelenmemiş olması dönemleri saptamayı zorlaştırmaktadır. Vakıflar Genel Müdürlüğü dıştaki dükkânları satın almaya karar vermiş, fakat bu karar halâ uygulanmamıştır. Sadece kuzey duvarın doğu ve kuzey cephelerindeki özgün dükkânların saptanabilmesi için satın almanın gerçekleşmesi, eklerin kaldırılması ve kazı yapılması gereklidir.

rın güneydoğu ucu yıkılmıştır. Doğu cephenin güney kanadındaki ve güney cephenin doğu kısmındaki üst kat odaları çökmüştür. 1998 yılında, hanın güney duvarına yaslanmış yol hanının içine kaymış ve güney cephe duvarının büyük ölçüde yıkılmasına neden olmuştur. Yapının yol kotlarının altında kalması, içine su dolması ile sonuçlanmış ve çöküntüleri hızlandırmıştır.

Vakıflar Genel Müdürlüğü 1994 yılında Suluhan'ın onarımına karar vermiş ve onarım projesini de kapsayan bir ihale yapmıştır. Suluhan'ı incelediğim 1998 Aralık ayında avludaki ve barınaktaki kazı bitmiş(15), avlunun ortasındaki su ögesi ortaya çıkarılmıştı. Kazı halâ eksikti, rölöve-restitüsyon-restorasyon projelerinin eksikliklerinin tamamlanması için proje durdurulmuştu ama bazı kısımlarda imalât da yapılmıştı. Avlunun kuzey ve batı cephesi ile doğu cephesinin kuzey kanadının revak kemerleri örülmüştü; güney cephesinde ise revak ayakları ve onların arasındaki bağlantılar inşa edilmişti. Avlunun kuzeyinde "ahır" dedikleri kısım tamamlanmıştı. Avlunun doğu kanadının ve batı kanadının güneyindeki oda cephelerinin bir kısmı kesme taşla yenilenmişti. Bu kanadın kuzey kısmındaki birinci kat odalarının kubbeleri tamamlanmıştı. Portal eyvanının ağız onarılmıştı.

Öncelikle belirtmek gerekir ki, Suluhan tek dönemli bir yapı değildir. Büyük bir kısmı yıkık olduğu için birden fazla dönemin herbirinden ancak

bazı izler taşımaktadır. Bu nedenle birbiri ile bağdaşan ve bağdaşmayan birçok öge, seviye, iz, malzeme ve inşaat tekniği biraradadır. Projesi bitmeden başlayan, mevcut herşeyi aynı döneme ait olarak yorumlayan, eksik öğeleri de Osmanlı mimarisinin genel tanımları içine oturtmayan, bir rekonstrüksiyon bu karmaşaya yeni katkılarda bulunmaktadır.

Bu çalışma Suluhan'ın en okunabilir olduğu bu zaman kesitinde Suluhan'ı anlama ve çözümleme denemesidir. Mevcut, izler ve bulgulardan hareketle yapının önce şimdiki durumu tanımlanacak, arkasından da dönemleri sorgulananacaktır. Amaç, mimarisi şimdiki yayınlanmamış(16) bu 17. yüzyıl Osmanlı hanının doğru anlaşılmasını ve yorumlanmasını sağlamaktır (17).

Araştırmanın başlıca kaynakları 1970 ODTÜ rölövesi, yapının kendinin sunduğu ve kazı sonrası ortaya çıkan bilgiler, çeşitli dönemlerde çekilmiş fotoğraflar, vakfiyesi ve diğer Osmanlı hanları hakkındaki bilgilerdir.

## TANIM

### Çevre

Beypazarı Suluhan, eski kentin güney batısında, tarihî ticaret merkezinin güney batı ucundadır (Resim 1). Vakfiyede Han'ın konumunun pazar ile olan ilişkisi ile tanımlanması, yapıldığı dönemde de ticari bölgenin parçası olduğuna işaret etmektedir. Hafifçe kuzeybatıya dönük yapı, doğu-batı doğrultusunda uzunlamasına

yerleştirilmiştir(18). Batıdan doğuya ve güneyden kuzeye doğru alçalan, iki yönde meyilli bir araziye oturmuştur; batı-doğu yönündeki meyil daha fazladır.

Ortasında, öne taşan portal eyvanının yer aldığı doğu cephenin önünde uzanan Yüksek Kaldırım Sokak üstünde, ufak bir açık alan vardır. Cephenin moloz taşla örülmüş güney kanadının doğu köşesi (Şekil 3, Resim 8,9) 1970 den sonraki bir tarihte yıkılmıştır. Duvarın kalan kısmının örgüsü sıralı molozdur. Taş araları silme derzlidir; bazı kısımlarda bunun üstüne kalın bir sıva uygulandığı görülmektedir. Cephenin kuzey kısmı ise önüne inşa edilen iki katlı dükkânların arkasında kalmıştır (Resim 10). Dükkânların gerisinde ve üstünde, kuzey köşede, duvarın kesme taş olduğu görülmektedir.

Han'ın kuzeyindeki Demirciler Sokak batıya doğru yükselmektedir. Sokak kotunun zaman içinde yükselmiş olduğu izlenmektedir. Hanın kuzey duvarının önünde, sokağın güney tarafını oluşturan bir dizi dükkân vardır (Şekil 15, 18, Resim 11). Kuzeydoğu köşede derinliği az olan dükkânların derinliği batıya doğru gittikçe artmaktadır, yani dükkânlar uzun ve dar açılı üçgen bir alana oturmaktadır. Bu dükkânlardan doğu uçtaki iki tanesi temizlik sırasında kaldırılmış ve arkasın-

dan, zemin kotunda yarım daire profilli beşik tonozu olan, eyvan gibi dışarıya açılan, üç mekândan biri çıkmıştır. Burası yapının en alt kattaki köşesi olduğu için bu mekânlarla yapı üç kat olmaktadır. Duvar doğu cephenin kuzeye kesme taş olarak dönmekte, yaklaşık 2 m. sonra düzensiz bir geçişle, sıralı ve sıvama derzli moloz taş olarak devam etmektedir. Bu kısımda, içten zemin kat, dıştan birinci kat seviyesinde, doğuda küçültülmüş bir pencere, onun biraz batısında da bir büyük pencere-küçük kapı niteliğinde bir açıklık bulunmaktadır. Her ikisinin taş lentosunun üstünde tek merkezli teğet profilli bir kemerle sınırlanan birer tuğla alınlık vardır. Bu pencerelerin üstündeki duvar molozdur. Doğudaki pencerenin üstünde, içte birinci kat seviyesinde, bir pencere daha vardır. Bu açıklığın üstü sadece lento ile örtülmüştür. Pencerenin altında duvar parçası moloz taş, diğer taraflarındakiler ise kesme taştır. Duvarın bu kısmında, iki üstüste pencerenin de içinden geçen kalın bir dikey çatlak ve yakınında bazı daha kısa çatlaklar gözlenmektedir.

Güneyde, birinci kat seviyesinde, cephe duvarına bitişik ve koşut olarak Sulu Han Sokak uzanmaktadır (Resim 12, 3). Yolun güney kenarında, 19. yüzyıl sonları ile 20. yüzyıl başları özelliklerini taşıyan bir dizi konut bu-

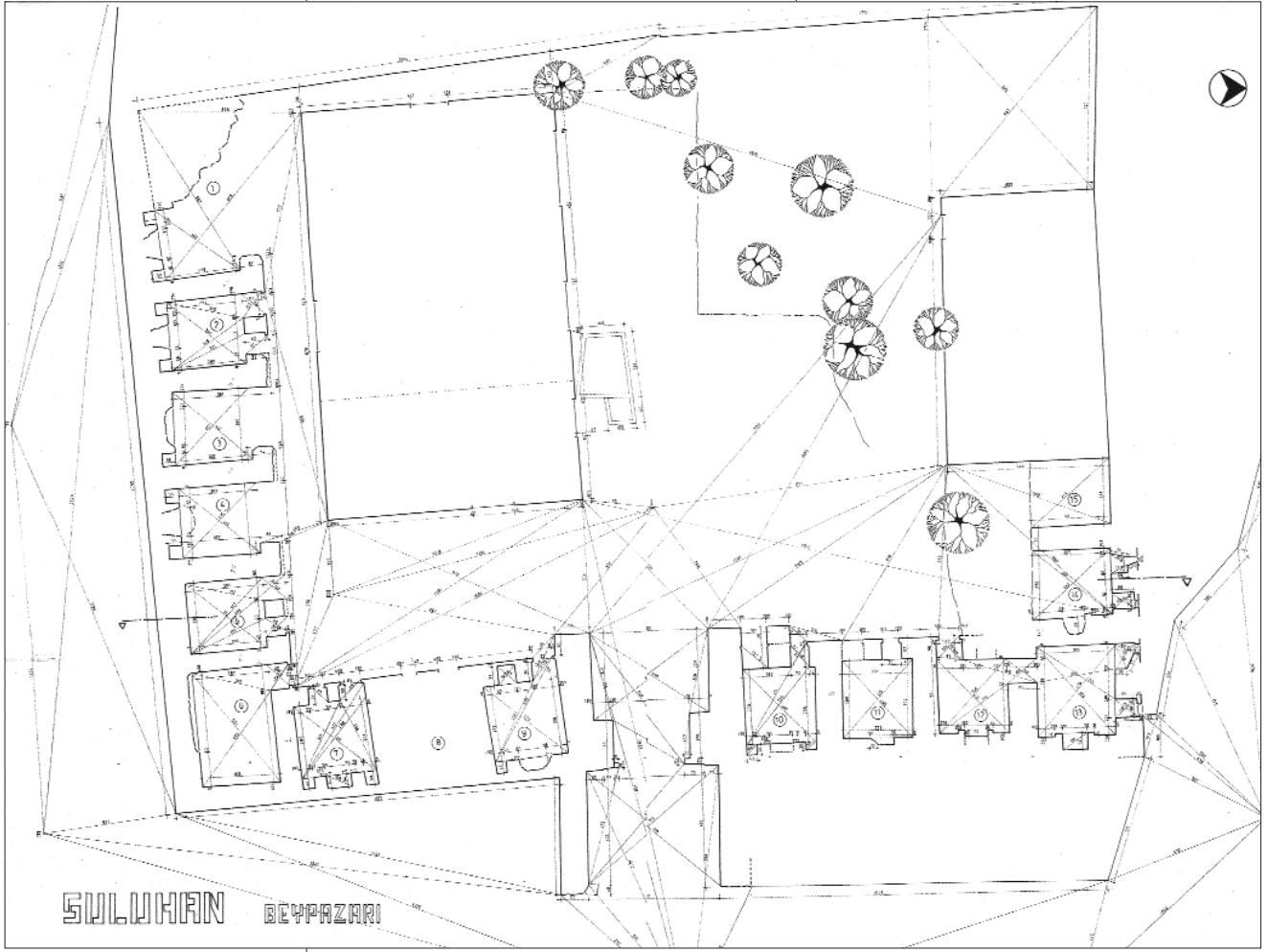
Resim 14. Avlunun kuzey ve doğu kısımları, kazı sonrası (MİMÖD)

16) Zeynep Abunbay'ın doktora tezinde (a.g.e.), 1609-1690 tarihleri arasında inşa edilmiş şehir banları listesinde Beypazarı Suluban yoktur. Gönül Güreşsever, Osmanlı banları konulu tezinde bulunduğunu söyledi, ancak bu tez yayınlanmamıştır.

17) Eksiklerin tamamlanması aşamasındaki restorasyon projesinin çizimleri, kazı öncesi ve sonrası fotoğrafları yüklenici MİMÖD Mimarlık ve Ticaret Şirketi tarafından verilmiştir. Kendilerine burada teşekkür ederim. Ancak yukarıda kaydedilen nedenlerle, sadece projenin 1994-1995 yıllarında hazırlanan ilk restitüsyon projesi için üretilen analizli rölöve paftaları kullanılacaktır. Rölöve hamı içindeki kazı tamamlanmadan alınmıştır. Bu paftalar da rölövenin eksik ve yanlışlarını taşımaktadır. Bu nedenle çizimlere yapının genel özelliklerine işaret eden eskizler olarak bakılmasında yarar vardır. Yazarın görüşleri metin içinde anlatılacaktır.

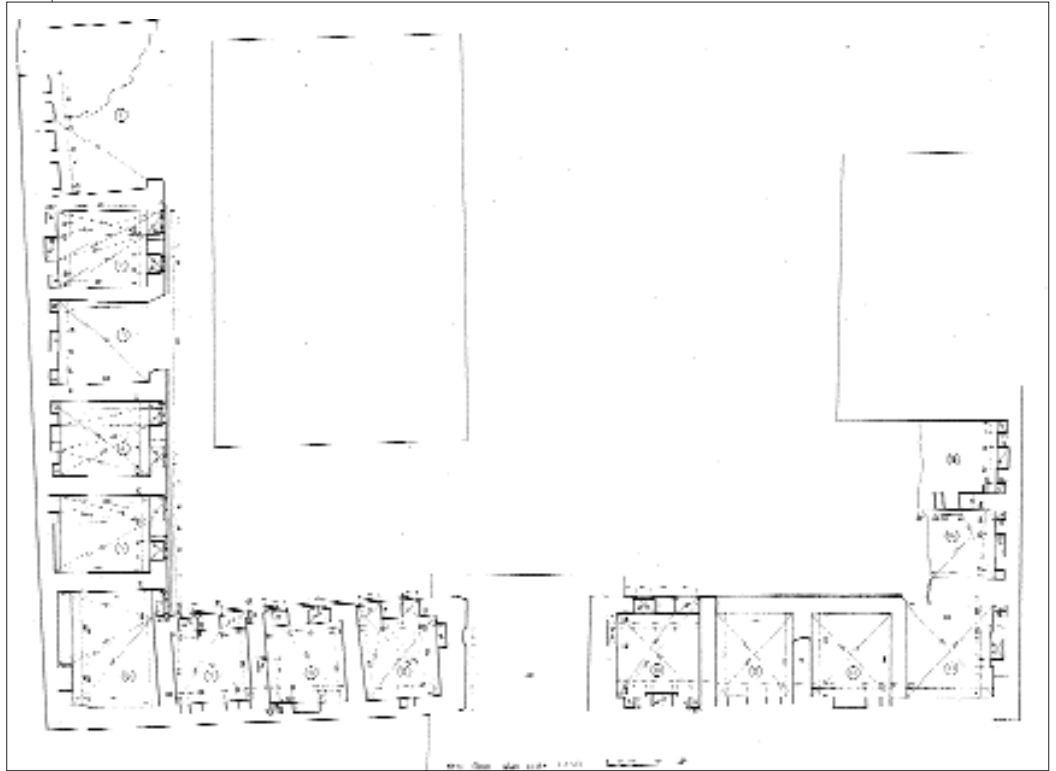
18) Yapının hafif kuzeybatıya dönük konumu daha rahat anlatılsın diye kuzey olarak tanımlanmış ve diğer yönler de aynı biçimde kullanılmıştır.

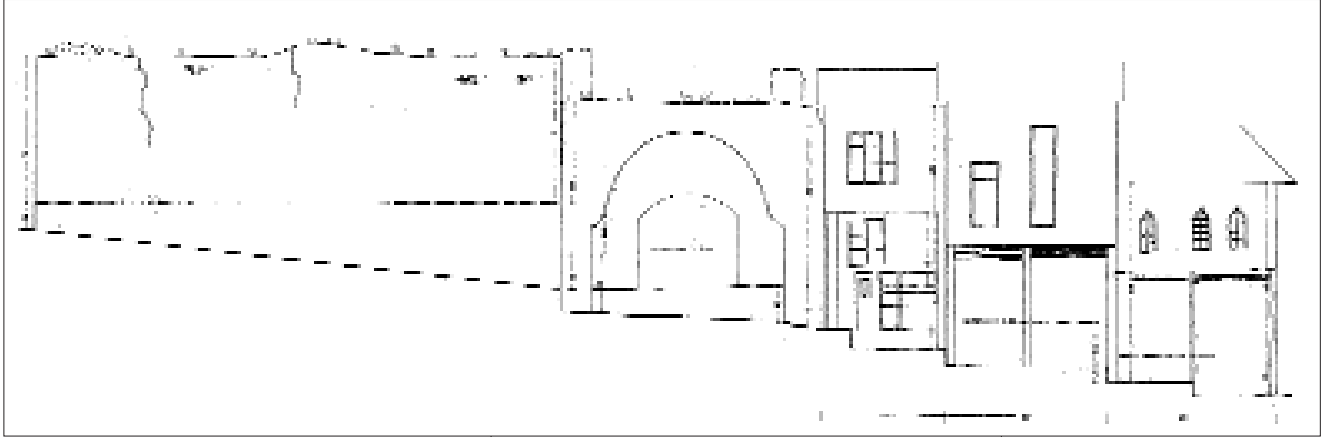




Şekil 1. Zemin kat rölövesi  
(ODTÜ)

Şekil 2. Doğu cephe rölövesi  
(ODTÜ)





Şekil 3. Doğu cephe rölovesi (ODTÜ)

lanmaktadır. Bu kısımda arazi güneydeki Hıdırlık Tepe'sine doğru yükseldiği için Han'ın yapıldığı dönemde de yolun, duvarın arkasındaki odaların zemininden daha yüksek bir kotta başladığı düşünülmektedir. Yolun seviyesi zaman içinde biriken toprakla yükselmiş ve gitgide cepheye daha fazla yaslanmıştır. Yukarıda kaydedildiği gibi, Sulu Han Sokak 1998 Aralık ayında Suluhan'ın içine kaymış ve cephe duvarının yolun üstünde kalan kısmını yıkmıştır. 1970 çizim ve fotoğraflarında cephenin batı yarısının yolun ve batıdaki dükkânların altında kaldığı görülmektedir. O tarihte cephenin doğu parçası, birinci kattaki odaların kubbe başlangıcına kadar ayakta idi (Şekil 4, Resim 12). Kısmen sırasız kısmen sıralı moloz taş örgülü, silme derzli duvarın ortalarına doğru bir gedik, bazı yerlerde küçük delikler ve birkaç çatlak vardı.

Han'ın batı kısmının üstü, yıkıntıların üstüne inşa edilmiş, dükkânlarla örtülüydü. Kazı sonrası bu kısımdan yaklaşık dört metre toprak kaldırılmış

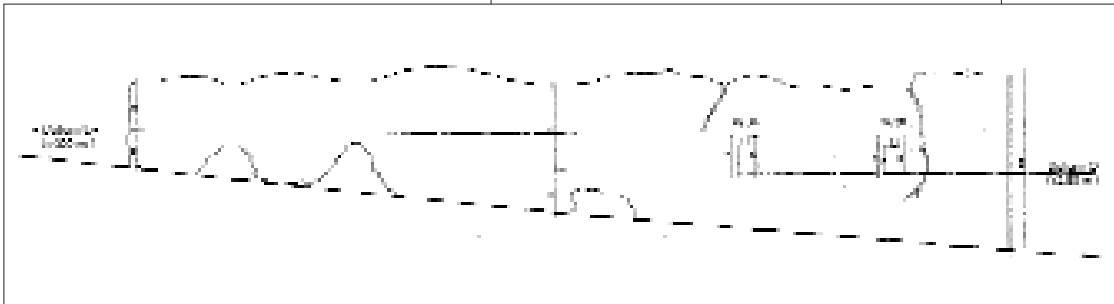
ama barınağın dış duvarı yani Han'ın batı cephesinin önünde halâ toprak dolgu vardır. Bu nedenle cephenin örgüsünün niteliği belli değildir (Resim 32). Arazinin yükselmesi nedeniyle belki de bu cephe duvarı zaten gömüktü.

#### Plan ve Ögeler

Beypazarı Suluhan'ın kare bir avlu etrafında iki katta odaları ve portalin karşısındaki bir eyvandan ulaşılan bir barınak kısmı vardır (Şekil 15, 16). Şekil 14te bazı mekânların altında bodrum olduğu görülmekle birlikte kazı sonucu bütün odaların altında birer bodrum mekânı olduğu anlaşılmaktadır. Yukarıda kaydedildiği gibi, bu mekânlardan en düşük kotta olan üç tanesinin üstündeki odalarla bağlantısı yoktur. Yalnızca dışarıdan girilebilmektedir.

Han'a doğu cephenin ortasından, sırt sırta iki eyvanın ortasındaki basık kemerli kapı açıklığından girilmektedir. Kapının döğme demir şeritli kapısının bir kanadı hâlen avlunun içinde durmaktadır (Resim 25). Kemerin

Şekil 4. Güney cephe rölovesi (ODTÜ)



Şekil 5. Kuzey-güney yönünde avlunun doğu cephesini gösteren rölöve (ODTÜ)

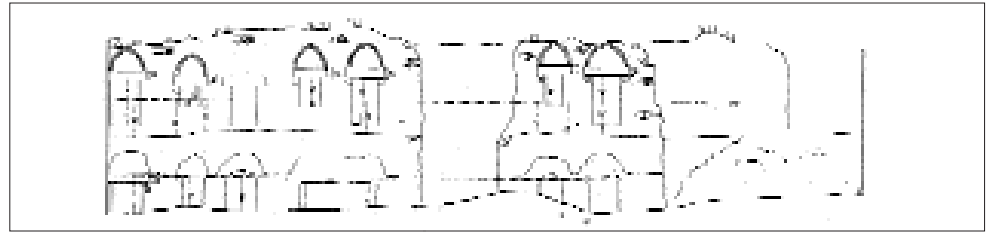
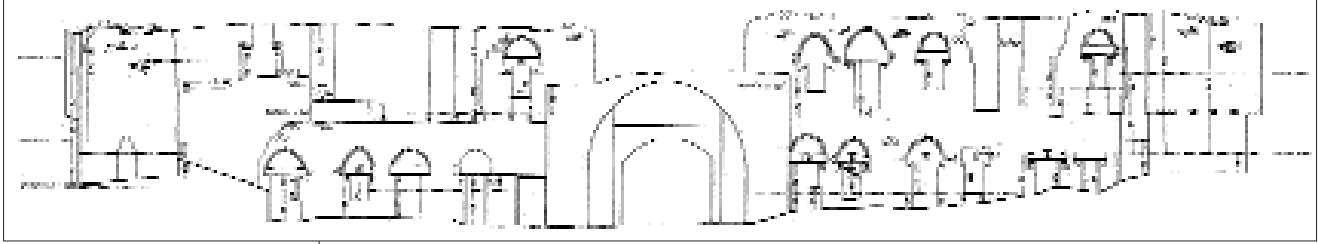
Şekil 6. Doğu-batı yönünde avlunun güney cephesini gösteren rölöve kesiti (ODTÜ)

üzerinde yapının (H 1332) 1918 tarihinde Kaymakam Hurşit Bey tarafından onarıldığını gösteren kitabe bulunmaktadır. Portal eyvanının kesme taş duvarları sıralı örgülüdür, üst sıralardaki bazı taşların arasında diklemesine yerleştirilmiş bir veya iki tuğla vardır. Üzengi hizasındaki profilli bir silmenin üstünde iki merkezli sivri bir tonoz yükselmektedir. Tonoz moloz taşla örülmüştür; kabarık derzli moloz taşların üstünde sıva vardır. Eyvanın doğu kenarı kısmen yıkıktır. Kazıda güney ve kuzey duvarlar boyunca uzanan iki sekinin kalıntıları bulunmaktadır.

Portal eyvanını arkasındaki, avluya

merin üzengisi iki yanda aynı seviyede ve muntazam değildir. Avluya taşan duvar yüzleri ve tonozun köşelikleri kesme taştır. Duvar örgüsünün içinde yer yer diklemesine tuğla kullanılmıştır. İki yanda, evyan tonozunun kilit noktasının altında kalan bir seviyede, duvar örgüsü sırasız moloza dönüşmektedir. Bu seviyenin üstü yıkıktır. Tonozun kuzey kenardaki üzengisinin altında, kalıp ve kiriş taşıyabilecek nitelikte bir delik vardır. Fakat güney tarafta bu delik yoktur.

Avlunun doğu kanadı Han'ın en sağlam kalmış kısmıdır. Portal ve giriş eyvanlarının üstündeki mekânların yıkılmasına karşın 1970de birinci kat



taşarak açılan giriş eyvanı, portal eyvanından biraz daha dar ve kısadır. Bu eyvanın da duvarları kısmen kesme, kısmen moloz taştır; tonoz da moloz taştır. Portal eyvanındaki gibi, kabarık derzli yüzeyin üstüne sıva yapıldığı kalan bazı parçalardan anlaşılmaktadır. Tonozun avluya bakan kısmında moloz taş düzensiz bir şekilde tuğla ile karışmakta ve ağzına kadar sadece tuğla olarak devam etmektedir. Moloz taş kısımda iki merkezli sivri olan tonoz profili tuğla kısımda yarım dairesel bir profile dönüşmektedir. Bu tuğla kısmın bir onarım olduğuna işaret etmektedir. Eyvanın avluya açılan ağzı üstüste, biri çift tuğla diğeri yarım tuğla, iki kemerle sınırlanmıştır. Ke-

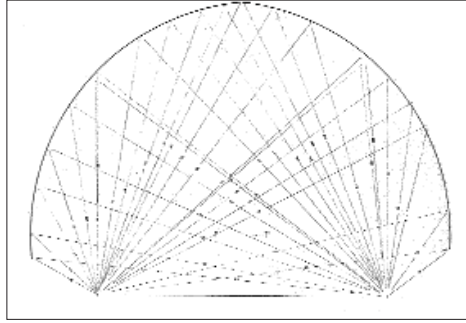
odalarının önemli bir kısmı ayakta idi. Kuzey köşeye yakın üç odanın aralarındaki ve batıdaki duvarları kısmen yıkıktı. Giriş eyvanının kuzeyindeki bir ve güneyinde iki odanın kubbeleri sağlamdı. Yukarıda belirtildiği gibi, güneydoğudaki iki odanın, güney kattaki odalarla birlikte, 1970den sonra bir tarihte göçtüğü anlaşılmaktadır. Doğu cephedeki göçük, cephe çizimlerinde görülen derin bir çatlaktan itibaren (Şekil 3).

Doğu kanatta, portalin iki yanında, her iki katta, dörder mekân vardır. Genel niteliklerinden giderek "oda" olarak tanımlanabilecek bu mekânların, köşedekiler hariç, herbiri bir kapı ve bir pencere ile revağa açılmaktadır.

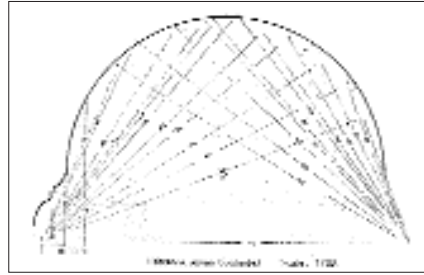
Bu düzen zemin katta, eyvanın iki yanında kuzeyde kapı, güneyde pencere olarak devam etmektedir (Şekil 5, 19). Kuzey kısmın birinci katında yalnızca eyvana en yakın olan pencere kaldığı için açıklıkların düzeni için birşey söylemek olası değildir. Güneydeki parçanın güneyindeki iki odanın pencere ile kapıları yer değiştirmiştir; kuzeyde pencere ve güneyde kapı vardır. Üçüncü odada ise kapı kuzeyde, pencere güneydedir. Böylece ikinci ve üçüncü odaların kapıları yanyanadır.

Odaların revak cepheleri, aşağı yukarı açıklıkların lentoları seviyesine kadar kesme taşla örülmüştür. Fakat bu muntazam bir seviye değildir, değişmektedir. Aynı seviyedeki lentoların üstünde, etrafı tek merkezli teyet (Şekil 12) veya yüksekçe iki merkezli sivri profilli, yarım tuğla kemerlerle çevrelenmiş alınlıklar yer almaktadır. Alınlıkların arasındaki duvar parçalarının sırasız moloz taş olduğu ve bazı kısımlarda çok iri, koyu renkli deretaşı kullanıldığı izlenmektedir. Alınlıkların üstünde, yaklaşık 40 cm. yüksekliğinde yatay olarak devam eden bir girinti burada duvara koşut uzanan bir beşik tonozun duvar üzerindeki üzengi taşlarına işaret edebilir (Resim 24).

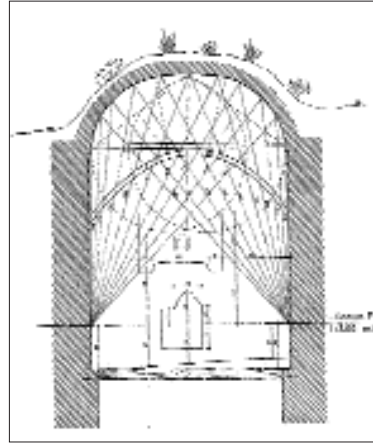
Üstte aynı seviyede olan pencere ve kapı açıklıklarının lentoları yekpare taştan, eşiklerin önemli bir kısmı parçalı, söveleri ise üstüste sıralanmış kesme taşlandandır. Bazı sövelerde daha uzun birtakım taşların diklemesine kullanıldığı da görülmektedir, giriş eyvanının güneyindeki birinci kat odasının kuzey sövesinde olduğu gibi. Lentoların hepsi aynı uzunlukta değildir; bir kısmı daha kısadır. Bu revak cephesinde dört lentonun üst kısmı düz değil, üçgendir. Bunlar eyvanın kuzeyindeki ikinci odanın penceresi, üçüncü odanın kapısı, eyvanın güneyindeki birinci odanın penceresi ve



Şekil 7. Portal eyvanının tonozunun profili (ODTÜ)



Şekil 8. Giriş eyvanı tonozunun profili (ODTÜ)



Şekil 9. Avlunun doğu kanadında, giriş eyvanının güneyinde 1. kattaki odanın kesiti (ODTÜ)

üçüncü odanın kapısını örtmektedir. Görüldüğü gibi düzenli bir kullanımı yoktur.

Birinci katta, açıklıkların çerçevesi dışında, kesmetaş çok az ve düzensiz bir biçimde kullanılmıştır. Duvar genelde sırasız moloztaş örgülüdür. Bazı kısımlarda sıvama derz kalıntıları kalmıştır.

Bu kanadın zemin kattaki köşe odalarına giriş kuzeydoğu ve güneydoğu köşede farklı biçimde çözülmüştür. Kuzeydoğu köşedeki odaya güneyindeki odanın kuzey duvarındaki kapıdan girilmektedir (Şekil 1). 1970 rölovesi birinci kattaki köşe odasına ancak bir köşe girişle girilebileceğini

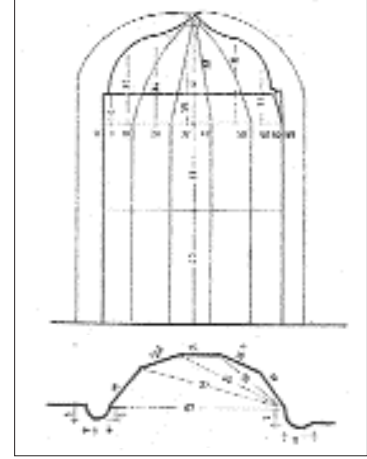
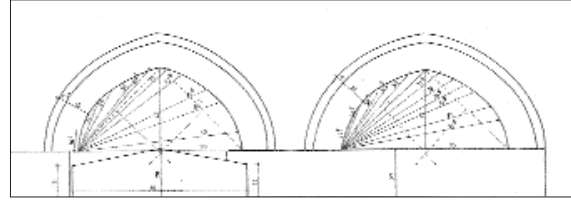
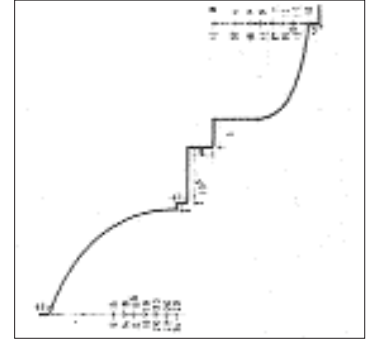
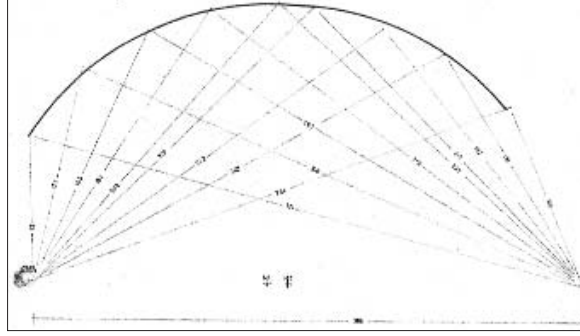
Şekil 10. Portalin giriş kemeri (ODTÜ)

Şekil 11. Avlunun doğu kanadında giriş eyvanının kuzeyindeki odanın kapı ve pencere alınlıklarının profilleri (ODTÜ)

Şekil 12. Portal eyvanının silme profili (ODTÜ)

Şekil 13. Mibrabın plan ve cephesi (ODTÜ)

Resim 15. Avlunun batı kanadı, kazı sonrası (MİMOD)

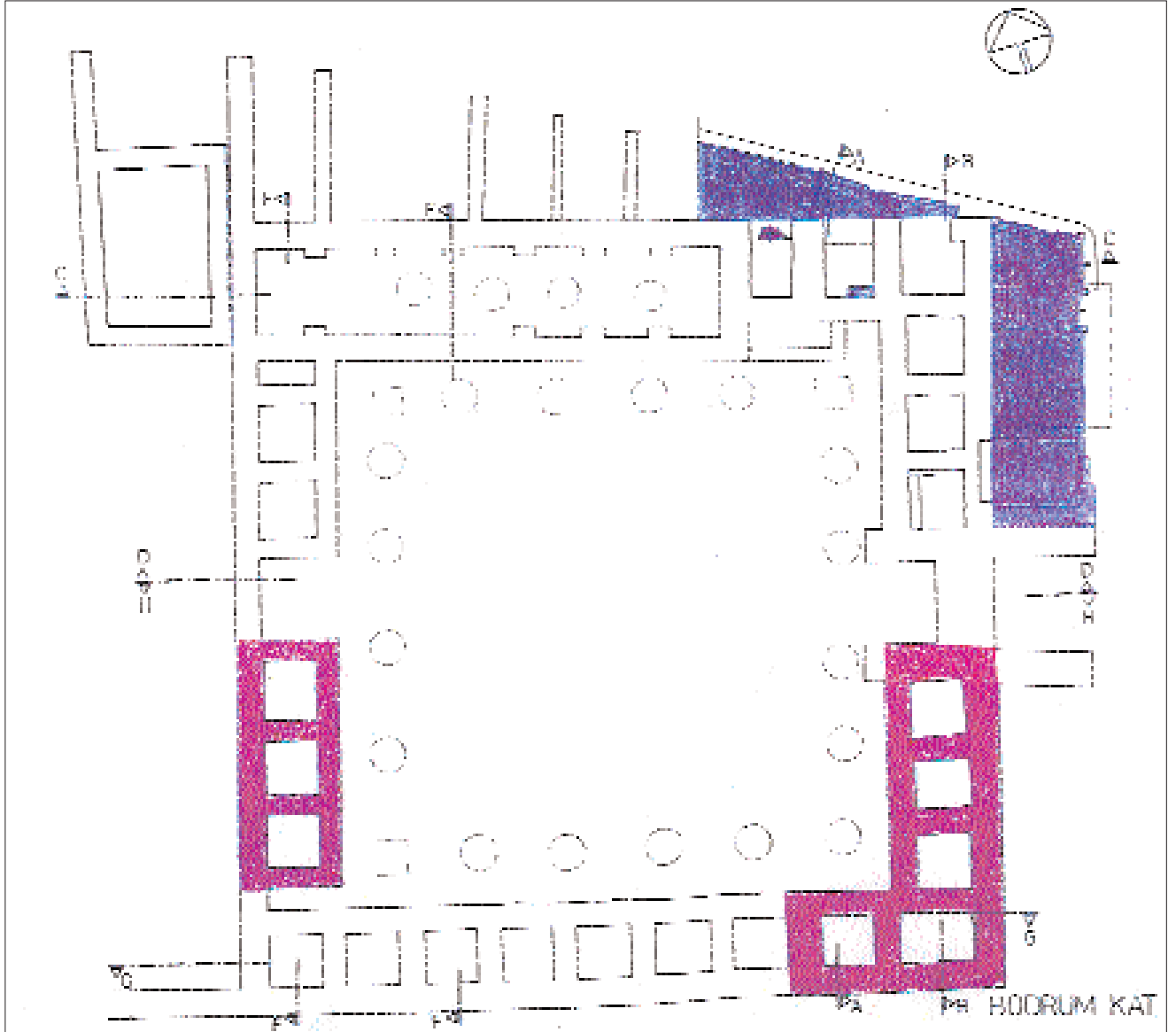


göstermektedir (Şekil 2). Avluya penceresi olmayan bu iki odanın pencereleri cepheye açılmış olup kuzey cephede anlatılan üstüste yerleştirilmiş iki penceredir (Resim 11, 29). Doğu kenarın güneydoğu köşesindeki oda ise batıya doğru büyütülmüş, girişi güney kenarın doğu köşesine yerleştirilmiş ve böylece bu oda güney kanadın parçası haline gelmiştir.

Odaların nitelikleri genelde aynıdır, her iki kattaki odalar kare veya kareye yakın dikdörtgen planlıdır. Zemin kattakilerin döşeme ve tavanları ahşap kirişlerle, birinci kattakiler

ise küresel üçgen bingiler üzerinde yükselen kubbeler ile örtülüdür. Her odanın avluya bakan bir pencere ve kapısı vardır. Kapılar iki oda arasındaki duvarın hemen yanında yer almaktadır. Her odada dış duvarda yaşmaklı bir bacalı-niş, onun iki yanında da birer daha küçük niş vardır. Bazı odalarda yan duvarlarda da nişler bulunmaktadır. Yerden yaklaşık 30 cm. yükseklikteki, dikdörtgen planlı nişlerin kenarlarındaki taş konsolların üstünde, konsollardan duvara doğru yatmış tuğla bir yaşmak vardır. Yaşmağın ortasına bir delik açılmıştır. Sadece





birinci katta, eyvanın güneyindeki ilk odanın bacalı-nişinin ateş yakmak için kullanıldığı görülmektedir. Çok yüksek olduğu için ateş yakmaya elverişli olmayan nişin yüksekliği ve planı küçültülerek içinde ateş yakmaya uygun boyutlara getirilmiştir (Şekil 7, Resim 28).

Pencelerde içe açılan, iki kanatlı, kepenklerin yuvaları ve sövelerde de demir parmaklık delikleri izlenmektedir.

Doğu kanadın, kuzeydeki dört birinci kat odasının kubbeleri yeniden örülmüştür. Bu kubbelerin hepsi birbirinden farklı yüksekliktedir, çünkü

kubbe çapı olarak mekânın en büyük ölçüsü alınmış ve yarım daire kubbenin çapı ona göre çizildiği için bu farklılık ortaya çıkmıştır. Bu yanlışın iki nedeninden biri mevcut kubbenin kesit ölçülerinin alınmamış olmasıdır. Eğer alınmış olsaydı kubbe profilinin yarım daire değil, basık olduğu görülecekti (Şekil 7). İkinci neden ise Osmanlı mimarisinde, yakın açıklık ölçüleri olan kubbelerin hepsinin aynı yükseklikte tutulduğunu ve aradaki farkın profili basıklaştırarak veya üzengi seviyesini düşürerek çözüldüğünün bilinmemesidir.

Giriş eyvanının üstündeki mescidin

Şekil 14. Bodrum kat planı (MIMOD)



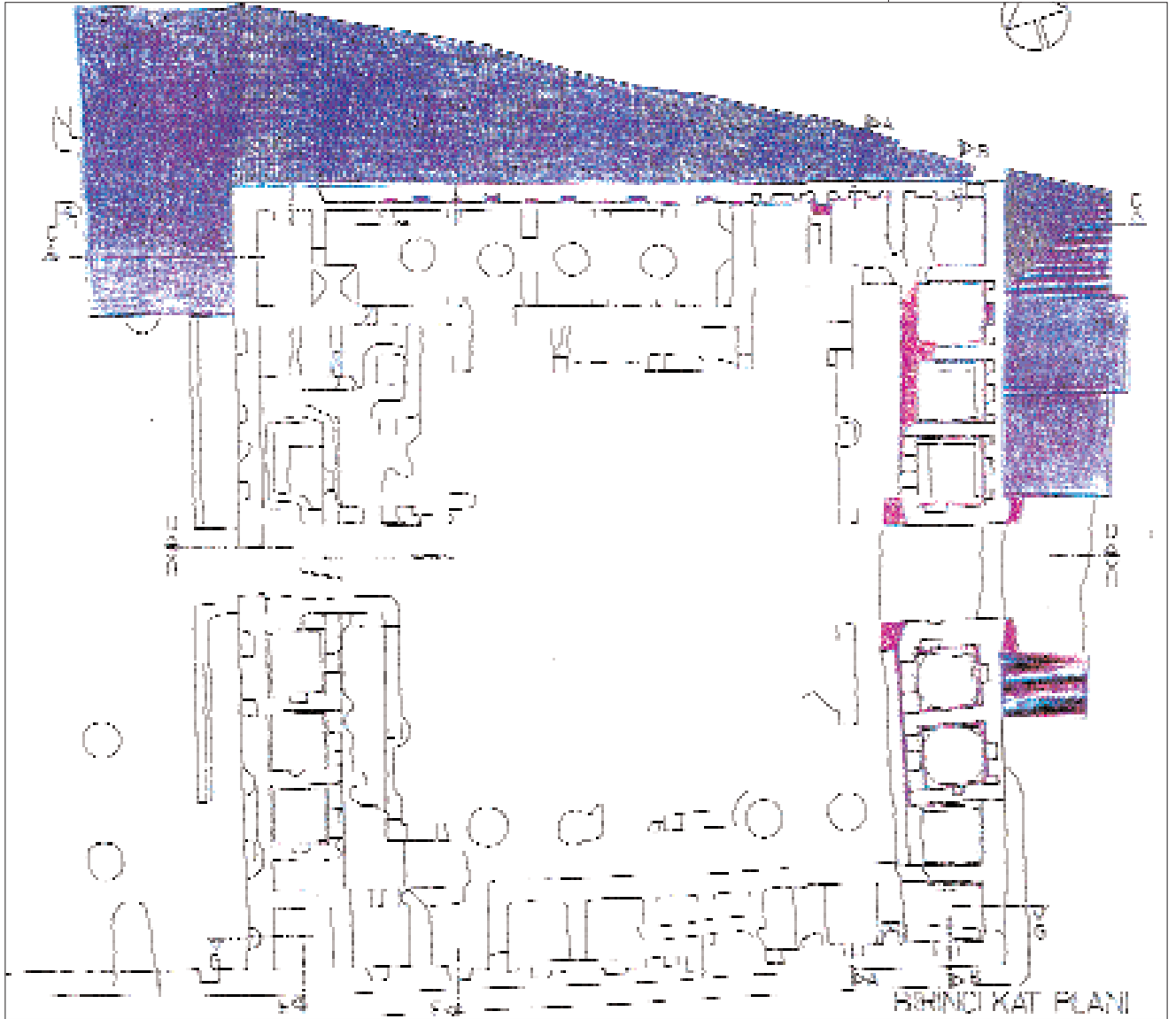
Şekil 15. Zemin kat planı  
(MIMOD)

kuzey ve güney duvarları kısmen ayakta, doğu ve batı duvarları yıkılmıştır. Güney duvardaki planı beş kenarlı ve yarım küre kavsaralı mihrap nişi hafif batıya doğru çevrilmiş olarak yerleştirilmiştir (Şekil 13, Resim 31). Bu mekânın doğusunda portal eyvanının üstünde yer alan mekânın mescidin parçası mı yoksa mescitten geçilen bir başka mekân mı olduğunu belirleyecek iz belki mescit zeminindedir; toprak temizlenince ortaya çıkabilir. Avlu eyvanının üstünde olması gereken mekân için de hiç bilgi yoktur. Sadece birinci kattaki mekânların kubbeli olduğundan giderek eyvanların üstünde yer alan mekânların da

kubbe ile örtülü olduğu söylenebilir. Tarihi kesin bilinmeyen ancak bir Cumhuriyet kutlaması sırasında çekildiği anlaşılan belge fotoğrafta (Resim 34) bu kısmın üstünde ahşap iskeletli bir mekân görülmektedir, önünde bir balkon, üstünde de bir saat kulesi vardır.

Avlunun güney kanadına, doğu kanadının güneye açılan odası da eklenince, dokuz oda dizilmiştir (Şekil 15, Resim 20, 22). Güneybatı köşedeki odaya, önünde, doğu-batı yönünde uzanan bir koridorla ulaşılmaktadır (Resim 18), odanın hem kapısı hem penceresi bu koridora açılmaktadır.

Bu kanadın şimdi yıkık doğu ucu



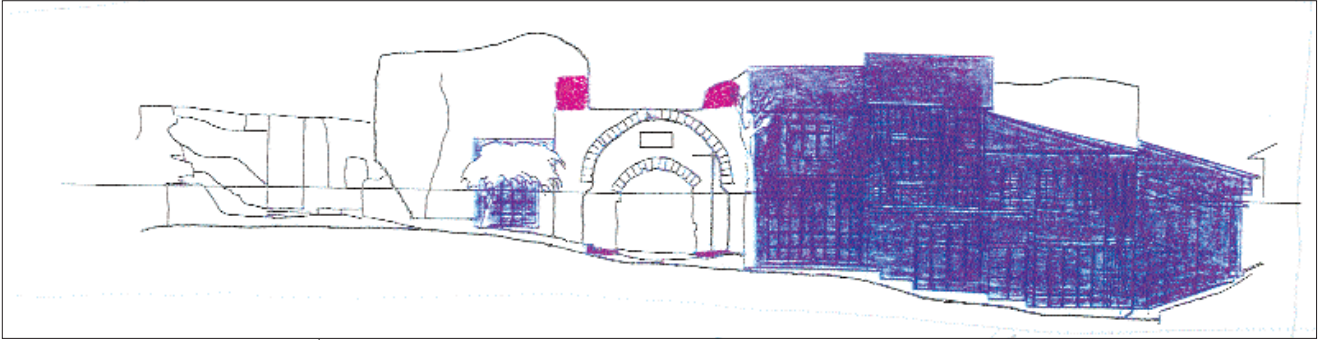
1970 çalışmalarından bilinmektedir (Şekil 1, 6); batı ucu ise kazı sonucu ortaya çıkmıştır (Resim 20). Doğudan birinci, ikinci, üçüncü ve beşinci odalar, küresel bingiler hatta kubbe eteğine kadar, ayakta idi.

Revak cephesinde her iki kattaki açıklıklar doğuda pencere, batıda kapı olarak dizilmiştir. Cephenin öğeleri ve durumu doğudakine çok benzerdir. Bu kısımda, zemin kattaki kesme taşlar ve açıklıkları sınırlandıran taş ve tuğla alınlıklar ile söveler sökülüştür, ancak sökük kısımların kesme taş olduğunu varsaymak mümkündür. Bunların üstünde başlayan sırasız moloz örgü birinci katta da devam et-

mektedir. Birinci kattaki lentolar yine farklı boyutlardadır. Fakat bu kısımda yekpare söve taşları da olduğu gibi diklemesine yerleşmiş iki tane veya üstüste sıralı taşlardan oluşan söveler de görülmektedir. Bazı kalıntılardan bu cephedeki moloz örgünün de önce derzlendiği ve sonra sıvandığı anlaşılmaktadır. Kazıdan çıkan güneybatı köşedeki odada ise duvar, lentoların üstüne kadar muntazam kesme taşla örülmüştür, moloz taş bu seviyenin üstünde başlamaktadır.

Bu kanattaki odalarda da dış duvarın iç yüzündeki nişli düzen aynı olmakla birlikte duvarın üst kısmı yıkık olduğu için nişlerin nasıl bittiği anla-

Şekil 16. Birinci kat planı (MIMOD)



Şekil 17. Doğu cephe  
(MIMOD)

Şekil 18. Kuzey cephe  
(MIMOD)

Şekil 19. Enlemesine A-A kesiti  
(MIMOD)

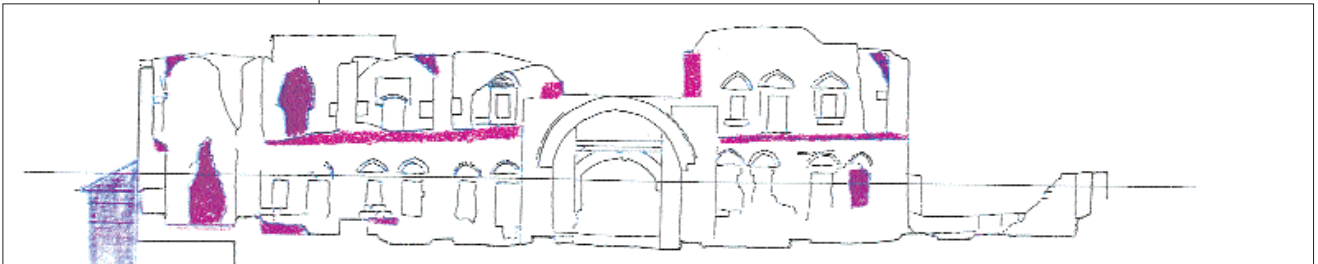
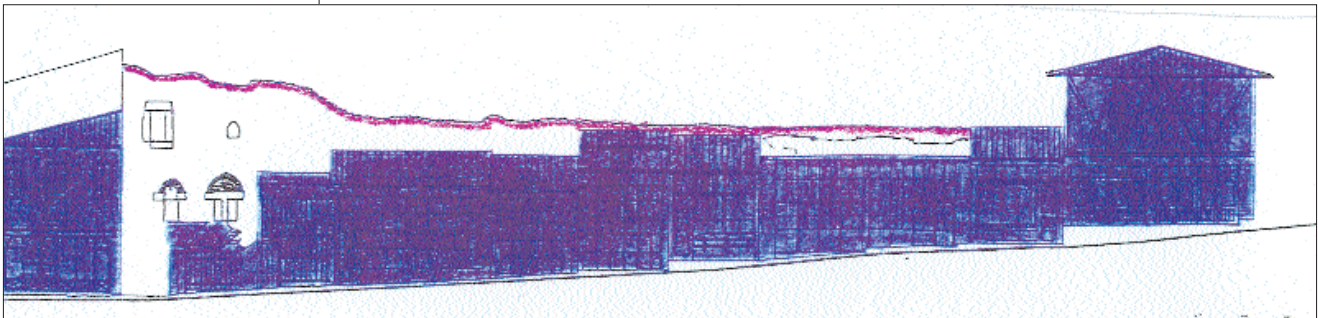
şılmamaktadır; fakat güneydoğu köşedeki odanın bacalı-nişinde tuğla kullanılmadığı bellidir.

Avlunun batı kanadındaki bütün zemin kat mekânları toprak altından çıkmıştır (Resim 16, 17). Fakat birinci kata ilişkin bilgi yoktur. Bu kanadın ortasında barınak eyvanı vardır. Ancak bu eyvan portal ve giriş eyvanları ile aynı aksta olmayıp kuzeye kaymıştır. Eyvan diğerlerinden daha dardır. Kazıda, zeminde doğu-batı yönünde avluya doğru uzanan iki su hattının toprak künkleri çıkmıştır (Şekil 15). Güney duvarına koşut bir sekinin de kalıntıları vardır. Batı kanadın güney kısmında, koridor ile eyvan arasına üç oda sıralanmıştır. Güneydeki iki odanın kapı ve pencereleri, güneyde pencere, kuzeyde kapı olmak üzere revak cephesine dizilmiştir. Eyvanın yanındaki odanın penceresi bu cephede,

kapısı ise eyvanın güney duvarındadır. Eyvanın kuzey duvarında bu kapının karşısında bir kapı daha vardır.

Bu cephenin açıklıklarını sınırlayan öğeler mevcut değildir. Fakat kalan kısımlardan cephenin bu kısmının kesme taşla örüldüğü görülmektedir. Odaların barınak ile ortak duvarı ve ara duvarları ise kesme taştır. Bu taraftaki odaların cepheleri kesme taşla tamamen yenilenmiştir. Bu kısımda dik-kati çeken bir husus kazıdan çıkan duvar yüksekliklerinin diğer cephelerden fazla olmasına karşın içte kiriş yuvaları izlenmemektedir. Yani bu mekânlar daha yüksektir.

Eyvanın kuzeyindeki mekânların ıslak mekânlar olduğu anlaşılmaktadır (Resim 23); eyvana bitişik alanda bir kanalizasyon kanalının kalıntıları vardır ve zemin yüksektir ki bu da altta bir toplama çukurunun varlığına işaret





edebilir. Üçüncü mekânın içine ise nereden çıktığı belli olmayan temiz su pöhrenleri konmuştur. Bu kısımda, kazıdan başka mekân ve duvarların da çıktığı fakat bunların çizimleri işlenmeden kaldırıldığı anlaşılmaktadır (Resim 15, 17, Şekil 15). Birinci mekânın kuzey duvarındaki inşaat derzi ve bu duvarın revak duvarı ile köşe yapmaması, mevcut mekânların elden geçtiğine işaret etmektedir.

Birinci katta ıslak mekânların üzerinde yine ıslak mekânların olduğunu, Edirne Rüstem Paşa kervansarayı gibi

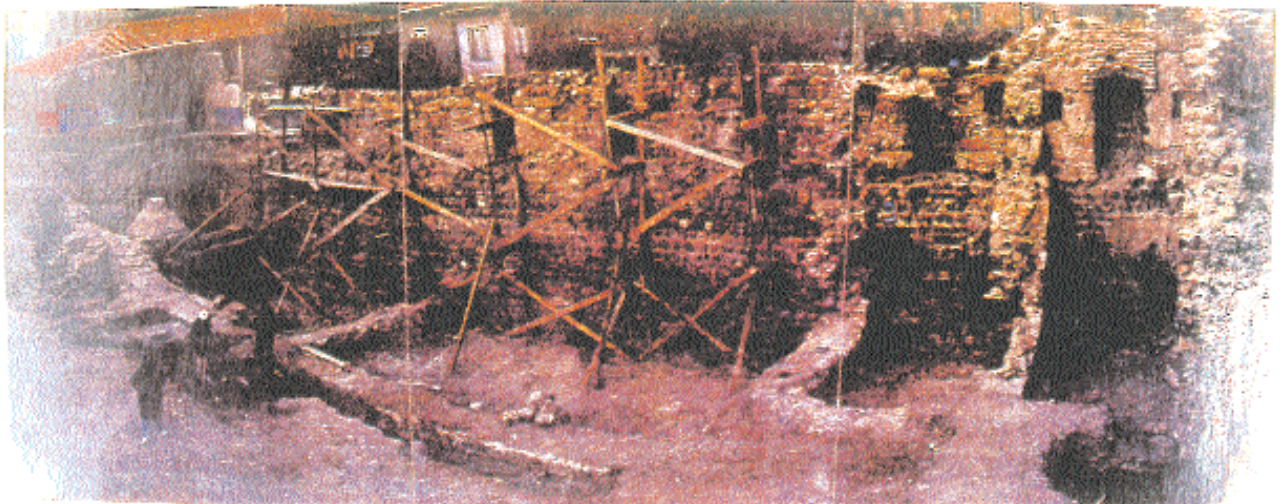
bilinen örneklerden giderek, varsaymak yanlış olmaz. Eyvanın üstünde de bir mekânın olması gerekir. Elimizde bu kanadın birinci kat mekânlarına ilişkin hiç bir bilgi yoktur, ancak kanatların benzerliğinden hareketle odaların da benzer dış ve iç cephe düzenlerine sahip olduğu ve kubbe ile örtüldüğü anlaşılmaktadır.

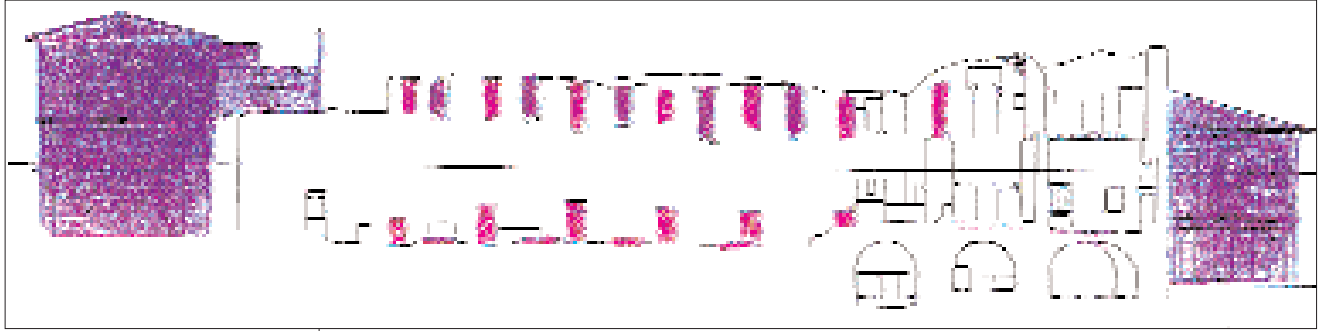
1970 çalışmaları sırasında avlunun kuzeydoğu köşesinde, odaların önünde, moloz taşla örülmüş kuru bir duvar vardı (Resim 24). Bu köşedeki zemin kat mekânları bu duvarın arkasın-

Şekil 20. Enlemesine B-B kesiti (MIMOD)

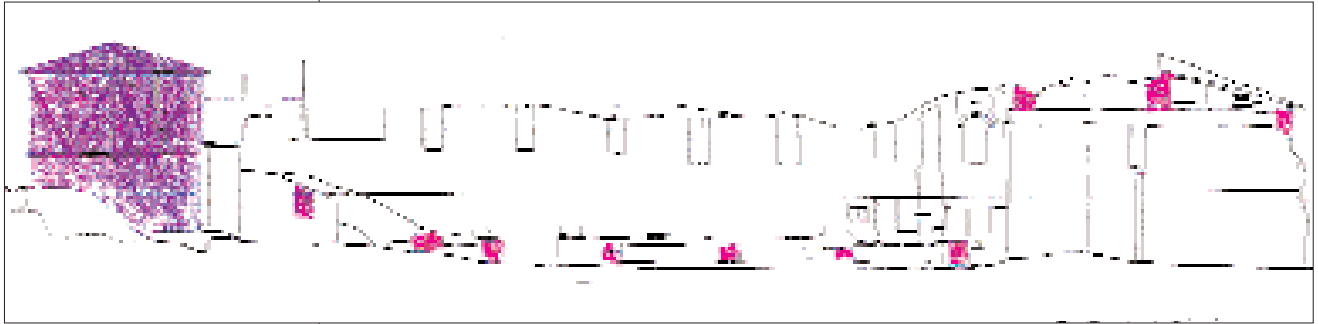
Şekil 21. Enlemesine E-E kesiti (MIMOD)

Resim 16. Avlunun kuzey kanadı, kazı sonrası (MIMOD)





Şekil 22. Boylamasına C-C kesiti (MIMOD)



Şekil 23. Boylamasına D-D kesiti (MIMOD)

Resim 17. Avlunun kuzeybatı köşesi, kazı sonrası (MIMOD)



da ve altında kalıyordu (Şekil 5). Kuzey kanadın doğudan iki odasının zemin kat ve birinci kat duvarları duruyordu (Resim 2). Kubbeleri çökmüş fakat döşeme kirişlerinin bir kısmı yerindeydi. İkinci odadan sonra, kuzey dış duvara yaslanmış bir depo binası inşa edilmişti. Bu kısımda zemin kat bütünüyle toprak altındaydı, depodan sonra ise, kuzey duvarın önündeki birinci kat odalarının kuzey yüzü görünüyordu. Kazı öncesinde Han'ın içindeki yapılar kaldırıldıktan sonra kuzey duvarın iç yüzü, birinci kat seviyesin-

de, bütünüyle görülmektedir (Resim 13). Yedi tane bacalı nişin alt kısmı, bazılarında yanlardaki küçük nişler, bazı kısımlarda birinci katın döşeme kirişlerinin yuvaları ve odalar arasındaki bölme duvarlarının izleri okunmaktadır. Resim 16 ve 17 kazı sonrası nelerin ortaya çıktığını belgelemektedir: Kuzey köşeden itibaren üç bölme duvarının kalınlaştırılmış olduğu açıkça bellidir, ayrıca aynı hizadan itibaren dış duvarın zemin kata tekâbülden kısmı da kalınlaştırılmıştır. Kuzey kanadın batıdan ikinci odasının batı duvarı önce güneye doğru uzatılmış, sonra doğuya doğru döndürülmüştür. Buradan batı dış duvara kadar olan kısım üç bölme duvarı ile üçü büyük biri çok dar dört mekâna bölünmüştür. Bu mekânlar odalardan daha derindir ve güney duvarı, doğuya doğru açılmaktadır. Yani mekânlar doğuya doğru daha da derinleşmektedir. Ortadaki mekânın içinde kesme taş birkaç duvar ayağının dört sırası durmaktadır. En batıdaki mekânın içinde ocak bacasına benzer kare prizma bir öge vardır. Son dört mekâna nereden girildiği belli değildir. Açılı duvarın güneyine eklenen birkaç

küçük mekân, batı kanadın kuzey köşesindeki ıslak mekânlarla birleşmektedir.

Bu buluntuların rölöve (Şekil 15, 22) ve imalâta nasıl yansdığına bakmakta yarar var: İkinci odanın uzatılmış bölme duvarı çizilmemiştir. Açılı güney duvarı düz çizilmiştir, bölme duvarlarından biri eksiktir. Güneye eklenen mekânlar hiç işlenmemiştir. Rölövede, iki büyük mekânın içine dizilmiş, temel gibi görünen dört dairenin ne olduğu ise belli değildir, çünkü hiçbir fotoğrafta bunlar görülmemektedir. Bu mekânların üzerine "ahır" diye tanımlanan tek bir mekân inşa edilmiştir (Resim 4'te sol köşede). Bu mekân kuzey kanadın yedi odasının üzerine oturmaktadır. Resim 16da izlenen duvar ayakları atkı kemeri olarak yorumlanmış ve herhalde bunların ancak bir ahırda yer alacağı düşünülerek buraya beşik tonozlu bir ahır yerleştirilmiştir. Bu yanlışın temel nedenlerinden biri rölöveye mevcut izlerin işlenmemiş olmasıdır. Kazı sonrası fotoğraflarında, hanın kuzey duvarında, birinci kattaki odaların iç cepheleri açıkça okunmaktadır (Resim 15,16). Birinci kat odalarının arasındaki yıkılmış duvarların çıkıntıları da görülmektedir. Üst kattaki duvar izleri aşağıya doğru devam ettirildiği zaman atkı kemeri taşıdığı sanılan duvar ayakları ile çakışmaktadır. Yani bunlar zemin katta odaların arasındaki duvarların kalıntılarıdır. Kazıdan çıkan mekânlar bu kanattaki odalar ve revak yıkıldıktan sonra yapılmıştır, çünkü güney duvarı revağın dolaşım alanının üstündedir. Kazı sırasında ortaya çıkan, avlunun kuzeybatı köşesinde bulunan, avluya ve revağa taşan eklerin bir kısmı belgelenmeden kaldırılmış, bir kısmı ise özgün kabul edilerek, sadece plan bilgilerine dayanarak yeniden inşa edilmiştir. Kuzey duvarda iki kat arasındaki ahşap kirişlerin yuvalarının bulunmasına karşın, yine atkı kemer-



Resim 18. Avlunun güneybatısındaki koridor  
A.T.Y. saydam arşivi, Aralık 1998



Resim 19. Avlu, revak ayağı, kazı sonrası (MİMOD)



Resim 20. Güney revak, zeminde seviye farkı izi  
A.T.Y. saydam arşivi, Aralık 1998

lerinden ilhamla, bir beşik tonoz örülmüştür. Bu tonoz gereğinden fazla yüksek olup üst kat odaların döşeme seviyesinin yaklaşık 40 cm. üstündedir.

Osmanlı hanlarının hiçbirinde avlunun yan kanadına yerleştirilmiş bir ahır yoktur. Kaldı ki Suluhan'ın yolcu, yük ve hayvanların birarada kaldığı, barınak diye tanımladığım bir mekân vardır(19); başka bir ahıra gereksinme yoktur.

19) Selçuklu hanları araştırması çerçevesinde geliştirilmiş bu tanım için bkz. Ayşıl Tükel Yavuz, "Anadolu Selçuklu Kervansaraylarında Mekân-İşlev İlişkisi İçinde Savunma ve Barınma", IX. Vakıf Haftası Kitabı, Vakıflar Genel Müdürlüğü yayını, Ankara, 1972, s.253-284 ve Ayşıl Tükel Yavuz, "Anadolu Selçuklu Dönemi Kervansaraylarının Tipolojisi", IV. Milli Selçuklu Kültür ve Medeniyeti Semineri Bildirileri, Selçuk Üniversitesi, Selçuklu Araştırmaları Merkezi, Konya, 1995, s.183-198



Resim 21. Avlunun güney-  
doğu köşesi, tarihi belirsiz  
fotoğraf  
(MİMOD)

Resim 22. Avlunun güney  
kanadı, doğu kısmı  
A.T.Y. saydam arşivi, Ekim  
1970

Resim 23. Avlunun batı  
kanadındaki ıslak mekanlar  
A.T.Y. saydam arşivi, Aralık  
1998

Suluhan'da avlunun etrafında şimdi mevcut olmayan bir revak vardı. Belge fotoğrafta (Resim 21) kalıntıları görülen revağın ayakları kazıda bulunmuştur. Ancak revağı tartışmadan önce odalarda gözlenen ve revağa yansıyan bir özelliği tartışmakta yarar var.

Kuzey ve güney kenarlardaki odaların seviyesi batıdan doğuya doğru birkaç kademede yükselmektedir. Bu kademelenme döşeme kirişlerinin yuvalarının yanısıra bacalı-nişlerin tabanlarında da izlenmektedir (Şekil 19,

Resim 14, 16). Kuzey duvardaki izlerden, doğudan başlayarak, dört yanyana odanın döşemesi aynı seviyede gitmekte, bir sonraki odadan itibaren yaklaşık 45 cm. yükselmektedir. Batıya doğru bir kademe daha olması gerekir, ancak bu bilgi okunamamaktadır. Güney kanadın, 1970'de sağlam olan, doğudaki odalarının kapı ve pencere açıklıklarında da benzer bir kademelenme vardır (Şekil 6, Resim





22). Doğu kenarda, her iki katta, eyvanın iki tarafındaki oda dizilerinden güneydekilerin kapı ve pencere açıklıkları, kuzeydekilerden daha yüksektedir. Doğu kanattaki kademelenmenin batıda da olduğu batı kanat mekânlarından geçen kesitte bellidir (Şekil 21). Doğu-batı yöndeki meyil, avludan giriş eyvanına inen birkaç basamakla tamamlanmaktadır. Bu saptamalarla, yukarıda yapının konumu anlatılırken belirtilen, iki yöndeki meylin yapının tasarımına nasıl yansdığı

anlaşılmaktadır. Yapının mekânları en yüksek köşe olan güneybatıdan en düşük köşe olan kuzeydoğuya doğru, doğu ve batı kenarlarda eyvanların kuzeyindeki basamaklarla, kuzey ve güney kenarlarda ise ortadaki revak açıklığının iki yanında birkaç basamakla inerek alçalmaktadır. Bu durum her iki kattaki mekânlar için de geçerlidir. Farklı mekânların zeminlerinde izlenen kademelenme, onlara girişi ve önündeki dolaşımı sağlayan revaklar için de geçerlidir. Nitekim güney re-

Resim 24. Giriş eyvanı ve avlunun kuzeydoğu kısmı. A.T.Y. saydam arşivi, Ekim 1998

Resim 25. Portalin kapı kanadı A.T.Y. saydam arşivi, Aralık 1998

Resim 26. Bacalı niş yaşmağı, doğu kanat. A.T.Y. saydam arşivi, Aralık 1998

Resim 27. Bacalı niş yaşmak izleri, güney kanat. A.T.Y. saydam arşivi, Aralık 1998

Resim 28. Giriş eyvanının batısındaki, birinci kat odası, bacalı-niş. A.T.Y. saydam arşivi, Ekim 1970



Resim 29. Güneydoğu köşedeki odaların pencereleri, içten (MİMOD)

Resim 30. Şadırvana su getiren künkler A.T.Y. saydam arşivi, Aralık 1998

vakta, kazıdan çıkan bir kademelenme burada olması gereken basamaklara işaret etmektedir (Resim 20). Yapının en sorunlu ögesi olan revak bu bilgi ışığında incelenecektir.

Avlunun dört kenarını çevreleyen 1970lerde bile mevcut olmayan revağın ayakları kazıda ortaya çıkmıştır. Her kenarda, birer tanesi köşelerde, dördü arada olmak üzere altı tane ayak ve beş açıklık bulunmaktadır. Ortadaki açıklık diğerlerinden fazladır. Kesme taşla örülmüş ve bazı taşların arasında diklemesine tuğlalar kullanılmış ayaklar, iri dere taşlarından yapılmış papuçlara oturmaktadır. Ortaya çıkan en yüksek ayak yaklaşık 40 cm. yüksekliğindedir. Belge fotoğrafta (Resim 21) revağın avlu cephesinin kesme taşla örüldüğü ve kemer profillerinin yarım daire olduğu izlenmektedir.

Odalara girebilmek için, odalarda kaydedilen kademelenmenin revakta da aynı yerlerde olması gerekir. Doğu ve batı kenarlarda zemin seviyesi eyvanların iki yanında değiştiğine göre revak koridorundaki basamakların da buralarda bulunması gerekir. Nitekim giriş eyvanının güney kenarındaki izler bu varsayımın doğru olduğunu göstermektedir (Resim 21). Avlu kare olduğuna göre aynı düzen kuzey ve güney kenarlarda da, ortadaki büyük kemerin iki yanında tekrarlanıyor olmalıdır. Ortadaki kemerin zemin kotu alt kenardaki kemerlerle aynı, üzengişi de üst kenardaki kemerlerle aynı olacak demektir. Revaklara ortadan girilebilmesi için zemin katta büyük kemerin önünde herhalde korkuluk yoktu. Aynı düzen, korkuluğu devamlı olarak, birinci katta da tekrarlanıyordu.

Hanın aksına yerleşmiş giriş ve bariyer eyvanları zemin kat mekânlarından daha yüksektir. Bu nedenle bu kısımların üst örtüsünün yan kısımlardan daha farklı olması gerekir. En ola-



sı çözüm eyvan tonozların revak derinliğince devam etmesi ve daha alçak olan yan kısımlara birer kemerle açılmasıdır. Şimdiki durumda giriş eyvanının revağa taşan duvarında bu kemerlerin kalıntısı veya izi yoktur. Bu durum eyvanların önünde revak olma olasılığını da akla getirmektedir.

Revak örtüsüne ilişkin tek veri herhalde avlunun doğu ve güney kenarlarındaki odaların revak cephelerindeki, tonoz topuğu olarak yorumlanabilecek girintilerdir. Bu varsayımına göre revak koridoruna koşut uzanan beşik tonozlar eyvanların iki yanında kademelenerek devam eder. Bu dönemde birçok yapıda revak kemerlerinin dik giden beşik tonozla üçgen biçiminde saplandığı bilinmektedir. Ancak Suluhân'da durum böyle değildir. Resim 21de kemerlerin geriye doğru üçgenleşmediği açıkça bellidir. Bütün diğer varsayımları geçersiz kılan veri yine bu fotoğraftadır. Kemerlerin kilit noktaları revak duvarlarındaki kapıların eşliğinden çok yüksektir. Avluyu çevreleyen odaların yüksekliği revaktan daha azdır. Bu açıkça şunu göstermek-

tedir: resimdeki revak kemerleri ile oda cepheleri aynı döneme ait değildir. Belki yalnız batı kenardaki daha yüksek tavanlı odalarla revaklar aynı dönemdedir. Bu bilginin ışığında, revak duvarlarından okunmaya çalışılan hiçbir iz bu kemerlerle bütünleşemez. Odalarla revak kemerlerinin uyumlu yükseklikte olduğu dönemde, kademeli bir revak için herhalde en uygun örtü ahşap kirişleme idi. Böyle bir örtünün avluya doğru meyilli ve kiremit örtülü olduğu düşünülebilir. Resim 21de görülen ahşap dikmeli ve kirişli revak yıkılan revağın yerini almış olabilir. Bu nedenle de revak kalıntısı kullanılmadan kalmış olabilir.

Revak örtüsü ne olursa olsun, üst kata çıkan merdivenlerin yerlerinin sorgulanması gerekir. Karşılıklı yüksek eyvanlar birinci kattaki dolaşımı kestiği için, büyük bir olasılıkla, iki ayrı kısımda, iki kanatta birer tane olmak üzere dört merdiven vardı. Osmanlı hanlarındaki yaygın uygulamadan gidilirse, ilk çiftin giriş eyvanının iki yanında yer alması ve revak kemerlerine yakın yerleştirilerek oda kapılarına geçişi engellememesi uygundur. İkinci çift ise, aynı nedenlerle ve aynı biçimde, barınak eyvanının iki yanına yerleşebilir. Barınak eyvanının iki tarafındaki mekânlara girişin eyvandan olması trafiği kolaylaştırmak için olabilir. Eyvanlar üstündeki mescit ve diğer mekânlara da yine benzer noktalardan daha az sayıda basamakla ulaşılmış olmalıdır. Ancak yapı bugünkü haliyle bu varsayımları destekleyecek izleri taşımamaktadır.

Büyük bir bilgi eksikliğine karşın sıfırdan yapılan revak kemerleri yukarıda açıklanan kademelenmeye hiç uymamaktadır. Kuzey cephede, herhalde arkasındaki "ahır"a giriş sağlabilmek için zemin düz kabul edilmiş ve bütün kemerler aynı yükseklikte yapılmıştır. Batı cephede, kuzeydeki



Resim 31. Mescit, mibrah nişi  
A.T.Y. saydam arşivi, Aralık  
1998

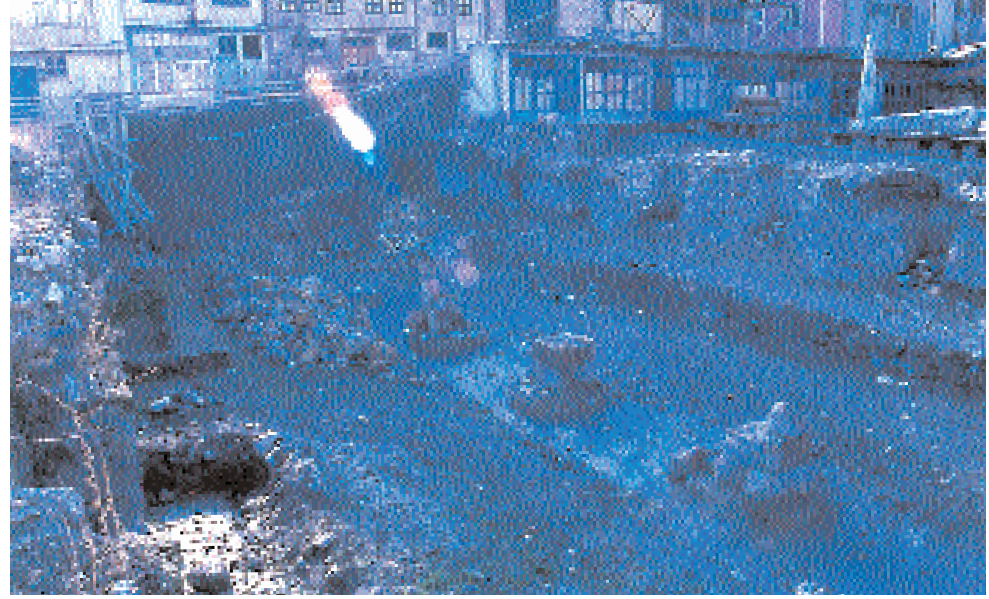
Resim 32. Barınak, güneyden  
kuzeye bakış  
A.T.Y. saydam arşivi, Aralık  
1998

kemerin niye daha alçak, onun güneyindeki daha yüksek olduğunu yorumlamak mümkün değildir. Bu kemerlerin hepsi üst kattaki odaların eşiklerinden yüksektir.

Avlunun ortasında, Han'a ismini veren su ögesi için yapılan kazı en yeni tarihli olandır. Suyun kuzeybatı yönden geldiğini gösteren iki künk çıkmıştır. Ancak kazı tam yapılmadığı ve belgelenmediği için ögenin biçimini anlamak mümkün değildir.

Avlunun kazısı yapılırken barınak kısmında bazı sondajlar, avlunun kazısı bittikten ve üstündeki dükkânlar kaldırıldıktan sonra da kazısı yapılmıştır. Mekânın bütün duvarları sıralı kabayonu ve moloztaştır. 1998de Sulu Han Sokak kaydığı zaman barınağın güney duvarı da yıkılmıştır.

Resim 33. Barınak, batı kısmı  
A.T.Y. saydam arşivi, Aralık  
1998



Eyvandan girilen mekânın doğu, güney ve batı duvarlarında çepeçevre seki ve onun üstünde bacalı nişler vardır. Kuzeyde, mekânın dar duvarına ilişkin, bir sondaj yapılmamıştır. Bu kısımdaki duvarlar tamamen yıkıktır. Mekânın ortasında boylamasına, revak ayakları gibi dairesel papuçlara oturan, kare planlı bir ayak dizisi vardır. Bu ayakların birbirine çok yakın olması haç tonozlu bir örtü olasılığını ortadan kaldırmaktadır. Mekânın birbirine koşut iki beşik tonozla örtüldüğü ve iki tonoz arasındaki duvarın kemerler ve ayaklara indirildiği anlaşılmaktadır.

Barınağın görünen öğelerinin hiçbirinde tuğla kullanılmamıştır. İçinden kaldırılan moloz içinde de tuğla olmadığına göre beşik tonozlar moloz taşla örülmüş demektir.

#### SONUÇ

Suluhan'da birden fazla depremin ve/veya zemin suyu(20) bağlı hareketin sebep olduğu yapısal sorunlar vardır. Cephe duvarlarında, özellikle köşelerde, pencere açıklıkları ve bacalı nişler boyunca uzanan çok sayıda büyük çatlak bulunmaktadır. Zaman içinde duvarlar bu çatlaklardan yıkılmaktadır.

Suluhan son yarım asırda çok hoyratça kullanılmıştır. Yapıyı çevreleyen yollar devamlı yükseltildiği için içeri su dolmuştur. Barınak kısmındaki kazıda ortaya çıkan bir pis su kanalının suyunu bu mekâna akıtmış olduğu gözlenmektedir. Yapının güneyindeki yol-su ilişkisi 1970de zemin ve üst katta çoğunluğun mevcut olan güney kanat odalarının çökmesine neden olmuştur. 1998 Aralık ayında yine aynı cephede barınağın duvarı çökmüştür. Kazılan barınak duvarlarının nemli, zemininin çamur olması da buraya hala su geldiğine işaret etmektedir. Hanın odalarının altında bulunan bodrum mekânları da suyun toplanmasına yardımcı olmaktadır. Yapının birçok kısmının bu nedenlerle yıkılıp yeniden yapıldığının kanıtlarından biri de farklı duvar kalınlıklarıdır. Yoksa hiç bir Osmanlı yapısında aynı nitelikleri taşıyan veya benzer mekânların duvarları bu kadar çok çeşitlilik göstermez: Doğu cephe duvarının güney parçası kuzeydekinden daha incedir. Güney dış duvar batıdan doğuya doğru incelmektedir. Birçok odanın arasındaki duvarlar birbirinden farklı kalınlıktadır.

20. Şimdi görünmese de bir akarsu geçtiği vakfiyede kaydedilmiştir. Beypazarı Belediye Başkan Vekili İsmail Tıflık derenin Han'ın yaklaşık 80 m. kuzeyinden geçtiğini söyledi. Derenin suyu kurumuş ve sonraları üstü kapatılmıştır.



Resim 34. Doğu cephe ve üstündeki saat kulesi Beypazarı Belediyesi

Farklı duvar kalınlıkları, duvar ögeleri, malzeme, ögelerin kendi içinde çeşitlenmesinin yanısıra izlenen ve kaydedilen uyumsuzluk ve tutarsızlıklar Suluhan'ın çok dönemli bir yapı olduğunu göstermektedir. Kazı sonuçlarının belgelenmesinden çok yararlı bilgiler geleceği bilinmekle birlikte, onlar olmadan da Sulu Han'ın geçirdiği dönemleri irdelemek mümkündür.

Beypazarı'ndaki Nasuh Paşa Hanı vakfiyesine göre "büyük hanın içinde yirmi altı oda ve bir mescit ve kervan hanı ile elli dört dükkân ve arasında baş pazarı ve akarsu..." var diye tanımlanmaktadır. Han şimdi kentin ticari merkezinin güneyindedir ve güney kenarında bir akarsu ve bir pazar yeri için yer yoktur. Bu nedenlerle pazar ve akarsu Han'ın kuzeyinde olmalıdır. Akarsuyun tam nereden geçtiği belli değilse de ortaya çıkan künkler hep kuzeybatı yönünde uzanmaktadır. Bu nedenle suyun kuzeyde dışardaki dükkânlarla pazaryeri arasında veya pazar yerinden sonra, batı-doğu doğrultusunda akması gerekir.

Suluhan'ın iki katında da "oda" niteliği taşıyan çok sayıda mekân vardır. Bu odalar küçük boyutlu ve niş ve

bacalı-nişleri olan mekânlardır(21). Osmanlı dönemi yolüstü ve şehir hanlarının hepsinde birbirine çok benzer nitelikli odalar vardır ve bunların odaların geceleme için oda mı, imâlat için işlik mi yoksa dükkân mı olduklarını belirlemeye yarıyacak başka hiçbir öge yoktur. Suluhan'da zemin kattaki odaların kendilerine bağlı bodrumları olması bu yönde önemli bir ipucudur, çünkü yaşam mekânı olarak kullanılması amaçlanan mekânların depo hacmine ihtiyacı yoktur. Demek ki Suluhan'ın zemin kat odaları geceleme için değildir, dükkân olarak kullanılmak içindir. Zemin kattaki mekânların işlevi böyle belirlenince, portalin iki yanında olması ve kuzeydeki üçgen alanda yer alması gereken dükkânların sayısı elli altıya varabilir. Zemin katta yirmisekiz birim vardır; bunlardan kuzeydoğu köşesine güneyindekinden girildiği için ikisi bir mekân sayılabilir. Ayrıca barınak eyvanının kuzey duvarından girilen, şimdi ıslak mekân niteliği taşıyan mekânın da, karşısındaki gibi, dükkân olması mümkündür. Hanın doğu cephesinde varolduğu düşünülen dükkânlar da hesaba katılınca, içtekiler yirmisekiz, doğu cephedekiler beşerden

21. Yalnız barınak hanlarda, tek tek odaların bu ögeleri, seki üzerinde yanyana dizilerek yer almaktadır.

on, kuzey cephedekiler üç tonozlu mekânın önündekilerle birlikte onaltı diye hesaplanırsa bu sayı ellidörde ulaşmaktadır. Mevcut dükkânlar kaldırılıp kazı yapılıncaya dükkânların cephelere dağılımı kesin olarak ortaya çıkacaktır(22).

Birinci kattaki oda sayısının yirmialtı olması için iki ayrı köşede iki mekânın birbirine bağlı olması gerekir ki, zemin katta birbirinden farklı köşe çizimleri arasında ikili bağlantının da bulunması, bu olasılığı arttırmaktadır. Ayrıca bazı odalar yönetimin kullanımına ayrıldığı için odalar arasında sayılmamış olabilir. Yapıdaki mevcut mekânlar, ufak varsayımlarla vakfiyede verilen dükkân ve oda sayılarını karşılamaktadır.

Beypazarı Suluhan bir menzil ve bir şehir hanını bünyesinde birleştirmesi planlanmış bir yapıdır. Vakfiye Han'ın barınak kısmını "kervan hanı" diye tanımlayarak buranın bir şehir hanının ahır kısmı olmadığını kesinlikle belirtmektedir. Han'ın bu kısmı İstanbul-Ankara yolunun menzillerinden biri olarak yapılmıştır; bu nedenle "kervan hanı" denmektedir. Menzilde geceleyen hayvan-yük-insan üçlüsünden yük sekini üstüne indiriliyor, hayvanların bakıcıları ve yolcular sekinin üstünde geceliyorlardı. Belki bazı önemli kişiler birinci kattaki odaları kullanıyorlardı. Avlunun kenarındaki servisleri iki han da paylaşıyordu.

Suluhan'ın yapıldığı dönemde içeride zemin katta ve bodrumları olan, dışarda doğu ve kuzey cephelerinin önünde dükkânları vardı. Birinci katta odalar ve mescit bulunuyordu. Her iki katta aynı konumda ıslak mekânları vardı. İki katta da revaklı olan avlunun ortasında bir şadırvan yeralıyordu. Bu dönemde pencere ve kapı açıklıkları yekpare taşlarla çevriliydi. Lentoların üstünde alınlık yoktu. Odalardaki bacası-nişlerde sadece taş kullanılmıştı.

İşçilik ve örgü açısından taş iki şekilde kullanılmıştı. Travertene benzer nitelikte yerel taş, görülen ve önemli yerlerde, sıralı olarak örülmüştü ve sıralarda ara ara diklemesine tuğla kullanılmıştı. Ön cephe, kuzey cephe, güney cephenin görünen kısımları, odaların revak cepheleri, revak ve barınağın ayakları kesme taşla örülmüştü. Yapının diğer kısımları ise sıralı ve sıvama derzli moloz taştı. Revak ve zemin kattaki odaların döşeme ve tavanları ahşap kirişleme idi. Birinci kattaki odalar kubbeli olabileceği gibi, kirişleme de olabilir.

Revak kemerlerin yarım daire profilli, portal ve giriş eyvanların profillerinin ise iki merkezli sivridir. Osmanlı dönemi eserlerinde bu iki profilin birarada kullanılması yadırganacak bir özellik değildir. Ancak burada eyvanların duvarlarında yukarıda kaydedilen tuğlalı örgünün zeminden değli de yaklaşık 1 m. yükseklikten başlaması ile bağlantı kurulunca burada belki daha eski bir yapının kalıntıları olabileceği aklı gelmektedir. Mevcut yıkık bir yapının ihya edilerek vakfedildiği birçok örnek vardır. Örneğin Doğu Anadolu'da Hüsrev Paşa Hanı denen, vakfiyesi olan bir çok yapıda Selçuklu dönemi izleri okunmaktadır.

Suluhan'ın ilk döneminden kalan kısımlar, portal ve giriş eyvanları, doğu cephe ve kuzey cephenin doğu köşesi ve avlunun batı kanadındaki tavanları daha yüksek olan dört oda ve güney kanadın batı köşesindeki odadır.

Suluhan belirlenemeyen bir tarihte ciddi bir şekilde yıkılmıştır(23). Sadece Birinci Dönem olarak belirlenen kısımlar ayakta kalmıştır ki bunlar yukarıda kaydedilen odalar, mescit ve revağın bazı kemerleridir. Barınağın yıkılmadığını varsaymak mümkündür çünkü yapının içindeki dolgu ve döküntü içinde İkinci Dönemin üstörtü malzemesi olan tuğla bulunmamıştır.

22. Dükkânlarda kazı yapılmadan nasıl oldukları ve dönemleri hakkında fikir öne sürülmesi mümkün değildir.

23. N. N. Amraseys, C. F. Finkel, *the Seismicity of Turkey and Adjacent Areas*, Eren, İstanbul, 1995. *Türkiye'deki depremleri dönem kayıtlarından saptayan bu kaynaktan, 17 Ağustos 1668 depreminde ciddi zarar gören yerler arasında Beypazarı'nın da adı geçmektedir (s. 76, 79). Belki de yapının ilk yıkılışı bu tarihtedir. Bolu ve Beypazarı civarını da etkilemiş olabilecek diğer depremler 1754 (s. 200) ve 1776 (s. 200) yıllarındaki depremler olabilir.*

Yapı, yıkılmasından kısa bir zaman sonra, aynı plan şemasında tekrar ayağa kaldırılmıştır. Yapının kendi malzemesinin bolca kullanılması, kaybolacak veya başka yapılarda kullanmak üzere devşirilecek kadar zaman geçmediğini göstermektedir. Birinci Dönem'e ait olarak belirlenen kısımlar dışındaki mekânlar, özellikle doğu ve kuzey kanattaki odaların hepsi bu döneme aittir. Zemin kat odaların tavanlarının daha alçak olması revak ile bir bağlantı kurma endişesi olmadığına, bu da özgün revağın yeniden yapılmadığına işaret etmektedir. Yaşmakları tuğladan örülmüş bacalı-nişler, açıklıkların lentoları üstündeki alınlıklar, küresel üçgen bingiler ve basık profilli kubbeler hep bu dönemin parçasıdır. Sırasız moloz örgü de bu döneme aittir.

Yapının kuzey kanadı ikinci bir yıkılmanın izlerini taşımaktadır. Üçüncü Dönem'de, emniyet tedbiri olarak bazı odaların bölme duvarları ve kuzey duvarının alt kısmı kalınlaştırılmış ve bu kısımdaki zemin kat odaları yeniden yapılmamıştır. Zemin katta kazıdan çıkan mekânlar ve avlunun içine taşan ekler bu döneme aittir. Zaten bunların yapılabilmesi için revağın tamamen yıkılmış olması ve yeniden yapılmamış olması gerekir. Belki de zemin katın avluya taşan mekânlarının güney kısmı, üstte odaların dolaşım alanı görevini görüyordu. Büyük bir olasılıkla kuzey cephedeki kapı nitelikli açıklık bu döneme aittir. Zaten kullanılmayan mekânlar dışardaki dükkânların parçası olarak kullanılmıştır.

1907 Ankara Salnamesi'nden bu tarihlerde Han'ın yıkık olduğunu biliyoruz. Yapının Dördüncü Dönemi Kaymakam Hüsrev Paşa'nın, portaldeki kitabe ile belgelenen, 1918 tarihli onarımdır. Bu dönem için, yapıdaki izleri yorumlamaya yardımcı olan iki fotoğraf (Resim 21, 34) kanımca bu onarım-

dan sonraya aittir. Resim 21 yapının içini, Resim 34 dışını göstermektedir. Her iki fotoğrafta da yapı sıvalı ve badanalıdır. Bu, yapıda izlenen, derzli taşların üstündeki sıva tabakası ile örtüşmektedir. Sıva izleri daha çok doğu kanatta ve cepheindedir, bu da yapılan müdahalenin bütün yapıyı kapsamadığına işaret etmektedir. Bu görüşü destekleyen bir başka şey de yapının güneybatı kanadındaki odaların ve ahırın içindeki dolgunun diğer kısımlardan daha fazla olmasıdır; bu kısımların daha uzun zamanda yıkık olduğunu ve kullanılmadığını göstermektedir. Kuzey kanat için durum böyle değildir; zemin kattaki eklerin kullanımı devam etmiş olabilir.

Bu onarımda avlunun doğu kanadındaki her iki kattaki odaların elden geçtiği anlaşılmaktadır. Birinci kat odalarına çıkışı sağlayan ahşap direk ve kirişlemeli bir revak yapılmıştır. Revak başka bir merdivenle de mescit kotuna bağlanmıştır çünkü mescidin doğusundaki yıkık mekânın yerine ahşap iskeletli bir yapı yerleştirilmiştir. Bu yapının doğu cephesinde (Resim 34) iki yanda üçer pencere, ortada öndeki balkona açılan bir kapı vardır. Çatısına da bir saat kulesi oturtulmuştur. Han'ın konumu, balkon ve saat kulesi birlikte düşünülünce, bu mekânın halka hitap etmek için kullanılan resmi bir loca olarak yapıldığı anlaşılmaktadır.

Yapıda saptanan dört dönemin bilgileri yapının bütününe değil, bazı kısımlarına ilişkindir. Bu nedenle her dönem için tamam bir restitüsyon denemesi mümkün değildir. Ancak bilinenlerin şaşırtıcı bir çeşitlilik gösterdiği, bilinmezlerin ise bilinenden kat be kat çok olduğu bir kültür varlığından tek onarım ölçütü yapının tamamlanması değil, belge niteliğinin olabildiğinde korunması olmalıdır.