



EYÜPSULTAN'DAN EBRU DESENLİ SERAMİK VE ÇİNİLER



PROF. DR. H. ÖRCÜN BARIŞTA

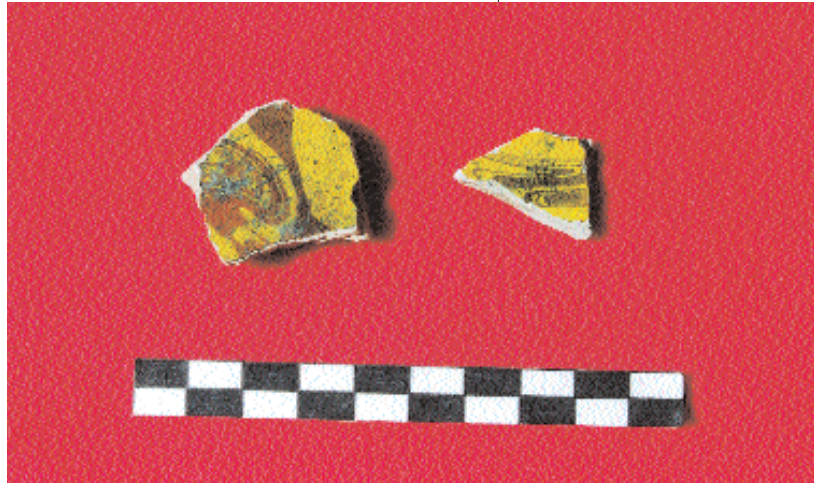


1942 Adana doğumlu. Liseyi Ankara T.E.D.'de bitirdi. Ankara Üniversitesi Sanat Tarihi bölümü mezunu. 1988'de Sanat Tarihi profesörü oldu. 1992 yılından itibaren Gazi Üniversitesi Mesleki Yayıgın Eğitim Fakültesi Dekanı olarak görev yapmakta. Ulusal ve uluslararası birçok toplantıya katılan, yayımlanmış eserleri de bulunan Barışta, 1997'den bu yana Ankara Kültür ve Tabiat Varlıklarını Koruma Kurulu Başkanlığı'nı yürütmekte.

Türk çini sanatında "ebrulu çiniler"(1) ebrulu seramikler (2) olarak tanınan sır altı tekniği ile yapılmış, non figüratif yaklaşımla bezenmiş bir grup çini ve seramik bulunmaktadır. Çinileri tanıttıcı yayınlar olmasına karşın yazılı kaynaklardan 1640 tarihli Narh Defterinde "fincan-ı alaca" (3) şeklinde bir tamlamayla geçen, büyük bir olasılıkla ebru desenli bir fincandan söz edilmesinde ebru desenli, seramik parçası sayıca azdır. 19. yüzyıla ait bazı Eyüp Sultan fotoğraflarında gözlenen bazı ebru desenli testilere benzer kazı ve yüzey araştırmaları buluntularından tabak ve testi parçaları bu konuda ilginç, kanıtlar oluşturmaktadır. Bilindiği gibi Gazi Üniversitesi Fen Edebiyat Fakültesi Arkeoloji ve Sanat Tarihi Bölümü 1996 yazında Eyüp Sultan Saliha Sultan Çeşmesi 1997-1998 yazlarında Eyüp Sultan Cafer Paşa Türbesi kazılarını gerçekleştirmiş bu arada 1996 yazında Defterdar İskelesi çevresi, Çömlekçiler Mahallesi, Defterdan Caddesi, Feshane Caddesi, Zal Paşa Caddesi, Haliç Köprüsü çevresinde yüzey taraması yapılmıştır. O yıl yaya yolu yapımı nedeniyle kaldırılan asfalt tabakaları altında çok sayıda seramik bulguya rastlanmıştır. Özellikle Feshane Caddesi ve Belediye Binası önünde yolun indirilen kodu altından kayda değer buluntular ele geçmiştir. Bu buluntulardan sırlanmamış seramik parçaları, üç ayaklar ve bu çevrede yapılan üretimi ortaya koymuştur. 1997,1998 yazlarında sürdürülen yüzey araştırmalarında benzer buluntular ele geçmiş ve Zal Paşa Caddesinde 31 numaralı evin arkasında yapılan bir bahçe onarımında bir fırın bir de fırın kalıntısı görülmüştür. Böylece Eyüp Sultan seramikleri hakkında kayda değer bilgilere ulaşılmıştır. Sırsız seramikler, testiler, yeşil sırlı seramikler, yeşil sırlı şamdanlar, ebru desenli seramik parçaları, yeşil sırlı testi parçaları, vb. gibi yan yana sıralanan gruplar halinde ele geçen bu buluntular Kömürciyan'ın, İnciciyan'ın söz ettiği



Fotoğraf 1: 1996 Yazında ele geçirilen sırlanmamış ebru desenli seramik parçaları. Türk-İslâm Eserleri Müzesi etüdümlük malzeme.



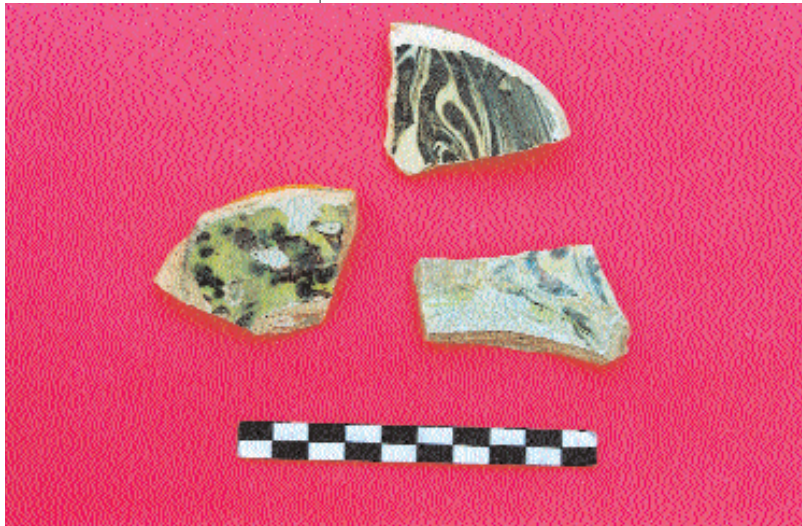
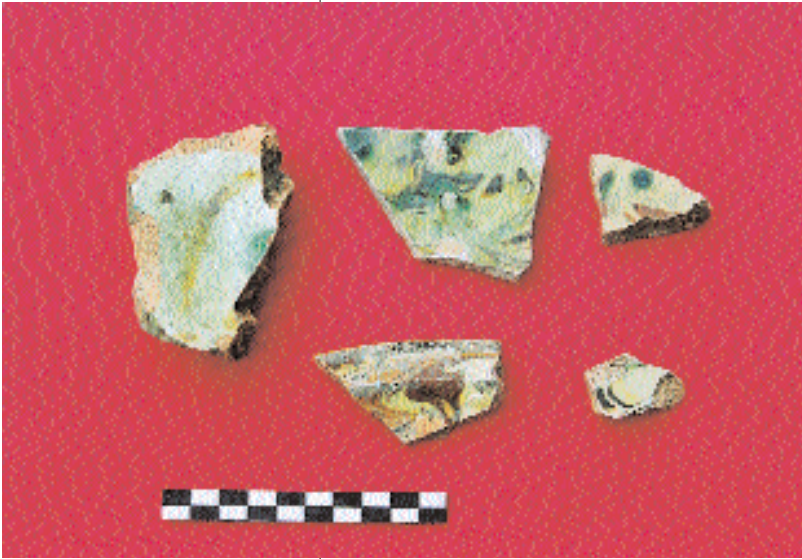
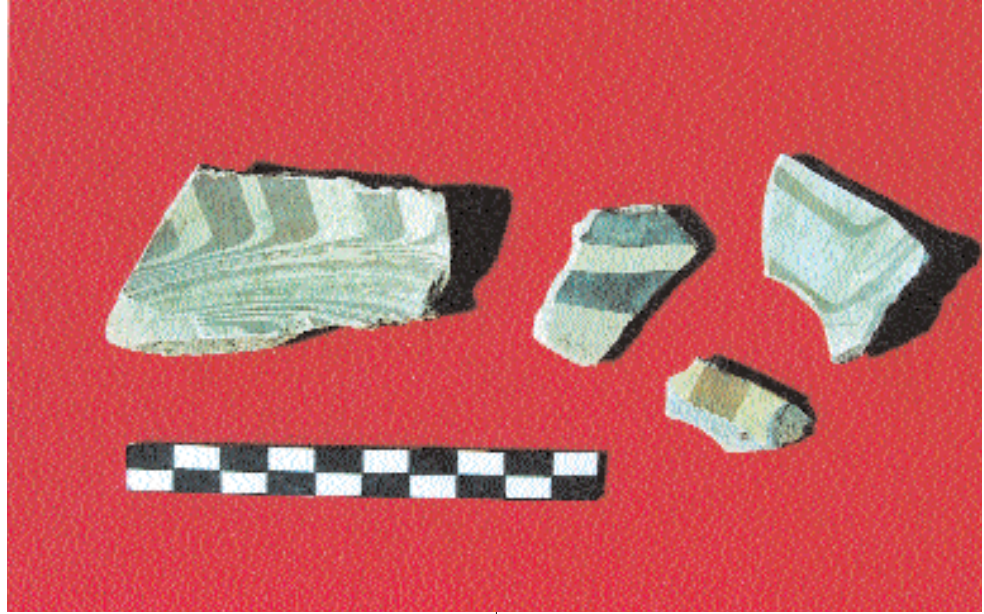
Fotoğraf 2: 1996 Yazında ele geçirilen ebru desenli seramik parçaları. Türk-İslâm Eserleri Müzesi etüdümlük malzeme.



Fotoğraf 3: 1996 yazında ele geçirilen sırlanmamış ebru desenli seramik parçaları. Türk-İslâm Eserleri Müzesi etüdümlük malzeme.

Fotoğraf 4: 1996 yazında ele geçirilen sırlanmamış ve sırlanmış ebru desenli seramik parçaları Türk-İslâm Eserleri Müzesi etüdü malzeme.

Fotoğraf 5-6: 1997-1998 Yazlarında bulunan ebru desenli seramik parçaları. İstanbul Türbeler Müdürlüğü etüdü malzeme.



Çömlekçiler Mahallesi'nin, fırın ve atölyelerinin ürünlerini pazarlayan ve Evliya Çelebi'nin Çamur Tekkesi'ne inen yolda dükkanlar bulunmaktadır şeklinde ifadesini doğrulayan bir konumda bulunmuştur. 1996 yazında Eyüp Sultan Belediye Binasının köşesindeki Akar Çeşme Sokakla Defterdar Caddesinin kesiştiği köşede meydana gelen su baskını, regar tıkanıklığı ve bunun sonucunda zarar gören elektrik şebekesinin onarımı sırasında ortaya çıkan tonozlu bir yapı kalıntısı dükkanların bazılarının Çamur İskelesine inen Çamur Tekkesi önündeki Akar Çeşme Sokakla, Halid bin Zeyd Caddesi arasında Feshane Caddesinin bulunduğu şeritte yer aldığını düşündürmektedir.

Burada amacımız üç yıl süren kazı ve yüzey araştırmalarında bulunan ebru desenli seramik parçalarını tanıtmak bu örneklerin bir grubunda gözlenen teknik, malzeme, renk ve süsleme biçimiyle benzerlikler gösteren Siyavuş Paşa Türbesi ebru desenli çinilerine yeniden eğilmek onlarla bazı paralellikler arzedilen Topkapı Sarayı Hırka-ı Saadet Odası çinilerine de değinerek Tekfur imalatı olduğunu düşündüğümüz bir grup çiniyi belgelemek klâsik döneme tarihlenmiş bir grup ebru desenli çini ile başlayan bu tür süslemeli çinilerin



18. yüzyılda yapılmasının süregeldiğini ve Tekfur'a çok yakın olan Eyüp Sultan Çömlekçiler Bölgesinde Tekfur'lu ustaların, atölyelerin yetiştirdiği ustaların 19. ve 20. yüzyıl başlarında Eyüp Sultan'da üretim yaptıklarını ve böylece bir geleneği sürdürdüklerini ortaya koymaktır.

Eyüp Sultan Belediyesi önünde 1996'da bulunan ve 1997-1998 Cafer Paşa Türbesi kazısında ortaya çıkan sıraltı ebru desenli seramik kırıkları kırmızı hamurlular ve beyaz hamurlular olarak iki ana başlık altında toplanmaktadır.

Kırmızı hamurlular iki tondadır. Açık kiremit rengi ve kiremit rengi. Beyazla astarlanmış bu parçalar şeffaf sırlıdır. Beyaz astar üzerine kiremit ve koyu kiremit rengiyle serbest fırça hareketleriyle çizgisel bir yaklaşımla süslenmiştir. Tabak ve testi parçaları şeklindeki buluntuları az önce değinilen fotoğraf tamamlamaktadır.

Beyaz hamurlular da iki tondadır. Griye çalan beyaz ve griye çalan pembe. Bu grupta şeffaf sır yanısıra sarı ve yeşil sırda kullanılmıştır. Krem rengi astar üzerine kahverengiyle ya serbest fırça hareketleriyle ya serpme ya da akıtma yoluyla süslemeler yapılmıştır. Bu grupta en ilginç örnekler üzeri kahverengiyle akıtma ve serpme yoluyla elde edilen harelardan oluşan renk lekeleriyle süslenmiş sırlanmamış tabak parçalarıdır. Benzer durum beyaz astar üzerine kiremit rengi ile bezenmiş, sırlanmamış bir grup seramik parçası için söz konusudur. Bir başka örneğe sarı sır altında kiremit rengi ebru desenlidir. Daha da başka bir örneğe şeffaf sır



Fotoğraf 7-8: 1998 yazında Zal Paşa Caddesindeki 31 muramalı evin bahçesinin düzenlenmesi sırasında çıkarılan fırına ait taş ve tuğla parçaları ve parçalardan detay.

Fotoğraf 9: Balçık Tekkesi önündeki yapı kalıntısı.

Fotoğraf 10: 1996 yazında bulunan seramik parçaları. Türk İslâm Eserleri Müzesi etüdümlük malzeme.



Fotoğraf 11-14: Siyavuş Paşa Türbesini bezeyen Çini Panolar.



altında krem astar üzerine siyaha çalan koyu yeşil ve kirli sarı fırça darbeleriyle süslüdür.

Bu örneklerde uygulanmış sır altı tekniğiyle non-figüratif bir yaklaşımla bezenmiş ilginç iki panonun bulunduğu bir eser Siyavuş Paşa Türbesidir. Sinan'ın eseri olan ve 1940-70 tarihleri arasında büyük onarım gördüğü bilinen (5) türbenin içindeki iki pano yanısıra türbenin önündeki çeşmenin konumu ve cephe düzeni yapının 18. yüzyılda



bir onarım gördüğünü düşündürmektedir. Özellikle onun gibi 16. yüzyıl eseri olan Sokullu Mehmed Paşa Türbesinin önündeki çeşmenin bir metre kadar yol altında gömülü kalmasına rağmen aynı yol üzerinde başka deyişle Cami Kebir Caddesinde hemen onun karşısındaki Siyavuş Paşa Çeşmesinin bugünkü yolun üstüne orturması, kurnasının yerleşimi böyle bir düşünceyi desteklemektedir. Diğer taraftan Türbenin içinde bulunan "Posta ve telgraf nezareti celilesi muhabet-i umumiye müdürü Sadettin Hayrettin Bey halilesi Emine Seniye Hanım 25 Zilkade 1325 (30 Aralık 1907 M.) Mehmed Bey ruhu çün el Fatiha 1151 (1738 M.)"(6) kitabesi Türbede o yıllarda yapılmış bir onarımı daha da güçlendirmektedir.

Söz konusu iki pano türbenin içinde kapının iki yanındadır. Sır altı tekniği ile yapılmış panoların üst kısmında kaideli iki aşamalı yüksek gövdeli, uzun boylu kenarlarında sapları bulunan kıvrık dal, palmetlerle bezenmiş bir vazoya oturtulmuş, asma çelenk biçiminde bir çiçek demeti vardır. İki yönde kıvrık dal ve rumilerle dolgulanmış vazo; gül, yıldız çiçeği, karanfil, şakayık, enginar yaprağı, rozet çiçeği motifleriyle taçlandırılmıştır. Vazo lacivert zemin üzerine kırmızıyla, köşebentler yaprak yeşili üzerine beyaz ve kırmızıyla çiçekler ise yaprak yeşili ile çerçevelenmiş lacivert zemin üzerine kırmızı, yeşil ve beyazla renklendirilmiştir. Bu panoyu lacivert zemin üzerine sıralanan lâle ve karanfillerden oluşan bir bordür çerçevelemektedir. Beyaz ve yeşille renklendirilmiş kıvrık dallar arasına serpiştirilmiş lâleler kırmızı bir kök üzerine beyazla, karanfiller beyaz üzerine yeşil ve kırmızıyla renklendirilmiştir. Ortada iki parçanın ulamasıyla oluşturulmuş bu bordürün altında ebru desenli çiniler bulunmaktadır. Orjinal panodan sağ tarafta üç çini sol tarafta ise iki çini parçası günümüze ulaşabilmiştir. Sağ taraftakinin boyutları 24X25.5 cm., 25X25.5 cm. ve 25X20.5 cm.dir. Sol

taftakiler ise 21X25.5 cm.23.5X25 cm.dir. Sağ taraftaki üç çini tablet koyu yakut rengi zemin üzerine serbest fırça hareketleriyle oluşturulmuş içleri kırmızı çizgilerle bezenmiş beyaz lekelerle süslenmiştir. Bu dilimli kemerin çevresi açık turkuaz zemin üzerine gelişigüzel dağıtılmış benzer lekelerle bezenmiştir. Sol taraftaki iki çini tablet benzer panonun iki baştaki örnekleridir.

Siyavuş Paşa Türbesi'ni bezeyen bu iki pano gerek motiflerin seçimi, renklendirilmesi ve biçimlendirilmesi gerekse hamuru ve yaprak yeşili rengiyle Cezeri Kasım Caminin 22 Re-
cep 1138(1725 M.) tarih kitabeli mihrabını ve hemen yanındaki Kâbe tasvirli çininin panonun bordürünü akla getirmektedir. Öte yandan bu türbede karışımıza, çıkan ebru desenli çinilerin açık turkuaz ve koyu yakut rengi zeminleri, beyaz lekeleri benzer renklerle tasarlanmış çinilerle bezenmiş Topkapı Hırka-ı Saadet Odasını düşündürmektedir. Bilindiği gibi kapıda-
ki 1138(1725 M.) tarihli kitabeden anlaşıldığına göre Hırka-ı Saadet Odası III.Ahmed Döneminde onarım görmüştür. Büyük bir olasılıkla içerde hemen kapının üstünde ve tam karşısında ki ayaklarda bir sağda bir solda bulunan sır altı ebru desenli panolar bu onarımda yerleştirilmiştir. Bu panolardan kapının üstündeki açık turkuaz bir bordürle sınırlanmış, üst üste oturtulmuş yakut renkli bir zemin üzerine beyaz lekelerle süslüdür. Açık turkuaz bordürler de benzer lekelerle süslemeler yapmıştır. Benzer renklere lacivert eklenmesiyle yapılan diğer panolardan sağdaki 31X30 cm. boyutlarında çini tabletlerle oluşturulmuştur. Burada kompozisyon bir dikdörtgen, bir daire, bir dikdörtgen, bir daire ve bir dikdörtgeni üst üste oturtarak tasarlanmıştır. Dikdörtgenler beyaz lekelerle bezenmiş açık turkuaz bordür içine oturtulmuş beyaz lekelerle bezenmiş yakut rengi zeminle renklendirilmiş. Daireler ise beyaz



lekelerle bezenmiş yakut rengi bordürle çerçevelenmiş beyaz lekelerle bezenmiş mavi zeminle renklendirilmiştir. Köşebentler açık turkuaz zemin üzerine beyaz lekelerle renklendirilmiştir. Bu non-figüratif nitelikli panoyu içi çiçeklerle dolgulanmış palmet ve nar çiçeklerinden oluşan bir bordür çerçevelemektedir. Benzer renklendirilmiş benzer geometrik elemanlarla oluşturulmuş diğer pano üst üste oturtulmuş iki dikdörtgenin üzerine bir daire ve üç dikdörtgenden meydana gelmektedir.



Fotoğraf 15-16: Topkapı
Hırka-ı Saadet Odasını
Bezeyen Ebru Desenli Çini
Panolar.



Kapının karşısındaki kemeri taşıyan iki ayağı bezeyen bu panoların sol tarafındaki kemer kanında Çin bulutları ve çintemani motifleri yanısıra güllü ejderlerle tasarlanmış sır altı çini panolarla kaplanmış bir duvar ünitesi gözlenmektedir. Buradaki 25X25 cm. boyutlarındaki çini tabletler beyaz hamurludur. Beyaz astar üzerine sır altı tekniği ile lacivert, yeşil, kiremit rengi ve bir tablette yeşil yerine açık turkuazla renklendirilmiş güllü ejderlerle bezen-



miştir. Bu tablette görülen açık turkuaz Siyavuş Paşa Türbesindeki ebru desenli çinilerdeki açık turkuaza benzemektedir. Üstündeki ebru desenli çini panodan farklı bordürle kopan bu ünite farklı bordürüyle ilgi çekmekte ve özellikle III. Ahmed'in 1141 (1728-29 M.) yıllarında inşa ettirdiği Sultanahmed'teki III. Ahmed Çeşmesinin saçağının altını kuşatan Tekfur çinileriyle benzerlik arz etmektedir. Çeşmenin Marmara Denizine bakan cephesindeki açıklamadan Damat İbrahim Paşa'nın önerisiyle yapılmış bu çeşmede Damat İbrahim Paşa'nın İznik'ten ustalar getirerek Tekfur'da kurduğu atölyelerde üretilen çinilerden kullandığı bilinmektedir. Hırka-ı Saadet Odasını bezeyen III. Ahmed Çeşmesinin benzeri çiniler büyük bir olasılıkla III. Ahmed döneminde yapılan onarımda buraya yerleştirilmiştir. Benzer bir durum kapının üstünü bezeyen sır altı, ebru desenli panonun altında yer alan lacivert üzerine beyaz lekelerle oluşturulmuş ebru desenli bir bordürle kuşatılmış çini pano için söz konusudur. Beyaz hamurlu 31 cm.X30 cm. boyutlarındaki çini tabletlerden meydana gelen bu pano beyaz zemin üzerine lacivert kırmızı enginar yaprak-



Fotoğraf 17-18: Hırka-ı Saadet Odasından kemer karnımı bezeyen çini panolar ve bir tablettten detay.

ları arasına oturtulmuş, kırmızı ile sınırlanmış, yaprak yeşili zemin üzerine kırmızı ve beyaz rumi kıvrık dallarla bezenmiştir.

Gerek Siyavuş Paşa gerek Topkapı Sarayı Hırka-ı Saadet Dairesi , III. Ahmed Çeşmesi, gerekse Cezeri Kasım Cami minberini bezeyen söz konusu çinilerde klâsik dönem teknik, motif ve kompozisyonlarından yararlanıldığı gözlenmektedir. Bu durum Damat İbrahim Paşa'nın geleneksel sanatlardan yararlanma projesine dayanarak başlattığı çalışmalar ve Küçük Çelebizade Asım'ın naklettiğine göre 1131(1718 M.)'de açılan atölye üretime başlayan ve 1750'li yıllara kadar üretimi sürdürüldüğü düşünülen Tekfur (7) örnekleri olması açısından değer taşımaktadır.

Sonuç olarak Eyüp Sultan'da 1996-1997-1998 yazlarında sürdürülen kazı ve yüzey araştırmalarında bulunan sır altı tekniği ile yapılmış non-figüratif bir yaklaşımla bezenmiş, ebru desenli seramikler Türk seramik sanatının önemli örnekleridir. Benzer bir durum Siyavuş Paşa Türbesi ve Topkapı Sarayı Hırka-ı Saadet Odasını bezeyen panolar için söz konusudur. Büyük bir olasılıkla Tekfur ürünü olan bu çiniler ve Eyüp Sultan üretimi olan seramikler Türk çini sanatında 18. yüzyılı 19. yüzyıla ve onu da 20. yüzyıl başlarına bağlayan bir ekoldür. Bu ekolün 16. yüzyıla indirilebilecek örnekleri Topkapı Sarayı'nda Hırka-ı Saadet Odasında başka iki pano'da ve Hürrem Sultan Türbesinde (8) karşımıza çıkmaktadır.

NOTLAR

1- Gönül ÖNEY., *Türk Çini Sanatı, Yapı ve Kredi Bankası, İstanbul, 1976, s. 108.*

2- H.Örcün BARIŞTA., *Türk E sanatları, Kültür Bakanlığı Yayınları 2168, Sanat Eserleri Dizisi 192, 1998, (İkinci Baskı) s. 71.*

3- Mübahat KÜTÜKOĞLU., *Osmanlılarda Narh Müessesesi ve 1940 Tarıbli Narh Defteri, Enderun Kitabevi, İstanbul, 1983, s.311.*

4- Renata Schiele WOLFGANG-Müller WIENER, *19. Yüzyılda İstanbul'da Hayat, Roche, İstanbul, 1988, s. 34-35.*

5- Yıldız DEMİRİZ., *Eyüp'te Türbeler, Kültür Bakanlığı, 1989.*

6- Mehmet Nermi HASKAN., *Eyüp Sultan Tarihi, Eyüp Sultan Belediyesi İstanbul, 1996. s. 211*

7- Cibat SOYAN., *Tekfur Sarayı Çevresi Çiniciliği ve Eyüp Çömlekçiliği, Eyüp Sultan Sempozyumu, Eyüp Sultan Belediyesi, s. 80.*

8- Öney., *A.g.e., s. 100*