



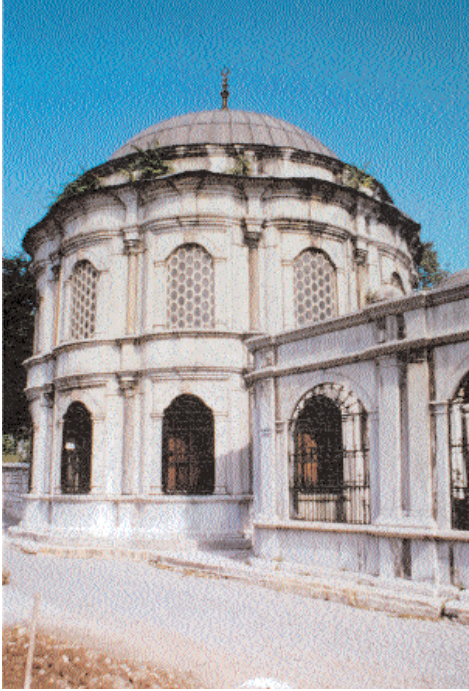
İSTANBUL
EYÜPSULTAN'DA
MİHRİŞAH VALİDE SULTAN
TÜRBESİ
SANDUKALARINDAKİ
PUŞİDELER



YRD. DOÇ. DR. GÖNÜL YILMAZKURT



1942 yılında İstanbul'da doğdu. 1966 yılında Kız Teknik Yüksek Öğretmen Okulunu bitirdi. 9 yıl Bayburt Kız Meslek Lisesi'nde okul müdürlüğü yaptı. 1989 yılında G. Ü Kız Sanat Eğitimi Yüksek Okulu Nakış Sanat dalına atandı. 1990 yılında Sanatta yeterlilik diploması aldı. G.Ü. Mesleki Yayıgın Eğitim Fakültesi'nde 1993'te yardımcı doçent oldu. Pek çok karma ve kişisel sergilere katıldı. Halen aynı fakültede El Sanatları Yayıgın Eğitimi Bölümü Nakış Yayıgın Eğitimi Ana Sanat Dalı Başkanı ve Bölüm Bşk. Yrd. görevi ile fakülte kurulu üyeliği görevini yürütmektedir.



Eyüpsultan türbeleri ve bu türbelerin bazılarında yer alan sandukaları kaplayan örtüler, işlemeleriyle, Türk sanatında yarı bir yer tutmaktadır. 19. ve 20. yıla tarihlenen bu parçalar süsleme sanatı içerisinde dikkat çekmektedir.

1998 Temmuz ayında Eyüpsultan'daki türbeler, gözlenmiş, Mihrişah Valide Sultan, Adile Sultan, Sultan Reşat ve Şah Sultan türbesindeki örtülerin bire bir ölçüleri alınarak rölevelleri çıkarılmıştır.

Burada amacımız Mihrişah Valide Sultan Türbesinde yer alan sanduka örtülerini, desen, motif, renk, kompozisyon ve işleme teknikleri ile tanıtmaktır.

Mihrişah Valide Sultan külliyesinin bir parçası olan Türbe; Türbe çıkamazı sokağı ile Boyacı sokağının kesiştiği noktada yer almaktadır. Fot:1

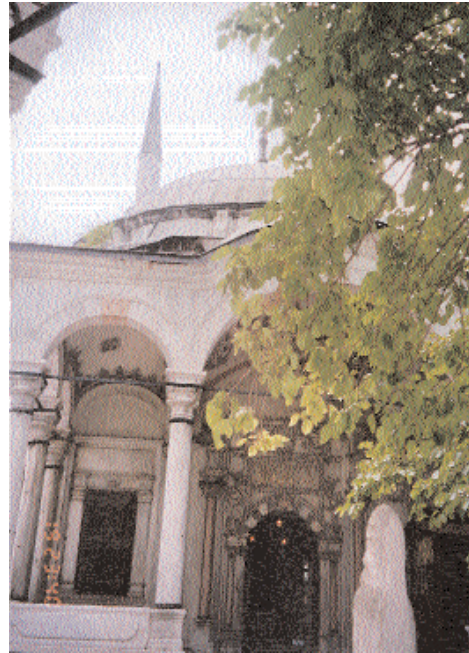
Türbe; Eyüpsultan camisi avlusundan çıkınca hemen köşede göze çarpmaktadır. Yapı Osmanlı dönemi Barok mimarisinin en tipik örneklerindedir. (1) Fot:2



Fotoğraf 1: Mihrişah Valide Sultan Türbesi

Fotoğraf 2: Türbeye giriş kapısı (portal)

Fotoğraf 3: Türbenin avludan görünüşü



Onikigen planlı yapıya "bostan iskelesi sokağına" bakan büyük, geniş avlu kapısından girilir. Burası Eyüpsultan'ın romantik ve mistik havasını koruyan köşelerindedir. Fot:3

Mihrişah Valide Sultan III.Mustafa'nın baş kadını, III.Selim'in annesidir. III.Selim'in padişah olması üzerine; Valide Sultan olmuştur. Hayırsever bir hanım olarak tanınan Mihrişah

1) Yıldız DEMİRİZ "Eyüp'te Türbeler" Kültür Bakanlığı Yayınları 1950 tanıtma eserleri dizisi: 14 s.59

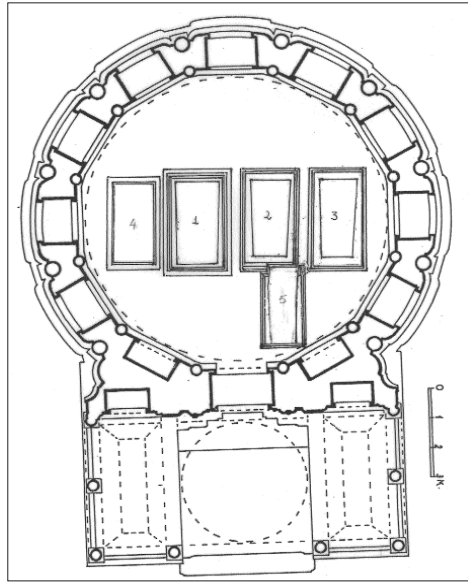


Fotoğraf 4: Türbe içinde yer alan sandukalar.

Fotoğraf 5: Sandukaların Görünüşü

Çizim 1: Mihrişah Valide Sultan Türbesi Planı ve Sandukalarının Konumu İST.

Çizim 2: Mihrişah Valide Sultan Sembolik Lahdının Sandukasını Kaplayan Puşide ve Puşide Levhaları

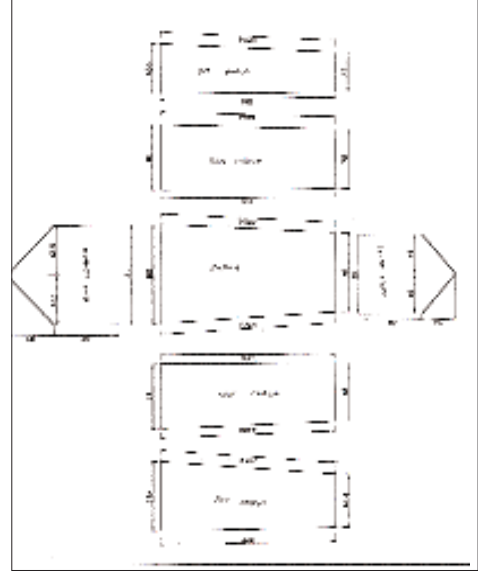


2) Çağatay M. ULUÇAY "Padişah Kadımları ve Kızları" Atatürk Kültür, Dil ve Tarih Yüksek Kurumu Türk Tarih Kurumu Yayınları VII. Dizi S:63 s.99

3) ULUÇAY VIII. Dizi S.63 S.142

Valide Sultan, İstanbul'da pek çok mescit, cami, çeşme, sebile Eyüpsultan'da adı ile anılan türbeyi henüz hayatta iken yaptırmıştır. (2)

Vefatı üzerine M.1805 (H 1220) tarihinde burada toprağa verilmiştir. Mihrişah Valide Sultan türbesinde beş



sanduka yer almaktadır.

Demiriz'in "Eyüpte Türbeler" kitabında alınan planın içine sandukaların konumu taslak bir çizimle oturtulmuştur. (Çiz:1)

Türbede yer alan sanduka örtülerini kronolojik bir sistem içinde tanıtlaması gerekirse;

1. M.1805 (H.1220) tarihinde vefat eden Mihrişah Valide Sultan
2. III.Mustafa ile Adilşah Sultan'ın kızları M.1768 (H.1182) doğan M.1882 (H.1238) tarihinde vefat eden Hatice Sultan
3. Hatice Sultan ablası M.1765 (H.1179) tarihinde doğup M.1824 (H.1240) tarihinde vefat eden Beyhan Sultan
4. III.Selim'in dördüncü kadını M.1867 (H.1284) tarihinde vefat eden Refet Kadın.

5. Abdülmecit'in dördüncü eşi, ufak, tefek, narin, şeffaf tenli, mavi gözlü, sarı saçlı, gayet güzel bir kadın olan (3) M.1904 (H.1322) tarihinde vefat eden Rahime Perestu Sultana aittir.

Sandukaların dördü sedef kakmalı parmaklıklar içerisindedir. Üçü şekil olarak aynı dördüncüsü form ve sedef

kakmaları ile farklı tarzda yapılmıştır. Fot:4

Alınan ölçülerden anlaşıldığı üzere sandukaların baş ve ayak ölçülerinin aynı olmadığı baş taraflarının geniş ve yüksek, ayak tarafları ise dar ve kısa olduğu görülmüştür. (Fot:5)

Türbede bulunan bütün sandukalar, çok parçalı olarak hazırlanmış örtüler ile kaplanmıştır. Puşide adı verilen ve altı parçadan oluşan bu örtüler, kapağı örten örtüler (çatı kısmı), yan tarafı saran örtüler ile baş ve ayağı kaplayan puşide levhalarından meydana gelmektedir. (4)

Ayrıca, tek parça dikdörtgen olarak hazırlanmış sanduka örtüleride (puşideler) vardır. Ancak incelememize konu olan Mihrişah Valide Sultan türbesindeki sanduka örtülerinin altı parçadan oluştuğu ve sandukalara monte edildiği belirlenmiştir. (Çizim:2-3)

Puşidelerin açılmış şekli aşağıdaki çizimde verilmiştir. Çizim:3

ÇİZİMLER

MİHRİŞAH VALİDE SULTAN SANDUKASI PUŞİDESİ:

Türbedeki diğer sandukalara göre 19,5 cm yüksekliğinde ve genişliğinde kademeli bir şekilde hazırlanan mermer zemin üzerine oturtulan Mihrişah Valide Sultan'ın sandukalarının örtü uzunluğu 280 cm. baş levha yüksekliği 139 cm. genişliği 121 cm. ayak levhası yüksekliği 115 cm. ve genişliği 96 cm.'dir. (Fot:6)

Örtüde malzeme olarak bordo rengi kadife kumaş metal iplik (sim) zaman içinde yıpranıp oksitlenmesi nedeniyle gümüş veya altın rengi olup olmadığına kesin karar verilememek-



Fotoğraf 6: Mihrişah Valide Sultan'ın Sandukası

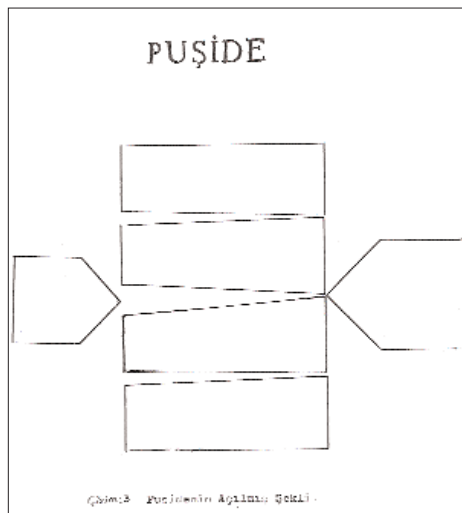


Fotoğraf 7: Dival işi ile işlenmiş sanduka örtüsü



Fotoğraf 8: İşlemede kullanılan teknik ve pul tırtıl

Çizim 3: Puşidenin Açılmış Şekli.



4) H. Örcün BARIŞTA "Maddi Kültür Seksiyon Bildirileri" V.Milletlerarası Türk Halk Kültürü Kongresi T.C. Kültür Bakanlığı Ankara 1997 s.94.

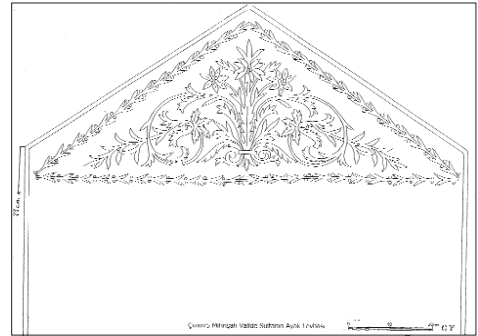
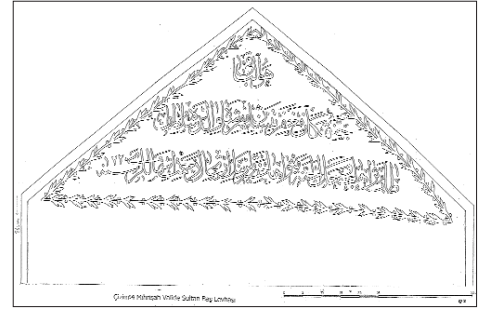
Fotoğraf 9: Güney cephesi

Fotoğraf 10: Kuzey cephe

Fotoğraf 11: Mihrişah Valide Sultan baş levhası, yazılar sülüs hatla iki satır halinde istif edilmiştir.

Çizim: 4 Mihrişah Valide Sultan Baş Levhası

Çizim: 5 Mihrişah Valide Sultan'ın Ayak Levhası



tedir. Sarı renkte bükümlü ipek iplik, işleme altında graf kağıdı (çimento kağıdı) ile sarı kartonu çirişle yapıştırılarak hazırlanan kabartma kartonu, süsleme için tırtıl ve pul kullanılmıştır. (Fot:7)

Bütün örtüler dokuma iplikleri kapatılarak yapılan iğne tekniklerinden dival işi tekniği ile işlenmiş olup, tek renk yedi kat metal bükümlü iplik ile gergefle el ile çalışılmıştır.

Puşideler dival işi iğnelerinden ve rev sarma, yarma sarma, düz sarma iğneleri ile pul ve tırtıl gibi gereçlerde dikilerek motifler tamamlanmıştır. (Fot:8)

Mihrişah Valide Sultan sanduka örtüsünde krizantem, mimoza, yarım kengel yaprağı gibi bitkisel bezeme,

kurdele, püskül gibi nesnel bezeme, düz ve kıvrımlı dallarla geometrik bezeme ve sülüs hatla tasarlanmış yazılı bezemeler konu olarak seçilmiştir. (5)

Sanduka kapaklarının örtüsünün üzerinde bitkisel nesnel ve geometrik bezeme ile hazırlanan oval madalyon içerisinde, Güney cephede, sülüs harflerle Muhammedün Resullullahi Sadiku-l Va'du'l-emin yazılıdır. (Fot:9)

Kuzey cephede Lailahe İllallah'ü'l-Malikü-l, Hakku'l mübin kelimeyi tevhit yazıları yer almaktadır. (Fot:10)

Sandukaların yan taraflarını saran örtülerin üst uzun kenarında mimoza ve yapraklarından oluşan ince bordür yerleştirilmiştir.

Puşide levhalarının baş kısmında bitkisel bezemeli üçgen alınlık içerisinde

- Hüvel Baki
- Cennet Mekan Mağfired-i Nişan Mihrişah Valide Sultan
- Tâbu serâhâ ve ce'ale'l-cennete Mesvâhâ hazretlerinin irtihali

5) BARIŞTA V. Milletler arası Türk Halk Kültür Kongresi Maddi Kültür Sektör Bildirileri 1997 s.97.



rahmeti iştimaleri M.1805 (H.1220) yazıları işlenmiştir. (Fot:11) Çiz:4)

Mihrişah Valide Sultan'ın puşidesinin ayak levhasında, mimoza dal ve yaprakları ile hazırlanan üçgen alınlık içersinde "C" kıvrımlı dallar çiçek ve yapraklarla hazırlanmış motiflerin yer aldığı görülür. (Fot:12) (Çiz: 5)

Sanduka üzerinde puşide parçalarının birleşen kenarları harç ile kaplanıp, beş altı santimetre aralıklarla özel çivilerle çakılmak suretiyle tutturulmuştur.

HATİCE SULTAN SANDUKASI

Mihrişah Valide Sultan'ın yanında yer alan Hatice Sultan'ın sandukası üzerinden alınan puşide ölçüleri; uzunluk 261 cm. baş levhası yüksekliği 114 cm. genişliği 107 cm. ayak levhası yüksekliği 111 cm. genişliği 83 cm.'dir.

Bu örtünün ölçülerinin Mihrişah Valide Sultan'ın sanduka örtüsü ölçülerinden dar ve kısa olduğu, buna kar-



Fotoğraf 12: Mihrişah Valide Sultan'ın ayak levhası..

Fotoğraf 13: Hatice Sultan Sandukaları

Fotoğraf 14: Hatice Sultan'ın baş levhası

Fotoğraf 15: Dokumada eklenen parça

şılık malzeme, teknik, kompozisyon, yönünden ise benzerlik gösterdiği belirlenmiştir. (Fot:13)

Ölçü farklılığı baş ve ayak levhalarında açıkça görülmektedir.

Kompozisyon yönünden ise baş levha birinci örnek ile aynı şekilde istif edilen yazıda isim Hatice Sultan vefat tarihi M.1822 (H.1237) olarak geçmektedir. (Fot:14) (Çizim 6)

BEYHAN SULTAN

Bu puşide de diğer iki örnekte kullanılan malzeme teknik kompozisyon ve yazı düzeni aynıdır.

Sanduka üzerinden alınan örtü uzunluğu 261 cm. baş levha yüksekliği 125 cm. genişliği 113 cm. ayak levhası yüksekliği 110 cm. genişlik 88 cm.'dir.

Puşidenin kapağını örten örtünün güney cephesinin baş kısmına 29,5 cm., ayak tarafına 5 cm. Kuzey cephesinde baş kısma 21 cm. ayak tarafına 9 cm. genişliğinde ek yapılmıştır. Eklenen iki parça arasında ton farkı gözlenmiştir. Baş levhasındaki ekleme ise tam ortadan boyuna birleştirilmiş

Fotoğraf 16: Beyhan Sultan'ın Baş Levhası

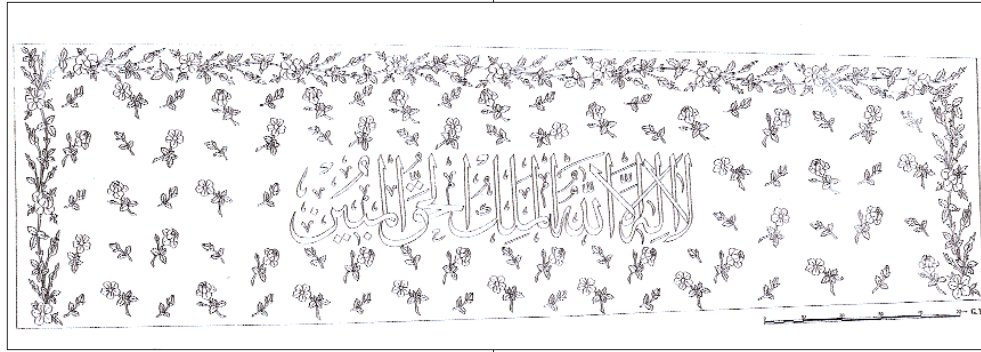
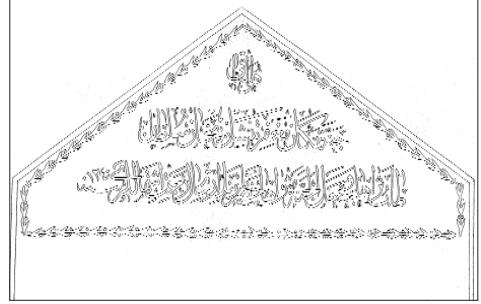
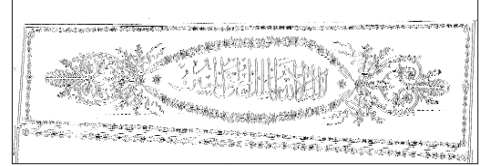
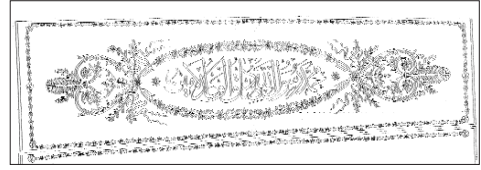
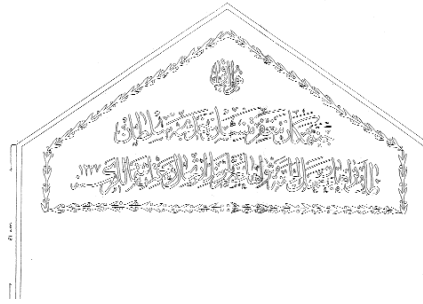
Çizim: 6 Hatice Sultan'ın Baş Levhası

Çizim: 7 Beyhan Sultan Sandukaları Güney Cephe kapak örtüsü ile yan tarafı saran parça

Çizim: 8 Beyhan Sultan Sandukaları, Kuzey Cephe kapak örtüsü ile yan tarafı saran parça

Çizim 9: Beyhan Sultan'ın Baş Levhası

Çizim :10 Rabime Perestu Sultan Sandukalarının Güney Cephe Çatı Kısım



olup bu iki kumaş arasında ton farkı bariz değildir. (Fot:15) (Çizim 7-8)

Baş levhasına işlenen yazı, diğer örtülerle aynı anlam ve tarzda istif edilmiş olup Beyhan Sultan vefat tarihi M.1824 (H.1240) olarak geçmektedir. (Fot:16) (Çizim 9)

Beyhan Sultan puşidesinin ayak levhası düzeni ve ölçüleri Hatice Sultan'ın Puşide ölçüleri ile aynı olduğu çizilen röleve ve alınan ölçülerle saptanmıştır. (Fot:17)

REFET KADIN

Sultan III.Selim'in dördüncü eşi Refet Kadın'ın sandukası, bütün örnekler arasında farklı olarak düz yeşil çuha ile kaplanmıştır. Vefat tarihini

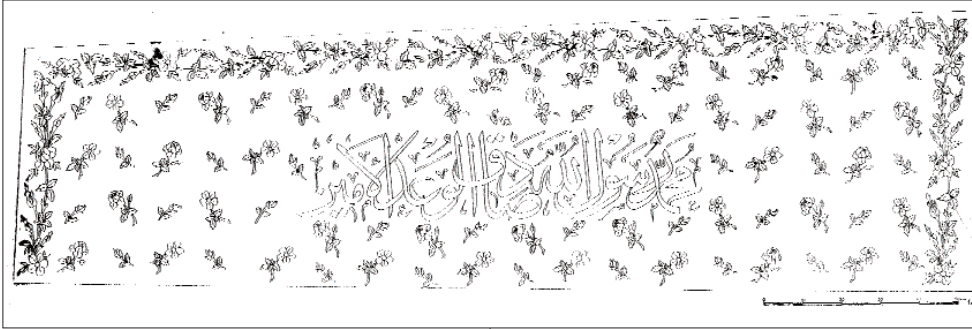
baş levhasında yerleştirilen tabelada yer almaktadır. M.1867 (H.1284)

Fot:18

Mermer kaide üzerine oturtulan sanduka, türbede bulunan sandukaların en uzunudur. Ölçüleri; uzunluğu 287 cm. baş levhası yüksekliği 120 cm. genişliği 83 cm. ayak levhası yüksekliği 105 cm. genişliği 75 cm. olarak tespit edilmiştir.

RAHİME PERESTU SULTAN

Türbeye girince hemen sağ tarafta mermer kaide üzerine oturtulmuş olan sanduka, diğer örtülere göre boyut, bezeme ve parmaklığı ile farklılık arz etmektedir. (Fot:19)



Fotoğraf 17: Beyhan Sultan'ın ayak Levhası

Fotoğraf 18: Refet Kadımın Sandukası

Fotoğraf 19: Rabime Perestu Sultanın Sandukaları.

Fotoğraf 20: Motifte uygulanan iğne teknikleri

Çizim :11 Rabime Perestu Sultan Sandukasının Kuzey Cepbe Çatı Kısım

Perestu Sultan'ın sandukası üzerinden alınan ölçüler; uzunluk 252 cm. baş levhası yüksekliği 142 cm. genişlik 110 cm. ayak levhası yüksekliği 113 cm. genişliği 100 cm.'dir. İşleme tekniği bordo kadife üzerine metal bükümlü iplik ile kabartmalı dival işi tekniğinin düz, verev, yarmalı sarma iğneleri uygulanmıştır. Motiflerin kabartmasında pamuk kullanılmıştır. (Fot:20)

Gül, gonca, katmerli gül, yaprak ve dallar ile hazırlanan bordür, sanduka kapağını örten örtünün iki kısa kenarı ile üst uzun kenarlarında yer almaktadır. Düzgün sıralamalar halinde gül, gonca, katmerli gül, motifleri zemine yerleştirilmiş, ortada kalan dik-

dörtgen madalyonda ise kelime-i tevhitte yer verilmiştir. (Çizim 10-11)

Yan parçalarda düzgün sıralanmış motifler ortada, uzun ve kısa kenarlarda ise bordürler bulunmaktadır. (Çizim 12)

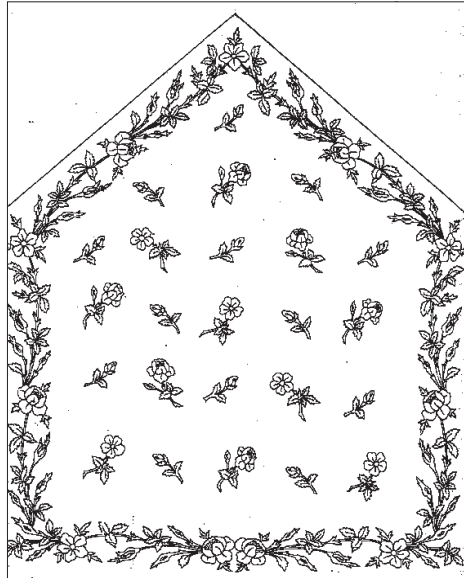
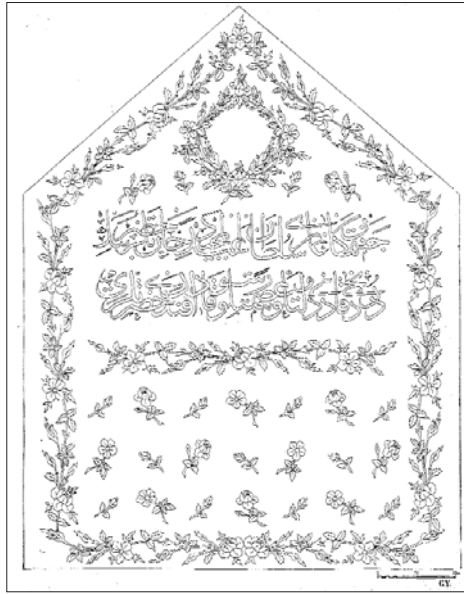
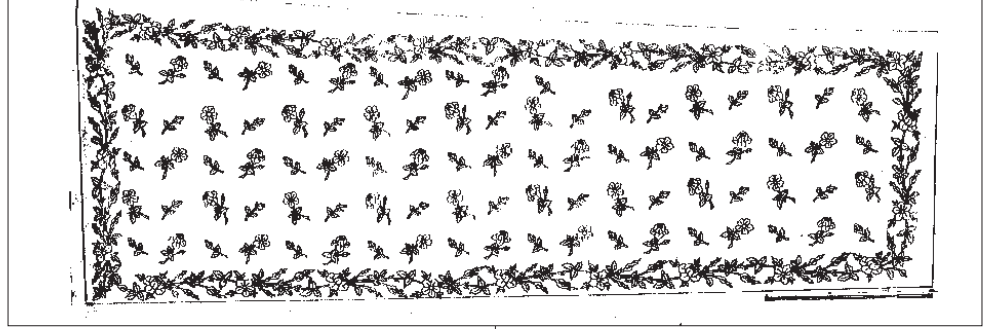
Baş levhası katmerli gül yaban gülü yaprak ve goncalardan oluşan bordürle çevrelenmiştir. Üçgen alınlığın ortasına ise çelenk biçiminde aynı güllerden bir kartuş bulunmaktadır. Kartuşun içinde sülüs hatla-Hüvel Baki yazısı yerleştirilmiştir. Kartuşun altında ise iki satır halinde dikkörtgen biçiminde sülüs hatla,

- Cennet mekan Gazi Sultan Abdülmecit Han Hazretlerinin
- Dördüncü kadını Devletlü İsmet-

Çizim :12 Rabime Perestu
Sultan Sandukalarının yan
parçası

Çizim :13 Perestu Sultan
Sandukalarının Baş Levhası

Çizim :14 Rabime Perestu
Sultan Sandukalarının Ayak
Levhası



lü Perestu Kadın Efendi Hazretleri
İstif olarak yazılmıştır. Baş levhası
üzerine asılan tabeladan M.1904
(H.1322) vefat tarihleri okunmakta-
dır.

Sülüs istifin altında tek sıra halinde aynı güllerden oluşan enine bordür yer almaktadır. Geriye kalan dikdörtgen boşluğa düzgün sıralamalar ile gül ve gonca motifleri yerleştirilmiştir. (Çizim 13)

Aynı motifler, ayak levhasının bordürle çevrelenmiş boşluğunda tekrarlanmıştır. (Çizim 14)

Araştırmamız sırasında parmaklığın sandukaya fazlaca birleştirilmesi fotoğraf çekiminin tam olarak alınmasını engellemektedir. (Fot:21)

DEĞERLENDİRME

Puşideler Türk süsleme sanatı için önemli bir yere sahiptir. Metal bükümlü ipliklerle işlemeli sanduka örtüleri Türbenin yapısına, mekana ayrı bir değer katmaktadır.

Dekoratif ve tarihi nitelikleri ile büyük ilgi çeken sanduka örtülerinin özenle korunması gerekir.

İncelememiz sırasında, korumalarına dikkat edilmesine rağmen çeşitli tabiat şartlarından çok çabuk etkilenen sim ve dokumaların, renklerini yitirdiği dokumaların yıprandığı, işlemlerin yer yer söküldüğü hatta yırtıldığı görülmüştür. (Fot.22-23)

SONUÇ OLARAK

Beş örnekle tanıtmaya çalıştığımız Osmanlı İmparatorluğu dönemi işlemeli sanduka örtülerinin bu niteliklerinden dolayı tarihi belge olarak sak-



Fotoğraf 21: Parmaklığın görünümü

Fotoğraf 22: Puşidede yırtılmalar

Fotoğraf 23: İşlemede sökülmeler

Fotoğraf 24: Makinada Dival İşi Çalışması

lanmasına özen gösterilmelidir.

Motiflerin bozulmadan, kaybolmadan gelecek nesillere ulaştırılması için, puşideleri onarabilecek ve gerekli bakım yapılabilecek uzmanların yetiştirilmesi ivedilikle gereklidir.

Yıprananların yerine günümüz teknolojisine paralel olarak hızla gelişen, el ile yapılan nakıştan ayırt edilemeyecek kadar düzgün ve seri işleyebilen makinalarda repredüksiyon çalışması yapılmalıdır. (Fot:24)

Puşidelerin motif ve kompozisyon özelliklerinin gelecek nesillere aktarılabilmesi için, rölöve çalışmalarına ağırlık verilmeli, sanduka örtülerinin bulunduğu yörelerde bire bir çizim ve fotoğraflarla kataloglar hazırlanmalıdır.

Bu araştırmanın yapılmasında derin bilgileri ile bize ışık tutan Dekanımız Sayın Prof. Dr. H. Örcün BARIŞTA'ya, Türbeler Müdürü Sayın Erman GÜVEN Bey'e, bizlerden yardımını esirgemeyen Belediye Başkanı Sayın Ahmet GENÇ Bey'e, Kültür Müdürü İrfan ÇALIŞAN Bey'e, fotoğraflarımı çeken Arş. Görevlisi Murat ÇERKEZ'e ve bu çalışmada emeği geçenlere ayrı ayrı teşekkür ediyorum.

