



OSMANLI'DA KONUT MİMARİSİ KONYA ÖRNEĞİ



PROF. DR. HAŞİM KARPUZ



1949 yılında Trabzon'da doğdu, ilk ve orta öğrenimini aynı şehirde tamamladı. 1973 yılında İstanbul Üniversitesi Edebiyat Fakültesi Klasik Arkeoloji Bölümü'nü bitirdi. Atatürk Üniversitesi'nde Türk-İslam Sanatları Anabilim Dalı'nda doktora yaptı. 1983 yılından bu yana Selçuk Üniversitesi öğretim üyesidir. Yazarın birçok kitabı ve araştırma yazısı bulunmaktadır. Sanat Tarihi ve koruma ile ilgili bazı kuruluşların üyesidir. Üniversitenin birçok kademesinde idari görevlerde bulunmuştur. Halen Fen-Edebiyat Fakültesi Dekanıdır.



Resim 1: Konya Kent
Dokusunun, 20. yüzyıl
Başlarında Genel Görünümü



Resim 2: 20. Yüzyıl Başlarına
Alâeddin Tepesinin, Kuzeyden
Görünümü

Resim 3: Türk Evi, Plovdiv

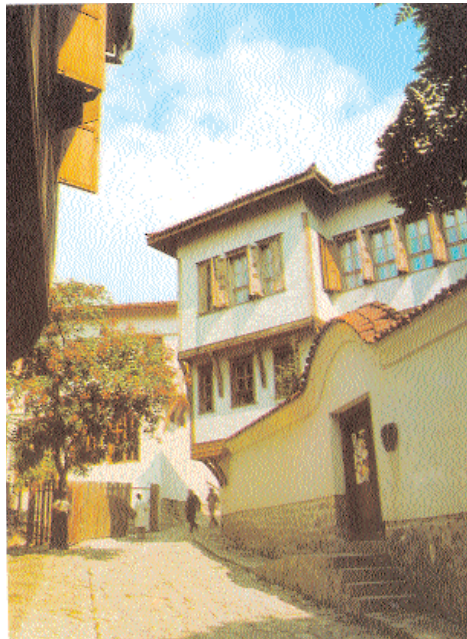
1-GİRİŞ

Bu bildirinin konusu, Osmanlı Konut Mimarisi içinde Konya evlerinin yerini ve önemini kapsamaktadır.

Türk evi, Osmanlı evi, Osmanlı medeniyeti gibi birçok unsuru içine alan, farklılıklar içerisinde kendine has özellikleri, birlik ve bütünlüğü olan bir konut, mesken tipidir. Türk evi kavramı kendine özgü malzeme, tasarım, kültür ve yaşama biçimi, estetik değerler süsleme gibi unsurları kapsamaktadır. Son yıllarda Türk evi üzerine yapılan araştırmalarla Anadolu evi, Osmanlı evi, Balkan evi gibi kavramlar ortaya atılmaktadır. Bölgelere has malzeme ve yapı tekniklerine dayalı farklar ayrı özellikler gibi gösterilmektedir. Hepimiz biliyoruz; Kahire'de, Şam'da, Üsküp'te veya başka bir Osmanlı Şehrindeki tarihi evler "Türk Evi" olarak adlandırılmaktadır.

Bu ayrımlara, öncelikle Osmanlı me-

deniyetini, idaresini, askeri yönetimini, ekonomisini, kültür ve sanatını bir bütün olarak kabul etmemek sebep oluyor. Aslında Osmanlı farklılıkları birleş-





Resim 4: Türk Evi, Safranbolu

Resim 5: 19. Yüzyıl Sonlarında Kent Panoraması (Alâeddin Tepesinden Doğuya Bakış)



Resim 6: 1930'lu Yıllarda Kent Merkezi



Resim 7: Nakipoğlu, Bir Evin Hayatı



1) D. Kuban, Osmanlı Evi terimini, ideolojik ön yargılardan kaynaklanan çarpıtılmış bir kavram olarak görür. Bkz.D.Kuban, Türk Hayatlı Evi, İstanbul, 1995, s.22-23

2) Konya evleri üzerine ilk çalışmaları S. H. Eldem Bey yapmıştır. Bkz. S. H. Eldem, Türk Evi Plan Tipleri, İstanbul, 1951. En geniş kapsamlı çalışmayı ise C. Berk gerçekleştirmiştir. C. Berk, Konya Evleri, İstanbul, 1954

tiren bir bütün. Bu bütünün üst kimlik adı da "Türk'tür". Osmanlı dönemi Türkçe'sini Osmanlıca diye ayırmak gibi bir şey "Osmanlı Evi" demek.(1)

Türk evinin oluşumu ve genel karakteri konusunda çeşitli görüşler bulunmaktadır. Bunları iki ana başlık altında toplayabiliriz. Birincisi, Türk evinin daha çok kültür ve yaşama biçimine ve onun mimariye yansıyan özelliklerine dayanarak Anadolu öncesi Türk Kültür çevrelerinden kaynaklandığıdır. İkinci görüş ise, Türk evinin Anadolu'nun Türk öncesi konut mimarlığından beslendiği ve Anadolu öncesi kültür öğeleri ile başarılı bir sentez oluşturduğudur.

Konya evleri, Anadolu'nun en eski konutlarının "mirası" üzerine kurulmuştur. Çatalhöyük konutları, Hitit konutları ve daha sonraki dönemlerde Konya ve çevresinde belirlenebilen konutlar mimari geçmişin ne denli zengin olduğunu göstermektedir. Selçuklu dönemi konutları hakkında çok az bilgiye sahip bulunmaktayız. Günümüze ulaşan Konya evleri, Osmanlı evlerinin genel özellikleri ile birlikte bazı bölgesel özellikler de taşımaktadır. Bazı tasarım ve yapı özellikleri Türk öncesi yapıları ile benzeşmektedir. Buna karşılık oda ve sofa gibi ana yaşama birimlerinin tasarımı ve estetik olarak biçimlendirilmesi genel Türk evleri ile ortaklık göstermektedir. Bu sebeple Konya evleri tıpkı Türk Evi ya da Osmanlı Evi gibi yerel özelliklerle birlikte Türk Evinin genel özelliklerini de kapsamaktadır.(2)

2- OSMANLI KONUT MİMARİSİNİ OLUŞTURAN ETKENLER

Anadolu Türk evinin oluşmasını değişik etkenler sağlamıştır. Bu etkenlerin başında Anadolu'nun çevresel ve kültürel ortamı ile Türklerin Ortaasya'dan getirdikleri kültür değerlerinin ve mimari miraslarının etkisi gelmektedir.

Türk Evi'ni oluşturan etkenleri şu başlıklar altında özetleyebiliriz.

1- Tarihi Etkenler

Tarihi kaynaklardan öğrendiğimize göre Anadolu'nun Türk fethinden sonra Oğuz boyları şehirlerdeki mevcut Bizans konutlarını kullanmış ve yeni konutlar inşa etmişlerdir. Köyler ve yaylalara yerleşen halk çadırlarda barınıyorlardı. Yeni kurulan yerleşmelerde veya konar göçer Türk boylarının yerleşik hayata geçişlerinde bu eski konutların veya göçer çadırlarının etkisi büyük olmuştur.

Anadolu'da Türk Evi'nin 1000 yıllık bir serüveni vardır. Anadolu öncesi Türk konutlarının, kent evlerinin göçer çadırlarının ve kültürel oluşumun sonunda yeni bir konut (Türk Evi) ortaya çıkmıştır. Son yıllara kadar Konya ve çevresinde çadır (toprakev) kullanılıyordu.(3) Bu bakımdan, Konya Anadolu Selçuklu Devletinin başkenti, önemli bir tarihi şehirdir. Şehrin kimliğinin oluşmasında kent dokusu, Selçuklu ve Osmanlı devirlerinin anıtsal yapıları oluşturmaktadır.

2- Sosyal ve Kültürel Etkenler

Türk Evini biçimlendiren, oluşturan etkenlerden birisi de Türk evinde yaşayan hayat, yaşama biçimidir. Türk toplumunun aile yapısı, günlük hayatı ve İslami yaşayışı Türk evinin tasarımını etkilemiştir. Konut, toplumun sosyal ve kültürel yapısının bir göstergesidir. Fonksiyonel mekanlar, hayat, sofa ve oda ile diğer üniteler yaşantı ve günlük faaliyetler bir bütünlük oluşturur.

Osmanlı konut mimarisinde, anıtsal taş yapılara, ihtişama fazla yer verilmemiştir. Bu dünyanın faniliği felsefesinin sonucudur. Bu sebeple Osmanlı şehirlerinde bütün evler birbirine benzer. Konya'nın kerpiç evleri insanın topraktan gelip toprağa döneceği düşüncesini en iyi şekilde açıklar.(4)

3- Ekonomik Etkenler

Türk Evi, kullanıcılarının ekonomik durumuna uygun büyüklükte inşa edilmektedir. Nadiren zengin evlerinin çok katlı, kaliteli malzemeli, dönemin üslup



Resim 8: Nakipoğlu Vakıf Evleri



Resim 9: Akçeşme Sokaktaki Ev, Genel Görünüş

Resim 10: Aynı Evin Çiçeklik ve Yüklüğü



Resim 11: Akçeşme Sokaktaki Ev, Çiçeklik



3) Fotoğraf sanatçısı, Serat Akkartal, Konya Ereğlisi'nde bir yurt fotoğrafını 1950'li yıllarda çekmiştir.

4) H. Hüsrev Hatemi, "Türk Edebiyatında Mimari", Tarih ve Toplum, Sayı:26, İstanbul, 1986, s.13-19.

Resim 11 a: Akçeşme Sokaktaki Evde Çiçeklikten detay



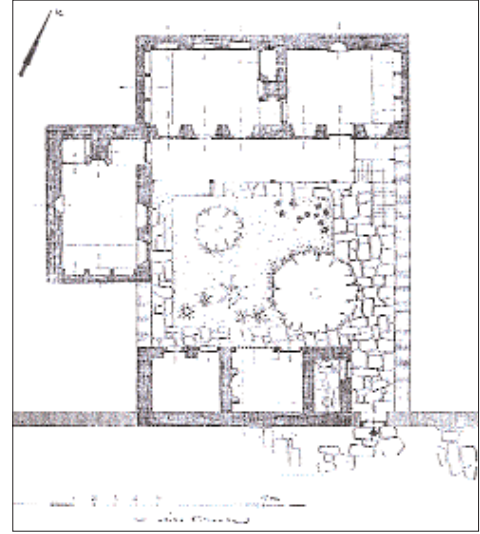
Resim 11 b: Aynı Evde Ağzıaçık, çiçeklik ve Gusülname



Resim 12: Nakipoğlu Seyit İbrahim Sokak 17 No'lu Ev

Resim 13: Aynı Evin Sofasından Detay

Çizim 1: Hayatlı Bir Ev (C. Berk'den)



4- Çevresel Etkiler

Anadolu'nun yeryüzü şekilleri, iklim ve bitki örtüsü konut mimarisini etkilemiştir. Coğrafi yapıya bağlı olarak değişik yapı malzemeleri ve yapım teknikleri söz konusu olmuştur.(5) İklim şartları ve malzeme farklılıkları yapıların planlama ve cephe özelliklerini etkilemiştir. Böylelikle bölgeler arasında farklılıklar ortaya çıkmıştır. Bu farklılıklara rağmen oda, sofa gibi ana yaşama birimleri ve onların iç unsurları ortak özellik olarak karşımıza çıkar.

3- KONYA EVLERİNİN MİMARİ ÖZELLİKLERİ(6)

1- Yapı Malzemesi ve Yapı Elemanları: Konya evlerinin yapı malzemesi ve yapı elemanlarını şöyle özetleyebiliriz: Ana yapı malzemesi taş, kerpiç ve ahşaptır.

Taş: Zeminde temel ve izbe duvarlarında 50-60 cm. yüksekliğe kadar kullanılmıştır. İki tür taş kullanılmaktadır. Gödene taşı duvarlarda, Sille taşı daha çok avlu ve mabeyinlerin döşemesinde saltaşı olarak görülmektedir.

Kerpiç: Geleneksel yapı malzemesi olup ana ve kuzu olarak iki türü vardır. Kerpiç yığma ve kerpiç dolgu duvarlarda kullanılır.

Ahşap: Kavak, söğüt ve ardıç türleri örtüde yaygın olarak kullanılır. Doğramalar çam ağacından yapılmıştır.

5) M.Sözen, C.Eruzun, *Anadolu'da Ev ve İnsan*, İstanbul, 1992, s.45-77.

6) H.Karpuz, "The architectural Characteristics of Traditional Houses in Konya and Their Conservation Problems", *The Ottoman House*, London, 1998, s.116-124





Tuğla: Bazı duvar bölmelerinde, kerpiç saçaklarda, kiremit ise kırma çatılarda kullanılmıştır.

Toprak: Damların ana örtü malzemesidir. Klasik bir örtü tarzına sahiptir. Kirişlerin üzerine Hasır (kındıra, saz) veya pardı (ağaç dalı), ot, özel yoğrulmuş toprak serilir.

Döşemelerde de benzer bir uygulama yapılır. İç bölmelerde hımış ve bağdadi duvarlar kullanılmıştır.(7)

2- Planı Oluşturan önemli mekanlar ise şunlardır:

1. *Odalar:* Türk Evi odasının bütün unsurlarına sahiptir. Odalarda ahşap malzeme ağır basmaktadır. Yüklükler, çiçeklikler, dolaplar ahşap oymalı ve bezemelidir. Odalardaki kapaksız ve kemerli dolaplara ağzıaçık denilmektedir. Baş odalar, sandık odaları yaz odası (çatıda köşk oda), kış odası gibi türleri vardı. Odaların kalın kerpiç duvarları içerisine dolaplardan daha büyük açıklıklar (sandıklıklar) da yerleştirilmiştir.

2. *Mabeyin:* Zemin katta odalar arasındaki geçit mekanı, bir tür küçük sofadır. Konya'da 1.kattaki esas sofaya da mabeyin denilmektedir. Bazı köylerde mabeyinde kapının tam karşısında bir ocak bulunmaktadır.



3. *Sofa:* Konya evlerinde iklimden dolayı sofa kapalıdır. Sedirleri, köşe pencereleri bulunur. Daha çok iç sofa kullanılmıştı, kapalı dış sofalar da bulunmaktadır.

Hayat: Konya evlerinde evin sahip olduğu iç avlu, bahçeye denir.

Tabtaboş: Bir veya iki katlı evlerde hayata açılan bir çeşit balkonlardır.

İzbe: Bir tür bodrum kat. Yiyecekler burada depo edilmektedir.

Mutfak/Tandır damı, Abır-Samanlık: Evden ayrı olarak avlunun bir kenarında yer alır.

Çereş: Pekmez yapmaya yarayan hacim.

Resim 14: Nakipoğlu Konağı Genel Görünüş

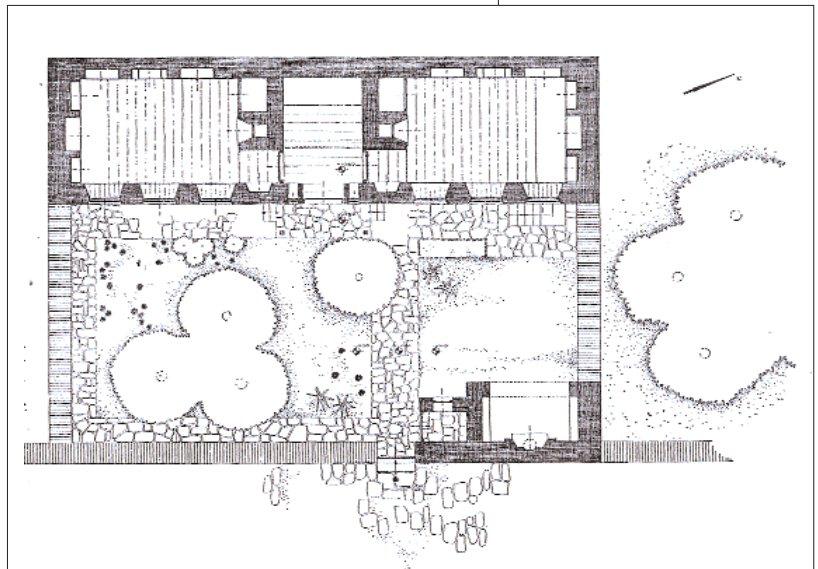
Resim 15: Nakipoğlu Konağı Tandırdevi

Resim 16: Sokullu M. Paşa Sokak, Gönye Çıkmalar

Resim 17: Mahmut Dede Sokak

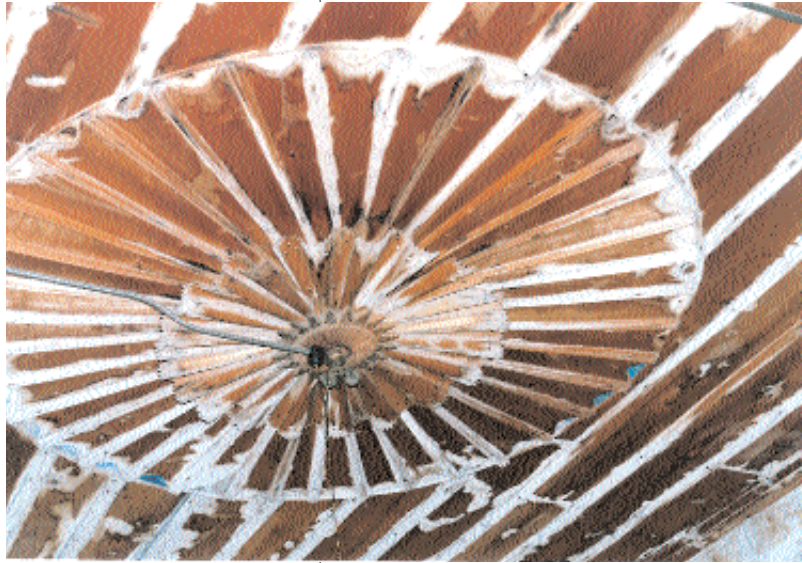
Çizim 2: Mabeynli Bir Ev (C.Berk)

7) Konya evlerinin malzeme ve yapım teknikleri için bkz. M.Sözen, O.N.Dülgerler, "Konya Evlerinden Örnekler", ODTÜ Mimarlık Fakültesi Dergisi, Sayı:5/1, Ankara, 1991



Resim 18: Ahşap Oyma ve
Çivili Süsleme

Resim 19: Yavuşarların Evi,
Tavan Göbeği



Hariciye: Misafirler için ayrı olarak yapılmış veya evin planı içerisinde ayrılmış selamlık bölümü. Haremlik ve selamlık bölümleri olan evlerde vardır.

3-Plan Tipleri

Giriş bölümünde de belirtildiği gibi Konya evlerinin plan tipleri sofasız (hayatlı) plandan iç sofalı plana doğru bir gelişme gösterir.

1. *Hayatlı evler:* Hayat denen iç avlu, bahçenin etrafında bir veya iki odadan oluşan evlerdir.

a. Tek katlı,

b. İki katlı olan tipleri vardır. Bu ev örneklerine günümüzde rastlamak zordur. C.Berk bazı örneklerini belirlemiştir (8).

2. *Mabeyinli Evler:* Bu evler bir subasman (izbe) üzerine bir mabeyin ve yanlardaki odalardan meydana gelmektedir. Tek katlı olarak yapılmışlardır. Mabeyin adeta sofa görevini görür. Fakat tam gelişmemiştir. Bu bakımdan mabeyinli evleri sofasız evlerle iç sofalı evler arasında geçiş safhası olarak kabul edebiliriz.

3. *Sofalı Evler:* Mabeyinli evlerin gelişmiş bir plan çeşididir. Zemindeki mabeyinden bir merdivenle birinci kat sofasına çıkılır. Konya evlerinde sofanın konumuna göre üç çeşit ev planı vardır.

a. *Dış Sofalı Evler:* Dış sofa bir camkanla kapatılmıştır. Dış sofanın açık örneklerine Akşehir'de rastlanmıştır.

b. *İç Sofalı (Karnı yarık) Evler:* Klasik iç sofalı plandan farklı uygulamalarda vardır. Sofanın bir yanına iki, diğer yanına bir oda yerleştirilerek hareketli bir cephe elde edilmiştir. Bu tip örnekler fazladır.

c. *Orta Sofalı Evler:* Tek örnek 19.

8) C. Berk, *Konya Evleri*,
İstanbul, 1951, s.46-69



Resim 20: Mevlânâ Dergâhı
Çelebi Misafirhanesi Tavan
Resmi

Çizim 3: Akçeşme Sokakta 19
No'lu Mabeyinli Ev

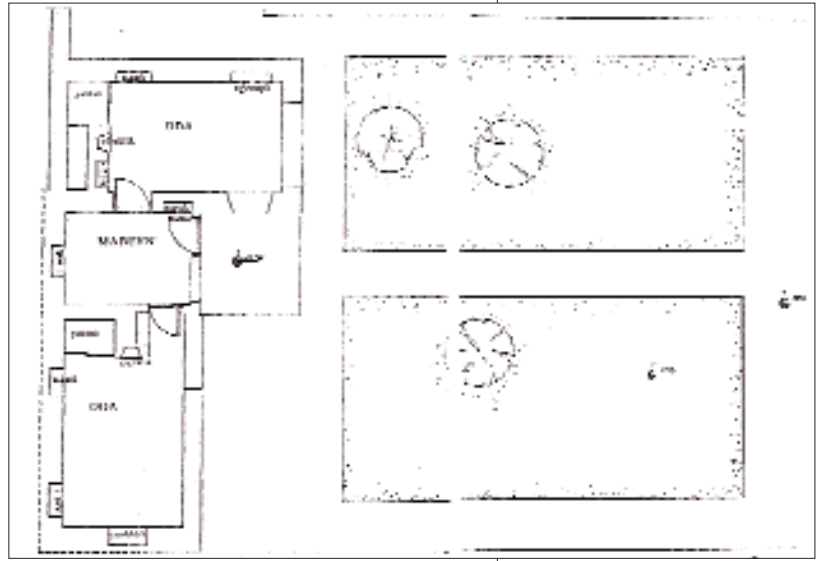
yüzyıl sonlarına tarihlenen Karaman Tartanlar Evi'dir. İstanbul etkilerini taşıyan resimli nadir Türk evlerinden birisidir.

Planın gelişmesini şu şekilde düşünebiliriz: En yalın plan hayatlı evlerdir. Bunların iki katlı olanları da vardır. Zemin tahtaboşundan bir merdivenle birinci kata çıkılmaktadır. II. sathaıy mabeyinli evler oluşturur. İç ve orta sofalı evler 19. yüzyılın Anadolu'da yaygın, moda olan plan tipini oluşturmaktadır. Tarihi gelişim içerisinde sadece planda değil, cephe özellikleri ve süslemede de değişimler olmuştur.

4- Cephe Özellikleri

Cephe düzeni çeşitlilik göstermektedir. Cephenin önem verilmiş unsurları, tahtaboşlar, çıkmalar ve saçaklardır.

Tahtaboşlar, yükseltilmiş giriş kapısı bulunduğu bölüm ve bunun üzerindeki açık alandır. Ahşap sütunlara ve kafeslere sahiptir. Çıkmalar, bazen sokağa, bazen de hayata yönelmiştir. Odalar oda genişliğinde veya üçgen (gönye) çıkma yaparlar. Sofalar, genelde sofa genişliğinde çıkma yaparak iki veya üçlü ahşap kolonlarla taşınırlar. Üçgen, beşgen veya oval biçimli sofa çıkmalar



da bulunmaktadır.

Çıkmalar; bağdadi konsollar, ahşap ve madeni payandalar veya ahşap kolonlarla taşınırlar. Koruyucu olarak evlerin cephelerine, alınlıklara bir çini parçası veya sırlı tabak yerleştirilmesi eski bir gelenektir.

Düz toprak damlı evlerde saz (kındıra), kirpi saçak kullanılmıştır. Bu saçaklarda uzun ahşap çörtlenler görülür. Bazı çörtlenler stilize ejder şeklindedir. 19. Yüzyılın sonlarında yaygınlaşan kırma çatılı, kiremit kaplı evlerde; üçgen, dairevi alınlıklar, ahşap ve bağdadi saçaklar görülür.

Resim 21: Yıkılan Ebuz Ziya Köşkü

Resim 22: Arapoğlu Kosti Evinin Sofa Çıkması Figürlü Süsleme



Cephenin en önemli öğeleri olan pencereler dikdörtgen formludurlar. Zemin katta, içeriye doğru şevli yapılmışlardır. Cephede belirli bir düzenle sıralanırlar. Düz veya içbükey formlu kasalara sahiptirler. Ahşap çerçeveli olanların, düz, üçgen ve dikdörtgen alınlıklı örnekleri vardır.

19.Yüzyılda pencere sayısı artmış, ebatları büyümüştür. Barok karakterli pencereler taş veya alçıdan kalın köşeli, dikdörtgen, basık veya sivri kemerli ve kilit taşlı olarak tasarlanmışlardır. Bazı

zengin konaklarda sofanın cephelerinde üç eskenli kemerli pencerelere yer verilmiştir. Pencereler ahşap kepenkli, kafeslidirler. Geç dönemde ise demir parmaklıklı olarak yapılmışlardır.

Kapılar da pencereler gibi önceleri geleneksel dikdörtgen formlu iken daha sonra kemerli, batı tarzında tablalı olarak yapılmışlardır.

5- Süsleme

Konya evlerini süsleme bakımından oldukça zengin olduğunu görüyoruz. Eski örneklerde süslemenin sadece kapı ve pencere kafeslerinde görülmesine rağmen 19. yüzyılın ortalarından itibaren süsleme cephede yaygınlaşmıştır. Pencere, tahtaboş kafesleri ve saçaklarda artmıştır. Sokak kapılarında kabara çiviler ve kapı tokmakları süsleme unsuru olarak göze çarpar. Bazı evlerin sofa çıkmalarında ve saçaklarda ajur tekniğinde yapılmış figürler ve bitkisel motiflerden oluşan silmeler yer almaktadır. Özellikle çıkma altı tavanları ve tahtaboş tavanlarında geometrik süslemeler yer verilmiştir.

Oda ve sofalarda malzemeye bağlı üç ayrı süsleme tekniği kullanılmıştır.(9)

1. Ahşap Oyma Tekniğindeki Süslemeler: Kapı kanatları, çiçeklikler, ağzı açıklar,



9) Y. Önge, "Konya Evinin Tezyinatı", Türk Halk Mimarisi Sempozyumu Bildirileri, Ankara, 1991, s.137-145.



Resim 23: Belediye Bahçesindeki Yıkılan Köşk

Çizim 4: Nakipoğlu Konağı Vaziyet Planı

Çizim 5: Nakipoğlu Konağı 1. Kat Plânı (C.Berk)

dolap kapakları, tavan ve tavan göbeklerinde uygulanmıştır. Kapı kanatlarının bazıları kemerli ve genellikle bezemesizdir. Ahşap oyma motiflerinin hemen hepsi barok karakterli ve küçük kartuşlar şeklindedir. Tavan göbekleri ikonografik olarak güneşi sembolize ederler. Sekiz, on, on iki kollu yıldızlar, merkezi çarkıfelekli, marul (fıfır) göbekli tavanlar yaygındır.

Evin en önemli unsuru çiçeklik-aynalıklardır. Bunların kenar bordürleri ve alınlıklar geometrik ve bitkisel motiflerle bezelidir. Özellikle alınlıkların zemininde renkli kumaşlar kullanılmıştır.

2. *Çivili Süsleme*: Selçuklulara kadar dayanan bu süsleme tekniğine çiçeklik, tavan ve dolap kapaklarında rastlanılmaktadır. Ana süslemeyi destekler mahiyette kullanılmıştır.

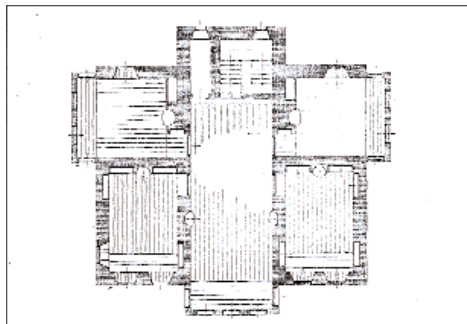
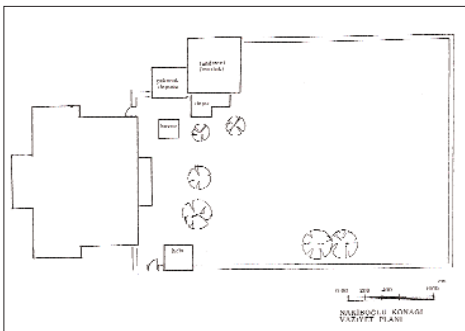
3. *Boyalı Bezeme*: Özellikle 19. yüzyılın ortasından sonra bağdadi tavanlar

üzerinde kalemişi tekniğinde manzaralar ve bitkisel bezemelere yer verilmiştir. Kuzgunkavak mahallesindeki Devciler Evinin tavan yüzeyinde 18. yüzyıl özellikleri gösteren geometrik ve bitkisel bezemeler bulunmaktadır. Ayrıca kapı üstü panolarında yazı metinleri bulunmaktadır.

Şehri Ayin sokak 18.numaralı evin sofa tavanında ana kompozisyonu hayali manzaralar oluşturmaktadır. Benzer süslemeli tavanlar Mevlâna Dergahı Meydan-i Şerif tavanı ile Çelebi daire-sinin sofası tavanında görmekteyiz.

4- SONUÇ

Konya çağlar boyunca dışa ve yeniliklere açık tarih, kültür, sanat ve ekonomi şehri olmuştur. Mevlâna Celâleddin-i Rumi'nin, Sadrettin Konevi'nin ve nice önemli düşünce ve bilim adamı değişik ırktan dinden insanlar bu şekil-



Resim 24: Yıkılan Mümtaz Kuru Evi



de anlayış ve hoşgörü içinde yaşadılar.

Kentin zengin tarihi geçmişine tarihi Türk Evleri büyük bir değer katmaktadır. Konya evleri Türkiye'nin en soylu ve en eski konutlarının mirasçılarıdır. Konya evlerinden öğreneceğimiz çok şey vardır. Arşiv belgeleri incelendiğinde Konya Evini daha iyi öğreniyoruz.(10)

Konya evinden çağdaş mimarların da öğreneceği çok şey vardır. Açıkça söylemeliyim ki, Konya'da konut üretkenler bunu hiç düşünmemişlerdir. Yapılan bir araştırma eski Konya evlerinden yararlanılarak daha sağlıklı, daha ferah mekanlar üretilebileceğini göstermiştir.(11)

Eskiye özlem duyanlar Türk Evini, Konya evinin tasarım ve cephe görünüşlerine uygun olarak yeniden üretiyorlar. Bu tür uygulamalar İstanbul başta olmak üzere bir çok şehrimizde yapılmıştır. Karatay Belediyesi büyük bir mahalle inşa etmeyi düşünmektedir. Yıkılıp yok olmakta olan tarihi Konya Evleri dururken bu tür uygulamaları gereksiz buluyorum. Eski evlerin korunmasında esas olan yapıların özgün malzemeleriyle aslına uygun olarak restore edilip yaşatılmasıdır.

Konya evleri, Türk evine değişik

yönden çeşitli katkılar sağlamıştır. Plan ve malzeme bakımından Türk öncesi dönemin izlerini taşıırken, diğer taraftan Türk evinin bütün özelliklerini taşımaktadır. Konya'da Sofasız (hayatlı plan) mabeynli, dış sofalı, iç sofalı ve orta sofalı plan örnekleri olan evler bulmaktayız. Konya evlerinde 18. yüzyıldan sonra üslup değişimi görülmektedir. Cephe tasarımı köşk oda gibi unsurlar yönünden de bu değişimi izleyebilmekteyiz. Özellikle 19. yüzyıl sonlarında Bağdat Demiryolunun Konya'ya ulaşması ile cepheler hareketlendirilmiş, Barok pencereler, saçak silmeleri ve çatılardaki soğan kubbeler dikkati çekmektedir. Yine cephelerdeki köşk odalar ve onların önündeki tahta boşlar bu değişimin özellikleri olarak görülmektedir.

Konya'da diğer yapılar gibi Türk evleri de yeterince korunamamıştır. 1940'lı yıllara kadar kent dokusu, mahalleler, sokaklar bir bütün halinde özgün bir şekilde durmaktaydı. Daha sonraki yıllarda hızlı şehirleşme ve yapılan imar planları ile bu tarihi doku yok edilmiştir. Bu gün sokak ölçüğünde orijinalliğini koruyabilmiş çok az örnek görmekteyiz.

Konya evleri bir bütün halinde "sit

10) İ.Bakır-H.Bala, "Konya Ev Mimarisinin Değişimi", Yeni İpek Yolu-Konya-I, Konya, 1998, s 245-264, R. Özcan, 17. Yüzyılda Konya'da Mülk Satışları ve Fiyatları, Konya, 1993, (S.Ü., Sosyal Bilimler Enstitüsü Yayınlanmamış Doktora Tezi)

11) M. Ay, Vers Un Habitat Turc Contemporain: Test a Konya, Paris, 1998, (Basılmamış Mezuniyet Çalışması), KaratayBelediyesinin Konya Evini Yrd. Doç. Dr. Osman Nuri Dülgerler tasarlamıştır.



Resim 25: Karatay Belediyesi'nce Yeniden Yapılan Geleneksel Konya Evi

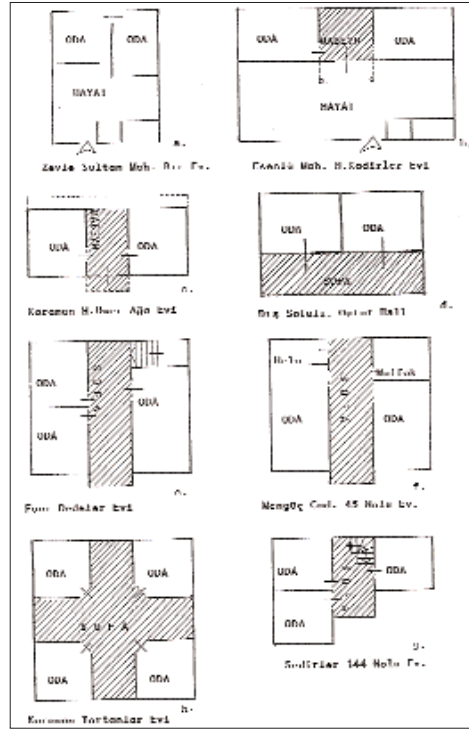
Çizim 6: Plan Tipleri

alanlarıyla" ve tek tek 1982 yılından sonra koruma altına alınmıştır. Yetersiz tespit ve tescil çalışmaları, yeni cadde-lerin açılması ve yeni yapılanmalar yüzünden çok değerli ev örnekleri yıkılıp yok olmuştur.

Diğer tarihi şehirlerimizde de olduğu gibi Konya'daki Türk evleri yeteri kadar korunup yaşatılmamaktadır. Konya'da artık evlerin cephe oluşturduğu tarihi sokaklar; Gül sokak, Nakipoğlu Seyit İbrahim Sokağı, Mahmut Dede Sokak gibi sokakların bir bütün olarak korunması gerekmektedir. Çok geç kalınmış olarak belirlenen Mevlana Selimiye Tarihi Kentsel Sit Alanı, Nakipoğlu Çevresi Tarihi Kentsel Sit Alanı, Meram Doğal Sit Alanı, Sille Kentsel-Arkeolojik Sit Alanında koruma amaçlı imar planları yapılmalı; tek yapı ölçeğinde koruma altına alınan evlerin de restore edilerek, fonksiyon verilerek yaşatılması sağlanmalıdır. Bundan daha önemlisi ise korumaya kaynak ayrılarak, koruma eğitimine önem verilmesi gerekmektedir.

Artık bundan sonra ne sebeple olursa olsun eski evler yıkılmamalı, Meram'daki doğal sit ve Meram bağ evleri özgün durumuyla korunmalıdır. Bir zamanlar şehrin ekonomik hayatında önemli yer tutan üzüm ve meyve üretimine bağlı oluşan bağ kültürü yaşatılmalıdır.(12)

Acilen Konya Evleri üzerine yapı-



lan çalışmalar gözden geçirilip, yayınlanan örneklerle yayınlanmayanlar birleştirilip büyük bir Konya Evleri kitabı yazılmalıdır.(13) Bu kitapta evlerin hepsi en küçük detayına kadar yer almalıdır. Konya evinde yaşanan hayat, mekan insan ilişkileri, mekanlarda gerçekleştirilen eylemler bir bir anlatılmalıdır. Konya evinin kültür boyutu, Selçuklu günlerine kadar inen yaşama kültürümüzün bir parçasıdır. Konya evlerin bu denli büyük bir monografisi, şehrin sosyal tarihinin temel taşı olacaktır.

12) Konya bağ evleri için bkz. M. İncesakal, "Geleneksel Konya Bağ Evleri", Yeni İpek Yolu-Konya-I, Konya, 1998, s.223-244

13) Y. Eskiil, Konya Evi Üzerine Bölgesel İkamet Fonksiyonunun Analizi, Konya, 1975, (Yayınlanmamış Yeterlilik Çalışması) K. Uğurlu, Anadolu Selçuklularında Mesken Tiplerinin Gelişimi, İstanbul, 1983, (Yayınlanmamış Doktora Tezi) M. Ulusoy, 19. Yüzyıl Konya Ev Mimarisinde Avrupa Mimarisinin Etkileri, Konya, 1992, (Basılmamış Yüksek Lisans Tezi) Ayrıca çizimlerdeki yardımları için Y. Mimar M. Ulusoy'a teşekkür ediyorum. D. Tozoğlu, Konya'da Mimari Özelliği Olan Bazı Geleneksel Evlere Yeni Fonksiyon Verilmesi Üzerine Bir Deneme, Konya, 1995, (Yayınlanmamış Yüksek Lisans Tezi)