



# FATİH KÜLLİYESİ'NDE ÇORBA KAPISI



Prof. Dr. SELÇUK MÜLAYİM



*1946'da Denizli'de doğdu.*

*İlk ve Orta öğrenimini İstanbul'da tamamladı.*

*1972'de İÜ Edebiyat Fakültesi Klasik Arkeoloji Bölümünü bitirdi.*

*1978'de Doktorasını tamamladı. 1984'te Doçent, 1991'de Profesör oldu.*

*Marmara Üniversitesi'nde bölüm başkanlıkları ve Güzel Sanatlar Enstitüsü'de Müdürlük yaptı.*

*Hâlen Tarih Eğitimi Bölüm Başkanlığı ve Türkiyat Araştırmaları Enstitüsü*

*Türk Sanatı Anabilim Dalı Başkanlığını yürütmektedir.*

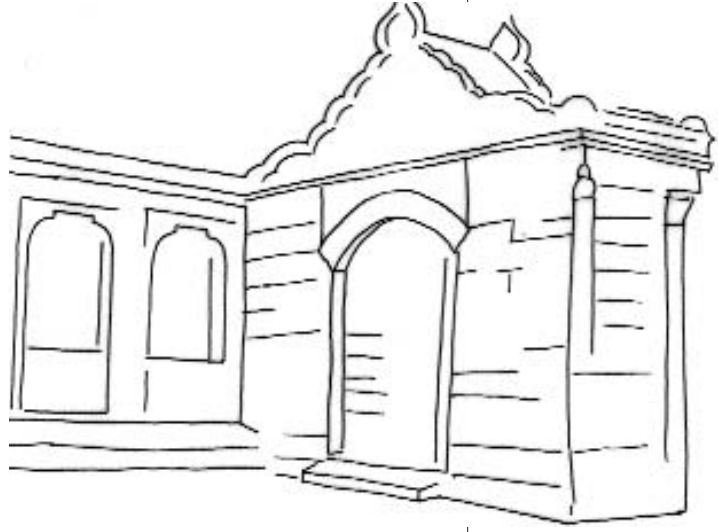
*Türk Tarih Kurumu Asli Üyesi ve Sanat Taribi Derneği üyesidir.*

İstanbul Fatih Külliyesi'ni çeviren avlu duvarları üzerinde yer alan kapılardan, güneydoğudaki üzerinde durmak istiyoruz. Uzun süredir "Çorba Kapısı" adıyla bilinen bu takkapı'nın sorunlarıyla cami binasının inşaat sorunları birbirine bağlıdır. Bu görkemli geçit strüktürü, mimarlık tarihi ve dekorasyonu açısından kısa etütler halinde gözden geçirilmiş, fakat taş süslemeleri açısından ayrıntılı olarak incelenmediğinden, yapının kimliği ve ilk Fatih Camisi ile olan ilişkisi ayrıntılı olarak tartışılmamıştır<sup>1</sup>.

Çorba Kapısı'nın külliye planındaki konumu, bu geçidin öteki girişlere göre daha farklı tasarlanmış olması, dekorasyon özelliklerini anlamlı kılmaktadır. Kapının bulunduğu nokta, şehir dokusuna bağlanışı, özellikle Fatih dönemi Osmanlı Sarayı ile ilişkileri bakımından önem taşımaktadır.

Akdeniz medreselerinden Başkurşunlu ile hazire arasında uzanan harpuşta duvar üzerinde, hazireye bitişik inşa edilen bu kemerli geçit, külliyei Saraçhanebaşı semti yönünde sınırlandırmaktadır. Bugünkü durumda, Sultan II. Mahmud'un annesi Nakşidil Sultan adına yapılan türbe ve sebil, 1818 tarihli bir ekleme olarak, Çorba Kapısı'na bağlanan duvara birleşir.

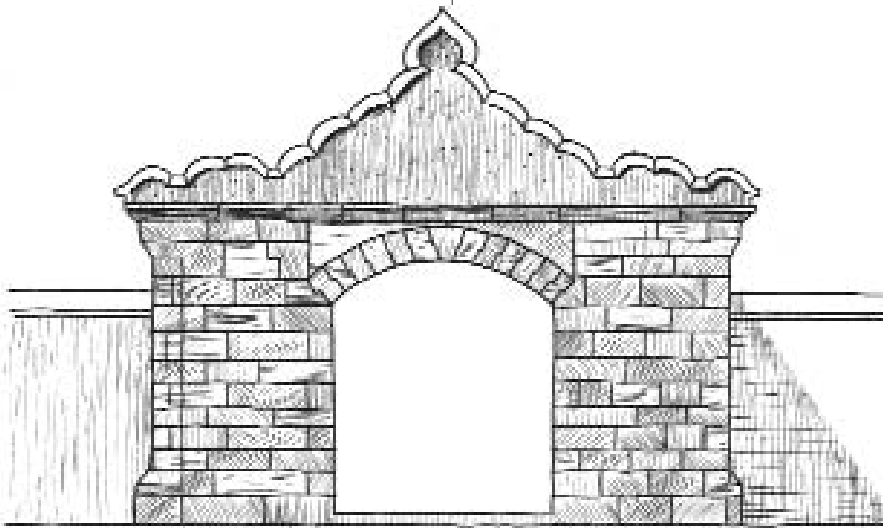
Kapı 15. yüzyıl takkapılarının gelişmiş bir örneği olarak gözükmektedir<sup>2</sup>.



Resim 1.  
Çorba kapısının cami yönünden kütle kompozisyonu.

Resim 2.  
Cephe görünüşünün çizimi.

Düzgün yontulmuş küfeki bloklarıyla örülen cepheler oldukça sade tutulmuş, köşe sütunceleri ve dalgalı tepelik çerçevesi dışında masif görünüş korunmuştur. Basık kemer üzerindeki silmenin üstünde yer alan alınlık (tympanon) zenginliği artıran en belirleyici unsurdur. Kapı Antik Çağ'ın zafer taklarından farklı olarak duvar üzerindeki bir geçidi vurgulamaktadır. Dıştan Saraçhanebaşı'na bakan bu cephe, kuşkusuz bütün külliye için birinci derecede önemli bir girişti. Biliyoruz ki, Bizans döneminde Philadelphion (Saraçhanebaşı)'dan gelip Kharisos Kapı (Edirnekapı)'ya ulaşan Deuteron Caddesi, Ha-



Resim 3.  
Cami yönünden cephe  
fotoğrafı (1999).



Resim 4.  
Nakşidil türbesi yönünden  
cephe fotoğrafı (1999).



variyyun Kilisesi ve Hora Manastır'ının yakınından geçen önemli bir arterdi. Bu kutsal yapıları Bizans sarayından gelen yola bağlayan cadde, aynı zamanda Tekfur ve Blakherna'ya da ulaşıyordu. Fatih dönemi, Eski Sarayı ile Fatih Külliyesi'ni yine bu yol birbirine bağlamaktaydı. O halde bu geçidin bir "Saltanat Kapısı" olarak tasarlanmış olması için yeterli sebepler vardır.

Eski Fatih Camisi, 12 Zilhicce 1179'da, yani 2 Mayıs 1766'da şiddetli bir depremle sarsıldı ve onarılamayacak dercede hasar gördü. 2.5 ay, aralarla süren bu hareket-i arz'ın merkez üssü Fatih olduğundan cami büyük ölçüde

çöktü. Yeni Fatih Camisi, II. Mustafa'nın emriyle ,tamamen yıkılan eski cami yerine inşa edildi ve 25 Nisan 1771'de açıldı. Bu yapıda eski mimari üslup tercih edilmiş, dönemin diğer yapıları; Nuruosmaniye, Laleli ve Ayazma'dan farklı olarak bazı ayrıntılar dışında, yüzelli yıl önceki bir örnek, Sultanahmet (1617) camisi esas alınmıştır.

Anlaşıldığı kadarıyla, depremde fazla hasar görmeyen düşük kodlu binalar; caminin avlu duvarları, Çorba Kapısı ve benzeri unsurlar bugüne kadar ulaşabildi. Takkapının depremden kurtulduğunu söylerken, konstrüksiyonun genel olarak ayakta kaldığını düşünüyoruz. Ancak şiddetli ve peşpeşe gelen yer sarsıntılarının, özellikle tympanonu oluşturan levhaları yerinden oynattığı, bozulan plaka düzeninden birkaç parçanın düştüğü, daha sonra da yerlerine yapıştırmaya çalışıldığı, kompozisyonda görülen kaymalar ve kopukluklardan anlaşılıyor. Motif bağlantılarındaki isabetsizlikler, panoyu oluşturan levhaların toplanıp yapıştırıldığını, bu arada pas rengine dönüşen bir harcın acemice kullanıldığını gösteriyor.

Gerçek anlamdaki bir rekonstrüksiyondan uzak olan bu kaba onarım bize başka ipuçları da veriyor.

Tympanon yüzeyinde bütünleşen



Resim 5.  
Cami yönünden alınmış  
tezyinatı (1999).

Resim 6.  
Nakşidil Cephesi tepelik  
tezyinatı ayrıntısı (1999).

levhaların taş kakma işlemi yerde hazırlanıyor, yeşil, kırmızı serpentin veya breşi'den kesilen motifler levha yüzeyine açılan oyuklara yerleştirilip, levhalar kapı yüzeyinde monte ediliyordu. Bu işlem, yüksek mimari yüzeylere uygulanan mozaik çini panolar için de geçerliydi. Farklı renkteki taşlarla elde edilen dekorasyon Ortaçağ boyunca rastlamak mümkündür. Ancak Çorba Kapısı örneği Bursa Ulu Camii penceresi ve daha çok Edirne Eski Camii batı girişi cephesindeki örneklerle yakınlık içindedir. Farklı renkteki taş cinslerinin ayrı ayrı levhalar halinde, genişçe bir yüzeye mozaik tekniğinde uygulanması, dönemin kalemşi ve tezhip sanatına kadar açılan alanları için de geçerli olabilecek tasarım ilkelerini üzerinde toplayarak dönemin tezyinat anlayışına tanıklık etmektedir.

Şu andaki belirlemelere göre vardığımız sonuçları şöylece toplayabiliriz: 1766 depreminde caminin kubbeleri ve tüm örtü sisteminin çöktüğünü biliyoruz. Çorba Kapısı alınlığında yer alan dekorasyonun, cami avlusundaki pencere aynalarıyla aynı teknikte olması, bu iki kesimin ilk yapım tarihinden kaldığı izlenimi veriyor. Aynı atölyenin ürünü olarak görünen her iki kesimin Fatih devri süsleme envanteri içinde düşünülmesi daha doğru olacaktır.



## NOTLAR

1. Konuyla doğrudan ilgili bir kaynak için bkz. Y. Önge, *Fatih Külliyesi Çorba Kapısı, Önasya*, s.3, Ankara 1968.
2. M. Cerasi, bir yazısında Çorba Kapısı'nı şu cümlelerle açıklıyor: "İstanbul'daki Fatih Külliyesi'ne 18. yüzyılda yapılan ve Çorba Kapısı denilen giriş kemeri. (M. Cerasi, *Tarihçilik ve Osmanlı Mimarisinde Yaratıcı Yenilikçilik / 172-1820, Osmanlı Mimarlığının 7 Yüzyılı, Uluslararası Bir Miras, Yapı-Endüstri Merkezi Yayınları, İstanbul 2000*, s. 34-42). Yapı, kanıt göstermeksizin böylesine kolayca tarihlenmeye izin verebilecek kadar açık ipuçları vermiyor.