



OSMANLI ÇİNİ VE KERAMİK SANATINDA KIRMIZI RENĞİN GELİŞİMİ



Prof. Dr. ÖZDEN SÜSLÜ

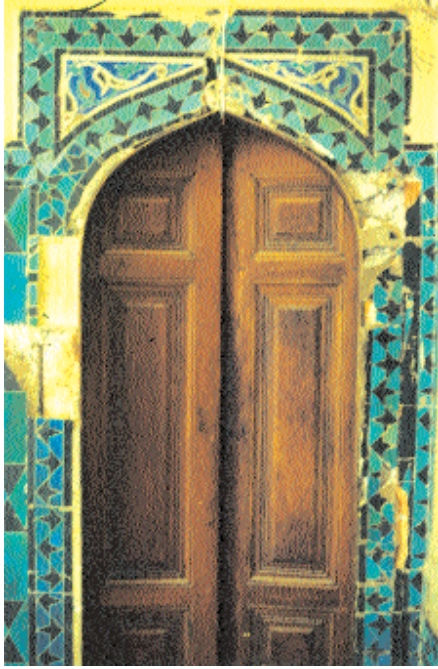


*İstanbul Üniversitesi Edebiyat Fakültesi Sanat Tarihi Bölümü'nden mezun oldu.
1970'de Paris Üniversitesi'nde "Typologie des Motifs Decoratifs de la Ceramique Ottomane
D'apres les Collections des musees Parisiens" konulu teziyle doktorasını tamamladı.*

*İstanbul Üniversitesi Edebiyat Fakültesi'nde
"Tasvirler göre Anadolu Selçuklu Kıyafetleri" teziyle doçent,
Yıldız Teknik Üniversitesi Mimarlık Fakültesi'nde "Anadolu Türk Çini ve Keramik Sanatında
Kırmızı Rengi Hazırlayan Örnekler" adlı teziyle profesör oldu.*

*Ulusal ve Uluslararası kongrelerde Londra, Paris, Aix-en-Provence Münih, Budapeşte,
Varşova, Floransa, Tunus, Kabire'de verilmiş olan tebliğleri vardır.*

*Tasvirler Göre Anadolu Selçuklu Kıyafetleri adlı kitabı
Ankara Atatürk Kültür Merkezi tarafından 1988'de yayımlanmıştır.*



Osmanlı çini sanatında sır altına kibarık domates kırmızısı veya mercan kırmızısı olarak adlandırılan seramik grubu 1557 tarihinden itibaren 50 sene kadar keramik ve çinilerde görülmüş ve ustaların ölümüyle kaybolmuştur. Konuma ışık tutan keramik grubunun örneklerini Paris, Londra ve Washington'da çalışmalarım esnasında tespit ettim. Diğer ülke müzelerinde de örnekler bulunmaktadır (1).

Kırmızı renk Anadolu çini sanatında çeşitli devirlerde, çeşitli tekniklerde az farklı renk tonlarında kullanılmıştır. 1963 yılından itibaren günümüze kadar devam eden, Prof. Dr. O. ASLANAPA başkanlığında, İznik'te yapılan kazılarda çini ve keramik sanatına ışık tutan çeşitli örnekler bulunmuştur (2). Çini ve keramik sanatı Osmanlı İmparatorluğunun politik ve ekonomik gelişmesiyle büyük bir gelişme göstermiştir. Çini ve keramik merkezi olan İznik 14. yüzyılın ortasından 17. yüzyılın sonuna kadar üretime devam etmiştir. Desenleri saray nakkaşları tarafından hazırlanarak Lonca düzeninde çalışan çinicilere kâşici başına sipariş edilirdi. Kütahya ise 15. yüzyıldan itibaren günümüze kadar varlığını göstermektedir. Hiçbir



zaman İznik'in çini kalitesine erişememiştir. İznik atölyeleri 14. yüzyılın ortalarından 15. yüzyılın ortalarına kadar kırmızı hamuru kullanmıştır. Kırmızı hamurun içinde beyaz taneler bulunur, silis nispeti %95'e kadar yükselir. Serbest kuvarz %65'dir. Hamuru bağlayıcı sırça, kireç, kalkerli ve kurşunsuzdur. Sırlarda bol kurşun kullanılır, astar kullanılmaz.

Bursa yeşil cami (1421) üst kat hünkar mahfelinin yanındaki mekanın kapısının dış tarafında sivri kemerin dolusunda mozaik çini tekniğinde yapılmış olan kompozisyonda, palmet motifinin ortasında kırmızı renkli boyalı bir madde görülür. Bu taş üzerine boya veya sert bir kırmızı macun da olabilir (Fig. 1A). Çinili köşkte teşhirde olan mozaik çini parçada stilize olmuş yaprak motifi ve beyaz bordürlü rozet çiçeğinin ortaları pembe renkli bir madde ile doldurulmuştur. Üzerindeki kırmızı boya dökülmüş olabilir (Fig. 2).

Edirne'de 1487 tarihli Sitti Hatun Cami Mihrabında sahte mozaikli çinilerin, altı kollu yıldızların ortası kırmızı renkle boyanmıştır. Selçuklu çini sanatında çok kullanılmış olan bu teknik

Solda
Fig. 1

Sağda
Fig. 1A
Fig. 2

(1) N. ATASOY, J. RABY, *İznik Keramikleri*, London 1989, Big 348, 349, 350, 351, 352, 362, 363, 369, 370

(2) O. ASLANAPA, *XIV. Kazı Sonuçları Toplantısı II.*, 25-29 Mayıs 1982 Ankara, s. 475-494

Solda
Fig. 3
Fig. 3A
Fig. 4

Sağda
Fig. 4A
Fig. 5



(3) Ö. SÜSLÜ *Recherches Sur Un Mihrap Arab Historical Review for Ottoman Studies No. 13-14 Octobre, 199 Tunus-Zaghovan- s. 149*
Rölevesi Doç Dr. Nur Urfalıoğlu tarafından yapılmıştır.

Osmanlı çini sanatında tek örnektir (Fig. 3-3A mihrabın rölevesi) (3).

Kırmızı renk Osmanlı çini sanatında renkli sır tekniğinde ayırıcı kontür olarak veya yüzey kaplaması olarak da kullanılmıştır. İstanbul çinili köşkte bu-

lunan Karaman İbrahim Bey İmaretinden gelen (1432) mihrapta kırmızı kontürlü küçük çiçekler, rumiler ve hatai motifleri yer yer de altın yaldızla boyanmıştır (Fig. 4-4A). Yıldız ve kırmızı renkler net olarak görülmektedir.

Bursa Yeşil Cami mihrabından bir detay görüntü rumiler ve hatai motifleri, altın ve kırmızı renkli kontürlarla gelişmenin bir halkasını teşkil eder (Fig. 5).



Renkli sır tekniğinde kırmızı rengin yüzey kaplaması olarak uygulanmasının çeşitli örneklerle bir gelişme çizgisi içinde izlenebilmektedir. Bozöyük Kasımpaşa Camiinde (1528), renkli sır tekniğinde, çini panoda hatai, rozet ve yaprak motiflerinin, sır üzerine kırmızı renk yüzey uygulaması olarak sergilenmektedir (Fig. 6). Çinili köşkte teşhirde olan küçük bir çini parça renkli sır tekniğinde, rozet çiçeğinin ortasında kırmızı renk, sır üstüne biraz kabarık olarak uygulanmıştır. 16. yüzyılın ikinci yarısında görülen kabarık mercan kırmızısını hazırlayan örneklerden olduğunu söyleyebiliriz (Fig. 7). İstanbul'da Sultan Selim Camii'nin (1539), türbesinin cephesinde, kapının iki yan tarafında renkli sır tekniğinde yapılmış



çini panolarda açık kırmızı renkler görülür. Sırlamada boş bırakılmış olan yerlere ince astar sürülerek üzeri kırmızı renk ile boyanmıştır. Bazı yerlerde kırmızı renk dökülmüştür (Fig. 8-8A).

Sır üzerine uygulanan kırmızı boya (Cinabre-HgS-civasülfürdür). Renkli sır tekniğinde kullanılan yüzey boyaması ile Cem Sultan Türbesinde kullanılan boyanın aynı olduğunu yapılan laboratuvar araştırmasında anlaşılmıştır. 1968 tarihinde Sevr müzesi kimyagerlerinden Charles Kiefer'in yapmış olduğu incelemedir. Cem Sultan Türbesinin içinde kubbe eteğinden kırmızı bordürleri çini panolar çevrelemektedir (Fig 9).

Osmanlı sanatında kırmızı rengin sır altına uygulamanın keramikler üzerinde de izlenmektedir. Sayın Prof. O. ASLANAPA'nın yürütmekte olduğu İz-nik kazılarında çeşitli tekniklerde keramikler bulunmuştur.

Solda
Fig. 6
Fig. 7

Sağda
Fig. 8
Fig. 8A

Solda
Fig. 9
Fig. 10
Fig. 11

Sağda
Fig. 12
Fig. 12A



Millet Müzesinde teşhirde olan 14. yüzyıla ait kırmızı kaba hamurlu sırtına kırmızı renk uygulamasının en erken örneklerindedir (Fig. 10).

15. yüzyılda İznik'te beyaz hamur kullanılmaya başlanılmıştır. Dokusu ince sıktır. Silis miktarı %90, serbest kuartz %80'dir. Bağlantı maddesi olarak kullanılan sırçada bol kurşun vardır. İlk örneklerde astar kullanılmamıştır. Bir müddet sonra kalın beyaz astar kullanılmıştır. Daha az emici olan beyaz astar renklere parlaklık getirdiği gibi fırça ile desen çalışmasını kolaylaştırmıştır (4). Mavi ve beyaz grubu oluşturan çini ve keramiklerde uygulama bu şekildedir. 15. yüzyılın ilk yarısından 16. yüzyılın başına kadar beyaz sert hamur, şeffaf sırt altına beyaz astar üzerine mavi türkuaz ve lacivert gibi renklerin hakimiyeti görülür. Bazen mavi beyaz tonları ile beraber eflatun rengi de kullanılmıştır. Örnek olarak Edirne Murad II. Cami (1436) yan duvarlarında bu renkler görülür. Şam işi olarak adlandırılan kera-

mik grubuna geçiş örnekleri olduğunu söyleyebiliriz. Bursa da Rüstem Paşa tarafından yapılmış olan Yeni Kaplıca hamamının çinileri de bu grubun özgün örneklerindedir. Şam şehrinde yapılan çiniler sarımtırak çatlak sırlı ve kaba hamurludur. İznik atölyelerinde imal edilmiş, sırt altına açıklı koyulu mavi, türkuaz, kimyon yeşili, patlıcan rengi ve tarçın renklere bezenmiştir. Bu çok renkliliğe doğru gidiş, zaman içinde patlıcan rengi yerini kırmızı renge bırakarak kabarıklık mercan kırmızısına hazırlık olduğunu göstermektedir.

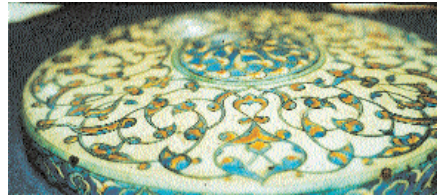
İznik Müzesinde teşhirde olan 16. yüzyılın ortasında beyaz hamurlu keramik parçalarda kırmızı rengin uygulandığı deneme örneklerdir (Fig. 11).

Sırt altına kabarıklık olmayan koyu kırmızı renk uygulaması, (Fig. 12-12 A), Louvre Müzesinden bir örnek beyaz fon üzerinde çok renkli bir buket, dan-

(4) O. ASLANAPA, *Anadolu Türk Çini ve Keramik Sanatı*, İstanbul 1965, s.I. G. ÖNEY, *Türk Çini Sanatı*, İstanbul 1976, s.63 C. KIEFER, *Les Ceramiques Siliceuses d' Anatolie et du Moyen Orient. Bulletin de la Societe Française de Ceramique no.29-30, Paris 1956, s.30-31*



tel kenarlı yapraklarla, lalelerde ve buketi tutan agraf motifinde koyu kırmızı renklerin uygulanması görülür. Londra'da Goudman koleksiyonunda bulunan diğer bir örnek (Fig. 13), beyaz fon üzerine türkuaz, lacivert renklerle, şakayık, sümbül ve açık tonlu kırmızı renklerle bezeli lalelerde kırmızı renk astar görünümündedir. Tabağın kenarı spiral motiflere bezelidir. Aynı koleksiyondan bir örnek, tabağın ortasında, beyaz fon üzerine türkuaz, lacivert, koyu kırmızı renkli stilize olmuş şakayık motifi etrafında dantel kenarlı yapraklar, şakayıklar ve şakayık tomurcukları simetrik şekilde yerleştirilmiştir. Tabağın kenarında çift yapraklar ve kırmızı renkli rozetler alternatif olarak yerleştirilmiş (Fig. 14), 1550 olarak tarihlenir. Aynı koleksiyondan sır altına kabarıklık olmayan mercan kırmızısının uygulandığı ve 1556 olarak tarihlendirilen diğer bir tabak üzerindeki renkler ve motifleriyle çiçekli bir bahçeyi andı-



rır (Fig. 15). Kompozisyon simetrik, ortada stilize olmuş nar çiçeği, sır altına kabarıklık olmayan mercan kırmızısı, yeşil rengin açıklı koyulu tonları, lacivert fon üzerine beyaz küçük çiçekler ile bezeli dantel kenarlı yapraklarla stilize olmuş nar çiçekleri ve goncaları, stilize olmuş yaseminler ile küçük bahar çiçekleriyle yaygın bir kompozisyon sergiler. Tabağın kenarı beyaz fon üzerine lacivert renkli spirallerle bezelidir. Aynı müzede, kutu kapağında palmetlerin ortasında sır altı kabarıklık olmayan kırmızı renk gayet belirgin olarak görülür. (Fig. 17)

İznik Atölyelerinde çini ve keramik ustalarının kabarıklık olmayan sır altına kırmızı rengin, teknik gereksinimlerine hakim olmaya çalıştıkları deneme vazoda Paris Louvre müzesinde teşhirde olan (5) kırmızı rengin lale buketlerinde uygulandığı boyun kısmında hatalı tomurcukları ve küçük yapraklarla dekoralı bir örnektir (16. yüzyıl ortası) (Fig. 16-16A). Aynı müzede bir kupa üzerinde de kırmızı renk gözlenmektedir. Beyaz fon üzerine zikzaklar arasın-

Solda

Fig. 13

Fig. 14

Fig. 15

Sağda

Fig. 16

Fig. 16A

Fig. 17

(5) N. ATASOY, J. RABY, *İznik Keramikleri*, London 1989, s.252, Fig. 524

G. MİGEON, *Musee du Louvre, L'orient Musulman*, Paris 1903, pl.40

Ö. SÜSLÜ, *Typologie des motifs decoratifs de la ceramique Ottomane d' apres les collections des musees parisiene*, Paris 1970, s.90 Dr. Tezi.

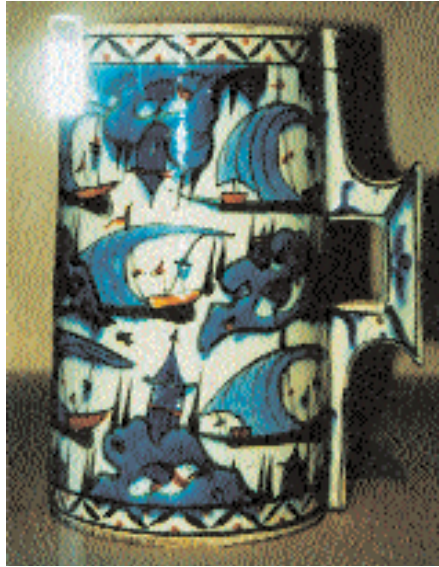
Ö. SÜSLÜ, *Türk Çini Sanatında Mercan Kırmızısı ve Kırmızı Rengi Hazırlayan Örnekler*, *Internationale Tourisme Magazine*, İstanbul, Ağustos 1986, no.9

Ö. SÜSLÜ, "The First Examples of Red Coloured Underglazed Ottoman Ceramics of the XVIIth Century." *II. International Ceramic Congress*, 24-28 Octobre 1994, İstanbul, p. 462-465.

Ö. SÜSLÜ, "The First Examples of Red Coloured Underglazed Ottoman Ceramics of the XVIIth Century", *Ceramics il Architecture*, Ed.: P. Vincenzini, *Tecbna, Monographs in Materials and Society 1, Faenza*, 1995, s. 395-403.

Solda
Fig. 18
Fig. 19

Sağda
Fig. 20
Fig. 21



da çin temalı motiflerinin ortasında ve yapraklar üzerinde kırmızı renk uygulaması görülür. Sade kompozisyonlar içinde incelenen örneklerdendir (Fig. 18). Washington Freer Galeride bulunan bir kupa üzerinde, yelkenli motifler İznik'te daha fazla uygulanmıştır. Yelkenliler arasında görülen mimari motifin stilize olmuş Kız Kulesidir. Kupadaki kırmızı rengin sır altına uygulamasına bir örnektir (Fig. 19).

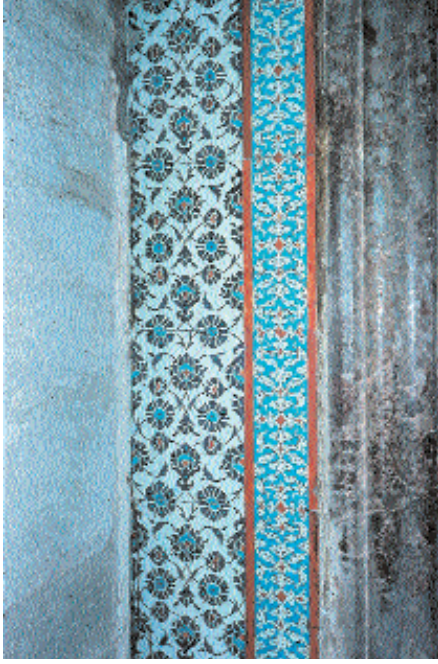
16. yüzyıl İznik Atölyelerinde üretilen kabarıklık olmayan kırmızı renkli keramikler, Paris ve Londra müzelerinde çeşitli örnekleri sergilenmektedir. Bu

grup keramikler sır altına kabarıklık olmayan bir grubu oluşturur.

Londra Victoria Albert müzesinde teşhirde olan kandil kırmızı rengin sır altına yüzey boyamasının farklı bir görünümü sergilenmektedir. Süleymaniye Camii için yapılmış olan bu kandil (1557)de sır altına kabarıklık olmayan mercan kırmızısı, motif aralarında fon gibi kullanılmış. Hatai, palmet, lotus, stilize nar çiçekleri ve küçük çiçeklerle yoğun bir şekilde bezelidir (Fig. 20).

Aynı müzede teşhirde olan Musli imzalı 1549 tarihli bir kandil (6) İznik'te üretilmiş, Kudüs'te Kubbet-ül

(6) O. ASLANAPA,
Osmanlı devri keramik sanatı
araştırmalarında yenilikler,
Kültür ve Sanat Yılı 1, Sayı 3,
Ağustos 1989, Ankara, s.5-8



Sahra için yapılmış, kırmızı renk görülmez. Buna göre kabarık olmayan mercan kırmızısını oluşturan grubun 1550'den sonra İznik Atölyelerinde üretilmiş olduğunu söyleyebiliriz.

Kırmızı rengin sır altına uygulanmasının çini pano üzerinde denemesi, çinili köşkte teşhirdedir (Fig. 21).

Süleymaniye Camii 1557'de tamamlandığına göre ilk olarak mercan kırmızısı sır altına kabarık olarak camiinin mihrabında çini bulutları arasında ve bordürlerinde işlenmiştir (Fig. 22).

Mimar Sinan bütün yapılarında görkemli bir şekilde kırmızı rengi çinilerde, mimariyle bir uyum ve bir düzen içinde geliştirerek uygulamış, iç mekanda belli bir ritmin oluşmasını sağlamıştır. 1561 tarihli Rüstem Paşa Camii'nin çinileri Sultan Süleyman döneminde yapılan camilerden Mimar Sinan'ın yapıları arasında olan en zengin



çini örnekleriyle bezelidir (Fig. 23). Paris Louvre Müzesinde bulunan Topkapı Sarayında III. Murat odasından gitmiş olan bir çini pano (Fig. 24) 16. yüzyılın 2. yarısına ait kabarık mercan kırmızısının uygulandığı güzel bir örnektir.

Topkapı Sarayı Hırka-ı Saadet daire-sinden bir çini panoda, çin temai motifinin kenarında ve panonun bordüründe kabarık mercan kırmızılıarı net olarak görülmektedir (Fig. 25).

Sır altında mercan kırmızısı renklere teknik deneyim hakimiyetlerini İznik Atölyelerindeki ustalar önce keramikler üzerinde ve esaslı gelişmesini çinilerde göstermiştir.

Sonuç olarak sır altına kabarık mercan kırmızısı rengini hazırlayan örneklerin 1550 ve 57 tarihleri arasında İznik Atölyelerinde üretilen öncü örnekler olduğu söylenebilir.

Solda
Fig. 22
Fig. 23

Sağda
Fig. 24
Fig. 25