



OSMANLI ÇEŞME MİMARISİNDE XIX. YÜZYIL DEĞİŞİMLERİ



NURAN KARA PİLEHVARİAN



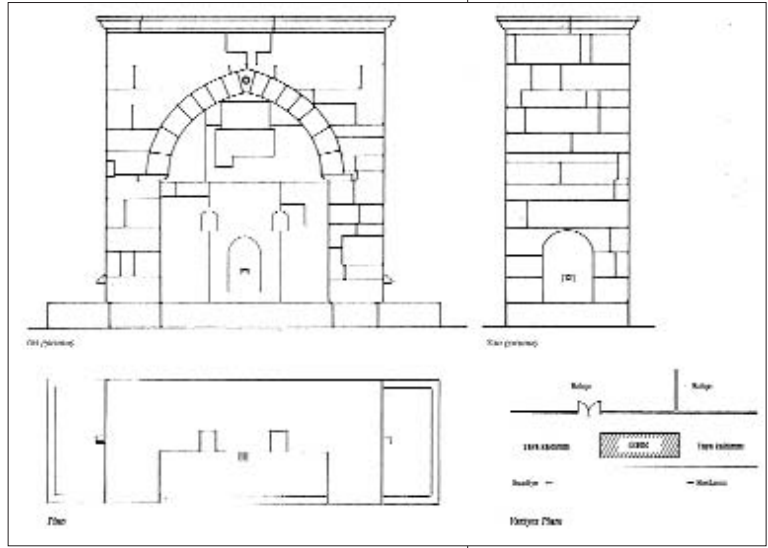
1961 yılında İstanbul'da doğdu. 1983 yılında Yıldız Üniversitesi Mimarlık Fakültesi'ni bitirdi. Aynı üniversitede Fen Bilimleri Enstitüsü Rölöve-Restorasyon programında 1987'de lisansüstü, 1993'de doktora eğitimini tamamladı.

1996'da Mimarlık ve Sanat Tarihi Kuramı Bilim Dalı'nda doçent oldu. Yıldız Teknik Üniversitesi Mimarlık Fakültesi Mimarlık Tarihi Anabilim Dalı öğretim üyesi, Mimarlık ve Sanat Tarihi Bilim Dalı Başkanı'dır. Mimarlık Tarihi alanında ulusal ve uluslararası bildirileri, makaleleri vardır.

İnsan yaşamının vazgeçilmez gereksinimlerinden biri olan su, tarih boyunca çeşitli uygarlıklarda ait olduğu uygarlığın mimari özelliklerini yansıtan değişik biçim ve üsluplarda gerçekleştirilen yapılarla kent yaşamına dahil edilmiştir. Osmanlı kentlerine de bendler, su kemerleri, maslaklar, maksemeler, su yolları su terazileri, çökertme havuzları gibi farklı işlev ve boyutlardaki su yapıları ile taşınan ve dağıtılan suyun kaynaktan kente ulaştığı son nokta olan çeşmeler, Osmanlı Mimarlığı'nın tarihsel süreç içerisinde değişen mimari moda/beğenisi, teknolojik düzeyini yansıtan önemli birer belge diğer bir deyişle sahip oldukları biçim ve üsluplarla yaşayan görünür bir Osmanlı Mimarlık Tarihi oluşturmaktadırlar günümüz kentlerinde. Modern dünyanın yeni yaşama düzeni ile birlikte eski işlevlerini kaybettikleri için gündün güne sayıları azalan, atıl durumda varolanların dekoratif birer süs ögesi olmaktan öteye gitmediği Osmanlı Çeşmeleri yüzyıllara göre konumlandıkları yerler itibarı ile kentlerin tarihi süreç içindeki gelişme alanları hakkında da fikir vermektedirler. Kimi zaman Osmanlı yönetiminin etkin kişiliklerinin güçlerinin göstergesini sonsuza taşıma özlemi içerisinde hayır ve dua kazanma amaçlı, kimi zaman yönetiminin gerçekleştireceği yeniliklerin ve değişimlerin mimari göstergesi olarak yaptırılan Osmanlı Çeşmeleri, Osmanlı Mimarlığı'nda organik sokak kurgusunun süpriz meydanlarında vista noktası oluşturmada, külliyele- rin, yapıların veya sokakların önemli cephe ve köşelerini vurgulamala kullanılmışlardır.

Osmanlı Devleti'nde hüküm süren hemen hemen her Sultan, Sadrâzam, Valide Sultan ve diğer ileri gelenler Osmanlı kültüründe, sosyal yaşantısında ve mimarisinde önemli yer tutan, dönemin ekonomik, sosyal ve siyasi gücünün göstergesi birçok çeşme yaptırmışlardır.

Yaptırılış amaçlarına göre şahısların bulduğu veya sahibi olduğu Vakıf Sularını, Mülk Sularını gibi özel kaynaklardan sularını alan ya da belgelerinde Hassa



Çizim 1

Bostancı Çatal Çeşme
H. 957/M. 1550

Fotoğraf 1

Küçük Ayasofya Rüstem Paşa
Çeşmesi H. 962/M. 1554

Sularını/Mîrî Sular olarak anılan, yapım giderlerini devletin üstlendiği şehir şebekesinden yararlanan çeşmeler kimi zaman kamuya açık kent mekanlarını biçimlendiren Osmanlı külliyelerinin bir parçası, kimi zaman da oda çeşmeleri gibi özel mekanları süsleyen, anlamlandıran döneminin mimari zevkini ve özelliklerini yansıtan birer gösterge olarak karşımıza çıkmaktadırlar.

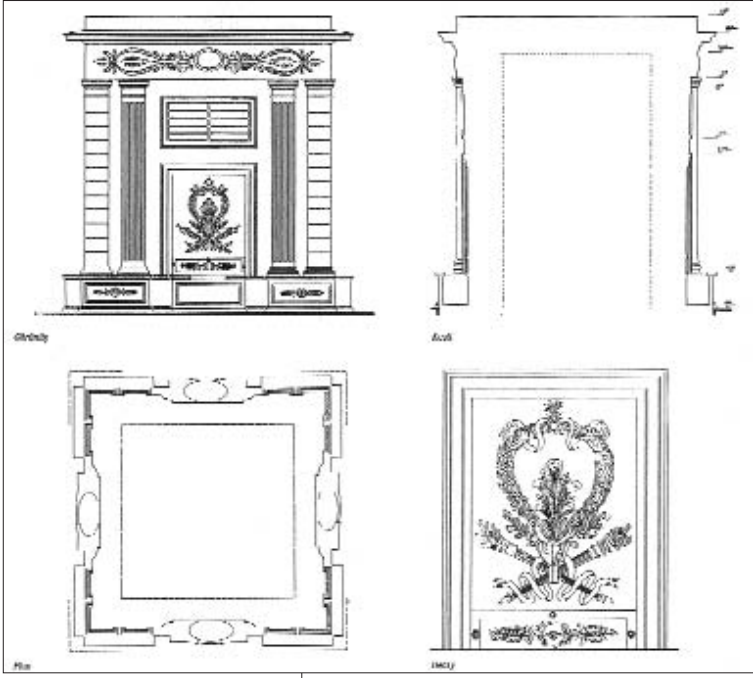
Osmanlı Çeşmeleri buldukları yerler ve yapılış amaçlarına göre:

Duvar çeşmeleri, Köşe çeşmeleri, Meydan Çeşmeleri, Sebillerle birlikte tasarlanan çeşmeler, Namazgâh çeşmeleri, Oda çeşmeleri, Sütun çeşmeler ve Osmanlı yapılarının içinde, köşk/yalı bahçelerinde dekoratif amaçlı, bir tür çeşme olarak nitelenebilecek Selsebiller olmak üzere gruplanabilir*.

- Suyun depo edildiği, erken dönemlerde çeşme mimarisini de etkileyen önemli bir bölüm olan hazne,

- Üzerinde daima akan (salma) veya kesilebilen (burma) muslukların yer aldığı, genellikle ait olduğu dönemin mi-

* Bu grüplamaya şadırvanlar dahil edilmemiştir. Kimi örnekleri musluksuz su deposu işlevi gören kimi örnekleri mekana serinlik veren dekoratif amaçlı bir havuz (yansıma havuzu) niteliğinde olan şadırvanlar sahip oldukları farklı işlevler nedeniyle ayrı bir çalışma konusu olarak düşünülmüştür.

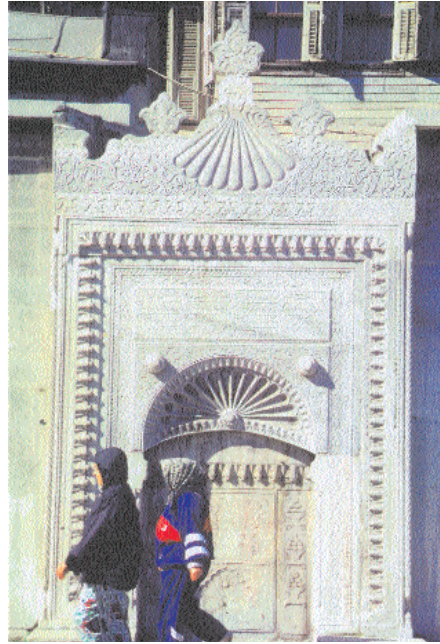


Çizim 2

Maçka Bezmîâlem Valide
Sultan Çeşmesi H.
1255/M.1839

Fotoğraf 2

Üsküdar Gülnuş Emetullah
Valide Sultan Çeşmesi H.
1121/M.1709



mari modasına uygun süslemelerle bezeli ve çoğunlukla kemerli bir niş içerisinde bulunan musluk taşı/ayna taşı,

- Bu taşın üzerinde yer alan çeşme-yi yaptıran hayirseverin, kimi zaman suyun cinsinin, çeşmenin yapılış tarihinin belirttiği kitabe,

- Musluktan gelen suların toplanıp aktığı çukur tekne/kurna ve teknenin iki tarafındaki bekleme sekilerinden

oluşmaktadır. (bkz. Çizim1).

Bu bölümler Osmanlı Devleti'nin varolduğu tarihsel süreç içerisinde değişen mimari modalar, şehircilik anlayışı ve beğenilere göre farklılaşmıştır*. Kimi zaman 1854 tarihli Çengelköy Ahmet Ağa Çeşmesi'nde olduğu gibi başka devirlerde görülmeyen, sütun biçiminde çeşmeler yapılırken kimi zaman 1843 tarihli Yıldız Bezmîâlem Valide Sultan Çeşmeleri'nde olduğu gibi bir yapı cephesi biçiminde tasarlanmış, kent silüetine katkıda bulunan çeşmeler inşa edilmiştir.

Osmanlı Mimarlığı'nda batılı etkilerin görülmesi ile birlikte ticari ve sosyal hayatın yoğun olduğu, şehircilik açısından önemli vista noktaları oluşturan, çoğunlukla külliyelemlerin yanında oluşmuş ya da oluşturulmuş veya tören alanı olarak öne bulunan meydanlara yapılmış, batılı mimari modalara uygun cepheleriyle batılı benzerleri ile yarışan Osmanlı Mimarlığı'nın çağdaşlığının dolayısı ile gücünün mimari alandaki göstergesi olma amaçlı çeşmelerin yanısıra külliyelemlerin birer parçası olarak cephelere zenginlik katan çeşmeler Osmanlı Mimarlık Tarihi'ndeki yerlerini almışlardır.

Osmanlı Çeşmeleri'nin yüzyıllar içinde gösterdiği değişimlerin temel özelliği, XV.-XVI-XVII. yüzyıllarda klasik kemer içinde sade bir ayna taşı, kitabe, tekne sekileri ve su haznesinden oluşan tasarımın (Fotoğraf 1) XVIII. yy.'da yerini çeşitli dekoratif kemerlerin içinde güller, vazoda çiçekler, tabakta meyvelerle bezenmiş, istirdiye kabuğu biçiminde kemer içi süslemeye sahip, kitabe yeri cephe içinde bir bölüm oluşturan, kimi zaman üzerinde Barok üsluba uygun gölgelikler bulunan cephe tasarımına bırakmasıdır (Fotoğraf 3). XVIII. yy. la birlikte çeşme mimarisinde görülen diğer değişimler ilk örneklerine XVII. yy. da rastlanan sebil ve çeşmelerin birlikte tasarlandığı düzenlemelerin artması, bağımsız birer yapı olarak Sultan III. Ahmed çeşmelerinde olduğu gibi küçük köşk şeklindeki anıtsal meydan çeşmelerinin yapılmaya başlanmasıdır (Foto. 4-5-6). XIX. yy.'a

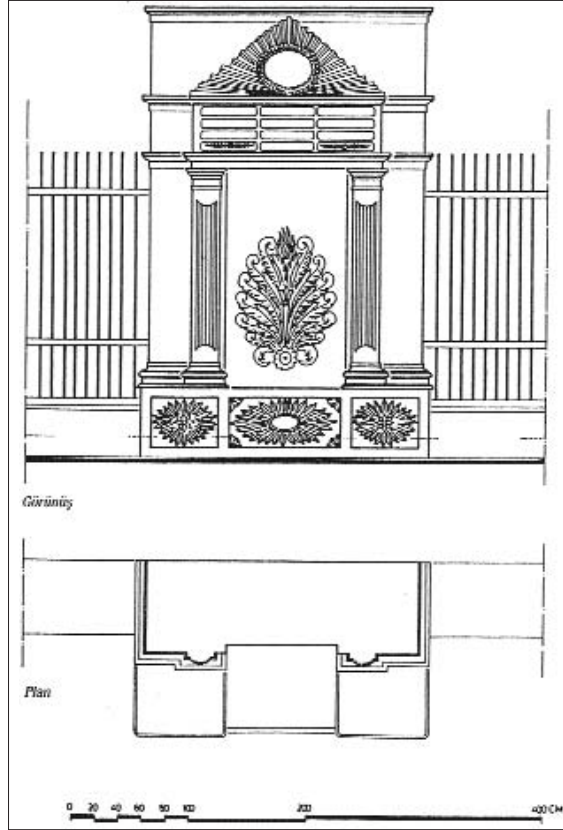
* Ayrıntılı bilgi için bakınız Pilebvarian, N., Urfaloğlu, N., Yazıcıoğlu, L., Osmanlı Başkenti İstanbul'da Çeşmeler, T.C. Kültür Bakanlığı- YEM Yayınları, Ocak 2000, İstanbul

gelindiğinde ise teknolojik gelişmeler sonucu çeşmelerin su haznesi gibi artık gerekli olmayan bölümlerinin bulunmadığı örnekler ve şehir silüetine katkıda bulunan, yapı cephesi gibi tasarlanmış örnekler görülmeye başlamıştır.

III. Selim Dönemi'nde Islahat adı ile başlatılan yenilenme, çağa uyarlanma isteğinin kişilere bağlı olmaktan çıkıp devletin Mustafa Reşit Paşa, Sinan Paşa, Âli Paşa gibi batıda eğitim görmüş, batı uygarlığını tanıyan devlet adamlarının liderliğinde neredeyse her alanda yeniden yapılandığı dönem olan XIX. yüzyılda devleti görünen çöküntüden kurtarmak için ortaya konan çabalar istenen sonuca ulaşamamışsa da, toplum yaşamının, yönetiminin her alanında batılı davranışların örütlenmesi, batılı düşünce ve kurumların yerleşmesi bu dönemde gerçekleşmiştir. İlber Ortaylı'nın kısa süreçlerde yaşanan büyük değişimler nedeniyle "İmparatorluğun en uzun yüzyılı" ilkeleri gerekse bezemelerinde kullanılan motiflerle Klasik formlardan belirgin biçimde ayrılmaktadırlar.

Önceleri 1817 tarihli Üsküdar Ümmü Gülsüm Hanım Çeşmesi, 1825 tarihli Koca Mustafa Paşa II. Mahmud Çeşmesi'nde olduğu gibi Avrupa mimari modalarını Avrupa referanslı üslup ve motiflerin Osmanlı mimari üslubu ve motifleri ile birlikte kullanılmasından oluşan bir ön/ara üslupla yakalamaya çalışan XIX. yüzyıl Osmanlı Çeşme Mimarlığı bu aşamayı takip eden dönemde diğer yapı türlerinde olduğu gibi Osmanlıya özgü, aynı zamanda Avrupa ile yarışan bir mimari yaratma kaygısı içinde, 1839 tarihli Maçka Bezmîâlem Valide Sultan Çeşmesi (Çizim 2), 1843 tarihli Yıldız Bezmîâlem Valide Sultan Çeşmeleri, 1845 tarihli Gureba Hastahanesi Çeşmesi (Çizim 3, Fotoğraf 7), 1861 tarihli Edirnekapı Abdülaziz Han Çeşmesi örneklerinde olduğu gibi kimi zaman eşzamanlı kimi zaman geçmiş Avrupa mimari modalarına ait ayrıntıları geleneksel formlara uyarlamaya çalışmıştır.

XIX. yy. Osmanlı çeşmeleri mimari açıdan dönemin eşzamanlı Avrupa mimari modalarına koşut bir çeşitlilik ve



Çizim 3

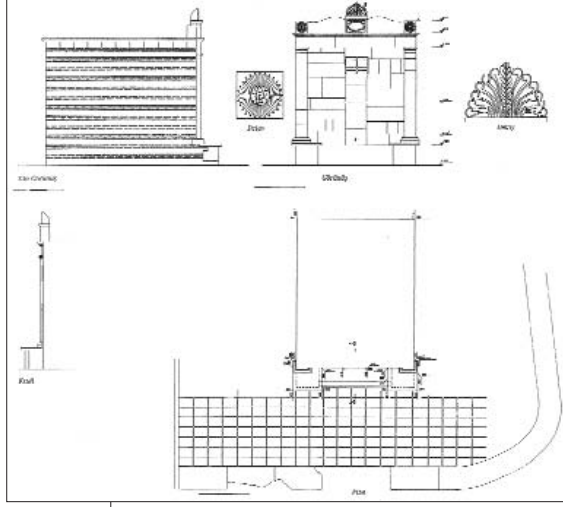
Yenibahçe Bezmîâlem Valide Sultan Gureba-i Müslimin Hastahanesi Çeşmesi H. 1261/M.1845.

Fotoğraf 3

Kaptan Hacı Hüseyin Paşa Çeşmesi H. 1145/M.1502



seçmecilik/eklektisizm sergileyen XIX. yy. Osmanlı Mimarlığı içinde değerlendirildiğinde yalnızca biçim ve kullanılan bezeme öğelerinin değil yaptırılış amaçlarının da oldukça farklı olduğu dikkati çekmektedir. Bu dönem çeşmeleri artık XV., XVI., kısmen XVII. yy.



Çizim 4
Kadıköy Baba-Oğul
Çeşmesi/Kuru Çeşme H.
1260/M.1844

Fotoğraf 4
Topkapı Sarayı Babüssade
Kapısı önü III. Ahmed Çeşmesi
H. 1141/M.1728

Fotoğraf 5
Üsküdar III. Ahmed Çeşmesi
H. 1141/M.1728

Fotoğraf 6
Topkane Sultan I. Mahmud
Çeşmesi H. 1145/M. 1732



larda olduğu gibi salt halkın su gereksinimini karşılamak amacı ile yaptırılmaktadırlar. XVIII. yüzyılda olduğu gibi yönetimin Avrupa kentlerinin fiziksel görüntüsüne uygun yeni kentler

(öncelikle başkent İstanbul) oluşturma isteği içinde bu isteği mimari gelenekten kopmadan, küçük ve ürkek adımlarla gerçekleştirebilecek büyük yatırımlar gerektirmeyen, dönemin gözde Fransız saraylarında rağbette olan bahçe-su-yapı düzenlemesine en uygun yapı türü olarak da ele alınmamıştır XIX yüzyıl çeşmeleri.

XIX. yüzyıl İstanbul'un çeşmeliri; devletin yeniden güçlenme isteğine temellenen Tanzimat ideolojisini yansıtan, yeni imar düzenlemeleri ve kuralları çerçevesinde tasarlanan, Avrupalı benzerleri ile yarışabilecek nitelikteki anıtsal yapılar içersinde su gereksinimini karşılama asal işlevi kadar kent dokusuna katkıda bulunan yapı cephesi işlevini de üstlenmiş, kentsel tasarımda yeri olan, yapı yüzeyinden kopmuş, başlıbaşına mimari bir anlam taşıyan neredeyse bağımsız bir yapı konumuna gelmiş (Beykoz II. Mahmud Çeşmesi 1836, Yıldız Bezmîâlem Valide Sultan Çeşmeleri 1843, Üsküdar Arif Hikmet Efendi Çeşmesi 1858, Kadıköy Baba-Oğul çeşmesi) yapılarıdır (Çizim 4).

XIX. yüzyılda inşa edilen çeşmelerin genel karakteristiğini oluşturan döneme özgü öğeler:

- XVIII. yy. da kullanılan S ve C kıvrımlı kemerlere sahip ayna taşlarının yanısıra kemersiz ayna taşları,

- Osmanlı'nın alışılmış baklavalı veya mukarnaslı sütunlarından farklı, dönemin batılı mimari modası Neoklasisizm'in yapı cephelerinde sık kullandığı Antik Yunan kökenli Dor, İyon, Korint düzenlerindeki sütunlara göndermeler yapan, yapıyı dönemin moda mimari beğenisine uygun bir yapı cephesi görünümüne kavuşturan sütun şeklindeki plastırlar veya sütunlarla sınırlanmış çeşme cepheleri,

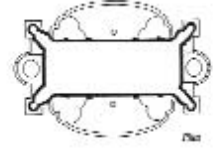
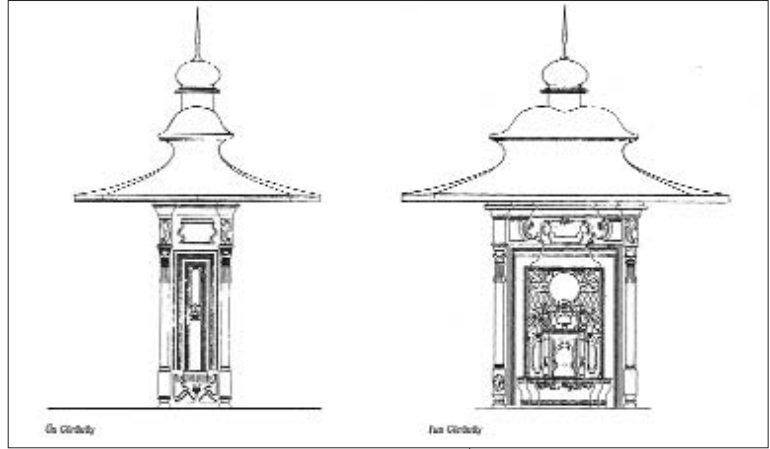
- XVIII. yy.'da görülen çeşme tepeliklerini anımsatan güneş biçimli (II. Mahmud Güneşi) ışınal tepelikler,

- İlk örneklerine XVIII. yy.'da rastlanan XIX. yy.'da yaygınlaşan ve dönemin tüm yapılarında olduğu gibi çeşme yapılarında da cephenin vazgeçilmez öğelerinden biri haline gelen oval çerçeve içindeki tuğralar,

• Ampir üslubun etkisindeki askı çelenkler/girlandlar, meşaleler, ok, kılıç, top, tüfek gibi askerlikle ilgili motifler, Barok ve Rokoko üsluba uygun, çiçekler, yapraklar, rozetler, oval madalyonlar, perde ve püskül motifleri ile süslü kimi zaman yıldızlı beyaz mermer yüzeylerdir (Çizim 2).

Tüm bu bezeme/süsleme repertuarının zenginliğine karşın XIX. yy. çeşmelerinden özellikle yüzyılın ortalarına doğru ve daha sonra inşa edilenlerin, önceki yüzyıla göre daha yalın formlarla biçimlenen kütlelere sahip olduğu (Süleymaniye Şerife Ayşe Siddiga Hanım 1841, Maçka Bezmîâlem Valide Sultan Çeşmesi 1839-40, Emirgan Reşit Paşa Çeşmesi 1860), üzeri çeşitli natüralist kabartmalarla süslü yuvarlatılmış biçimler yerine ölçeği büyümüş prizmatik (küp, dikdörtgen) daha yalın formlara dönüştüğü gözlenmektedir. İlk örneklerine XVII: yy. da rastlanan meydan çeşmelerinin de geçen yüzyıl süresince oranlarında değişmeler olmuştur. Cepheleri daraltıp uzayan meydan çeşmelerinin XIX. yy.daki son gelişme noktaları Küçüksu Mihrişah Sultan Çeşmesi 1806 ve projesi 1896 yılında, yapımı 1901 yılında tamamlanan, günümüzde Maçka Parkı'nda bulunan Tophane II. Abdülhamid Çeşmesi'dir (Çizim 5, Fotoğraf 8). XIX. yy. başı meydan çeşmelerinin en güzel örneklerinden biri olan Küçüksu Mihrişah Sultan Çeşmesi'nde dikkati çeken bir başka özellik de diğer yüzyıllarda ayna taşının tabanında yer alan alışlagelmiş yalak/kurna -seki düzeninden farklı sekisiz bir kurnaya sahip olmasıdır. Cephe düzeni açısından değerlendirildiğinde, yapıda, önceki yüzyılda görülen çeşme ile bütünleşmiş cephe yüzeyi etkisinin zayıflamış olduğu, dört yüzlü çeşmenin her yüzünde bulunan, orta aksta yer alan ayna taşları ve kurnaların yan yüzeylerden daha yoğun bezenerek neredeyse çeşme kütesinden bağımsız tasarlanmış küçük bir duvar çeşmesi görünümü kazandığı dikkat çekmektedir.

XIX. yy.'ın bir diğer çeşme tipi ilk örneği yine XVIII. yy.'da görülen (Koca Mustafa Paşa Camii avlusunda Beşir



Çizim 5

Tophane II. Abdülhamid Han Çeşmesi H. 1319/M.1901.

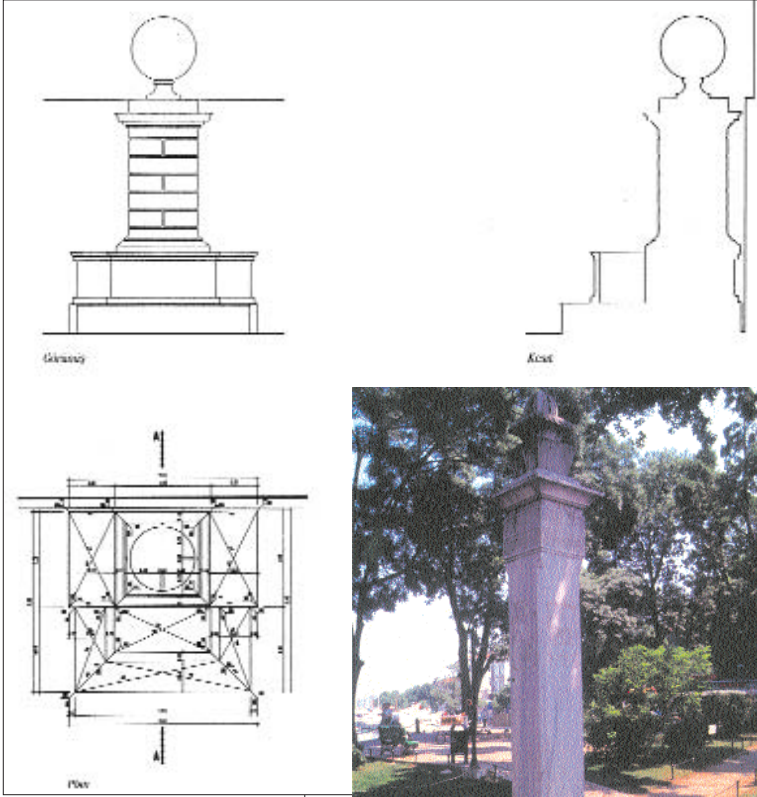
Fotoğraf 7

Yenibahçe Bezmîâlem Valide Sultan Gureba-i Müslimin Hastabanesi Çeşmesi H. 1261/M. 1845

Fotoğraf 8

Tophane II. Abdülhamid Han Çeşmesi H. 1319/M.1901 (Engin Özendes arşivi)





Çizim 6

Divanyolu II. Mahmud Türbesi Hazire Köşesindeki Çeşme
H. 1256/M. 1840.

Fotoğraf 9

Tarabya Sultan II. Mahmud Han Çeşmesi H. 1247/M. 1831

Fotoğraf 10

Divanyolu II. Mahmud Türbesi Hazire Köşesindeki Çeşme
H. 1256/M. 1840
(Engin Özendes arşivi)



ğa Çeşmesi-1737) sütun çeşmelerdir. Tarabya II. Mahmud Çeşmesi 1831 (Fotoğraf 9), Kavacık çeşmesi 1837, Çengelköy Ahmed Ağa Çeşmesi 1854 gibi örnekleri bulunan sütun çeşmelerin bitimlerinde stilize çiçek, lale, lahana biçiminde yontular kullanılmıştır. Sütun çeşmelere biçim açısından benzeyen bir örnek de Divanyolu II. Mahmud Türbesi hazire dış köşesinde yer alan çeşmedir (Çizim 6, Fotoğraf 10). Özgün konumda üzerinde dünya görüntüsü verilmiş küre biçiminde anıtsal bir bitiş bulunan çeşme, Osmanlı Çeşme Mimarlığı'nda bilinen örnekler içinde tek defaya özgü bir tasarım düzenine sahiptir. Çeşmenin üzerinde günümüzde düz bir küre bulunmaktadır. Büyük bir olasılıkla onarımlar sırasında değiştirilmiş olan dünya biçimli bitim Osmanlı yönetiminin yeni dünya anlayışını simgeleyen bir anıt olarak Osmanlı başkentinin eski dokusunun ana arterinde yerini alırken Fransız aydınlanma sembolü olan küre ile de bağlar kurmaktadır. J.J. Rousseau'nun doğaya dönüş çağrısına koşut bir anlayışın ürünü ve Fransız Aydınlanma'nın sembolü olarak Fransız devrim Mimarisi'ndeki yerini alan küre biçimi, iki ülke arasındaki kültürel, siyasi, ekonomik ve sosyal ilişkilerin doğal sonucu olarak Osmanlı Devleti'nde eşzamanlı bir aydınlanma içinde olan Tanzimatçılar tarafından benimsenmiş olmalıdır. Bu benimsemenin bir başka örneği Yıldız Bezmîâlem Valide Sultan Çeşmeleri (1843) dir. (Fotoğraf 11-12). Özgün konumlarında olmayan (biri Topkapı-Edirne Caddesi üzerinde mezarlık duvarında, diğeri Beşiktaş Cihannüma Mahallesi Demirağ sitesi bahçe duvarında) çeşmeler, iki yüzlü ya da ikiz çeşme olarak tasarlandıkları ve inşa edildikleri izlenimini vermektedir. Çeşmelerin dikkat çekici yanı, ayna taşlarında yarım daire kemer biçimindeki kabartma silmelerden oluşturulmuş çerçeve içinde yer alan, II. Mahmud Türbesi hazire dış duvarındaki çeşmeyi anımsatan, yivli bir sütun üzerine yerleştirilmiş Fransız Aydınlanma'nın sembolü ışık saçan küre kabartmaları-



dır. Her üç örnekte de dikkati çeken ortak özellik, çeşme tasarımında Osmanlı -Fransız siyasi yakınlaşması ile Osmanlı Mimarisi'ne giren biçim ve formların kullanılmış olmasıdır.

Sonuç olarak; Osmanlı Çeşme Mimarisi'nde XIX. yy.da yaşanan değişimler Osmanlı Devleti'nin tüm alanlarda yaşadığı değişimlere koşut özellikler sergilemektedir. XIX. yy.'ın yeni yaşama biçimini yansıtan, yeni yaşama çevresi, yeni kent mekanları olarak gelişen



bölgelerinde konumlanan çeşmeler, Osmanlı Devleti'nin çağı yakalama ve yeniden yönlendirme isteği doğrultusunda uygulamaya koyduğu modernite projesini, Bezmîâlem Valide Sultan'ın Gureba Hastahanesi Çeşmesi, Maçka Çeşmesi örneklerinde olduğu gibi mahalle ölçeğine taşıyan birer küçük mimari gösterge olarak Osmanlı Mimarlık Tarihi'ndeki yerlerini almışlardır.

KAYNAKLAR

Akın, Günkut, "Divanyolu Küresi", *Tarih ve Toplum*, S. 72, Aralık 1989, s. 21-23.

Arel, Ayda, *Onsekizinci Yüzyıl İstanbul Mimarisinde Batılılaşma Süreci*, İstanbul İTÜ Mimarlık Fakültesi, 1975.

Aynur, Hatice, Karateke, Hakan T., III. Ahmed Devri İstanbul Çeşmeleri (1703-1730), İstanbul Büyükşehir Belediyesi Kültür İşleri Daire Başkanlığı Yayınları No:20, İstanbul, 1995.

Aytöre, Ayban, "Türkler'de Su Mimarisi", *Milletlerarası Birinci Türk Sanatları Kongresi Tebliğleri 1959*, Ankara, 1962, s. 45-69.

Carbognano, C.C., *18. Yüzyılın Sonunda İstanbul*, Eren Yayıncılık, 199..

Cezar, Mustafa, "Türk Şebirciliğinde Çeşmeler", *Tarihi İstanbul Çeşmeleri 1. Semineri*, İstanbul, 1985, s. 81-86.

Çeçen, Kazım, *İstanbul'un Vakıf Suları'ndan Taksim ve Hamidiye Suları*, İstanbul, İSKİ, 1992.

Denel, Serim, *Batılılaşma Sürecinde Mekanlarda Değişim ve Nedenleri*, Ankara, ODTÜ, 1982.

Eyice, Semavi, "İstanbul", *İslam Ansiklopedisi*, C. 5/II, İstanbul, 1977, s. 1214/85-103.

Ödekan, Ayla, "Kentiçi Çeşme Tasarımında Tipolojik Çözümleme", *Semavi Eyice: İstanbul Yazıları*, İstanbul, TTOK, 1992, s. 281-297.

Önge, Yılmaz, "İstanbul'un Namazgâbli Çeşmelerinden Vezir Mehmed Paşa Çeşmesi", *Semavi Eyice: İstanbul Yazıları*, İstanbul TTOK, 1992, s. 189-200.

Pilebvarian, Nuran Kara, "Bezmîâlem Valide Sultan Yapılarında Batılı Etkiler",

Bedrettin Cömert Anısına Sanatta Etkileşim Uluslararası Sempozyumu, Hacettepe Üniversitesi Edebiyat Fakültesi Sanat Tarihi Bölümü, 25-27 Kasım 1998, Ankara.

Pilebvarian, Nuran Kara, Urfalıoğlu, Nur, Yazıcıoğlu, Lütfi, *Osmanlı Başkenti İstanbul'da Çeşmeler*, İstanbul, T.C. Kültür Bakanlığı- YEM Yayın, 2000.

Yüngül, Naci, *Taksim Suyu Tesisleri*, İstanbul Belediyesi Sular İdaresi S. 3, İstanbul, 1957.

Fotoğraf 11

Yıldız Bezmîâlem Valide

Sultan Çeşmesi

H. 1259/M. 1843 (Topkapı'da mezarlık duvarında)

Fotoğraf 12

Yıldız Bezmîâlem Valide Sultan

Çeşmesi H. 1259/M. 1843

(Yıldız Cibannüma

Mabhallesi Demirağ Sitesi

avlu duvarında)