



OSMANLI'NIN
KURULUŞ DÖNEMİ
SİKKELERİNDE
KOMPOZİSYON



GÜNDEGÜL PARLAR



*Ankara Dil Tarih Coğrafya Fakültesi Sanat Tarihi Bölümünden mezun oldu.
Sanatsal Mozaik Dergisinin Genel Yayın Yönetmenliği'ni ve
Yazı İşleri Müdürlüğünü yapmıştır.
Sanat Tarihi alanında 40'in üzerinde araştırma ve bilimsel magazin makalesi mevcut olan
Parlar, çeşitli sempozyumlara katılmıştır.
Halen Yüksek Lisans düzeyinde çalışmalarını sürdürmektedir.*



Sikke denildiği zaman ilk akla gelen kıymet mübadele imajıdır. Ancak sikkeler bu düşüncenin dışında ait oldukları medeniyetin tarihini, kültürünü, ekonomik gücünü, siyasi durumunu inançlarını ve sanatsal yönlerini gösteren kıymetli bir belgedir. Bazen sikkenin üzerindeki bir öğeden kaybolmuş olan bir şehri, bir bitkiyi tesbit etmek mümkün olmaktadır.

Sikkeler diğer sanat dallarında olduğu gibi kendinden önceki veya aynı dönemi paylaşan medeniyetlerin tesirinde kalmış, sanatsal ve kültürel alışverişlerde, iletişime zemin olmuşlardır.

Anadolu Selçuklu Devletinin yıkılmasından sonra tarih sahnesinde görülen Osmanlılar, Kuruluş Dönemlerinde, yani 14. yüzyılda sikkelerinin dizaynında Selçuklu, Moğol, İlhanlı ve İslami sikkelerinin etkisinde kalmış aynı formları, aynı motifleri kullanmış, daha sonra kendi sanatlarını ortaya koymuşlardır. 13. yüzyılın sonlarına doğru Selçuklular bile, insan ve hayvan figürlü sikkelerden uzaklaşarak, bitkisel süslemelere ve kompozisyon düzenlemelerine gittikleri halde, Fatih'in bastırdığı iki sikkesinde ejder ve aslan figürlerinin görülmesi etkileşimleri göstermektedir¹.

Osman ve Orhan Gazi, 1. Murad, 1. Bayazıt dönemlerindeki sikkelerde, daire bordür, inci dizili daire bordür, kare, dört yapraklı yonca, altı dilimli gül yaprağı,² dilimli kare ve dilimli üçgen kompozisyonları tesbit edilmiştir.

Osmanlı'nın ilk sikkesi Osman Gazi Döneminde basılmıştır. (Örnek 1) Darp yeri ve tarihi belli olmayan bu sikkenin ön yüzü düz ve inci dizili da-

ire bordürlü, arka yüzü ise altıyapraklı gül formundadır.

Kesilen bu ilk sikkeden itibaren, altın, gümüş, mangır, bakır madenlerinde, akçe, fındık, zolta, kuruş, sultani isimleri altında sikkeler 700 yıllık bir sürede işlevlerini sürdürmüşlerdir.

Orhan Gazi'ye ait Bursa darplı (1326-27) tarihli (örnek 2) sikkede görülen yonca formu, Selçuklularda, (Örnek 3) İlhanlılarda (Örnek 4), Anadolu Beyliklerinde çok ufak nüans farklarıyla (örnek5) kullanılmıştır. Ayrıca 13. yüzyıl Orta Asya Tacikistan sikkelerinde de bu form görülmektedir. (Örnek 6)

Osmanlı sikkelerinde görülen diğer bir form ise altı yapraklı güldür. (Örnek 7) Osmanlılar bu formu Selçuklu (Örnek 8) ve İlhanlı (Örnek 9) sikkelerinden aldıkları, Selçukluların ise bu formu Eyyubilerden etkilenecek kullandıkları muhakkaktır³.

Çünkü çeşitli sayıda yapraklı gül formu, Eyyubilerde en çok kullanılan vede sevilen bir süslemedir. Örneğin Mısır ve Dimaşk Eyyubilerinde sekiz ve on yapraklı, Meyefarıkın Eyyubilerinde altı, Yemen Eyyubilerinde sekiz, Hısna Keyfa Eyyubilerinde beş yapraklı olmak üzere görülmektedir (örnek 10,11,12). Gül yapraklı form ayrıca Anadolu'da Beyliklercede sevilmiş, Karasioğullarında (Örnek 13), Saruhanoğullarında, Menteşeoğullarında kullanılmıştır.

Teşhirdeki sikkelerden, Orhan Gazi'nin sikkesinde (örnek 14) gördüğümüz kare formu, Moğol ve İlhanlı, Selçuklu sikkelerinde en fazla uygulanan bir şekildir. Özellikle Cengiz Han

Örnek 1- Gümüş Akçe/
Osman Gazi/ölümü
H.724/1324/13.16 mm 0.72 gr.

Örnek 2- Gümüş Akçe/Orhan
Gazi/724 H./ 1326-27)
7/18 mm., 1. gr. (Arka yüzü)
(Yonca Formu)

Örnek 3- Dinar/Kılıç Arslan
IV./646 H./1248-49/
Sivas/23 mm, 2.85 gr
(Yonca Formu)

Örnek 4- Gümüş/İlhanlı Ebu
Said Babadır Han/716-737
H./1316-1335 Sivas/729 H.
1329-30/ (Yonca Formu)



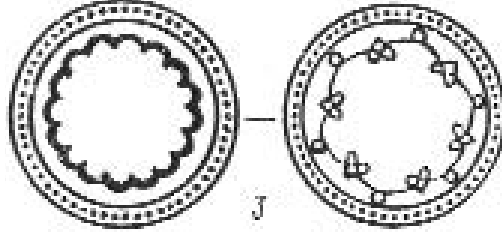
Örnek 5- Menteşoğulları/Gümmüş/Abmed Gazi Han/Balatal/17 mm, 0.80 grb (Yonca Formu)

Örnek 6- Tacikistan 13. yüzyıl sikkesi

Örnek 7- Gümüş Akça/Orhan Gazi/13.16 mm, 3.gr. (gül yaprağı)

Altta

Örnek 8- Dirhem/Keyhüsrev 111. Madenşebir (Erzincan)/670 H/ 1271-2, 22 mm, 3. gr (altı dilimli gül yaprağı)



Dönemi sikkelerinde, Turakinde, Tifliste, İlhanlıda Mardin, Tebriz, Bağdad, Konya ve Alaiye darphanelerinde basılan bu sikkeler, Osmanlılarada ilham vermiş olmalıdır. Bu kare formu Orta Asya'da basılan sikkelerde en çok kullanılan kompozisyonlar içinde yer almaktadır.

Kare formunun gelişi güzel seçilmediği düşünülmektedir. Çünkü İran budunlarında, İskitlerde dünyanın şeklinin kare olduğu inancının bin yılı aşkın bir süredir devam ettiğini gene Yakut Türklerinin "Dört Köşeli Bir Dünyaya" inandıklarını Türkbilimciler yazmaktadırlar⁴. Pekçok bilim adamı, F. Köprülü, R. Arat, S. Çağatay, W. Eberhard, A.Von Cabain ve diğerleri, 1931 yılından beri yaptıkları çalışmalarında, eski Orta Asya Kültüründe, karenin oturulan yer, simgesel dilde ise Kent veya Yurt anlamına geldiğini saptamışlardır⁵.

"Dünyanın Dört Bucak" deyiminin de buradan kaynaklandığı aklı gelmektedir.

Osmanlılarda ayrıca, inci dizili ve düz daire bordürün birlikte görüldüğü form ise (Örnek 15) hemen hemen bütün medeniyetlerde kullanılan en yaygın şekillerden biridir. Osmanlılar daha sonraki sikkelerinde bu kompozisyonu çok fazla kullanmışlardır. Birbirlerine paralel bu daire formlu sikkeler Selçuklularda görülmesine rağmen, daha ziyade İslam Ülkelerinde Emevilerde, Abbasilerde, Fatimilerde çeşitli sayıda dairelerle birlikte dizayn edilmişlerdir.

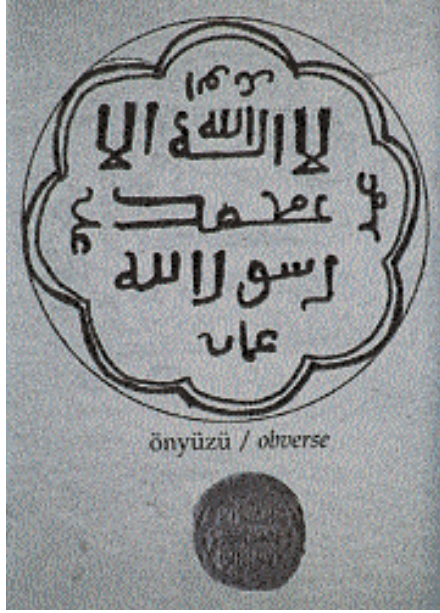
Hem Düz Daire, hemde İnci Dizili Daire Bordürlü sikkelerde gördüğümüz bu form, gelişi güzel bir süsleme unsuru mu, yoksa mitolojik veya kosmik bir

anlam taşıyormu sorusunu aklı getirebilir. Özellikle Fatimi ve Eyyubi sikkelerinde hakim olan bu daireler, Orta Çağ filozoflarının sık sık ortaya koyduğu evren birliğinin en ideal ifadesi, zaman içinde zamansızlığın yani sonsuzluğun oluşumunu anlatma daireleri düşündürebilir⁶.

Ortaçağ filozofları, Platon, Aristo ve İslam düşünürleri insan varlığının iç dünya ile dış dünya algılanma safhalarını konsantrik dairelere bağlamışlardır. Bu iççe daireler imgesi dünya etrafında dönen gezegenlerin çizdiği bir çember düşüncesinden kaynaklanmaktadır. Mısırlı Ptotemeus'un astromisinde ortaya koyduğu bu düşünce hala geçerliliğini korumaktadır⁷.

Osmanlılar Kuruluş Dönemlerinde, Selçuklu sikkelerinde rastlamadığımız, iki değişik formda sikke kestirmişlerdir. Bu formlar Dilimli Üçgen ve Dilimli Kare formlarıdır. Dilimli Üçgen ve Dilimli Kare formunun, özellikle İlhanlı paralarında çok fazla kullanıldığı görülmektedir. (Örnek 17,18) Beyliklercede benimsenmiş olan bu form, Eratnaoğullarında (Örnek 19) Germiyanogullarında (Örnek 20) İsfendiyarogullarında, Kadı Burhaneddin Hükümeti sikkelerinde de karşımıza çıkmaktadır.

Sikkeler bir medeniyetin sanat dallarından birini oluşturmuştur. Dolayısıyla o medeniyette kullanılan sanat öğeleri sikkelerde görüldüğü gibi, hem mimaride hemde el sanatlarında değişik malzemelerde aynı veya çok az nüans farklarıyla işlevlerini sürdürmüşlerdir. Sikkelerde gördüğümüz dilimli kare formu mimaride kullanılan bir süs unsurudur. Bu formun en güzel örnek-



lerini, ilk müslüman Türk Devleti olan karahanlılardan günümüze kadar gelebilen Safid-Bülend kışlağı yakınlarındaki Şah Fazıl Türbesinde görmekteyiz. (Örnek 21) 12. yüzyıla ait olabileceği görüşünde olunan Şah Fazıl Türbesi süslemeleri alçı olarak duvarlara yapılmış, rozet biçimindeki bu motiflerin içlerinde geometrik desenler yer almıştır. Ortadaki süslemeler kufi yazılarla çevrelenmiştir⁸.

Karahanlı mimarisinde gördüğümüz bu form, nasıl Eyyubilerde, Beyliklerde ve Osmanlı sikkelerinde yer alıyor sorusunu da beraberinde getirmektedir.

İslamiyeti kabul etmeleriyle birlikte, büyük kitleler halinde güneybatıya inen Türk toplulukları, gittikleri ülkelerin kültür ve sanatlarından etkilendikleri gibi kendi özgün sanatlarında da bu bölgelere yaymışlardır. Böylece Anadolu Ortaçağ sanatının belirleyicisi olarak Türk-İslam sanatı kavramı şekillenmiştir⁹.

Karahanlı Türk-İslam Kültürünü batıya taşıyanlar ise Selçuklulardır. 11 ve 12. yüzyıllarda Gaznelilerin, Karahanlıların ve Büyük Selçukluların mimari ve süsleme öğeleri, Anadoluya taşınarak yeni sentezlere ulaşmıştır. Kökenini Orta Asya'da gördüğümüz pekçok sanat öğesi, Türklerle İran'a, İran üzerin-



den Anadolu'ya taşınarak yeni yaratıcılıklarla özgün ve zengin halini almıştır.

İlhanlı, Beylikler ve Osmanlı sikkelerinde gördüğümüz dilimli kare ve dilimli üçgen formlarının darp merkezleri özellikle Doğu Anadolu ve Güney Doğu bölgeleridir. İlhanlılarda çok zengin bir biçimde kullanılan bu formlar, Osmanlı öncesi sanatının hazırlayıcısıdır. İlhanlıların Anadolu'daki hakimiyeti yalnızca Osmanlılara değil aynı zamanda bu bölgelerde kurulan Beyliklerin sanatlarında da zemin teşkil etmiştir. Osmanlılar, kültür birikimleri ve ekonomik güçleri yanısıra çağdaş düzeyi olan Selçukluların örnek almış, geliştirmiş ve İmparatorluğa dönüştürmüşlerdir.

Osmanlıların kuruluş dönemi sikkelerinde, I. Murad, I. Bayazıt adına kesilen örneklerde, düz veya inci dizili daire bordürlerin içlerinde, Selçuklarda gördüğümüz, rumi ve palmet motiflerinin yerini, tekli, ikili veya üçlü düz bölme çizgiler almıştır. (Örnek 23,24)

Solda
Örnek 9- Gümüş/ Süleyman Han/ 740-747 H./1339-1346/ (gül yaprağı)

Örnek 10- Mısır Eyyubileri/Gümüş/El-Adil Seyf el-Din Ebu Bekir/ Dımaşk/ 20 mm., 3 gr. (gül yaprağı)

Örnek 11- Dımaşk Eyyubileri/Gümüş/El-Efdal Nûal-Din Ali/Dımaşk/592/H./ 1193/21 mm., 2.80 gr. (gül yaprağı)



Örnek 12- Yemen Eyyübile-ri/El-Nâsır Eyyûbi/Gümüş/Ta'izz, /606 H 1209 /10 /21 mm., 2.gr (Gül yaprağı)

Örnek 13- Karasioğullarından Beylerbeyi Çelebi/Bakır/ 14 y.y. ikinci yarısı/ 18 mm., 2.82 gr. (Osmanlı himayesinde darbettirilmiştir) (Gül Yaprağı)

Örnek 14- Gümüş Akçe/Orhan Gazi/727H/1326-27/18 mm., 1.gr (Kare formu)

Örnek 15- Gümüş Akçe/Orhan Gazi/Bursa/ 15.17 mm, 1.20 gr. (İnci dizili ve düz daire bordürlü form)

Örnek 16- Gümüş Akçe/Orhan Gazi/Bursa/ 15.17 mm., 1.20 gr. (Üç dilimli üçgen)

Örnek 17- İlhanlı Gümüşü/Ebu Said Babadır Han/ (716-737 H)/1316-1335/ Bayburd/727 H/1325-26) (4 dilimli kare formu)

Örnek 18- İlhanlı Gümüşü/Ebu Said Babadır Han/ 723-728 H/ 1321/1326) (Dört dilimli kare formu)

Bu çizgiler daha sonraları, kartuşlara, ortadan boğumlu elips çizgilere, dönüşerek sikkelerde süsleme görevini üstleneceklerdir.

Netice olarak, İlk Dönem Osmanlı sikkelerinde gördüğümüz formlar, Anadolu'da oluşan sanat ve kültürlerin tesiriyle meydana gelmiştir. Bu sanatlar ise Asya Kökenli katılımlar, Anadolu'nun kendi ögesi, İslam kültürleri ile vucud bulmuş bir sentezdir. Anadolu'yu İstila eden Moğol ve İlhanlı, Beylikler, Ortaçağın İnanç ve düşünce sistemleri, daha önce Anadolu'da var olan medeniyetler Osmanlı sikkelerine hazırlık olmuştur. Ancak Ortaçağın bol figürlü süsleme öğeleri sadeleşmiş, kaybolan bu figürlerin boşluğunu ise geometrik formlar ve bitkisel bezemeler doldurmuştur.

Birbirini etkileyen medeniyetlerin sanat dallarında görülen her süsleme sikkelerde de aynen uygulanmıştır.



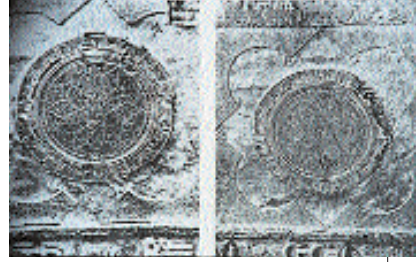
arkayüzü / reverse



önyüzü / obverse

KAYNAKÇA

- AKDAĞ, Mustafa. "Osmanlı İmparatorluğunun Kuruluş ve İnkışafı Devrinde Türkiye'nin İktisadi Vaziyeti, Belleten XIII/51, Ankara, 1949.
- ARTUK, İbrahim. Sikke, İslam Ansiklopedisi, Cilt 10, İst. 1966.
- ARTUK, Cevriye, Numismatik İlmî, Çalışanları, Faydaları, ve Numismatik Koleksiyoncular, v. Milli Selçuklu Kültür ve Medeniyeti Seminer Bildirileri, Konya, 1995.
- AYKUT, Nezibi: "Cimrinin Sikkeleri" Belleten, C.LIII, Ankara, 1988, 475.
- ARTUK, İbrahim ve Cevriye, İstanbul Arkeoloji Müzeleri Teşbirdeki İslami Sikkeler Kataloğu, Cilt 11, İst. 1974.
- Osmanlı İmparatorluğu Zamanındaki Darphanelere Genel Bir Bakı, 1. Uluslararası Türk İslam ve Teknoloji Tarih Kongresi, İ.T.Ü. 1981.
- Artukoğulları Sikkeleri, Sümer Kitapevi, İst. 1983.
- Fatihin Sikke ve Madalyaları, İst. 1946.
- ATAK, Erdoğan, Antik Grek Sikkeleri, İst. 1999.
- AYKUT, Tuncay, Moğol ve İlhanlı Para Tarihi, Ak Akçe, Yayı ve Kredi Bankası Kültür Yayınları, İst. 1992.
- BUTAK, Bezzat, XI, XII, XIII, Yüzyıllarda Resimli Türk Paraları, Türk Tarih Kurumu, Ankara. 1947.



CEZZAR, Mustafa, *Anadolu Öncesi Türklerde Şehir ve Mimarlık*, İş Bankası Yayınları, İstanbul, 1977

DANIŞMAN, Zubiri, *Osmanlı İmparatorluğu Taribi*, İst. 1956.

DEMİRİZ, Yıldız, *Osmanlı Mimarisinde Süsleme 1. Erken Devir (1300-1453)* Kültür Bakanlığı Yayınları, İst. 1979.

DİYARBEKİRLİ, Nejad, *Hun Sanatı*, M.E.B. Yayınları, İst. 1972.

DÖLEN, Emre, *Darphane*, İstanbul Ansiklopedisi, Cilt 11, İst. 1994.

JOHNSON, Brian, *Saltanatın İki Yüzü, Yazı ve Tuğra Yapı ve Kredi Bankası Kültür Yayınları*, İst. 1994

KÜRKMAN, Garo, *Osmanlılarda Ölçü ve Tartılar, Türk ve İslam Eserleri Müzesi*, İst. 1994.

Mülayim, Selçuk, *Değişimin Tanıkları*, Kaktüs Yayınları, İst. 1999.

ÖGEL, Babaeddin, *Türk Kültür Taribi*, Türk Tarih Kurumu, Ankara, 1994.

ÖGEL, Semra, *Ortaçağ Çerçevesinde Anadolu Selçuklu Sanatı, Malazgirt Armağanı*, Türk Tarih Kurumu, Ankara, 1993.

- *Anadolu Selçuklu Sanatı, Ortamı*, IX. Türk Tarih Kongresi, Türk Tarih Kurumu, Ankara, 1984, SÜSLÜ, Özden, *Tasvirlerine Göre Anadolu Selçuklu Kıyafetleri*, Atatürk Kültür Merkezi, Ankara, 1989.

ÖNEY, Gönül "Anadolu Selçuklu Mimarisinde Süsleme ve El Sanatları", İş Bankası Yayını, Ankara, 1978.

PARLAR, Gündegül, "Artuklu Sikkelerinde Figüratif Ögeler, Dümü ve Bugünüyle Harput, Cilt 1 Türkiye Diyanet Vakfı Elazığ Şubesi yayımları, Elazığ, 1998.

- *Anadolu Selçuklu Sikkelerinde Figüratif Ögeler*, Gazi Üniversitesi, Fen-Edebiyat Fakültesi, adına yapılan master tezi, Ankara, 1999 (Basımda)

- "III. Osman'ın Fındık Sikkelerindeki Bitkisel Bezemeler" *Osmanlı, Kültür ve Sanat Cilt 11, Yeni Türkiye Yayınları* Ankara, 1999.

- *Fatih Sultan Mehmed'in Hayvan Figürlü İki Sikkesi*, Osmanlı, Kültür ve Sanat, Cilt 11, Yeni Türkiye Yayınları, Ankara, 1999.

- *Yıldız Kompozisyonlu Anadolu Selçuklu Sikkeleri*, bildirisi *Türk Dünyası Kültür ve Sanat Sempozyumu*, Süleyman Demirel Üniversitesi, Isparta, 2000. (Basımda)

- "Anadolu Selçuklu Sikkelerinde Görülen Altı Dilimli Gül Yaprığı Kompozisyonu" bildirisi. *Antalya İl Kültür Müdürlüğü ve Suna İnan Kıraç Akdeniz Medeniyetleri Araştırma Enstitüsü Sempozyumu*, Antalya, 2000 (Basımda)

- *Anadolu Selçuklu Sikkelerinde Kompozisyonlar*, bildirisi, IV. Ortaçağ ve Türk Dönemi Kazıları ve Araştırmaları Sempozyumu, Yüzcüncü Yıl Üniversitesi, Van Gölü Çevresi Taribi Eserleri, Araştırma Merkezi, Van 2000 (Basımda)

SAHİLLİOĞLU-Halil, *Darphane*, İslam Ansiklopedisi, Cilt 8, İst. 1993.

- Akçe, *İslam Ansiklopedisi*, Cilt 2, İst. 1989.

SPENGLER, William Fand Wayne G. Sayles, *Turkoman Figural Bronze, Jiin And Their İconography*, Lodi Viscosin Clio's Cabinet, 1992.

ŞEVKET, Pamuk, *Ak Akçe Moğol ve İlhanlı Sikkeleri*, Yapı ve Kredi Bankası Kültür Yayınları, İst. 1992.

TEKÇE, Fuat: *Pazırık Kültür Bakanlığı*. Ankara, 1993, 96.

TEKİN, Oğuz, *Aes Rude'den Denarius'a Roma Sikkeleri*, *Sanat Taribi Araştırmaları Dergisi*, Sayı 2 İst. 1988.

THEMA LAROUSSE, *Ebl-i Hiref*, c. 6, İst. 1994.

TAYLOR, M. Bernus, *Soliman le Magnifique*, Paris, 1990.

YAPI VE KREDİ Bankası YAYINLARI, *Doğu-Batı Arası Bir Gök Kuşağı*, İst. 1992.

Asya'dan Anadolu'ya İnin Rüzgar, İstanbul 1994. *Kudret ve Hüner*, İst. 1995.

Akdenizin mor Bin Yılı, İst. 1999.

DİPNOTLAR

1. Gündegül, PARLAR, *Fatih Sultan Mehmed'in Hayvan Figürlü İki Sikkesi*, Osmanlı, Yeni Türkiye Yayınları, Ankara 1999, Cilt 11, s.356.

2. Gündegül, PARLAR, III. Osman'ın Fındık Sikkelerindeki Bitkisel Bezemeler, Osmanlı, Yeni Türkiye Yayınları, Ankara 1999, Cilt II, s. 360.

3. Gündegül, PARLAR, *Anadolu Selçuklu Sikkelerinde Görülen Altı Dilimli Gül Yaprığı Kompozisyonu*, 6. Antalya Selçuklu Sempozyumu Bildirisi, Antalya, 2000. (bildiriler basımdadır)

4. Fuat, TEKÇE, *Pazırık, Altaylarda Bir Halının Öyküsü*, Kültür Bakanlığı Yayını, Ankara, 1993, s. 97.

5. Fuat, TEKÇE, a.g.e., Ankara, 1993, s. 97.

6. Semra, ÖGEL, *Anadolunun Selçuklu Çebresi*, Akbank Yayınları, İstanbul, 1994, s. 96.

7. Semra, ÖGEL, a.g.e. İstanbul 1994, s. 96.

8. Mustafa, CEZZAR, *Anadolu Öncesi Türklerde Şehir ve Mimarlık*, Türkiye İş Bankası yayımları, İstanbul, 1997, s. 139.

9. Selçuk, MÜLAYİM, *Değişimin Tanıkları*, İstanbul, 1999, s. 23.



Örnek 19- Eretnaoğulları Gümüşü/ Alaeddin Eratna/753 H/1352 Erzincan/18 mm., 1.80 gr. (Dört dilimli Kare formu)

Örnek 20- Germiyanogulları Gümüşü/Süleymanşah (752 ?-789? H/ 1361 ?-1387/16.18 mm., 1.11 gr. (Dört dilimli Kare formu)

Örnek 21- Karabanlı Şah Fazıl Türbesi alçı duvar panoları, Safid Büleld Kışlağı yöresi, (Dört dilimli Kare Form süsleme, içlerinde geometrik düzenlemeler ve altı kollu yıldızlar (Mübr-ü Süleymanlar) yer almaktadır.

Örnek 22- Gümüş Akçe/ Bayezid 1/ 792 H/1389/14 mm., 1.15 gr. (Tek çizgili süslemeli)

Örnek 23- Bakır Mangır/Bayezid 1.22 mm., 4.55 gr (üç çizgili süslemeli)