



EYÜP'TEKİ BAZI CAMİ VE TÜRBELERİN TAMİRİYLE İLGİLİ ARŞİV BELGELERİ HAKKINDA GÖRÜŞLER



Prof. Dr. HAKKI ÖNKAL - Doç. Dr. AYŞE ÜSTÜN



1944 yılında Konya'da doğdu. İlk, orta ve yüksek tahsilini aynı şehirde tamamladıktan sonra 1966 yılında öğretmen olarak Bursa'da görevlendirildi. 1969 yılında S.Ü. İlahiyat Fakültesine asistan seçildi. 1973'de A.Ü. İslâmi İlimler Fakültesine asistan olarak atandı. 1977'de doktor, 1983 yılında doçent 1989 yılında profesör oldu. 1981-1982 yıllarında bir yıl Paris'te bulundu.
1999 yılı Şubatında D.E.Ü. İlahiyat Fakültesi dekanlığına atandı. Halen bu görevi yürütmekte olan ÖNKAL, Anadolu Selçuklu ve Osmanlı dönemi türbelerine ait kitaplar ve çok sayıda makale yayımladı.
Evlü ve iki çocuk babasıdır.



1956'da Isparta-Sütçüler'de doğdu. 1977'de İstanbul Üniversitesi Edebiyat Fakültesi Tarih Bölümü'nü bitirdi. Öğrenciliği sırasında İst. Kubbealtı Kültür ve Sanat Vakfı nakışhânesi'nde Yrd. Doç. İnci A. BİROL ve Doç. Dr. Çiçek DERMAN nezaretinde verilen Tezhib kurslarına devam ederek, 1986'da adı geçen Nakışhânedan icazet almıştır.
Dokuz Eylül Üni. Sos. Bil. Ens. Gel. Türk El San. Tezhib Anasanat Dalı'nda Yüksek Lisans yaptıktan sonra, Konya Selçuk Üni. Sos. Bil. Ens. Gel. Türk El San. Tezhib Anasanat Dalı'ndan Sanatta Yeterlik ünvanı aldı. Ayrıca Dokuz Eylül Üni. Sos. Bil. Ens. İslâm Tarihi ve Sanatları Bölümü'nde Doktora yaptı. 1996 yılında Dokuz Eylül Üni. Güz. San. Fak. de Tezhib Sanatı Dalı'nda Doçent oldu. Halen Sakarya Üniversitesi Güz. San. Fak. Gel. Türk El San. Böl. Bşk. olarak görev yapmaktadır. Çeşitli sergiler açmış olup yayımlanmış makaleleri bulunmaktadır.

Tarih, müessese tarihi, maliye, toplumbilim ve mimarlık ile ilgili çok zengin bilgilerin kaynağı olabilecek arşiv belgelerine ulaşmak hem hâlâ çok zordur hem de tesadüflere bağlıdır. Bugün birçok gayrete rağmen, arşiv belgelerimizin büyük çoğunluğu tasnif edilememiştir. Bu bakımdan ulaşılabilen bazı belgeler çerçevesinde değerlendirmeler yapılabileceği izahıta varedir. Bu belgeler arasında, meselâ hem Osmanlıca hem Fransızca olarak hazırlanmış D'Aranco'nun Ayasofya Camii ile ilgili raporu gibi ilgi çeken, ayrıntılı mimari ve restorasyonla alâkalı belgelere de rastlanabilmektedir. 22 Kasım 1894 tarihli bu belgede, D'Aranco, dahil bulunmadığı halde kendi adının da kaydedildiği İl Komisyonu raporundaki keşif tutanağının yetersiz olduğunu ve incelemenin istenen nitelikten uzak bulunduğunu belirterek yapının önemini vurgulamakta ve son depremin her ne kadar hafif bir hasarı olmuşsa da, bunun eski ve tehlikeli yaraların tekrar açılmasına neden olduğu üzerinde durmaktadır. Ayrıca, büyük kubbenin fazlasıyla şekil değiştirdiğini, cephesindeki duvarların oturduğunu ve buna bağlı olarak desteklerin basması sebebiyle giriş tarafındaki yarım kubbenin hem yerinden oynadığını hem de çatladığını rapor etmiştir. D'Aranco, büyük kubbenin şekil değiştirmesinin bir diğer âmininin tahta ile yapılmış bir çatının ağırlığı altında kalması olduğunu belirtmekte ve hemen yapılması gerekli hususlar sıralanmaktadır. Bu belge bize, günümüzde de rastlandığı şekliyle, az masrafla günü kurtarma çabasının o gün de mevcut olduğunu, restorasyonlarda öncelikle nelere dikkât edilmesi gerektiğini bir bakıma restorasyon ilkelere göstermektedir.

19 Safer 1312 tarihli ve yine bir komisyon tarafından hazırlanan Dolmabahçe ve Ortaköy camilerinin onarımları ile ilgili belgede, dikkat çekici hususlara yer verilmiştir. Evkaf Nezaretine gönderilen tezkerede, zikrolunan camilerin onarımında görevlendirilecek

kişilerin namuslu ve dürüst kişiler olmasına dikkat edilmesi, bunlara doğrulukla hizmet edeceklerine dâir yemin ettirilmesi ve bu tarzda hizmet ettikleri takdirde kendilerinin mükâfatlandırılmalarının da bilhassa belirtilmesi istendiği Evkâf Nazırı tarafından belirtilmektedir. Belki de bu tenbih, camilerin onarımlarından sonra kısa aralıklarla yine tamire muhtaç duruma düşmelerinin ortaya çıkardığı zarurî bir uyardır.

Aynı belgede Ortaköy Camiinin iç sıvaları kazıtılarak keşif yapılmasının, duvarlardaki yarıklar ve çatlakların içten ve dıştan demir bağlama yapılarak onarılmasının çırallı kama ve çimento ile çatlakların sıkıştırılıp doldurulmasının gerektiği bildirilmektedir.

5 Cemaziyelahir 1278 tarihli bir belge, kaza sonucu hayatını kaybeden iki işçinin yakınlarına kucak açıldığını ve bir bakıma bunların vereselerinin sosyal sigorta kapsamına alındıklarını ortaya koymaktadır. Dolmabahçe Camiinin tamiri sırasında düşüp vefat eden Taşçı İbrahim ile Hammal Mehmed'in dokuz kişiden oluşan vereselerinin herbirine 25 kuruş maaş tahsis edildiği görülmektedir. Bu birkaç örnek dahi, arşiv belgelerinin çok değişik hususlarda bizleri aydınlatacak bilgiler ihtiva ettiklerini bir kez daha ortaya koymaktadır.

Genelde İstanbul, özelde Eyüp Camii ve Türbelerinin onarımlarıyla ilgili belgeler değerlendirildiğinde ne gibi özellikler tesbit edilebilir? Dikkatimizi çeken yönleriyle bunları şu şekilde sıralayabiliriz:

1. BÜROKRATİK PROSEDÜR

Taşradaki cami ve türbelerin onarımı sözkonusu olduğunda, vakfın mütevellisi veya bazı hallerde cemaat, mahkemeye başvurarak tamir talebinde bulunmakta ve bu bir ilâmla Dersaadet'e intikal ettirilmektedir. Merkez-i hükümet, ilâmı inceledikten sonra, öngörülenin dışında herhangi bir işlem yapılması ikazını da hâvi izni vermektedir.

Merkezdeki yapıların onarımı için takip edilmesi gereken yol ise, son dönemlerdeki mevzuat değişikliklerine

bağlı olarak farklılıklar göstermektedir. Genel olarak, evkaf nâzırı, onarım ihtiyacını ilgili vakfa bildirmekte, vakıf da Evkaf Nezâretine bu onarım ihtiyacını duyurmaktadır. Bu sırada, şehremane-tinde kurulan heyet-i fenniye, onarımı istenen yapıyla ilgili olarak keşif yaparak keşif defterini hazırlamakta ve tahmini masrafı belirlemektedir. Evkaf Nezâreti, bu keşif defteri ile birlikte konuyu Şûra-yı Devlete havale etmektedir. Konu ile ilgili olarak hazırlanan mazbata, doğrudan doğruya umumî heyete ait olabileceği gibi, onun alt daireleri olan Dahiliye veya Mâliye dairelerine de ait olabilir. Şûra-yı Deletce alınan karar keşif defteriyle birlikte Sadaret makamına gönderilmekte oradan da serkâtibe, dolayısıyla padişaha arz olunmaktadır. Padişah, tezkereyi inceledikten sonra iradesini yine serkâtip yoluyla Sadarete bildirmekte ve böylece prosedür tamamlanmaktadır.

Bu işlemlerin seri bir şekilde yapıldığı ve Evkaf Nezâretine iletilen bir talebin takriben bir ay içinde padişahın iradesinin Sadarete gönderildiği görülmektedir. Meselâ, Eyüp'teki Es'ad Ağa (Çelebi) Camii ile ilgili Evkaf Nezâretinin 19 Cemaziyel 1314 / 26 Ekim 1896 tarihli takriri, Şûra-yı Devlet Dahiliye Dairesince 5 Cemaziyelâhir 1314'de sonuçlandırılmış, Sadaret makamı 23 Cemaziyelâhir, Ser-kitabet de 25 Cemaziyelâhir 1314'de işlemleri tamamlamışlardır. Böylece işlemin 37 günde tamamlandığı anlaşılmaktadır. Sultana sunulmak üzere Ser-kitabete gelen evrakın genellikle bir günde en geç üç günde sonuçlandırıldığı görülmektedir. Bu da en üst makamın dahi bürokratik işlemlerin çok seri yürümesi hususunda büyük bir titizlik gösterdiğinin bir kanıtı olarak değerlendirilebilir.

2. ONARIM MAHALLERİ

Deprem, yangın, şiddetli rüzgâr ve fırtına ve yıldırım düşmesi gibi nedenlere bağlı hasarlar ile zamanın husule getirdiği harabiyet sonrasında onarımı gereken yapıların çok değişik mahallerinin tamir gördüğü belgelerin incelenmesinden anlaşılmaktadır. Bunlar, burada, sayılamayacak kadar çoktur. Bunun-

la beraber, dış ve iç aksamda en çok onarılan mahalleri kısaca hatırlatmak yerinde olacaktır. Bunların başında minare ve minare külâhlarının onarımı gelmektedir. İncelenen 150 civarındaki belgeden yirmikişi 28 cami minaresinin onarımı ile alâkalı bulunmaktadır. Bunu kubbe ve diğer aksamın kurşun kaplamalarının yenilenmesi takip etmektedir. Belgelerdeki yoğunluk dikkâte alındığında kubbe ve külâh gibi elemanların kurşun kaplamalarının sıklıkla onarıldığı ve devamlı bir bakımın gerektiği görülmektedir. Diğer taraftan su yolları ile muslukların da en çok tamir gören unsurlar oldukları dikkâti çekmektedir. Mahfillerden döşeme taşlarına, korkuluklardan derz, hatıl tamirine kadar değişik yerlerle ilgili onarımların yanısıra kandil ve şamdanlar, lambalar, hasır, perde ve minderler, türbelerdeki merkadlerin kalensöve ve destarları onarılan veya yenilenen nesnelere arasında yer alır. Meselâ 1225 tarihli bir belgede Eyüp Sultan Camiinin şamdan, kandiller ve askısı ile binaların levazimatının onarıldığı ve bunlarla birlikte diğer harcamaların toplamının 1478 kuruşa baliğ olduğu belirtilmektedir.

3. MALZEME

İnşacılıkta, bir kısmı bugün de kullanılan pekçok malzeme adı, belgelerde çeşitli vesilelerle sık sık zikredilmektedir. Bunlar arasında, horasanlı kettanlı harç, melez harç, alçılı harç gibi harç nevelerini; şeşhane tuğlası, çarşı tuğlası, parça tuğla, minare tuğlası gibi tuğla çeşitlerini; meşe, kara sığır ağacı, ihlamur, mertekli çam tahtası, sarı ot tahtası, sal kalas, battal kereste gibi ahşap malzeme çeşitlerini; kurşun levha, kurşun zivana, kurşun kenet, zincirli demir askı, lâme demiri, dökme raht, ahen, nuhas gibi değişik madeni malzemeyi; elvan boya, aşı boyası sıvacıkâri boya, sülügen boya, isfidaç, frengi altun, yaldız gibi süs malzemelerini buluruz. Bu bilgileri hâvi belgeler ile, geçen yüzyıllarda onarımlarda kullanılan malzeme çeşitlerini, bunların adlarını, miktarlarını ve bu arada onarım sırasında onarımı

gerçekleştirmekte kullanılacak âlet, edevâtı hatta bunları dikkâte alarak uygulama tekniklerini ve nihayet malzemelerin birim ve toplam fiyatlarını tesbit etmek mümkün olabilmektedir. Bu malzemelerin özellikleri hakkında bilgilerimizi arttırdıkça, yapıları aslı hususiyetlerine göre onarma ve restore etme imkânlarının da elde edilebileceği düşünebilir.

4. ONARIMLARDA GÖREV

ALAN MESLEK ERBABI

Arşiv belgelerinin tetkiki, yapıların onarımında görev alan çalışanları iki ana gruba ayırmamıza imkân vermektedir. Bunların ilkinin yönetici ve teknik ekip yani kadı, şehremini, mütevellî, bina emini, müteahhit ve kâtipler ile ser-mimar, hassa mimarı, hassa mimarı hulefası (kalfaları) ve keşif komisyonu üyeleri, mühendisler oluşturmaktadır. İkinci grubu ise zenaatkârlar ve işçiler oluşturmaktadır. Belgelerde en çok zikredilenler, neccarân, rençberân, hammâlân, dülgerler, tulumbacılar, badanacılar dır. Bu arada nakkaş ve yaldızcı gibi daha kalifiye elemanların da zikredildiklerini belirtelim.

Bu işçi ve ustalardan müslim veya gayr-i müslim olmalarına bakılmaksızın mevcut elemanlara ve ihtiyaca göre görev verildiği anlaşılmaktadır. Belgelerin incelenmesi, bize 1100'lü yani XVII. yüzyılın sonları ile XVIII. yüzyıl sonlarına kadar bu işçi ve ustaların çoğunun müslüman olduklarını buna karşılık 1200'lü yıllarda ise daha çok gayr-i müslimlerin görevlendirildiklerini göstermektedir. Diğer taraftan imar ve onarımlar için Avrupa'dan gelen veya devletin davet edip görevlendirdiği mühendis ve mimar adlarına da özellikle 1200'lü yılların ikinci yarısında daha sık rastlanmaktadır.

5. PARA BİRİMİ VE

ÖDEMELER

Osmanlı devletinin yaklaşık son iki yüz yıllık dönemini kapsayan belgelerde para birimi olarak akçe, para, kuruş, esed-i kuruş, kîse, zolota, mecidî ve

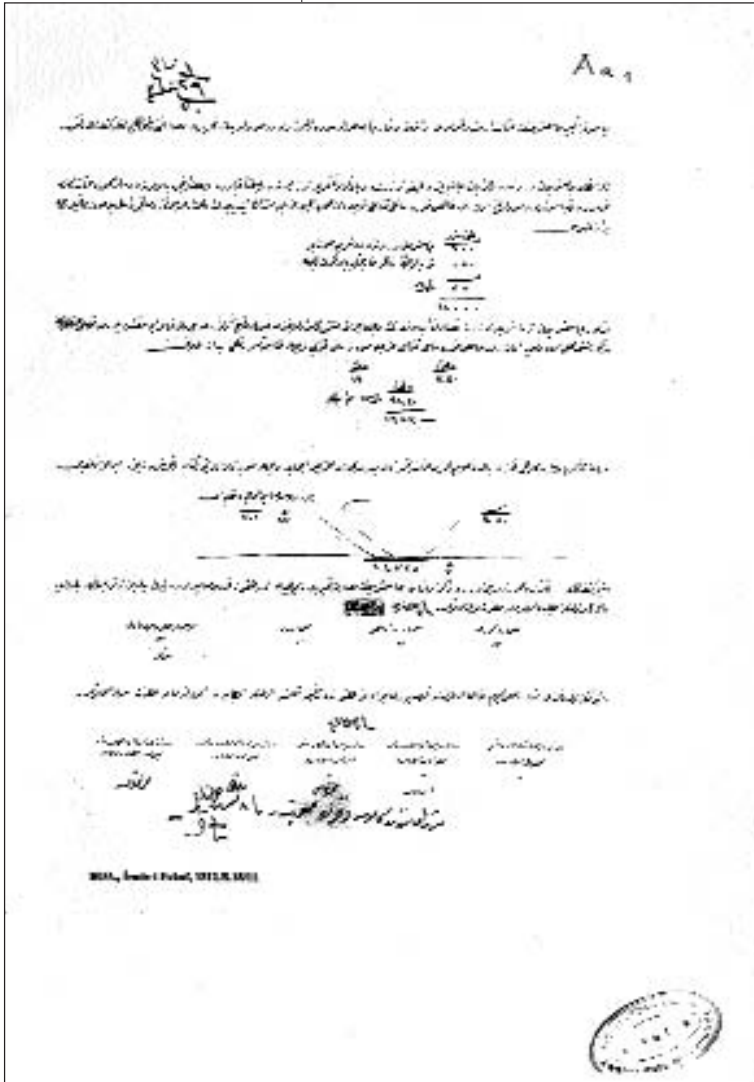
sim-i mecidî ifadeleri kullanılmıştır. Ödemelerin bu değişik para birimleri ile yapıldığı ve para olarak değerlendirilmesinin ağırlık, uzunluk, hacim veya hizmete bağlı olarak tesbit edildiği belgelerin ifade tarzından anlaşılmaktadır. Buna göre değerler, beheri, kıtaat adedi, kıyyesi, kantarı, yükü gibi birimlere göre belirleniyordu. Onarımların masraf toplamı, mecredi üzerinden hesaplanıp kuruş karşılığı olarak ifade edilmiştir. Bulunan yekûn daima yazı ile verilmiştir. Belgelerin incelenmesinde, Fatih, Atık Ali Paşa (Çemberlitaş) ve Hamidiye (Büyükada) camileri dışındaki diğer yapıların tamamında yapılacak masrafın mecredi yirmi kuruştan değil, ondokuz kuruştan hesap edilmesi ve ödemenin buna göre yapılması iradesi görülür. Böylece, bir bakıma onarımı ihale edilen yapının masraf toplamında iskonto yapıldığını söylemek mümkündür. Diğer taraftan, belgelerde kaide-i tasarrufa riayet isteği ile tahmini masraf bedelinin altında harcama yapılması temennisi dile getirilir.

Onarılan yapının masrafının, kendi vakıflarına kaydedilmek üzere Evkaf Bütçesi Tamirat tertibinden ödenmesi özellikle belirtilmektedir. Eğer vakfın onarım masrafını ödeme gücü yoksa, o takdirde Maliye veya Nafia Hazinesinden karşılanacağı bildirilmektedir.

Çalışanların ücreti, işçi sınıfları için belirlenen değerler üzerinde ödeniyordu. Bunlar, ücret-i amele-i neccarân, ücret-i amele-i sıvacıyan, ücret-i amele-i camcıyan, ücret-i amele-i nakkaş veya bazen yevmiye-i neccarân, yevmiye-i minareci, yevmiye-i kalfa şeklinde ifade ediliyordu.

6. ONARIM YOĞUNLUĞU

Cami ve türbelerin onarımları ile ilgili evkaf defterleri ile belgelerin tanzim tarihleri dikkâte alındığında XIX. yüzyılda onarımların yoğunluk kazandığı kolaylıkla gözlenebilmektedir. Özellikle sözkonusu yüzyılın son on yılında onarımla ilgili belge sayısının 74'ü bulması, bu dönemde yapıların onarımına önem verildiğinin bir göstergesi olabileceği gibi aynı yapıların



birkaç yıl arıyla onarılması nedeniyle onarımların kalitesinin yeterli olmadığı bir işareti olarak da kabul edilebilir. Sultan Abdülmecid, Sultan Abdülaziz ve Sultan II. Abdülhamid dönemleri inşa faaliyetleri kadar onarımların da yoğunlaştığı bir dönem olma özelliğini kazanmaktadır. Dikkâti çeken diğer bir husus onarılan yapıların çoğunluğunu daha eski dönem yapıları değil XVIII. ve XIX. yüzyıl yapıları teşkil eder. Bu da yukarıda değindiğimiz onarım kalitesizliğinin yanısıra yeni yapıların kalitesinin yetersiz olduğuna bir işaret olarak kabul edilebilir.

Sonuç olarak, genelde İstanbul, özelde Eyüp'teki Şah Sultan, Zal Mahmud paşa, Eyüp, Esad Çelebi camileri

ile Sokullu Mehmed Paşa, Eyüp Sultan, Şah Sultan ve Nakkaş Hasan Paşa türbelerini kapsayan tamir belgeleri onarım faaliyetleri ile ilgili olarak yazışma usulü, onarılacak iç ve dış aksam mahalleri, inşa ve süsleme malzemeleri, usta ve işçiler, ödemeler ve nihayet onarım yoğunluğu gibi çok değişik hususlarda bilgi edinmemize imkân sağlamaktadır. Bunların maliye, muhasebe ve mühimme defterlerinden de takibi çok daha yararlı bilgilere ve böylece yapılarımızın geçmişte yaşadığı onarım maceralarını takibe imkân sağlayacaktır.

EKLER

Belgelerden bazılarının fotokopileri ile latin harfleri ile okunuşları ekte sunulmuştur.

AYASOFYA CÂMİİ, 1312 TÂRİHLİ BELGE:

Ayasofya-i Kebîr Câmî-i Şerîfî'nin hareket-i arzdan dolayı dâhilden ve hâricen bazı fersûde olmuş olan sıvalarının tecdîdi masârifini nâtik tanzim olunan keş-i evvel defteridir. Zikrolunan câmî-i şerîfin derûnunda ve mihrâbında cânib-i yemininde tabaka üzerinde ve yay kemerler tahatlarıyla üzerlerinde ve ba'zan kubbelerde ve ba'zan pencere bâlâlarında ve sâir mahallinde hareket-i arzdan fersûde ve kabarmış olan sıvalar fesholunarak hâlis horasanlı ketanlı harçla ve ek mahalleri alçılı harçla imtizâc ettirilerek ve hezârfen ma'rifeti ve salıncak vâsıtasıyla sıvanarak kadîmi vechile badana talâsı.

Sathan metro
murabba'

Câmî-i şerîf derûnunda döşeme sûretiyile.

600

150 Türbeler cihetine nâzır hârici
kebîr yay kemerin vechinde.

murabba' 750

fi(fiat) 16

guruş

12.000

Mezkûr câmî-i şerîfin türbe-i şerîf üzerine tesâdüf eden kulenin vechi cüz'î münşak olmuş olduğundan sıvaları

fesholunarak çıralı kamalar ile sıkışdırılarak kumlu çimento harçla mezkûr münşak mahalli imlâ ve tesviye olunarak hâlis horasanlı kettanlı harçla sıvanarak kadîmi vechile taş kesme renkli badana talâsı.

Mihveren	Kadden
murabba'	murabba'
740	3

Sathan	
murabba'	
96,20	fi (fiatı) 17,5 ma'a iskele
guruş	
1683,5	

Sâlifü'z-zikr baş minâre külâhı tahında bir aded som mahallinden hareket etmiş olduğundan mahallinden ihrâcıyla îcâbı vechile tesviye olunarak temur kenâd ve kurşun zıvana ile mahalline vaz'ıyyesi.

semen Yüzde beş hesabıyla hammâliye ve nakliyesi

guruş	para	guruş
350	701	27
	cem'an	
	para guruş	
	14735	

İşbu keşf-i evvel defterinde muharrer olduğu üzere zikrolunan câmi'-i şerîfin masârif-i tâ'miriyyesi resm-i mecîdî on dokuz guruş hesabıyla on dört bin yedi yüz otuz beş guruş yedi paraya bâliğ olmuş olmağla ol bâbda emr ü fermân hazret-i men-lehül-emrindir.

Fî Eylül sene [1] 310

Ser-mi'mâr-ı Hazret-i Şehryârî

Bende	Bende
Mi'mâr Valori	Mi'mâr Daranko
Bende	Bende
Mi'mâr Berit (?)	Mi'mâr Serkîz

İşbu keşf-i evvel defteri müş'ar ü mûmâ-ileyhim kalfalar tarafından komisyon-ı âcizânemiz huzûrunda tedkîk kılınmış olmağla ol bâbda emr ü fermân hazret-i men-lehül-emrindir.

Fî 3 Eylül sene [1] 310

Devâir-i Resmîyye İnşâ'atla Komisyon-ı Me'mûr Meclis-i Mâliye A'zâsından

Bende

Devâir-i Resmîyye İnşâ'atla Komis-

yon-ı Me'mûr Meclis-i Emânet A'zâsından

Bende Andon

Devâir-i Resmîyye İnşâ'atla Komisyon-ı Me'mûr Meclis-i Emânet A'zâsından

Bende Mehmed Kâmil

Devâir-i Resmîyye İnşâ'atla Komisyon-ı Me'mûr Meclis-i Emânet A'zâsından

Bende Mustafa

Devâir-i Resmîyye İnşâ'atla Komisyon-ı Me'mûr Meclis-i Emânet A'zâsından Sermühendis Bende Mehmed Kemâleddin

Şehremânet'inden gelen defterin sûretidir. Fî 8 Teşrîn-i Evvel sene [1] 310

İmza

Mühendis Mösyö Daranko tarafından tanzîm ve huzûr-ı âlî-i cenâb-ı nezâret-penâhilerine takdîm kılınmış olan raporun sûret-i mütercemesidir.

Devletlü Efendim Hazretleri, Ayasofya Câmi'-i Şerîfince vukû'a gelen ba'zı hasâr hakkındaki mütâlâ'âtını beyân etmeden evvel ba'zı ifâdâtda bulunmağa kendimi mecbûr addederim. Nezâret-i Celîleleri tarafından bendelerine i'tâ buyrulan ve zann-ı âcizâneme göre Şehremânet'inde mün'akid komisyon tarafından tanzîm edilen raporda imzâ-yı acîzanemin vaz' edildiğini müşâhade etdim. Hâlbuki ne mezkûr raporu ve ne de bu misillü ehemmiyeti hâ'iz cevâmî'-i şerîfenin keşfine dâ'ir hiçbir rapor vaz'-ı imzâ etmediğimi beyân ile berâber mezkûr komisyon tarafından verilen keşf defterine câmi'-i mezkûr hakkında bi'zzât icrâ eylediğim keşf ve mu'âyeneyi mukâyesse ederek hâsil olan netîcede komisyon-ı mezkûrun câmi'-i şerîfi derece-i matlûbede ve ehemmiyetli bir sûretde mu'âyene eylemediği anlaşılmıştır. Câmi'-i şerîf-i mezkûr âdi bir binâ olmayup pâ-yi taht-ı saltanat-ı seniyyenin ve belki bütün dünyânın en âlî mebânî-i meşhûresindedir. Hattâ şark ve garbın müstefiz olduğu envâr-ı ma'rifet ve medeniyet ve teceddüd-i san'at ve hir-



neler amîk ve mühlîk olduğundan bütün mütâla'âtımı bu husûsa sarf ettim. Uhde-i âcizâneme tevdi' buyrulan işbu me'mûriyyet-i mahsûsa ve mühime muktezâsından olarak efkâr-ı âcizânemi kemâ hiye hakkuhâ beyân edeceğim. Ve bu bâbda kendime itmi'nân-bahş olan efkâr ve mütâla'âtımı hafî tutmak veya tahfif veyâ tağyir etmek bendele-rince ikâ-ı cürm etmek demektir.

Efkâr-ı âcizâneme nazaran Ayasofya Câmi'-i Şerîfi matlûb derecede rasânet ve metânete hâiz değildir. Zîrâ kubbe-i kebîr ziyâdesiyle tağyîr-i şekl etmiş ve cebhesindeki divârların oturmasından ve ol taraftaki desteklerin basmasından câmi'-i şerîfin medhalindeki nîm kubbe hem yerinden oynamış ve hem de çatlamışdır. Bütün binâ mezkûr destekle-rin basmasından muvâzenetini gâ'ib etmiş ve iki tarafta bulunan kemerler in-hitâr taşına kadar çökmüş olduğundan birinci katdaki döşeme taşlarında da haylice inhitât vukû'a gelmiştir. İşbu inhitât hademelerin rivâyetine nazaran geçen otuz sene zarfında vukû' bulmuş-dur.

Kemerlerin müstenid olduğu sütun-ların eğilmesinden kubbenin de müste-nid bulunduğu destekler çatlamış ve kubbenin altındaki yan taraf kemerleri-ni teşkil eden divarlar tağyîr-i şekl ile berâber çatlamışdır. Bu gibi eski hasâ-ratın bir çoğu bî'd-defe'ât siva ve boya ile kapatılmış olması şâyân-ı te'ssüf-dür. Fakat erbâb-ı fen ve tecrübe naza-rında şu hâllerin tehlikeli bulunduğu her zamân manzûr ve mer'ûd'dir. Komis-yon-ı mezkûr eski çatlakları hâl-i tehli-kede görmeyüp siva ve boya ile kapan-masını tensîb ediyor. Kubbenin birçok mahallerindeki kurşunların köhneleşdi-ğini ve sâir bir takım yerlerinde de noksân olduğunu ve buralardan bu gibi mebânî-i cesîmenin bâ'is-i harâbî olan yağmur sularının nüfûz etmekte oldu-ğunu nazar-ı itibâra almamaktadır.

Kubbe-i kebîrin tağyîr-i şekl etmesi-nin diğeri bir sebab-i inhinâsının takrî-ben nısfında ve en zaîf bir noktasında mezkûr kubbe tahta ile yapılmış bir ça-

fet binâ-yı mezkûrdan şa'sa'a-pâş ol-muşdur. Ve mebânî-i sâireden ziyâde mazhar-ı takdîr olan bu binâ-yı âlî ef-kâr-ı beşerin vücûda getirdiği âsâr ve bedâ'iy'in en mükemmel ve en azametli ve en lâtifidir.

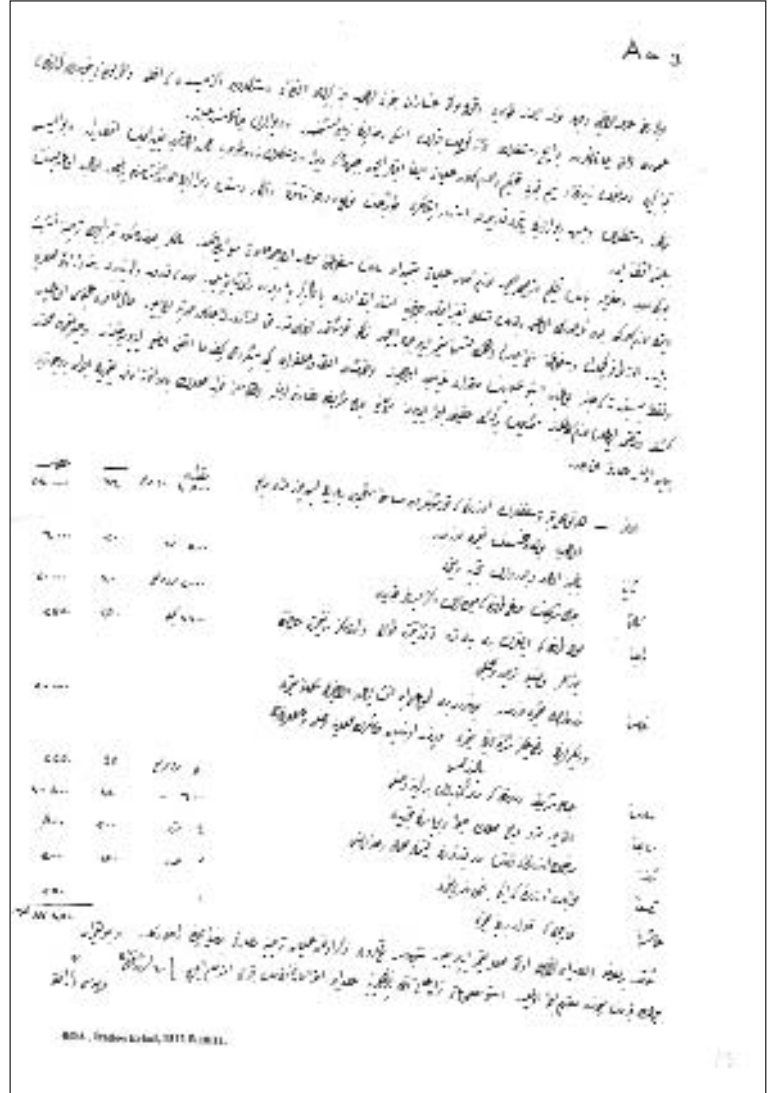
Mürûr-ı zamân ü a'sâr ile aşınan ha-rekât-ı arzıyyenin sademâtıyla sarsılan böyle bir binâ mükemmel bir sûrette ta'mîre muhtâc olup şimdiye kadar vukû' bulan ufak tefek ta'mîrât usûlünü terk ve hasârâtın esbâbını eyüce tedkîk ile bu bâbda gâyet mühim ve muvâfık-ı fen bir usûl-i tersîn ittihâzı gâyetle el-zemdir.

Fî'l-hakîka geçen hareket-i arzdan binâ-yı âlî-i mezkûrca zâhîren hafif ha-saârât vukû'a gelmiş ise de eski rahnele-rini meydâna çıkarmışdır. Mezkûr rah-

tının sıkleti tahtında bulunmasıdır. Bu çatı kubbenin mestûr olan sath-ı hâricî-sini yükseltmektedir. Ve mezkûr çatı ise yakın zamânlarda kubbenin yalnız manzara-i hâriciyyesini düzgün ve muntazam göstermek için yapılmıştır. Binâ-yı mezkûr için melhûz olan tehlikenin şimdi mi veyâhûd ilerüde mi zuhûra geleceğine dâ'ir vukû' bulacak su'âle karşı bir cevâb veremem. Hâl-i hâzırda yeniden tezelzülât-ı cedîdeye ma'rûz bulunmayacak olur ise birçok zamân daha sağlam kalabilir fakat divar ve cebhedeki desteklerin inhitâtından dolayı diğer bir sebep olmasa bile şekli kubbenin tağyîri tezâyüd etdikçe tehlike fevkal'âde melhûzdur. Ve ma'âzallah böyle bir tehlikenin zuhûru birçok adamların hayâtını ve dünyanın en güzel bir binâsını mahv u ifnâ edecektir.

Evvelce dahi arz olunduğu vechile hareket-i arzdan dolayı vukû' bulan hasârât cüz' olup kubbe-i kebîrin altındaki desteklerin ekserisindeki ufkî ve etrâfındaki pencerelerin kemerlerindeki amûdî ve mâ'il çatlaklardan ve iç desteklerin ve sâ'ir küçük kubbelerin eski rahnelerinin ziyâdeleşmesinden ve divarların çatlamasından ibâretir.

Kubbe-i kebîri ve medhalin zîrindeki nîm kubbeyi tahkîm ve lâzım gelen amelîyyâtı ifâ etmek için cebhedeki divar ve desteklerin neden dolayı basmış olduklarını ta'yîn etmek iktizâ eder. Ve bu ise mezkûr desteklerin ve cebhe divarlarının yanları kazılarak istinâd ettikleri toprağın nev' ve derece-i metânetinin ve mezkûr destek divarlarının sûret-i inşâsında bir kusûr olup olmadığının bilinmesi iktizâ eder. Bu gibi mu'âyene ve hafriyât binânın tahkîm ve tersîni için lâzım gelen amelîyyâtı ta'yîn ile binânın sukûtunu mûcîb olacak hâlâtı men' edecektir. Yalnız bundan sonra kubbe-i kebîrin tersînine teşebbüs etmek lâzım gelürken bu da kemer sûretinde olmak ve kubbenin şekli tağyîr etmemiş cihetlerine istinâd etmek üze ya kârgîr veya demirden bir kuşak yapılp kubbenin kabarup ve oynayarak rahnedâr olan mahallerini bir



yandan öte tarafa geçmek ve sukûtunu men' eylemek ve hem de kısmen ta'mîr edilebilmek için mezkûr kuşaktan lüzûmu kadar kama uzadarak bağlamak sûretiyle olabilir. Hâl-i hâzırda acelesi olmayan ve fakat büsbütün terki câ'iz bulunmayan işbu amelîyyâtın mikdârı gayr-i mu'ayyen olduğundan ve kuşak iltisâk halkaları gibi şeyler dahi keyfe me'ttefak vaz' edilemeyeceğinden ve hîn-i ta'mîrde mahallinden keşf ve tedkîk edilmek lâzım geleceğinden şimdilik bir keşf-i hakîkî icrâ edilemez. Ma'amâfih câmi'-i şerîfde tesâdüf olunan daha sâ'ir harâb mahallerin bilâ-ifâte-i vakt ta'mîrinin icrâsı ber-vech-i zîr beyân olunan masârifeye muhtâcdır.

Evvelen	Her nev' kubbe ve sakfların üzerindeki kurşunların mesâha-i sathiyyesi yedi bin beş yüz metre murabba' olup bunun da humsunun ta'mîri lâzımdır.	Mikdârı 1500 metro murabba'	Bahâ 16	Guruş 24000
Sâniyyen	Bi'l-cümle oluk ve boruların tecdîd ve ta'mîri.	300 metro	20	6000
Sâlisen	Câmi'-i şerîfin sağ tarafındaki sıvaların ekserîsinin tecdîdi	2000 metro murabba'	10	20 000
Râbi'an	Sol taraftaki ayakların biri yedi metro kırk santimetre tûlünde ve on sekiz santimetre arzında porteller vaz'ıyla tersîn ve tahkîmi.	1100 kilo	2,5	2750
Hâmisen	Minârelerin ta'mîri lâzımdır. Bunlardan biri tuğla ile inşâ edilmiş olduğundan mükemmel ta'mîri ve diğerlerinin dahi yalnız şerefelemin ta'mîri ve yerinden oynayan taşların mahallerine vaz'ı ve alemlerinin dahi yaldızlanması.			20.000
Sâdisen	Câmi'-i şerîf derûnundaki mermer kitâbelerin yerlerine vaz'ı.	50 metro murabba'	45	2250
Sâbi'an	Altı yüz metro murabba' mahallin sıva ve boyasının tecdîdi.	600 metro murabba'	18	10.800
Sâminen	Medhalin üzerindeki katın mermer kabartmasının bir kısmının î'mâl ve mahalline vaz'ı.	4 metro	200	800
Tâsi'an	Mihrâbın üzerindeki iki pencerenin ta'mîri.	2 aded	150	300
Âşiren	Hâricdeki kulelerden birinin ta'mîri.		1	250
				Yekûn 87.150

Şu kadar bir masrafla en ziyâde lüzûmlu olan mahaller ta'mîr edilebilir. Şüphesiz yukarıda zikrolunan ameliyyât-ı tersîniyye masârifi bunun içinde dâhil değildir ve bu tâ'mîrât büyük kubbenin ta'mîrinden mukaddem icrâ olunmalıdır. İş bu ma'lûmâtı zât-ı âli-i nezâret-penâhîlerine arz ile ihtirâmât-ı fâ'ikamın kabûlünü istirhâm eylerim.

Fî 10 Teşrîn-i Sâni sene [1]310

Bende Mühendis Daranko

TEŞVİKİYE,
DOLMABAĞÇE,
NUSRETİYE... İLE İLGİLİ
H. 1278 TARİHLİ BELGE:

Atûfetli Efendim Hazretleri,
Teşvikiye ve Dolmabahçe ve Nusret Câmi'-i şerîflerinin minârelerine vaz' olunan paratonerler mesârifi olan otuz dokuz bin dokuz yüz doksan dokuz ve Kapan-ı Dakik'de vâki' câmi'-i şerîf ittisâlinde bulunan Kasr-ı hümayûn ile Kayalı Furun kurbundaki Câmi'-i Şerîfin mesârifi ta'mîriyeleri bakiyyesi bulunan doksan bir bin beş yüz seksen üç ve Fındıklı'da kâin câmi-i şerîfin iskele tarafının tesviyesi mesârifi kusuru olan sekiz bin yüz yirmi altı buçuk ve Koca Mustafa Paşa Câmi-i şerîfiyle dergâh-ı

münîfinin mesârifi ta'mîriyesi için verilmesi lâzım gelen iki bin yüz elli guruşun itâsı ve anadolu Hisarı Câmi-i Şerîfinin keşfi ahîri vechle yedi bin dokuz yüz guruşla icrâ-yı ta'mîri ve Dolmabahçe Câmi-i Şerîfi minâresinin hîn-i ta'mîrinde düşüb vefat eden Taşçı İbrâhim ve Hammâl Mehmed'in acezeden bulunan dokuz nefer vereselerinin beherine yirmi beş guruş maaş tahsîsi ve Fazıl Ahmed Paşa vakfından İzmir'de Büyük Vezir Hanı derûnunda bulunub Hazîne-i Hassâ-i Şahâne tarafından mazbut olan iki bâb mağazanın mukataaya tahviliyle icâre-i kadîmesine beş misli zam olunarak vakfı cânibine verilmesi istîzânına dâir Evkâf-ı Hümayûn Nezâret-i Celîlesi'nin yedi kıta takrîri manzûr-ı âli-i cenâb-ı mülûkâne

buyrulmak üzere arz ve takdîm kılınmağla ber-mûcib-i tekârir tesviye-i muktezâlarının nezâret-i müşârün-ileyhâya havâlesi hakkında her ve vechle emr ü fermân cenâb-ı mülûkâne müteallik ve şeref sūdûr buyrulur ise ana göre hareket olunacağı beyânıyla tezkire-i senâverî terkîm kılındı. Efendim.

Fî 5 C sene 1278

Ma'rûz-ı Çâker-i kemîneleridir ki, Esabî' zîb-i tevkîr olan işbu tezkire-i sâmiyi âsafâneleriyle zikir olunan takrîrler manzûr-ı meâlî-mevfûr hazret-i mülûkâne buyurulmuş ve husûsat-ı mezkûrenin ber-mûcib-i takârir tesviye-i muktezâlarının nezâret-i müşârün-ileyhâya havâlesi müteallik ve şeref-sūdûr buyrulan emr ve irâde-i seniyye-i cenâb-ı tacidârî iktizây-ı âlîsinden olarak marû'l-beyân takrîrlerine savb-ı sâmi-i âsafîlerine iâde kılınmış olmağla ol bâbda emr ü fermân hazret-i veliyyü'l-emrindir.

Fî 6 C sene 1278

BOA., İrâde-i Dâhiliye, 32487 (h. 1278)

ORTAKÖY, DOLMABAĞÇE,
MECİDİYE VE ORHANIYE
CÂMİİ ŞERİFLERİNE AİT H.
1312 TARİHLİ BELGE:

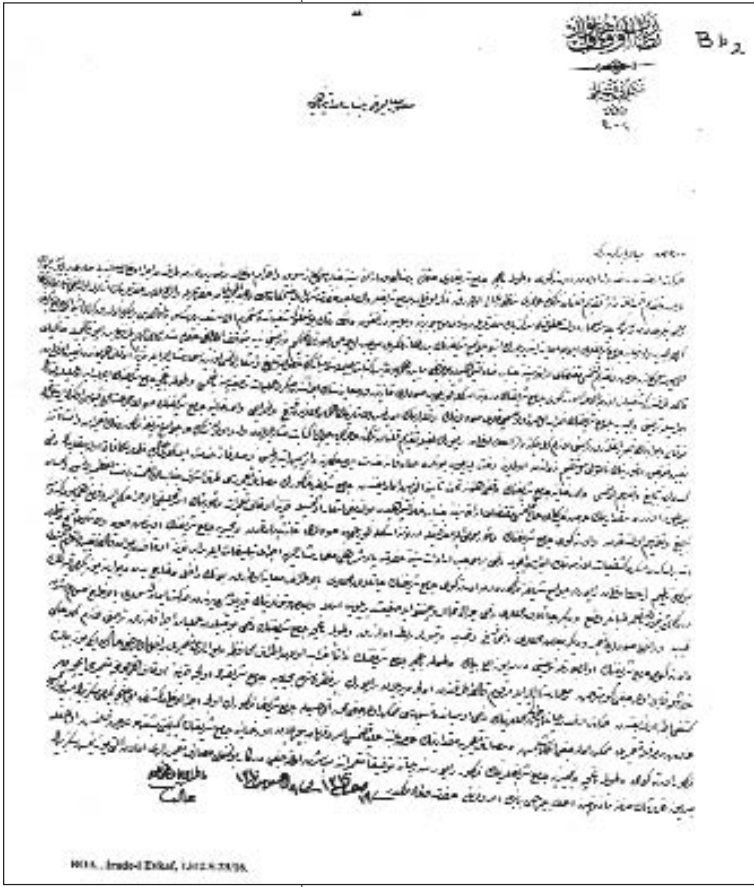
**Nezâret-i Evkâf-ı Hümâyûn
Mektûbi Kalemî Aded 302**

Huzûr-ı meâlî mevfûr Cenâb-ı Sa-
dâret Penâhiye

Ma'rûz-ı Çâker-i Kemîneleridir ki,
Hareket-i arzdan rahnedâr olan Or-
taköy ve Dolmabahçe Câmî-i Şerîfleri
hakkında ber-mantuk-ı irâde-i seniyye-i cenab-ı mülûkâne sevk ve izâm olunan memurin-i lâzime tarafından icrâ olunan muâyeneyi havi verilen raporun arz ve takdîm kılındığına dâir takdîm kılınan tezkere-i şehriyârî Cennetmekân Sultân Abdülmecid Hân Hazretleriyle Vâlide Sultân Hazretleri'nin eserleri olduğu cihetle muhâfaza-i bakâ ve ma'muriyetleri lâzimededen bulunma-



sıyla sermimâr-ı devlet atûfetlü Serkiz Bey Hazretleriyle Mühendis Mösyö Berite (?) ve Mösyö Daranko ve Nezâretin bu misüllü keşfiyâtda müstahdem en müstâid bir mühendis veya kalfası birlikte olarak gerek işbu iki câmî-i şerîf gerek Mecidiye ve Orhaniye câmî-i şerîfleri iyice muâyene ettirilerek işbu cevâmî-i şerîfenin bir daha tehlikeyi mûcib olmayacak surette tahkîm ve tersîni neye mütevakkıf olduğu hakkında müşârün ve mûmâ-ileyhim tarafından bir rapor tanzîmiyle hâk-i pâyi hümâyûn-ı mülûkâneye arz ve takdîm kılınması, muktezâ-yı irâde-i seniyye-i cenâb-ı hilâfet-penâhiden bulunduğu Mabeyn-i Hümâyûn'dan Baş Kitâbet Celîlesi'nden bâ-tezkire-i husûsiyye tebliğ ve işâr olunması üzerine mi'mâr-ı müşârün-ileyh ile Hazine-i Evkâf-ı Hümâyûn'dan ta'yin olunan kalfa tarafından keşfiyât-ı lâzime bi'l-icrâ Ortaköy Câmî-i Şerîfî'nin derûnuna iskele kurulub sıvaları kazınarak muâyenesi-



Şerîfî'nin vakfı henüz taht-ı temine alınmamış olduğundan câmî-i şerîf-i mezkûrun mesârif-ı ta'miriyesi taraf-ı eşref-i cenâb velinimet bî minnet-i a'zamiden tesviye ve ihsân buyrulmak üzere mikdârının arz-ı hâk-i pâ-y-i âlî kılınması muktezâ-yı irâde-i seniyye-i cenâb-ı hilâfet penâhiden bulunduğu iş'âr olunmasıyla Hazîne-i Evkâf Ta'mîrât me'murunun emr-i tahlifi bi'l-icrâ hükmi-emri fermân-ı hümayûn kendüsüne tebliği ve tefhim olunduktan ve Ortaköy Câmî-i Şerîfî'nin me'mur -ı mûmâ-ileyh ma'rifetiyle derûnuna iskele koyulub sıvaları kazıttırıldıktan ve Mecidiye Câmî-i Şerîfinin oynamış sıva ve taşları fesh ve tathîr ettirildikten sonra keşfiyat-ı lâzîmenin icrâsı için dahi ber mücib-i iradât-ı seniyye-i hazret-i pâdişâhi mimâr-ı müşârûn-ileyhe icrâ-yı tebligat ile berâber Hazîne-i Evkâf'dan Yuvan Kalfa ta'yin ve 'izâm kılınmışdı. Bu kere tanzim ve itâ olunan raporda cevâmî-i şerîfe-i mezkûreden Ortaköy Câmî-i Şerîfî'nin çatlak mahalleri bi'l-etrâf muâyene olunarak bunun dâhil ve hariç beden duvârına yüz yirmi kıyyelik dört köşe demirden bağlama tabanlar vaz' ve diğer çatlak mahalleri dahi çırallı kamalar ve çimento ile sıkıştırılıb imlâ ve bâzı sütunlarının kırılan ve yerinden hareket eden kısımları bi'l-ihrâc som taşdan tecdîd ve demirler rabt olunarak ve Dolmabahçe Câmî-i Şerîfî'nin dahi bu kabilinden ameliyat icrâ kılınarak tersini lâzım geleceği ve Ortaköy Câmî-i Şerîfî'nin ol sûretle tersini dört yüz elli bin ve Dolmabahçe Câmî-i şerîfinin zaten harâbî olan etrâf muhâfaza dıvârları ta'mîri dahil olduğu hâlde iki yüz bin gurusulla kabil olacağı gösterilmiş ve mimâr-ı müşârûn-ileyh ile merkûm kalfa tarafından keşfi icrâ olduğundan hareket-i arzdan çatlamış harâb mahallerinin dahi o meyânda tesviyesi mümkün olacağı muharrer olmasıyla câmî-i şerîf-i mezkûrun evvelce icrâ olunan keşfi mücibince yirmi sekiz bin beş yüz kûsûr gu-

nin icrâsından sonra ameliyât-ı tersiniyesine bakılmış ve Dolma Bahçe Câmî-i Şerîfî'nin icâb eden ameliyât-ı funûnunun icrâsıyla tersini ve Mecidiye Câmî-i şerîfinin harâb olmuş olan saçakları sövelerinin ve kulelerinin oynamış taşlarının heman mahallerinden fesh ve ihrâca ve Orhaniye Câmî-i Şerîfî'nin son cemâat mahall-i kapusu önünde aydınlık mahalli fevkâni duvârının demir bağlanarak tersini lâzım geleceğine dâir itâ olunan raporun lefiyle takdîm kılınan tezkere-i aciziyeye cevâben kitâbet-i müşârûn-ileyhâdan vârid olan tezkerede cevâmî-i şerîfe-i mezkûrenin ta'mîrat ve inşâatına ta'yin kılınacak me'murînin namuslu ve müstakîm zevâtdan olmalarına dikkat edilüb bunlara sadıkane hizmet ideceklerine dâir yemin ettirilmesi ve sadıkane hizmet eyledikleri hâlde mazhar-ı mükâfât olacaklarının dahî kendülerine tebliğ ve tefhim olunması ve Orhaniye Câmî-i

ruş masrafla ta'mîri mümkün olacağı anlaşılması ve mesârif-ı ta'mîriye mikdârının arz-ı atebe-i ülyâ kılınması emr ü fermân buyurulan Orhaniye Câmî-i ve Mecidiye câmî-i şerîflerinin rapor münderecâtına tevfiikan ta'mîrâtına mübâşeret olunacağı derkâr bulunmağla mesârif-ı ta'mîriyeleri olan altı yüz yetmiş sekiz bin beş yüz guruşun sarfına me'zuniyet i'tâ buyurulması bâbında emr ü fermân hazret-i veliyyü'l emrindir.

Fî 19 Safer sene (1) 312 ve
Fî 9 Ağustos sene (1) 310
Nâzır-ı Evkâf-ı Hümâyün Galip

Bâb-ı Âli
Dâire-i Sadâret
Âmedî-i Dîvân-ı Hümâyün Aded 505

Devletlü Efendim Hazretleri,
Hareket-i arzdan rahnedâr olub icrâ-yı ta'mîrât-ı muktezâ-yı emr ü fermân-ı hümâyün hazret-i hilâfetenâhiden olan Ortaköy ve Dolmabahçe ve Mecidiye Câmî-i şerîflerinin ta'mîri için bu kere ser mi'mar olan atüfetlü Serkiz Beyefendi Hazretleriyle Hazîne-i Evkâf-ı Hümâyün'dan i'zâm kılınan Yuvan Kalfa tarafından icrâ kılınan keşflerini mübeyyin tanzîm olunan raporun gönderildiğine dâir Evkâf-ı Hümâyün Nezâret-i Celîlesinden varid olub leffen arz ve takdîm kılınan tezkerede cevâmi-i şerîfe-i mezkûreden Ortaköy Câmî-i Şerîfinin çatlak mahalleri bi'l-etrâf muâyene olunarak bunun dâhil ve hâric beden duvârı yüz yirmi kıyyelik dört köşe demirden bağlama tabanlar vaz' ve diğere çatlak mahalleri dahi çırallı kamalar ve çimento ile sıkıştırılıp imlâ ve bâzı sütunlarının kırılan yerinden hareket eden kısımları bi'l-ihraç som taşdan tecdîd ve dâhili sıvaları ta'mîr ve diğere bâzı mahalleri dahi fesh ve tecdîd ve demirler rabt olunarak ve Dolmabahçe Câmî-i Şerîfi'nin dahi bu kabilden ameliyât icrâ kılınarak tersini lâzım geleceği ve Ortaköy Câmî-i Şerîfi'nin ol sûretle tersin ve tahkîmi



dört yüz elli bin ve Dolmabahçe Câmî-i Şerîfi'nin zaten harâb olan etrâf muhâfaza duvârları ta'mîri dâhil olduğu hâlde iki yüz bin guruşla kabil olacağı ve mimâr-ı müşârûn-ileyh ile merkûm Kalfa tarafından evvelce verilen raporun bir fıkrasında Mecidiye Câmî-i Şerîfi'nin evvelce Hazîne-i Evkâf-ı Hümâyünca ta'mîri için keşfi icrâ olduğundan hareketi arzdan çatlamış olan cüz'i mahallerinin dahi o meyanda tesviyesi mümkün olacağı muharrer olmasıyla câmî-i şerîf-i mezkûrun evvelce icrâ olunan keşfi mucîbince yirmi sekiz bin beş yüz kûsür guruş masrafla ta'mîri zımında mesârif-ı keşfiyeleri olan altı yüz yetmiş sekiz bin beş yüz guruşun sarfına me'zuniyet i'tâsı lâzime (?) gösterilmiş olmağla ol bâbda her ne vechile irâde-i seniyye-i hazret-i hilâfetenâhileri şeref-müteâllik buyrulur ise mantûk-ı âlîsi infâz edileceği beyâniyle tezkîre-i senâverî terkîm olundu efendim.

Fî Safer sene (1) 312 ve
Fî 13 Ağustos sene (1) 310
Sadrâzam ve Yâver-i Ekrem Cevâd



Ma'rûz-ı Çâker-i Kemîneleridir ki,
Resîde-i dest-i ta'zîm olub melfûf-
larıyla manzûr-ı âlî buyrulan işbu tez-
kire-i sâmiye-i Sadâret-penâhileri
üzerine mücibince irâde-i seniyye-i
cenâb-ı hilâfet-penâhi şeref-müteallik
buyurulmuş olmağla ol bâbda emr ü
fermân hazret-i velîyyü'l-emrindir.
Fî 23 Safer sene (1) 312 ve
Fî 14 Ağustos sene (1) 310
Serkâtib-i Hazret-i Şehr-yâri Süreyyâ
BOA., İ. Evkâf, 1312 S.23/16

ES'AD ÇELEBİ CÂMİİ'NE AİT H.1265 TÂRİHLİ BELGE:

Atûfetlû Efendim Hazretleri,
Evkâf-ı Hümâyûn Nâzırı atûfetlû
beyefendi hazretlerinin manzûr-ı âlî-i
cenâb-ı şehr-yarî buyrulamak için arz ve
tacdîm kılınan iki kıt'a takrîrinin birin-
de Eyüb'de Topçular nâm mahâlde
kâin Es'dad Çelebî Câmî-i Şerîfî'nin
mukaddemâ vukû' bulan harîkde harâb
olan mahfel-i hümâyûnuyla son cemâat
mahallinin ta'mîri ve imâmete meşrûr
bulunan hânenin müceddeden inşâsı ist-
tid'â olduğuna binâen ebniye-i mez-
kûrenin keşf-i ahîri olan on bir bin yedi
yüz yedi gurus masrafla ta'mîr ve inşâsı
ve diğesinde Midüllü evkâf müdiri
bulunan Zihni Efendî'yi bâzı hıdmetin-

de istihdâm etmek üzere devletlû Rıza
Paşa hazretleri berâber götürmüş ol-
duğundan müdürlük mezkûr Midüllü
müfettişi Said Efendî'ye ihâlesi isti'zân
olunmuş olmağla husûsât-ı muharrere
hakkında her ne vechile emr ü irâde-i
seniyye-i cenâb-ı cihânbanî müteallik
ve şeref-südûr buyurulur ise ana göre
harekete mübâderet olunacağı beyânı-
le tezkire-i senâveri terkîm kılındı efen-
dim.

Fî 27 Ca sene (12) 65

Ma'rûz-ı Çâker-i Kemîneleridir ki,
Râhe pirây-ı ibcâl olan iş bu tez-
kire-i sâmiye-i âsafâneleriyle zikr
olunan takrîrler manzûr-ı âlî-i hazret-i
tacidârı buyrulmuş ve iş'âr ve isti'zân
buyrulduğu vechile ebniye-i mez-
kûrenin keşf-i ahîri olan on bir bin yedi
yüz gurus masrafla ta'mîr ve inşâsı ve
müdürlük-i mezkûrun mûmâ-ileyh Said
Efendî'ye ihâlesi müteallik ve şeref-
südûr buyrulan irâde-i seniyye-i cen-
hab-ı mülûkâne muktezây-ı âlîsinden
bulunmuş ve mezkûr takrîrlerine savb-ı
sâmi-i âsafâlerine iâde kılınmış olmağla
ol bâbda emr ü fermân hazret-i velîy-
yü'l-emrindir.

Fî 29 Ca sene (12) 65.

BOA., İ.D.11649, 1265.

ES'AD ÇELEBİ CÂMİİ'NE AİT H.1314 TÂRİHLİ BELGE:

Şûrâ-yı Devlet
Dâhiliye Dâiresi Aded 2558

Evkâf-ı Hümâyûn Nezâretî'nin
Şûrâ-yı Devlet'e havâle buyrulan 19
Cemâziyelûlâ sene (1) 314 târihli ve
beşyüz sekiz numrolu Dâhiliye
Dâiresi'nde kırâat olundu.

Meâlinde Evkâf-ı Mazbûta'dan
Rami, Kışla-i Hümâyûnun civârında
Topçular'da kâin Es'dad Ağa Câmî-i
şerîfinin harâb olmuş olan bâzı mahal-
lerinin keşfi mücibince mecdi on
dokuz gurusdan on bin dokuz yüz yet-
miş gurus masrafla emâneten ta'mîrâtı
icrâ ve hitâmında masarîf-ı vakı'a vak-
fına masraf kayd olunmak üzere meb-

lağ-ı mezbûrun üç yüz on iki senesi evkâf bûdçesinden ta'mirât tertîbinden sarfı isti'zân kılınmış ve tervîc-i iş'âr-ı umûr-ı tabiiyyeden görünmüş olmağla ber-mûcib-i isti'zân icrâ-yı icâbının nezâret-i müşârûn-ileyhaya havalesi tezekkir ve keşf defteri leffen takdîm kılındı. Emr ü fermân hazret-i men-lehü'l-emrindir.

Fî 5 Cemâziye'l-ahire sene (1) 314

Fî 9 Teşrîn-i Sâni sene (1) 312

Atüfetlü Efendim Hazretleri,
Evkâf-ı Mazbûta'dan Rami Kışla-i Hümayûnu civârında Topçular'da kâin Es'ad Ağa Câmî'-i şerîfinin harâb olan mahallerinin ber-mûcib-i keşf mecidi on dokuz gurusu hesabıyla on bin dokuz yüz yetmiş gurusu masrafla emâneten icrâ ve hitâmında masarîf-ı vakı'a vakfına masraf kayd olunmak üzere meblağ-ı mezbûrun üç yüz on iki senesi Evkâf Bûdçesi'nin ta'mirât tertîbinden sarfı husûsunun Evkâf-ı Hümayûnun Nezâret-i Celîlesi'ne havâlesi hakkında Şûrâ-yı Devlet Dâhiliye Dâiresi'nin mazbûtası melfûfuyla arz ve takdîm kılınmış olmağla ol bâbda her ne vec-hile irâde-i seniyye-i hazret-i hilâfet-penâhi şeref-müteallik buyrulur ise mantûk-ı âlisi infâz edileceği beyâniyle tezkire-i senâveri terkîm olundu efendim.

Fî 24 Cemâziye'l-âhire sene (1) 314

Fî Teşrîn-i Sâni sene (1) 312

Sâdrizam Rî'fat

Ma'rûz-ı Çâker-i Kemînleridir ki,
Resîde-i dest-i ta'zim olub melfûflarıyla manzûr-ı âli buyrulan işbu tezkire-i sâmiye-i sadâret-penâhileri üzerine mûcibince irâde-i seniyye-i cenâb-ı hilâfet-penâhi şeref-müteallik buyurulmuş olmağla ol bâbda emr ü fermân hazret-i veliyyü'l-emrindir.

Fî 25 Cemâziye'l ahire sene (1) 314

Fî 19 Teşrîn-i Sâni sene (1) 312

Ser-kâtib-i Hazret-i Şehr-yarî Tahsîn

BOA., İ. Evkâf, 1314 C.25/23

