



EYÜPLÜ BİR SANATÇI DERVİŞ HASAN EYVÜBÎ



Yard. Doç.Vildan ÇETİNTAŞ



1951'de İzmir'de doğdu. 1974'te Buca Eğitim Enstitüsü Resim-İş Bölümünü bitirdi. 1982'de M.S.Ü (İstanbul Devlet Güzel Sanatlar Akademisi) Yüksek Heykel Bölümü'nden mezun oldu. Bir süre çeşitli ortaöğretim kurumlarında öğretmenlik yaptı. 1982'de Kültür Bakanlığı'nda çalıştı. Beş kişisel sergi açtı. 1996 yılında Gazi Üniversitesi Mesleki Yaygın Eğitim Fakültesi'ne yardımcı doçent olarak geçti. Halen bu fakültede El Sanatları Yaygın Eğitimi Bölümü, Geleneksel Türk El Sanatları Dalında Öğretim Üyesi olarak görev yapmaktadır. Birleşmiş Milletler UNESCO Türkiye Milli Komisyonu XII. Dönem Kültür İhtisas Komitesi üyesi de yapmaktadır.

Adının sonuna Eyyubî kelimesini eklediği için Eyüplü olduğu anlaşılan sanatçı, hakkında pek fazla bilgi bulunmamaktadır. Şehabettin Uzluğ'tan alınan "Derviş Hasan Eyyubî'nin, Yusuf Dede Mecmuasındaki kayda göre; Beşiktaş Mevlevihane'si dervişlerinden olduğu ifade edilmektedir." şeklindeki beyanati, Derviş Hasan Eyyubî Hakkında ilk yazılı kaynak olarak karşımıza çıkmaktadır.

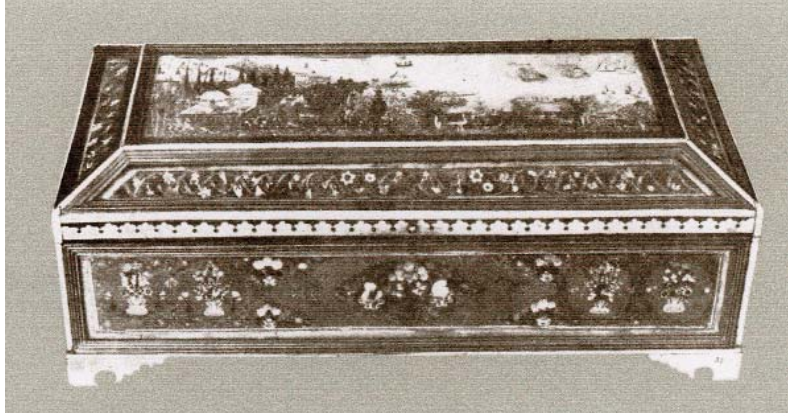
Şehabettin Uzluğ, Mevlana'nın Ressamları adlı eserinde; "Mevlevihane, maddi ve manevi mensupları ile İslam ve Türk Medeniyetlerine büyük muavenette bulunuyordu. Sanat ve ilim erbabı rahiplerin Hristiyan Medeniyetine olan iyiliği gibi, Mevlevi ilim ve sanat adamları da müslüman Türklüğün yolunda faaliyet yapıyorlardı."⁽¹⁾ ifadeleriyle Mevlevi dergahlarının önemini vurgulamıştır.

Gerçekten de XIX. yy.'a değin bu dergahlarda yüzlerce nakkaş, kaattan, hattat, oymacı, lake ustası, mücellit, şair ve musikişinas yetişmiştir. Mevlevilik Felsefesinin sanata açık, hümanist ve evrensel yaklaşımı, tasavvufun özündeki Tanrı'ya ulaşma isteği, bu tarikat mensuplarının sanat dallarında etkin rol oynamalarını sağlamıştır.

Sanatı bir tür ibadet olarak gören ve yaptıkları eserlerine de çoğu zaman imza koymayan sanatçılar, Tanrı'ya şirk koşmuş olmaktan çekinirlerdi. İmza attıkları eserlerinde bile isimlerinin başına "El fakir, El hakir" gibi kendi varlıklarını küçümseyen ve ancak Allah'ın hizmetinde olabileceklerini ifade eden ön ekler getirirlerdi. Bu nedenle ne yazık ki günümüzde, birbirinden değerli pek çok eserin sanatçıları bilinmemektedir.

Seçkin ve aydın bir grubun sürekli düşünen, tartışan ve Allah yolunda hizmet eden üyelerinin oluşturduğu Mevlevi dergahları birçok sanatın yanı sıra "Kaat'ı" dalına da değerli ustalar kazandırmıştır.

Derviş Hasan Eyyubî de bu Kaat'ı ustalarının en önde gelenlerinden biridir. Ancak bu alanda bilinen tek eseri; Bugün Topkapı Sarayı Koleksiyonunda C.Y.463 No ile kayıtlı yazı çekmecesidir. Halil Edhem'in Elvah-ı Nakşiye Koleksiyonu adlı eserinde; söz konusu çekmecenin, İstanbul İslam eserleri Müzesi'nde korunmakta olduğu ve sanatçısı için de "Derviş Hasan, Pek büyük bir ressam ve aynı za-



manda önemli bir oymacı olup, herhalde Türk ustaların en birinci sırasında sayılmaya değer."⁽²⁾ şeklinde ifade edildiği görülmektedir.

Türk bezeme sanatlarının en güzel örneklerini oluşturan dallardan birisi de Kaat'ı adı verilen kağıt oymacılığıdır. Kaat'ı sanatının temelleri kitap sanatlarına dayanmaktadır. Yazılı kaynaklardan ve günümüze gelebilen örneklerden anlaşılacağı üzere XV. yy.'ın ikinci yarısında, şimdi Afganistan toprakları üzerinde bulunan Herat'ta geliştirildiği sanılmaktadır.

Bu sanat kolunun köklerini (filigre) deri oymacılığına ve VI-X. yy. arası Kopt kitap kapları ile VIII-IX. yy. arası Uygur sanatına ait kitap kaplarına dayandıran Filiz Çağman; Oymacılık sanatının kağıda uygulanarak başlı başına bir sanat kolu haline gelişini XV. yy. olarak açıklamaktadır.⁽³⁾

Kaat'ı, en basit anlatımıyla kağıt üzerine çizilen motif, figür ya da yazıların oyulup çıkarılarak başka bir yüzey üzerine yapıştırmak suretiyle oluşturulan bezeme sanatıdır. Bu teknikte azami sabır ve dikkatle kesilip oyulan motif veya yazıların hem negatif (dişi) hem de pozitif (erkek) kısımları ayrı ayrı değerlendirilip kullanılabilir.

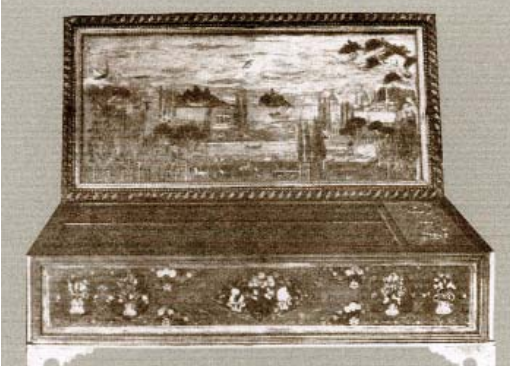
Kaat'ı tekniği ile oyulacak kağıtlar, bitkilerden ve minerallerden elde edilen doğal boyalarla istenilen renklerde ve tonlarda ayrı ayrı boyanarak gölgede kurutulur. kuruyan kağıtlarda kırışık kalmışsa mührü ile düzeltilecek pürüzsüz hale getirilir. Daha sonra bu teknikte oyma yapmak üzere geliştirilmiş, ucu eğri ve ağzı keskin Nevregan ya da makas yardımı ile tek tek oyulan motif ve figürler kompozisyon da belirlenmiş olan yerlerine büyük bir özenle yapıştırılır.

Fotoğraf 1; Yazı çekmecesinin dış görünüşü

1) UZLUK Şehabettin, Mevlana'nın Ressamları, Konya Halkevi Güzel Sanatlar Komitesi Yayınları, 1945, s. 3.

2) EDHEM Halil, Elvah-ı Nakşiye Koleksiyonu, Yeni Baskı, İstanbul 1970, s. 30-31.

3) ÇAĞMAN Filiz, "XV. Yüzyıl Kağıt Oymacılık (Kaat'ı) Eserlerin Sanat Dünyamız Sayı 8, Eylül 1976, s.22.



Fotoğraf 2; Yazı çekmecesinin iç görünüşü

Fotoğraf 3; İç kapakta yer alan Kaaf'ı Manzara



2 3

Yapıştırma da ayrı bir beceri ve ustalık isteyen bir işlemdir. Kaaf'ı oymalar, pirinç ya da buğday nişastasının pişirilmesi yolu ile elde edilen kolanın tülbenkten geçirilmesinin ardından kullanıma hazır hale gelen "muhallesi" ile yapıştırılır. Bu işlem sırasında kağıtların yırtılmaması için son derece itina göstermek gerekmektedir.

Derviş Hasan Eyyûbî'nin çekmecesinde uyguladığı gibi çok katlı (Katmerli) Kaaf'ı tekniğinde ise, oyulan pozitif (erkek) motif ya da figürlerin istenilen hacim ve görüntüye ulaşmaya kadar üst üste yapıştırılması söz konusudur. Takdir edilmelidir ki böylesine bir çalışma dikkat ve sabrın yanı sıra üstün bir yaratıcılık, renk bilgisi ve teknik beceri gerektirmektedir.

Oyulan pelür kağıdı inceliğindeki kağıtların, tek tek boyanarak özenle kurutulduktan ve orta kısımlarından üst üste yapıştırıldıktan sonra, (gerekliğinde suluboyalarla yeniden renklendirilerek) hazırlanan ve onlarca detayın birleştirilmesinden meydana gelen böyle bir eser; renk uyumu, kompozisyon gibi resimsel öğelerin dışında ortaya çıkan üç boyutlu hacimsel etkisi ile de dikkate değer bir özellik arz etmektedir.

Derviş Hasan Eyyûbî'nin çok katlı kaaf'ı tekniği ile süslediği bu yazı çekmecesini, sanatımızda yer alan nadir örneklerdendir.

Şehabettin Uzluk, çekmecenin, 3879 envanter no ile kayıtlı iken 1919 yılında Yıldız Sarayı'ndan çıkarıldığını bildirmektedir.⁽⁴⁾ Halil Edhem'in İfadelerinden de anlaşılacağı üzere eser, Yıldız Sarayı'ndan önce Çinili Köşkte'ki İslam Eserleri Müzesine, oradan da Topkapı Sarayı'na nakledilmiştir.

Yazı Çekmecesini; 37,5 x 18,5 x 13cm. ölçülerindedir. Ahşap gövdeli olup ayakları fildi-

şinden yapılmıştır. Kenar ve köşelerde de fildişi şeritler kullanılmıştır. Çekmecenin hokkaları ve rıhdanı gümüşten yapılmış olup içi deriyle kaplanmıştır. Kalemlik altın yaldızla süslenmiştir. Çekmecenin İç ve dış kapağı ile yanları cam altına alınmış kaaf'ı tekniğinin essiz örnekleriyle bezenmiştir. İç ve dış kapakta manzara tasvirlerine yer verilirken, çekmece gövdesinin ön ve yanlarında da yine cam altına alınmış mavi zemin üzerinde, içlerinde rengarenk çiçek buketlerinin yer aldığı saksı ve vazo motifleri işlenmiştir. Kapağın eğimli yüzeyleri de sarmal oluşturan çiçek dalları ve aynı teknikle çalışılmış çiçeklerle bezenmiştir. (Foto1)

İç kapaktaki kaaf'ı manzara, çerçeve haricinde kapağı tamamen kaplamaktadır. Alt kenarın ortaya yakın bir kısmında ise bir dikdörtgen içinde sanatçının imzası yer almaktadır. Ancak çekmece üzerinde yazılı bir tarih yoktur. (Foto2)

Bu kapakta, bulutların hareketlendirdiği gökyüzünün altında ağaçlar, sivri tepeli dağlar, denizde süzülen gemi, sağda çift kuleli ve minareli bir sur görüntüsü, önde havuzu ve bahçe çiti bulunan kubbeli bir bina, soldan sağa doğru akan, üzerinde köprü de bulunan ve meandr çizen bir ırmak, ırmakta bir kayık, kıyıda, at, köpek, boğa geyik, leylek, aslan gibi hayvanlar, havada uçan, dallara konmuş çeşitli kuşlar, sol tarafta tepe üzerinde yine kuleli bir yapı ve önünde bir insan figürü yer almaktadır. (Foto3)

Günsel Renda bu çekmecedeki manzara tasvirleri için, "Tekniğin bütün güçlüğüne karşın, sanatçı, bu kompozisyonda bir yandan geleneksel minyatür sanatının ayrıntıçı yaklaşımını korumuş, öte yandan küçümsenmeyecek bir perspektif denemesine girişmiştir.⁽⁵⁾ İfadelerini kullanmıştır.

4) UZLUK Şehabettin, Mevlevilikte Resim Resimde Mevleviler, Türkiye İş Bankası Yayınları T.T.K. Basımevi Ankara 1957, s.63.

5) RENDA Günsel, "Topkapı Sarayı Müzesindeki Dört Manzara Yazı Çekmecesini" Sanat Dünyamız, Sayı 9, Ocak 1977, s. 2.



Fotoğraf 4; Dış kapakta yer alan Kaat'ı Manzara

İç kapaktakinden daha dar bir alan kaplayan dış kapakta, da yine bir peysaj çalışılmıştır. Çok katlı kaat'ı tekniğinin bütün inceliğinin sergilendiği, bu manzarada sağ ve sol tarafta yine kubbeli binalar ile bir sur görüntüsü çalışılmıştır. Denizde bayraklarla süslü yelkenli ve saltanat kayıkları arasında uçuşan kuşlar yer almaktadır.

Manzaranın ön tarafında, yoğun kaat'ı uygulamaları ile meydana getirilmiş ördek, tavus kuşu, at, kuğu, tavşan, tazi, aslan gibi hayvanlarla atlı avcılar görüntülenmiştir. Dantel gibi işlenmiş değişik tipteki ağaçlar ile çiçekler, oyulmuş kağıtlardan yaratılmış bir masal dünyası gibidir. Bitkilerin, önden arkaya doğru sıralanışında yakalanan derinlik, binaların etrafında yer alan selviler, üzerinde meyveleri, çiçekleri olan ağaçlar ve bunların aralarına gizlenmiş hayvanlarla, çalışmaya rölyef etkisi kazandırılmıştır. (Foto4)

Çekmecenin İç ve dış kapağında yer alan Derviş Hasan Eyyübî'nin bu kaat'ı manzaraları, hem geleneksel minyatür sanatımıza hem de batı anlayışına dönük resme yaklaşımla ilginç bir örnek teşkil ederken, çok değişik bir teknikle yakalanabilmiş üç boyutluluk açısından da geleneksel el sanatlarımızın nadir örneklerindedir.

Kemal Çığ, bu eser için; "Hakiki bir san'atkarın yaratıcı kuvveti, renkli kağıtlardan bu kadar olgun bir ifade meydana getirebilmesi, insana heyecan veriyor. Şimdiye kadar başka bir eserine tesadüf edilemeyen Derviş Hasan Eyyübî'nin bu tek eseri onun bu yoldaki yüksek kudretinin en kuvvetli şahidi oluyor. "İfadesini kullanmıştır."⁽⁶⁾

Şehabettin Uzlu ise; "Kompoze edilen tabloların heyeti, fevkalade güzeldir manzaraların renklerinde büyük bir kaynayı vardır.

İnsan eseri karşısına aldığı zaman, saatlerce bakmaya doyamıyor. Ağaç ve çiçeklerin aralarına yerleştirilen süvariler, insan, hayvan tiplerinde en ufak bir hata göze batmıyor. Maharetli bir elin yaratıcı kuvveti altında renkli kağıtlardan ancak bu kadar olgun eser doğabilir. (Foto5) Derviş Hasan, bir çok marifet erleri yetiştiren Beşiktaş Mevlevihanesi'nin Büyük bir ressamı olarak yaşıyor."⁽⁷⁾ ifadeleriyle sanatçı ve eserine duyduğu hayranlığı dile getirmiştir.

Ne yazık ki Kaat'ı tekniği ile yapılmış başka bir yapıtına ulaşamadığımız Derviş Hasan Eyyübî'nin kaat'ı eserler yanı sıra resim ve hatla da uğraştığı anlaşılmaktadır. Server Dayioğlu'nun makalesi sayesinde haberdar olunan Mevlevi sikkesi formunda ki imzalı bir levhası, bugün Divan Edebiyatı Müzesi olarak bilinen Galata Mevlevihanesi koleksiyonunda bulunmaktadır.

Levhanın arkasında "Akdem müteveffa Halet Efendi tebasından Tarikat-ı Aliyye-i Mevleviyye muhibbanından Eyüplü Derviş Hasan'ın eser-i teberusidir". Yazısı ve H.1249 (m. 1883) tarihi, yer almaktadır.⁽⁸⁾

Sonuç olarak, ancak farklı tekniklerde çalışılmış bu iki eserinden tanıyabildiğimiz Eyüplü Derviş Hasan'ın; Mevlevi dergahından yetişmiş, çok yönlü ve yetenekli ender sanatçılarımızdan biri olduğu anlaşılmaktadır.

6) ÇİĞ Kemal, "Türk Oymacıları (Kağıtları) ve Eserleri", İlahiyat Fakültesi Türk ve İslam Sanatları Tarihi Enstitüsü Yıllık Araştırmalar Dergisi, II. 1957, s.164

7) UZLUK Şehabettin, Mevlevilikte Resim Resimde Mevleviler, Türkiye İş Bankası Yayınları T.T.K. Basımevi, Ankara 1957 s. 64.

8) DAYIOĞLU Server, "Osmanlı Sanatında Mevlevi Hatatlar ve Divan Edebiyatı Müzesi Koleksiyonu" Tarihi Kültürü ve Sanatıyla Eyyüpsultan Sempozyumu III. s. 325.

Fotoğraf 5; Dış kapakta yer alan Kaat'ı Manzaradan detay

