



# EYÜP'TE SİYİL MİMARLIK ÖRNEĞİ AHŞAP KONUTLAR VE KORUNMA SORUNLARI



Dr.Yük. Mimar Ayten ERDEM



*1956'da doğdu. Yıldız Teknik Üniversitesi Restorasyon Anabilim Dalı Araştırma Görevlisi. Aynı Üniversitenin Rölöve-Restorasyon Programı'nda 1985 yılında lisanüstü, 1997 yılında doktora eğitimini tamamlamıştır. Yıldız Sarayı Çit Kasrı (1983) ile Çırağan Sarayı (1987) Rölöve ve Restorasyon Projelerinin hazırlanmasına ve uygulamalarına, Bursa-Osman Gazi (1989) ve Diyarbakır- Kaleiçi (1990) Koruma İmar Planı çalışmalarına katılmıştır.*

Efsanelere göre İstanbul'un ilk yerleşim alanı olan Haliç'in yukarı kısmında bulunan Eyüp<sup>(1)</sup>, V. yüzyıldan itibaren manastır ve kiliselerin bulunduğu dini bir merkez olarak önem kazanmıştır. Bizans Dönemi'nde "Cosmidion" olarak anılan<sup>(2)</sup> ve hem ibadet hem de dinlence bölgesi olan yerleşmede kilise ve manastırların yanısıra imparator köşklerinin de bulunduğu söylenmektedir<sup>(3)</sup>. Bu devirde, İstanbul'a yapılan Arap saldırılarından birinde İslam Dünyası'nın saygın kişisi Eba Eyyübü'l Ensari'nin Eyüp'te şehit düştüğü söylenmektedir<sup>(4)</sup>.

Osmanlı Dönemi'nde, İstanbul'un fethinden hemen sonra Fatih Sultan Mehmet, Eba Eyyübü'l Ensari'nin mezarı olduğu rivayet edilen yere cami, türbe, medrese, kütüphane, imaret ve çifte hamamdan ibaret bir külliye yaptırmış ve Bursa'dan getirttiği Türk nüfusu bu çekirdeğin etrafında oluşan mahalleye yerleştirmiştir. İstanbul surları dışında yapılan bu ilk İslâm külliyesinin etrafında gelişen yerleşme "Eyüp" adıyla anılmıştır<sup>(5)</sup>. Cami-i Kebir olarak da adlandırılan ve bir ziyaret yeri olarak önem kazanan Eyüp Sultan Camisi'nden sonra yapılan Cezer-i Kasım Paşa (1515) ve Zal Mahmut Paşa (1551) camilerinin etrafında içlerinde sarayların da bulunduğu mahalleler oluşmuştur. Haliç kıyısında Yavedud, Zal Paşa, Defterdar, Eyüp ve Hoca Efendi iskelelerinin bulunması yerleşmenin kalabalıklaştığını göstermektedir<sup>(6)</sup>. 16. yüzyılda Şah Sultan, Baba Haydar, Cafer Paşa ve Karyagdı Sultan gibi tarikat yapılarının yapılmasıyla<sup>(7)</sup> sınırları büyüyen yerleşme, Osmanlı Hanedanı'nın kadın üyelerinin inşa ettirdiği saraylar ve yalılarla mamur hale gelmeye başlamıştır<sup>(8)</sup>. Eyüp bu dönemde kutsal bir ziyaretgâh, tahta çıkan sultanların kılıç kuşandıkları bir merasim yeri, toplumun önde gelen kişilerinin yattığı türbe ve mezarlıklar alanı olduğu gibi aynı zamanda bir sayfiye kenti, seramik, cam ve oyuncakçılıkta gelişmiş bir sanayi bölgesi olmuştur<sup>(9)</sup>. 19. yüzyıldan itibaren Haliç Bölgesi'nde ve Eyüp'te fabrikalar kurulmaya başlamıştır<sup>(10)</sup>.

Cumhuriyet Dönemi'nde Eyüp sayfiye bölgesi işlevini yitirmiş, sanayi bölgesi ve işçilerin oturduğu bir barınak kent haline gelmiştir. Kültür Bakanlığı, Eski Eserler ve Müzeler Genel Müdürlüğü tarafından 15.1.1977 gün ve 9591 sayılı kararlarla Eyüp yerleş-



Foto 1- Defterdar Caddesi, no. 20,18 (tescilli konutlar, 52 ada / 50 ve 49 parseller), Erdem 2001.

mesi "sit" olarak ilan edilmiş ve toplam 190 adeti aşan dini, idari ve sosyal amaçlı yapı ile 262 adet konut tescil edilmiştir<sup>(11)</sup>. 1979 yılında sit sınırları belirlenmiş ve 1/500 ölçekli Eyüp Koruma Planı hazırlanmıştır. 1987 yılında 1/25000 ölçekli Eyüp Revizyonlu Çevre Düzeni Planı, 1993 yılında 1/5000 Eyüp-Alibeyköy Kentsel Nazım Planı ile 1/500 ölçekli Eyüp Camii ve Merkez Civarı Koruma Amaçlı Uygulama İmar Planı, 1994 yılında ise 1/1000 ölçekli Eyüp Sit Alanı Koruma Amaçlı İmar Planı yürürlüğe girmiştir<sup>(12)</sup>.

### AHŞAP KONUTLARIN GENEL ÖZELLİKLERİ

Eyüp yerleşmesi engebeli bir topografik yapıya sahiptir. Eyüp Sultan Külliyesi ve yakın çevresini kapsayan merkez bölgesi ile Zal Mahmut Paşa Külliyesi civarı deniz seviyesine yakın yükseltideki düz alanlar üzerine oturmaktadır. Denizden, dolayısıyla merkezden uzaklaştıkça yükseklik artmakta, vadilerin yamaçlarına ve tepelere kurulan yerleşmede değişken topografyanın sunduğu olanaklar da çoğalmaktadır. Genellikle bir cami çevresinde gelişen mahallelerde arazinin doğal eğimine uyan sokaklar dar ve kıvrımlıdır. Arazinin eğimli olduğu bölgelerde eğime paralel olan yollar daha uzun, bunları birbirine bağlayan yollar daha kısadır.

Geleneksel konutların oturdukları parsellerin sokak kenarları genellikle sokağın biçimine göre belirlenmiş olup, zemin katların sokak kenarları da her zaman sokak oluşum hattına uygun olarak yapılmıştır. Ancak üst katlarda bu durum yapıyı gönyesine getirebilmek için değişmekte ve üst katlar sokak

1-Eyice, Semavi, "Tarihte Haliç", Haliç Sempozyumu, İTÜ İnşaat Fakültesi, 1975, s.263-307.

2-İnalçık, Halil, "Eyüp Projesi", Eyüp: Dün/Bugün Sempozyumu, 11-12 Aralık 1993, Tarih Vakfı Yurt Yayınları, İstanbul, 1994, s.1-24 ; Eyice, a.g.e., s.266.

3-Kömürçüyan, Eremya Çelebi, İstanbul Tarihi: XVIII Asırda İstanbul, Çev.Hrand D. Andreasyan, İ.Ü. Edebiyat Fakültesi Yayınları, İstanbul, 1952, s.206.

4-Şehsuvaroğlu, Haluk, İstanbul'da Semtler ve Renkler, Türkiye Sınai Kalkınma Bankası Yayınları, İstanbul, 1999, s.40.

5-İnalçık, a.g.e., s.4.

6-Kuran, Aptullah, "Eyüp Külliyesi", Eyüp: Dün/Bugün Sempozyumu, 11-12 Aralık 1993, Tarih Vakfı Yurt Yayınları, İstanbul, 1994, s.129-135.

7-Yenen, Zekiye; Akın, Oya; Yakar, Hülya, Eyüp Dönüşüm Sürecinde Sosyal-Ekonomik-Mekânsal Yapı, Eyüp Belediyesi, İstanbul, 2000, s.95.

8-Artan, Tülay, "Eyüp'ün bir Diğer Çehresi: Sayfiye ve Sahilsaraylar", Eyüp: Dün/Bugün Sempozyumu, 11-12 Aralık 1993, Tarih Vakfı Yurt Yayınları, İstanbul, 1994, s.106-115.

9-İnalçık, a.g.e., s.14-15.

10-Şahsuvaroğlu, a.g.e., s.43.

11-İstanbul Kültür ve Tabiat Varlıklarını Koruma İstanbul Bölge Kurulu arşivinde bulunan Eyüp Tescil Dosyası içinde bulunan tescil listeleri 1/1000 ölçekli Eyüp haritalarının her paftası için ayrı ayrı oluşturulmuş olup, 112 L paftası için de düzenlenmiş olması gereken liste dosyada bulunamamıştır. Eyüp Belediyesi'nden alınan kararda da sadece tescilli konutların listesi bulunduğu için dini idari ve sosyal amaçlı yapıların kesin sayısı tam olarak bilinmemekte ancak daha yüksek olacağı düşünülmektedir.

12-Yenen, Zekiye; Akın, Oya; Yakar, Hülya, a.g.e., s.97.



Foto 2-Kızıl Mescit Sokağı'nda tescilli konutlar (51 ada / 19,18 parseller), Erdem 2001.

oluşum hattının parselin yan kenarlarına dik olduğu durumlarda dikdörtgen çıkıntılarla, sokak oluşum hattının parselin yan kenarlarına dik olmadığı durumlarda ise üçgen çıkıntılarla sokağa taşarak sokak perspektivini zenginleştirmektedir. Yine yapıyı gönyesine getirmek amacıyla üst katların yapının zemin kat dış konturundan biraz geriye çekildiği örneklerle de rastlanmaktadır.

Geleneksel yapının kütlesi çoğu zaman sokak ve komşu parsel konturuna kadar parseli kaplamakta ve arkada küçük bir bahçe bırakılmaktadır. Genellikle küçük parsellerin hakim olduğu yerleşmede, özellikle Nişanca Bölgesi'nde büyük parsellere de rastlanmakta ve bu parsellere oturan konutların serbest bir biçimde parselde yerleştirilmiş olduğu görülmektedir.

Geleneksel konut dokusu içinde bitişik düzenli yapılaşma hakimdir (Foto.1,2,3,6,7,

14,20). Bu düzende iki yanları sağır olan geleneksel konutların arkalarında küçük bahçeler bulunmaktadır. Yola bakan büyük

bahçelerin çok nadir olmasından dolayı geleneksel dokuya yeşil bir görünüm hakim değildir. Bitişik düzenli konutlar içinde bir yanı bitişik, diğer kenarları bahçeye bakan ya da köşede yer alan yapıların olması, sokak cephelerini tek düzelikten kurtarmaktadır (Foto.5,7). Bu düzen dışında, sayıları az olmakla birlikte ayrı düzende yapılmış geleneksel konutlar da vardır (Foto. 8,10).

Geleneksel konutlar genellikle sokağa doğru yönlendirilmiştir. Yamaçlara oturan ve parsel konumu uygun olan bazı geleneksel konutlarda ise hem sokak hem de Haliç manzarası hakimdir.

Sit alanı içindeki geleneksel konut dokusu iki kat ve iki katın çeşitlemelerinden ibaret evlerden oluşmaktadır. İki katlı, iki kat + bodrum katlı, iki kat + çatı katlı veya cihan-nümali, iki kat + bodrum kat + çatı katlı konutlara daha sık rastlanmakla birlikte üç katlı ve üç kat + çatı katlı ve tek katlı geleneksel konutların varlığından da söz etmek mümkündür.

Kısıtlı araştırma süresi içinde geleneksel konutların içlerine girmek mümkün olmadığı için geleneksel konutların plan düzenleri ve katların kullanım biçimleri hakkında bilgi verilemeyecektir. Cephe düzenleri hakkındaki değerlendirme ise mevcut ya da değil bütün tescilli konutların tescil fişlerindeki fotoğrafları incelenerek yapılmaya çalışılmıştır. Bitişik düzende yapılan bütün konutlar doğal olarak 2 bazen de 3 cepheli, ayrı düzende yapılanlar ise 4 cepheli olarak tasarlanmış ve genellikle giriş cephesi olan sokak cephelerine daha çok önem verilmiştir. Cephelerde simetri genellikle söz konusu olmamakla bir-

Foto 3-Halit Paşa Caddesi'nden Zekai Dede Sokağı'na bakış (tescilli konutlar, 57 ada / 9,8,7 parseller) Erdem 2001.

Foto 4- Aşçıbaşı Ahmet Ağa Sokağı, no. 25 (tescilli,128 ada / 11 parsel), Erdem 2001.





5

likte simetrik bir şekilde düzenlenmiş yapılara da rastlamak mümkündür (Foto 18). Belirli bir subasman ya da bodrum kat seviyesinden sonra başlayan zemin katlar sokağa kapalı değildir. Bu kata giriş bir kaç basamakla sağlanmış, giriş kapıları ya orta aksta ya da kenarda yer almıştır. Giriş kapılarının doğrudan sokak oluşum hattı üzerinde olduğu örnekler olduğu gibi (Bkz Foto.13,14) dikdörtgen planlı küçük bir niş içine alındığı örnekler de yaygındır ve zemin kat seviyesi ile sokak seviyesi arasındaki kot farkını çözümlen merdivenler de bu nişin içinde yer alır (Bkz.Foto.2,12,26). Bitişik düzende ama köşede yer alan ya da ayrı düzenli olan yapılarda ise bu alternatiflerin dışında bahçeye açılan giriş kapılarına da rastlanmaktadır (Foto 4).

Geleneksel konutların zemin kat ve üst kat pencere düzeni arasında ve pencere bo-



6

ytularında belirgin bir fark yoktur. Genellikle dikdörtgen, düşey kayıtlı, sürme pencereler kullanılmıştır. Ancak pencere düzeni benzer olmasına rağmen, üst katları zemin katlardan ayıran özellik, genellikle dikdörtgen ya da üçgen çıkmalarla veya küçük dikdörtgen cumbalarla sokağa taşacak biçimde düzenlenmiş olmalarıdır (Foto.1, 2,3,6). Çıkma ve cumbalar genellikle ahşap konsollarla nâdiren eli böğründelerle desteklenmiş olmakla birlikte (Foto. 4,5,7,8,9,20) desteksiz örnekler de mevcuttur. (Foto.1,2). Cumbalı konutlarda çatı katı var ise çatı katının önünde, cumba üstünde bir balkon oluşturulmuştur (1,22,27). Çatı katı, sokak kenarı geniş parsellerde cihannüma katı şeklinde mevcut çatının içinden yükselmekte (Foto 9), dar parsellerde ise yapının tümü üzerine oturmaktadır (Foto.22).

Geleneksel konutların cepheleri genellikle

Foto 5- Nazperver Caddesi no. 38, 36 (tescilli,130 ada / 28,27 parseller), Erdem 2001.

Foto 6- Zal Paşa Caddesi, Semiz Ali Paşa Çeşmesi yanındaki tescilli konut (68 ada / 12 parsel), Erdem 2001.

Foto 7- Aşçıbaşı Ahmet Ağa Sokak, no.15 (tescilli,128 ada / 15 parsel), Erdem 2001.

Foto 8- Balcı Yokuşu ile Baba Haydar Mektep Sokak köşesi (tescilli,137 ada / 2 parsel), Erdem 2001.

Foto 9- Lokmacı İbrahim Sokak (tescilli, 61 ada / 21 parsel), Erdem 2001.



7 8



9



Foto 10- Zahireci Sokak'ta terkedilmiş bir ev. (151 ada) Erdem 2001.

Foto 11-Eyüp Hamamı Sokağı, tescilli konutun zemin kat duvarında Sadrazam Hüsrev Bey Çeşmesi (28 ada, Erdem 2001).

Foto 12-Takkeci Çeşme Sokak (tescilli, 68 ada / 70 parsel), Erdem 2001.



10 11



12

le, belirli bir subasman seviyesinden sonra 20-25 cm genişliğindeki ahşap kaplama tahtaları ile kaplanmıştır. Bu tip konutların dışında, bodrum ve zemin katları sıvalı iken üst kat ve çatı katları ahşap kaplamalı olan ya da sac ile kaplanmış konutlar da mevcuttur. Bazı konutlarda zemin kat ile üst kat arasında kat silmesine rastlanırken bazılarında kat silmesinin kullanılmadığı görülmektedir.

Çatılar, ayrık düzendeki konutlarda kırma çatı, bitişik düzenli ve çatı katı olmayan konutlarda ise sokağa ve bahçeye doğru eğimli olan beşik çatı biçiminde düzenlenmiştir. Ancak, bazen komşu parsellere doğru eğimli olan ve sokak cephelerinde üçgen alımlık oluşturan beşik çatılara da rastlanmaktadır. Çıkmalar ya ana çatıya saplanan kırma çatılarla ya da ana çatının çıkma doğru uzatılması ile örtülmüştür. Cihannüma katı ve balkonu mevcut olan konutlarda ise komşu parsellere doğru eğimli bir beşik

çatının içinden yükselen cihannüma katı, ya alttaki çatının eğimine paralel olarak komşu binalara doğru ya da sokağa ve bahçeye doğru eğimli olan beşik çatı ile kapatılmıştır. Çatı örtüsü olarak genellikle alaturka kiremit kullanılmış, geniş olmayan saçak altları ahşap tahtalarla kapatılmıştır. Bazen profilli ahşap furuşlarla desteklenen saçaklara da rastlanmaktadır (Foto. 14)

Bitişik düzenli geleneksel konutların komşu yapılara bitişik duvarları ile bodrum kat duvarları, bazen de zemin kat duvarları kârgir duvarlar olup, diğer duvarları ahşap çatki düzeninde yapılmıştır. Ayrık düzenli geleneksel konutlarda ise bodrum kat duvarları ile bazen de zemin kat duvarları kârgir, üst kat duvarları ise ahşap çatıklıdır. Tümüyle kârgir olan konutlara da rastlanmaktadır.

### GELENEKSEL DOKUNUN DEĞİŞİM NEDENLERİ VE AHŞAP KONUTLARIN KORUNMA SORUNLARI

Eyüp yerleşmesi'ndeki geleneksel dokunun değişim nedenleri, İstanbul'un diğer bölgelerindeki veya küçük Anadolu kentlerindeki geleneksel dokunun değişim nedenlerinden farklı değildir. Cumhuriyet'in ilanından sonra toplumsal yapıda meydana gelen hızlı değişimin kentsel işlevlerde farklılaşmaya neden olmasından dolayı kentlerin mekânsal yapısı da hızla değişmeye başlamış, Eyüp'ün kültürel kimliği de ülke çapındaki bu gelişim ve değişim olgusundan doğal olarak etkilenmiştir.

Geleneksel doku ilk yarayı 50'li yıllarda "anıt eserlerin çevresinin açılarak korunması" düşüncesinden hareketle Eyüp Sultan Ca-



13

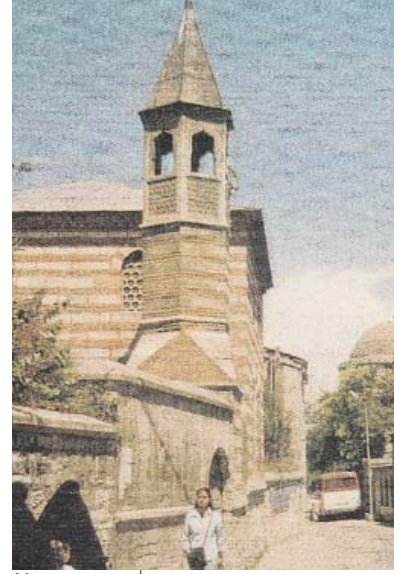
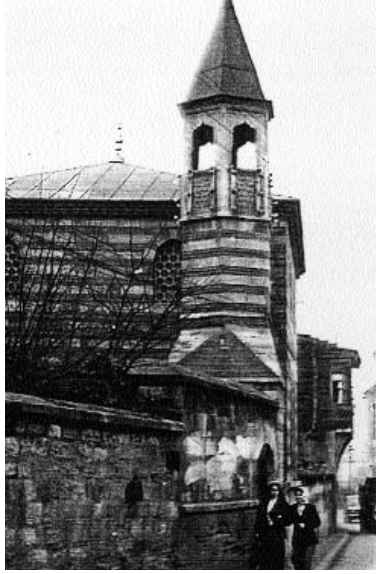


14

misi yanındaki meydanın açılması ile almış, cami çevresindeki ahşap evler, ağaçlar ve dolayısıyla bir yapı adası ortadan kaldırılmıştır. Yine aynı yıllarda, bu dönemin devlet politikası olan "geniş bulvarlar yapma" anlayışından dolayı geleneksel dokunun içinden Eyüp Bulvarı geçirilmiştir<sup>(13)</sup>. Daha sonraki yıllarda surlara paralel geçirilen ana arterler, III. Haliç Köprüsü ile çevre yolu bağlantısı, Eyüp sahilinden geçirilen kazıklı yol ve benzeri uygulamalar kentsel dokudaki tahribatı arttırmıştır<sup>(14)</sup>.

Haliç ve Topkapı'da oluşturulan sanayi bölgeleri, Rami'de Balkan göçmenleri için yerleşme alanları oluşturulmasından dolayı "barınak kent" haline gelen yerleşmede doğal olarak sosyal yapı da değişmiş ve geleneksel konutlar köylerden gelen "kentli bilinci"ne sahip olmayan yoksul kişiler tarafından kötü bir şekilde kullanılmaya başlamıştır. Böylece basit onarımlarla korunmaları mümkün iken zamanla tahribatları daha da artmıştır.

Eyüp yerleşmesi yukarıda da değinildiği gibi 1710 sayılı Eski Eserler Yasası'nın yürürlükte olduğu dönemde, 1977 yılında "sit" olarak ilan edilmiştir. Tescil tarihinden günümüze kadar olan 20 yılı aşan süre içinde tescilli konutlara tescil numarası verilmemiş, tescilli konutlar tescil numaraları ile mevcut durumu gösteren haritalara işlenmemiş ve bu konutlar için Avrupa Konseyi normlarına uygun biçimde envanter fişleri hazırlanmamıştır. Tescil listelerindeki tescilli konutlar sadece ada ve parsel numaraları ile belirlenmiş, sokak adları, kapı ve tescil numaraları belirtilmemiştir. Ayrıca, o dönemdeki koruma anlayışına uygun olarak yerleşmenin bütününün oluşumuna katkıda bulunan sayısız



geleneksel konutun tescile değer bulunmadığı anlaşılmaktadır<sup>(15)</sup>.

1979 yılında hazırlanan 1/500 ölçekli Eyüp Koruma Planı'nda sadece dini ve kültürel yapılar belirtilmiştir. Korunması gerekli tescilli konutlar belirtilmediği gibi yok sayılarak geleneksel dokunun oluşturduğu kıvrımlı, dar sokakların genişletilmesi önerilmiştir. Plan notunda geleneksel konutlar arasında sıkça rastlanmasına rağmen "çatı katı ve çekme kat yapılamaz" ibaresine yer verilmiştir. 1994 yılında yapılan 1/500 ölçekli Eyüp Camii ve Merkez Civarı Koruma Amaçlı Uygulama İmar Planı'nda da tescilli konutlar tam olarak işlenmemiş, örneğin tescilli konutların yoğun olduğu 52 numaralı ada yeşil alan olarak belirtilmiştir. Yerleşme için hazırlanan "koruma amaçlı imar planları"nın hepsinde tescilli yapıların yanısıra, tescil edilmemiş olmasına rağmen geleneksel

Foto 15-Zal Mahmut Paşa Caddesi, Salahi Mehmet Paşa Camisi ile yanındaki tescilli konut (64 ada, 2 parsel) Kurul Arşivi,1997.

Foto 16- Salahi Mehmet Paşa Camisi yanındaki tescilli konutun cumbası kesilmiş, Erdem 2001.

13-Eldem, Nezih, "Eyüp Sultan Camii ve Yakın Çevresi", II. Eyüpsultan Sempozyumu Tebliğler, Eyüp Belediyesi Kültür Yayınları, İstanbul,1998, s.51-58.

14- Yenen, Zekiye; Akın, Oya; Yakar, Hülya, a.g.e.,s.97.

15-Kara, Ensari Fahrünnisa, "Eyüpsultan Tarihi Yerleşme Dokusunda Planlama Süreci ve Planlama-Uygulama İlişkileri", I. Eyüpsultan Sempozyumu Tebliğler, Eyüp Sultan Belediyesi Kültür Yayınları, İstanbul,1997, s.121-139.

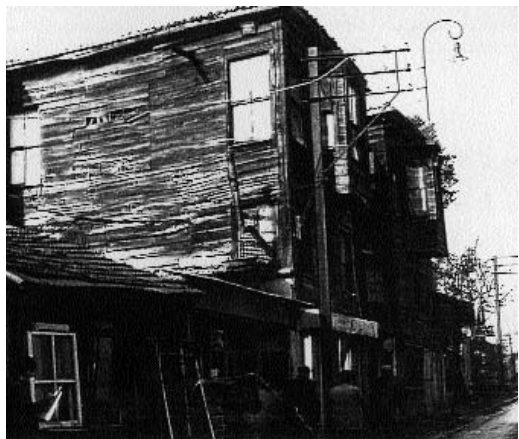
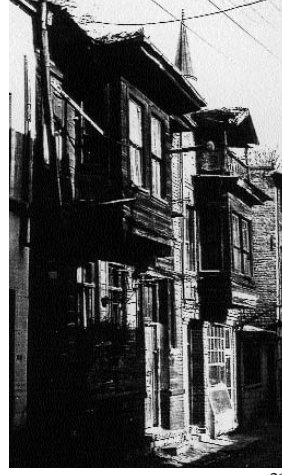


Foto 17- Zal Mahmut Paşa Caddesi, no. 52 (68 ada / 8 parsel), Kurul Arşivi, 1977.

Foto 18- Zal Mahmut Paşa Caddesi, 52 numaralı tescilli konutun günümüzde 2 cumbası da kesilmiş, Erdem 2001.



19 20



21 22

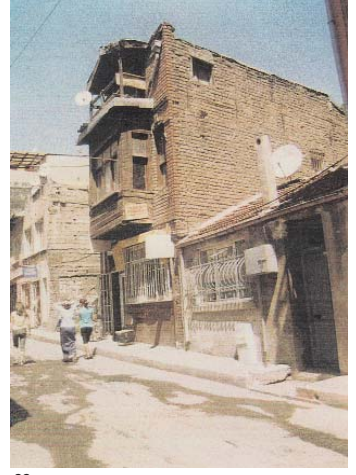


Foto 19- Ala Çeşme Sokak'taki tescilsiz evler, Kurul Arşivi, 1976.

Foto. 20- Alaçesme Sokak, Erdem 2001.

Foto 21- Baba Haydar Caddesi (63 ada/64 ve 63 parseller), Kurul Arşivi, 1977.

Foto 22- Baba Haydar Caddesi, 63 ada/64 parseldeki tescilli konut yıkılmış, Erdem 2001.

dokudaki homojenliği sağlayan "uyumlu yapılar" ya da "çevresel önemdeki yapılar" değerlendirilmemiştir. Belirtilen bu yapılarla birlikte korunması gerekli sokakları, sokak cephelerini, sokak kaplamalarını, setleri, bahçeleri, bahçe duvarlarını, ağaçları ve kentsel vistaları içeren bir kentsel rölöve hazırlanmamıştır. Ayrıca, sit alanı içindeki yapıların kat adetlerini, kullanım biçimlerini, stürüktür durumlarını, tescilli yapıların korunma durumlarını ve bu yapılara müdahale biçimlerini gösteren analiz ve sentez çalışmaları, tescilli konutların plan ve cephe özelliklerini içeren tipolojik çalışmalar ve öncelikle müdahale edilecek karakteristik konutlar için rölöve çalışmaları yapılmamıştır. Geleneksel dokunun korunması için mutlak olan bu çalışmaların eksikliği, planları hazırlayanların içinde restoratör mimarların olmamasından kaynaklanmaktadır.

Eyüp sit alanı içinde en çok tahrip olan yapılar şüphesiz ahşap konutlardır. Ahşap konutların yok olma nedenlerini yukarıda belirtilenler dışında, önemlerine göre köhnelemeye terketmek, hatalı restorasyonlar, yangınlar, doğal etkenler ve yapıların kendi bünyelerinden kaynaklanan sorunlar şeklinde sıralamak mümkündür. Eyüp merkezinden

uzak bölgelerdeki tescilli yapılar ya terk edilerek köhnelemeye bırakılmakta (Foto.10) ve mail-i inhidam kararı ile yıkılmakta (Foto.21,22) ya da cumbalarının kesilmesi, pencerelerinin değiştirilmesi, ahşap kaplamalarının yerine sıva yapılması gibi tadilatlarla cepheleri niteliksizleştirilmektedir (Foto. 15,16,17,18,19,20). Restorasyon çalışmaları ise rantın fazla olması nedeniyle genellikle merkez bölgesinde yoğunlaşmaktadır. Şimdiye kadar Eyüp'te yapılan bütün konut restorasyonlarının tescilli konutların yıkılıp, betonarme olarak yeniden yapıldığı uygulamalar oldukları görülmektedir (Foto. 2,25,26,27,28). Tümüyle yıkılmış, yok olmuş veya harap durumdaki yapılara uygulanması gereken bu yöntem, ne yazık ki ülkemizde çok yaygın bir biçimde uygulanmakta, basit onarımlarla yapının yaşamını sürdürülebilmesi sağlanabilecek iken, yıkıp-yapma tercih edilmektedir. Bu tip uygulamalarda, eski yapının plan şeması, iç mekan ve malzeme özellikleri tümüyle değiştirilmekte, sadece cephe mimarisinin korunması amaçlanmaktadır. Ancak kullanılan çağdaş malzeme ile özgün detaylar tam olarak gerçekleştirilememekte, rant nedeniyle yapının kütlesi, kat adeti, zemin kat kullanımı, pencere boyutları ve sayısı, çatı biçimi değiştirilmekte, çıkmaları destekleyen konsollar, balkon korkulukları, kat silmeleri, köşe pervazları gibi ayrıntılar önemsiz sayılarak göz ardı edilmektedir. Bu nedenle ortaya çıkan yeni konutlar her ne kadar halk gözünde beğeni kazanıyorsa da tarihi belge değeri taşımamakta ve kötü bir taklit olmaktan öteye gitmemektedir.

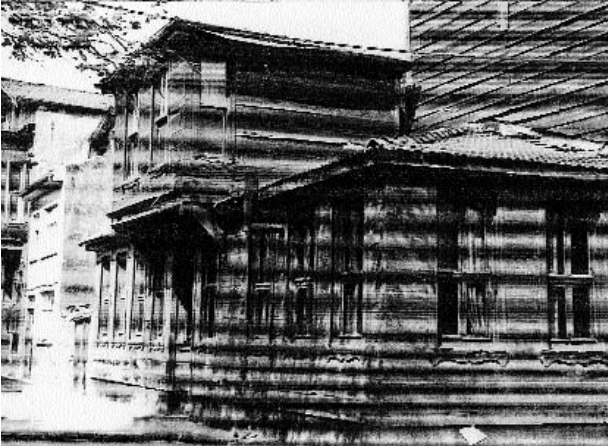
Foto 23- Zal Mahmut Paşa Caddesi, 64 ada/1 parseldeki tescilli konut, Kurul Arşivi, 1977.

Foto 24- 64 ada 1 parseldeki tescilli konut yıkılmış, Erdem 2001.



23 24





25



26

## SONUÇ

Bütün olumsuzluklara rağmen 80'li yıllara kadar mimari bütünlüğünü ve yerleşme düzenini koruyabilmiş sokaklardan ve mahallelerden oluşan bir kent olan "Eyüp Yerleşmesi"ni artık, "kentsel sit" olarak değerlendirmek oldukça zordur. Yerleşmeyi "tarihi bir şehircilik belgesi olarak doku, kütle ve mekân özellikleri ile koruyabilmek"<sup>(16)</sup> gerekirken, tespit ve tescil kararlarına, koruma imar planlarına rağmen bu sağlanamamıştır. Eyüp için öncelikli olarak güncelleştirilmiş ve numaralandırılmış "korunması gerekli kültür varlıkları" listesinin oluşturulması, bu bilgilerin mevcut planlara aktarılması ve envanter fişlerinin gerektiği şekilde hazırlanması gerekmektedir. Ayrıca, Eyüp Belediyesi içinde bir "arşiv ve dokümantasyon merkezi" oluşturulmalı, kentin gelişim ve değişimini anlatan eski fotoğraflar, gravürler, haritalarla birlikte kent ile ilgili her türlü yayının asılları ya da kopyaları bu merkezde

bulundurulmalıdır.

Bundan sonra yapılacak olan ahşap konutların onarımlarında bir yenilemeden veya içinde oturanları dışlayan bir restorasyondan ziyade daha az maliyetle geleneksel konutları ve bölgeyi yaşanabilir duruma getirebilen rehabilitasyon çalışmaları tercih edilmelidir. Sağlık yönünden sakıncalı durumda olan geleneksel konutların sağlıklılaştırılması ve içinde buldukları çevrenin iyileştirilmesi ile semt sakinlerinin yaşam kaliteleri de artacaktır. Çok önemli stürüktür sorunları olan konutların onarımlarında yıkmadan "özgün" malzemeyi korumak amaç olmalı ve teşvik edilmelidir. Bu çalışmalar için mutlaka uzman kişilerin, restoratörlerin yardımını almak gereklidir. Daha da önemlisi, koruma uygulamalarının projelerine uygun bir şekilde yapıp yapılmadığı "Kültür ve Tabiat Varlıklarını Koruma Bölge Kurulu" tarafından denetlenmelidir.

27 28



Foto 25- Kızıl Değirmen Sokağı, (52 ada /51 parsel) Kurul Arşivi, 1977.

Foto 26- Kızıl Değirmen Sokağı'ndaki tescilli konutun restorasyon sonrası durumu, Erdem 2001.

16-Ahunbay, Zeynep, Tarihi Çevre Koruma ve Restorasyon, YEM Yayınları, İstanbul, 1996, s.30.

Foto 27- Zekâi Dede Sokağı (57 ada, 6 parsel) Kurul Arşivi, 1977.

Foto 28- Zekâi Dede Sokağı'ndaki tescilli konutun restorasyon sonrası durumu, Erdem 2001.