



# EYÜP SULTAN TÜRBELERİNDEKİ ÇİNİ ENVANTERİ ÇALIŞMALARİ



İsmail ORMAN

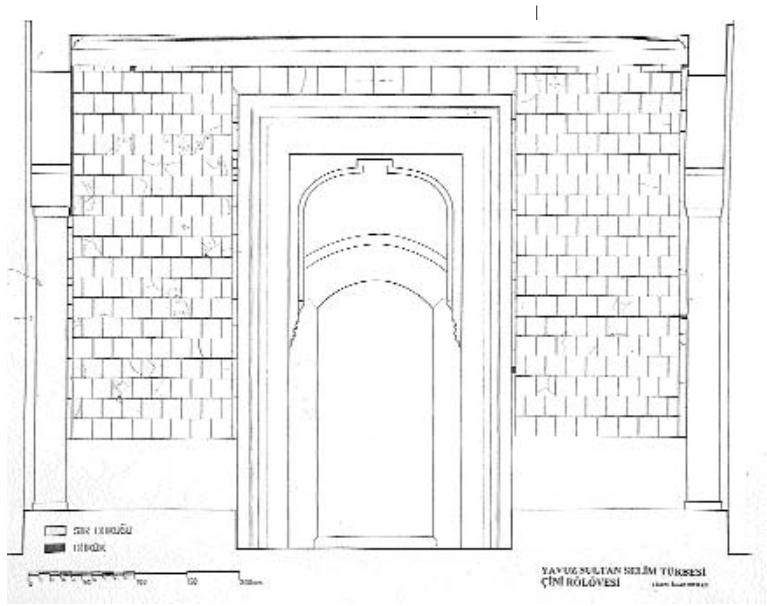


1971 yılında Rize’de doğdu. İlk ve orta öğrenimini Üsküdar’da tamamladıktan sonra 1992 yılında İstanbul Üniversitesi Edebiyat Fakültesi Sanat Tarihi Bölümü’nde lisans eğitimine başladı. 1994 ve 1995 yıllarında olmak üzere iki dönem, İznik Çini Fırınları Kazısı’na iştirak etti. 1996 yılında bu bölümden mezun olarak, yine aynı üniversitenin Sosyal Bilimler Enstitüsü’nde Sanat Tarihi Yüksek Lisans Programı’na kabul edildi. Aynı yıl, İstanbul Türbeler Müzesi Müdürlüğü’nde söz konusu müdürlüğün bünyesinde bulunan türbelerdeki çini süslemelerin tespitine yönelik projeyi geliştirmek ve gerçekleştirmek üzere göreve başladı. Bu projede gerçekleştirdiği çalışmalar ve elde ettiği bulguları da “İstanbul’daki XVI. Yüzyıl Türbelerinin Çini Süsleme Programları” adlı yüksek lisans tezinde daha kapsamlı bir şekilde irdeleyerek biraraya getirdi. Bosnalı İbrahim Paşa Türbesi’ne ait oldukları tespit edilen iki çini panoyu, Sanat Tarihi Araştırmaları Dergisi’nin 14. sayısında yayınladı. Halen aynı kurumda, Eyüp Sultan Türbesi’nin çini süslemelerinin tespiti üzerinde çalışmakta.

İstanbul Türbeler Müzesi Müdürlüğü bünyesindeki türbelerde gerçekleştirdiğimiz, çini süslemelerin envanter tespitlerine yönelik proje 1996 yılından bu yana sürmekteyse de, çeşitli nedenlerle bu çalışmalarını tanıtmaya şans bulamayıp, yapılanların oldukça dar bir çevrenin bilgisi dahilinde kalmasına neden olmuştur. Biraz geç sunulduğu malumumuz olan bu tebliğde, yürüttüğümüz projeyi bilim çevrelerinin bilgilerine sunup fikirlerini almaya ve sempozyumun konusu dahilinde, Eyüp Sultan'da yer alan çinili türbelerde yaptığımız ve yapmakta olduğumuz çalışmalar hakkında bilgi veremeye ve bu bağlamda elde ettiğimiz bazı bulguları paylaşmaya çalışacağız.

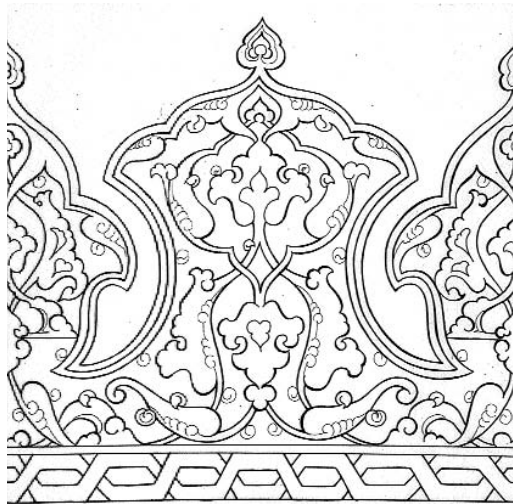
İstanbul Türbeler Müzesi Müdürlüğü'ne bağlı türbelerdeki çini süslemelerin envanter tespitlerine yönelik proje, söz konusu müzenin müdürü Erman Güven'in isteği ve desteği ile 1996'da, meslekdaşım Yavuz Tiryaki tarafından başlatılmış, aynı yılın Ekim ayından itibaren de, çalışma arkadaşlarımızın da esirgemedikleri yardımları sayesinde tarafımızdan sürdürülmüştür.<sup>(1)</sup> Projenin yöntemi konusunda da, bu konu üzerine yapılmış olan bazı çalışmalar<sup>(2)</sup> değerlendirilmiş ve ayrıca konunun uzmanı çeşitli bilim adamlarının<sup>(3)</sup> görüşleri alınarak, kanımızca, müzenin kendi şartları içinde en uygun yöntem ortaya çıkarılmıştır.

Türbelerde yaptığımız çini envanteri çalışmalarının dayanak noktasını her türbenin çini süsleme programının uygulama projesini yansıtan çini rölöveleridir. Titiz bir çalışma ile yerinde alınan ölçüler ofis ortamında aydınlar üzerine 1/10 ölçeğinde tatbik edilmekte ve yerinde tekrar tekrar yapılan incelemelerle, çini kaplamalarda görülen kırık, çatlak, eksiklikler gibi deformasyonlar ile sır yüzeyinde oluşan dökülme, bozulma gibi hususiyetler yine aynı titizlikle ayrı ayrı taranarak işlenmektedir. Bu çalışmaların sonucunda elde edilen çini rölövesi, çini süsleme programını çizgisel olarak canlandıran başlıbaşına bir belge olarak ortaya çıkmaktadır. Bu rölöveler, çini süsleme programının resimlerde tam olarak tespit edilemeyen bazı yönlerinin daha açık şekilde görülebilmesini sağladığı gibi, sonraki süreçte oluşabilecek deformasyonların tespit edilmesine de olanak sağlayacağı için, çalışmalar tamam-



landıktan sonra İstanbul Türbeler Müzesi Müdürlüğü'nün arşivinde koruma altına alınmaktadır.

Rölövelerin hazırlanması esnasında, farklı türde her karonun birebir mulajı alınarak, aydınlar üzerine desen çizimleri yapılmakta, ayrıca "yama" diye tabir ettiğimiz, çini programında oluşan eksiklerin kapatılması için sonradan eklenen çini parçaları için de aynı desen çizimleri hazırlanmaktadır. Bunlardan başka farklı türden tüm pano ve karolar ayrı ayrı fotoğraflanmaktadır. Ancak, fotoğraflama çalışmasında mevcut tüm çini karoların tespit edilmesi, büyük bir maddi külfet getireceği için aynı tür pano ve karolardan sadece bir tanesinin detay fotoğrafı verilmekte, diğerleri genel içinde ele alınmaktadır. Yama çiniler ise ayrı ayrı de-



Çizim:1. Yavuz Sultan Selim Türbesi'nin çini uygulama programı.

1 Bu hususta, başta Yavuz Tiryaki, Serhat Teksarı ve Fatih Elcil olmak üzere, tüm müze personeline teşekkür ederim.

2 Bu konuda; J. Carswell-C. J. F. Dowsett, *Kütahya Tiles and Pottery from the Armenian Cathedral of St. James, Jerusalem*, Oxford 1972, Vakıflar Genel Müdürlüğü, *İstanbul Yeni Camii ve Hünkar Kasrı*, Ankara (tarihsiz), M. B. Tanman-V. B. Demirsar-Arılı, "İstanbul/Eyüp'te Bulunan Çinili Çeşme Hakkında", Prof. Dr. Şerare Yetkin Anısına Çini Yazıları, İstanbul 1996, 167-178 gibi çalışmalar bulunmaktadır.

3 Yöntemin oluşumunda değerli fikirleri ile bizi yönlendiren Prof. Dr. Ara Altun ve Prof. Dr. Mim. M. Baha Tanman'a teşekkür ederiz.

Çizim:2. Siyavuş Paşa Türbesi'nden tepelik çinisi desen çizimi.

Resim: 1 Bosnalı İbrahim Paşa Türbesi'ne ait panolardan biri.

Resim: 2 Sokollu Mehmed Paşa Türbesi.

4 Geniş bilgi için bakın; İsmail Orman, "Bosnalı İbrahim Paşa Türbesi ve Bu Türbeyle Ait İki Çini Pano Hakkında", *Sanat Tarihi Araştırmaları Dergisi*, 14, İstanbul 1998, s.64-68.

5 Bakın; İ. Günay Paksoy, *İstanbul Ricâl Türbeleri (1471-1919)*, İ. Ü. Ed. Fak. Sanat Tarihi Bölümü Yayınlanmamış Lisans Tezi, İstanbul 1979, s.44-47; Aptullah Kuran, *Mimar Sinan*, İstanbul 1986, s.329-330. Tahsin Ö. Tahaoğlu, *İstanbul'da Osmanlı Türbelerinin Tipolojisi*, İ. Ü. Sos. Bil. Ens. Sanat Tarihi Bölümü Yayınlanmamış Doktora Tezi, İstanbul 1988, s.136-139; Yıldız Demiriz, *Eyüp'de Türbeler*, Ankara 1989, s.72-75; M. Nermi Haskan, *Eyüpsultan Tarihi*, 2. Baskı, İstanbul 1996, s.211-214.



ğerlendirilmektedir.

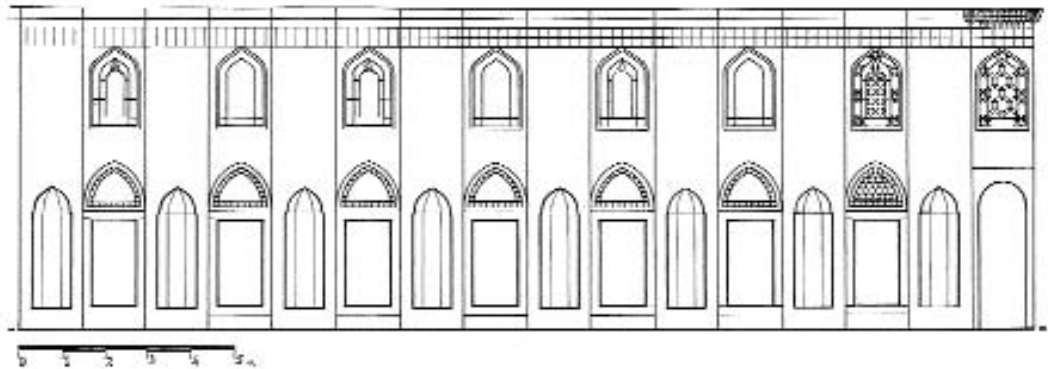
Tüm bu çalışmaların sonunda elde edilen materyaller bilgisayar ortamına geçirilerek, çini pano ve karolar ile -varsa- yama çinilerin ölçü, dönem-tarih, renk ve sır ile desen özelliklerini içeren tanımlamaları yapıldıktan sonra çıkışları alınmakta, fotoğrafları, desen çizimleri ve çini rölöveleri dahil etmek suretiyle gayrimatbu çalışmalar halinde ciltlenmektedir. Bu arada, çalışma yaptığımız türbelere ait bazı çinilerin İstanbul Türbeler Müzesi Müdürlüğü'nün deposunda bulunuyor olması nedeniyle, bazı çalışmalarda aynı yöntemle bağlı kalınmak suretiyle ayrı bir başlık altında incelenmesi gerekli olmuştur. Nitekim bu çalışmalar esnasında, depoda bulunan ve iki ayrı pano oluşturan bir grup çininin özgün yerlerinin, Bosnalı İbrahim Paşa Türbesi'nin revakındaki



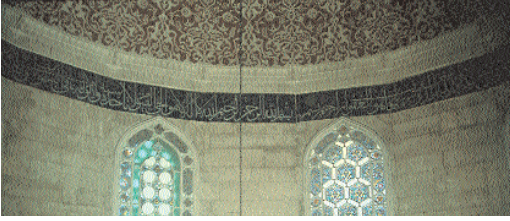
kemerlerin içleri olduğu tespit edilmiştir.<sup>(4)</sup>

1996 yılından bu yana geçen süre zarfında, İstanbul Türbeler Müzesi Müdürlüğü'ne bağlı olup çini süslemeye sahip bulunan yirmiüç türbenin dokuzunda çalışmalarımız tamamlanmıştır. Çini envanterleri hazırlanan bu yapılar Yavuz Sultan Selim Türbesi, Şehzadeler Türbesi, Kanunî Sultan Süleyman Türbesi, Hürrem Sultan Türbesi, Sokollu Mehmed Paşa Türbesi, Siyavuş Paşa Türbesi, Sultan I. Ahmed Türbesi, Şehzade Mehmed Türbesi ve Destarî Mustafa Paşa Türbesi'dir. Bunlardan Sokollu Mehmed Paşa ve Siyavuş Paşa türbeleri bilindiği gibi Eyüp Sultan'da bulunmaktadır. Osmanlı çiniliğinin en yüksek devrine tekâbü eden XVI. yüzyılın ikinci yarısına ait çini süslemelerin kullanıldığı bu iki yapıdaki alan çalışmaları 1997 yazında gerçekleştirilmiştir.

Sokollu Mehmed Paşa'nın Eyüp'te yaptırdığı, XVII. yüzyılda çokça kullanılan medrese merkezli külliye şemasının ilk örneğini teşkil eden külliyesinde bulunan türbesi, 1568 yılında çocukları için yaptırılmış, ancak ölümünü takiben kendisinin de buraya gömülmesi ile onun ismi ile anılır olmuştur.<sup>(5)</sup> Mimar Sinan'ın eseri olan türbede, sadece içte kubbe eteğinde, üst pencereler ile mu-



Çizim:3. Sokollu Mehmed Paşa Türbesi'nin çini uygulama programı.



karnaslı silmenin arasında tüm duvarları çepeçevre kateden çini ayet kuşağı kullanılmıştır. Yapının özgün süsleme programı içinde bulunduğu anlaşılın ayet kuşağı iki sıra çiniden müteşekkil olup beyaz astar üzerine lacivert zemin atılması suretiyle oluşturulan celî sülüs hat ile Bakara Sûresi'nin Ayetü'l-kürsî'yi ihtiva eden 255. ayeti ile Âl-i İmrân Sûresi'nin 17-18 ve 26. ayetleri ile Afv Ayetleri işlenmiştir.<sup>(6)</sup> Kenarlarından yeşil renkli bantlarla sınırlanan kuşakta hat istifinin oluşturduğu boşluklar da değişik büyüklüklerde gülçeler, hançer yaprakları ve hatayî çiçekleri ile dolgulanmıştır.

Buradaki çini ayet kuşağının uygulamasında, köşelere tekâbül eden karoların 1/2 ya da 1/4 gibi oranlarda kesilmek suretiyle, köşelerdeki boşluklara sığacak şekilde küçültüldükleri dikkati çekmektedir. Özellikle bu dönemin türbeler gibi çokgen strüktürlerinde duvarları kuşak halinde dolanan ayet panolarında sıklıkla karşımıza çıkan bu uygulamada, çinilerin hemen hiç bir tahribat oluşturmadan, son derece temiz şekilde kesildiği görülür. Bu durum, Osmanlı çiniciliğinde son örneğini 1474 tarihli Mahmud Pa-



Resim: 3 Sokollu Mehmed Paşa Türbesi'nin çini ayet kuşağı.

Resim: 4 Siyavuş Paşa Türbesi'nin içinden bir görünümü.

6 Gönül Öney, *Türk Çini Sanatı*, İstanbul 1976, s.102; Z. Cihan Özsaymer, *Mimar Sinan'ın İstanbul'daki Cami ve Türbelerindeki Yazı Düzeni ve Anlamı*, İ. Ü. Sos. Bil. Ens. Sanat Tarihi Bölümü Yayınlanmamış Doktora Tezi, İstanbul 1993, s.203; a.y., "Eyüp'teki Mimar Sinan Türbelerinin Hat Sanatı Düzenleri", *IV. Eyüpsultan Sempozyumu Tebliğler*, İstanbul Kasım-2000, s.337.

7 İsmail Orman, *İstanbul'daki XVI. Yüzyıl Türbelerinin Çini Süsleme Programları*, İ. Ü. Sos. Bil. Ens. Sanat Tarihi Bölümü Yayınlanmamış Yüksek Lisans Tezi, İstanbul 1999, s.419.

8 Filiz Yenişehirlioğlu, "Şehzade Mehmed Türbesi Çinileri Üzerine Gözlemler", *Bedrettin Cömert'e Armağan*, İstanbul 1988, 451'de, türbenin çinilerinde kesim işleminin uygulandığına işaret etmektedir.

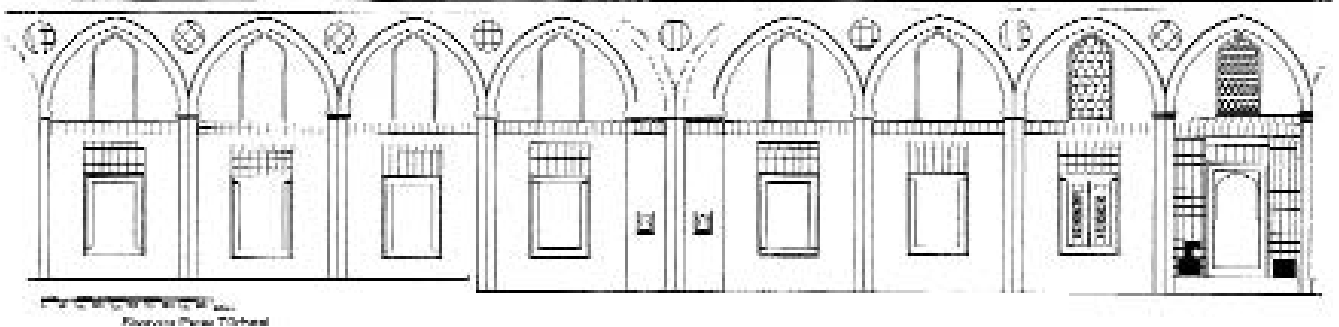
9 İ. Günay Paksoy, age., s.68-71; Aptullah Kuran, *Mimar Sinan*, İstanbul 1986, s.329; Yıldız Demiriz, age., s.68-71; ay., "Siyavuş Paşa Türbesi", *(Dünden Bugüne) İstanbul Ansiklopedisi*, c.7, İstanbul 1994, 21-22; M. Nermi Hascan, age., s.209-211.s.211-214.

şa Türbesi'nde gördüğümüz mozaik tekniğindeki çini süslemeleri oluşturan kâşitrâşların çalışmalarına işaret ediyor olabilir.<sup>(7)</sup> Nitekim Şehzade Mehmed Türbesi'nin renkli sır tekniğindeki çini süslemelerinde kâşitrâşların çalışmalarına işaret eden verilerin bulunması, bu meslek erbâbının yüzyılın ikinci yarısında çini üretiminden ziyade, çini karoların yerleştirilmesinde çalıştıklarını göstermektedir.<sup>(8)</sup>

Sokollu Mehmed Paşa Türbesi'nin hemen karşısında yer alan Siyavuş Paşa Türbesi'ndeki<sup>(9)</sup> alan çalışmaları yine aynı dönemde gerçekleştirilmiş olmakla birlikte, bu türbenin sahip olduğu çini süslemelerin diğerine nazaran son derece gösterişli olması nedeniyle oldukça uzun bir süreyi kaplamıştır. Bu türbenin çini süslemeleri hakkında, sonuncusu yine bu sempozyumda sunulan bir

Resim: 5 Siyavuş Paşa Türbesi'nin pencere üzeri panolarından biri.

Çizim:4. Siyavuş Paşa Türbesi çini uygulama programı.



Resim: 6 Kapı duvarındaki çini panoların alt bölümü.

Resim: 7 Aynı panolara ait olmakla birlikte bugün Çinili Köşk'te bulunan çiniler.

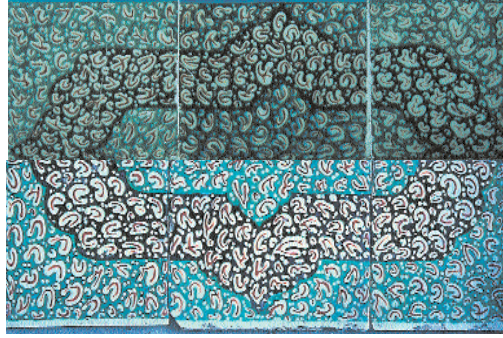
Çizim:5 Alt kısımdaki panonun desen restitüsyonu.

10 Ferize Şen, "Eyüp'te Siyavuş Paşa Türbesi Çinilerinde Renk ve Kompozisyon Özellikleri", II. Eyüpsultan Sempozyumu, Tebliğler, İstanbul 1998, s.328-335. Ayrıca bakın; Tahsin Öz, *Turkish Ceramics*, İstanbul 1957, s.33; Dilek Haskök, *İstanbul'da Çinili Türbeler*, İ. Ü. Ed. Fak. Sanat Tarihi Bölümü Yayınlanmamış Lisans Tezi, İstanbul 1965, s.83-92; Gönül Öney, *Türk Çini Sanatı*, İstanbul 1976, s.103.

11 Z. Cihan Özsayiner, age, s.230; a.y., agm, s.338-339; İsmail Orman, age, s.245.

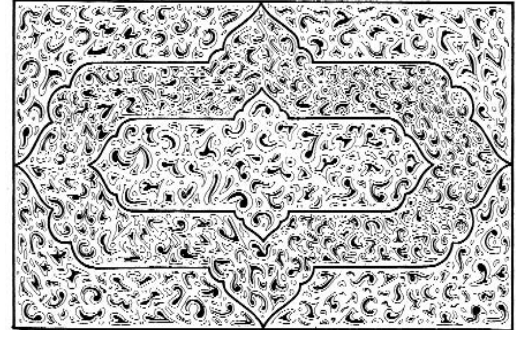
12 İsmail Orman, age, s.418.

13 Gülrü Necipoğlu-Kafadar, "From International Timurid to Ottoman: A Change of Taste in Sixteenth Century Ceramic Tiles", *Muqarnas*, 7, Leiden 1990, 165.



kaç çalışma yapılmıştır.<sup>(10)</sup> Ancak bu çalışmalarda, çini süslemelerinin sahip olduğu bazı önemli özelliklere değinilmemiş olunması, Türk süsleme sanatları içinde önemli bir yeri olduğuna inandığımız türbenin hakettiği değere ulaşmasını engellemiştir. Nitekim ilerde değineceğimiz özellikler, türbenin çini süslemelerinin Türk süsleme sanatı içindeki önemini belirlememizi sağlayacaktır.

Oldukça düzeyli bir kullanım sergileyen çini süslemeler, her duvarda alt pencere üstlerinde tepelik kuşaklarının taçlandığı dikdörtgen çerçeveler içine işlenmiş ayet panoları ve bunların üstünde, yapının tüm duvarlarını çepeçevre dolanan ikinci ayet kuşağı ile kapının iki yanını değerlendiren panolardan oluşmaktadır. Alt pencerelerin üstündeki panolarda beyaz astar üzerine lacivert zemin atılması suretiyle oluşturulan celfi süslü hat ile Bakara Sûresi'nin Ayetü'l-kürsî'yi ihtiva eden 255. ayeti ve Âl-î İmrân Sûresi'nin 8 ve 9. ayetleri ile bu panoların deva-



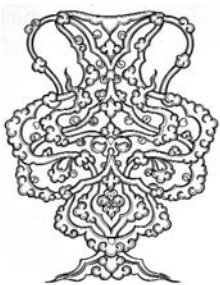
mı niteliğindeki kapı üzeri panosunda da Zümer Sûresi'nin 53. ayeti okunmaktadır.<sup>(11)</sup> Üst ayet kuşağı ise aynı tarz hat ile işlenmiş olarak Rahman Sûresi'nin tamamını ihtiva eder. Bu kuşak, her duvarda payelerin sınırladığı alana göre tasarlanmış olmakla birlikte, muhtemelen hat istifinin hazırlanmasındaki bir hesap hatası neticesinde kuşağın duvar yüzeylerinden daha uzun tutması, son iki ayetin ayrı panolar halinde işlenerek payenin iç yüzeylerine kaplanmasını gerekli kılmış ve bu da süsleme programında aksaklığa neden olmuştur. Nitekim, özellikle türbelerde karşımıza çıkan kuşak yazıların istiflerindeki başarı mimar-hattat-çini ustası koordinasyonunun başarısına işaret etmekte iken, bu türbede görülen aksaklık, bu ilişkinin bir noktasındaki kopukluğu ortaya koymaktadır.<sup>(12)</sup>

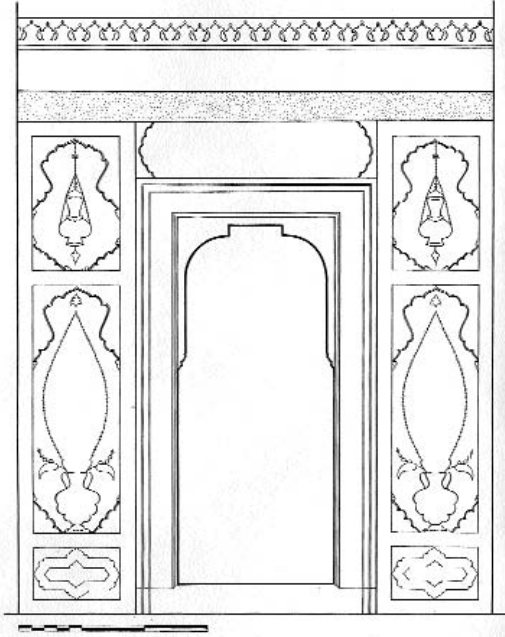
Siyavuş Paşa Türbesi'ni süsleme sanatı açısından önemli kılan özellikler ise kapının bulunduğu duvarda yer alan çini panolarda tespit edilmektedir. Kapının iki yanındaki eş panoların, aslında kapı üstündeki yazı panosu ile aynı seviyede nihayetlendikleri, ancak muhtemelen restorasyon esnasında bugünkü şekillerini aldıkları anlaşılmaktadır. Zira bugünkü durumda, alt kısımda iki sıra boşluk bırakılmış olmasına rağmen, bu kısımlardaki panoları tamamlayan ve bugün Çinili Köşk'te bulunan çinilerin tek sıra oluşturuyor olması, bir restorasyon hatasına işaret eder. Çinili Köşk'te bulunan çinilerden yararlanılarak yapılan desen restitüsyonu, bu kısımlardaki panoların cilt kapaklarını anımsatan bir kompozisyona sahip olduklarını ve iki ayrı türde taş izlenimi verilmiş desenlerle dekore edildiklerini göstermektedir. Belgelerde "nakş-ı ebrû" ve "nakş-ı mermer" olarak nitelendirilen<sup>(13)</sup> bu desenler, bu dönem türbelerinde genellikle çini süslemeyi süpürgelik seviyesinde değerlendiren çin-

Resim: 8 Kapı duvarındaki çini panoların orta bölümü.

Resim: 9 Rüstem Paşa Türbesi'nden vazolu çini pano.

Çizim:6 Orta bölümdeki vazo örgesinin desen çizimi.





nilerde porfir ve mermer izlenimi verilmiş dekorlarla sıklıkla karşımıza çıkmaktadır. Kullanıldığı yerin gerçek malzemesinin yerini tutarak mimari ile gerçekçi bir ilişki içine giren bu çinilerin, Hürrem Sultan Türbesi'nin revakında yer alan panolardaki kullanımı, Siyavuş Paşa Türbesi'ndeki kullanımı ile benzer özellikler taşır. Burada da üç bölüm halinde düzenlenen panolar, altta yalancı taş desenli bölüm, ortada daha yüksek olan kemerli bir niş kompozisyonu ve üstte de yazı kartuşlarından oluşmaktadır. Bu düzen, özellikle XVI. yüzyıl türbelerinde karakteristik bir özellik halindedir.<sup>(14)</sup> Yazı kartuşları eksikliğiyle Siyavuş Paşa Türbesi'nde de karşımıza çıkan bu düzende üst bölümler köşelikleri rumî istifleri ile dolgulanan dekoratif kemerlerin belirlediği nişler şeklinde düzenlenmiş olup bu düzenleme de doğrudan mimari ile ilişkilidir. Zira, Kanunî Sultan Süleyman Türbesi'nde kapının her iki yanında görülen dekoratif kemerli nişlerde olduğu gibi, dönemin türbelerinde bu kısımların genellikle niş veya dolaplarla teşkilatlandırıldığı görülmektedir. Siyavuş Paşa Türbesi'nde bu tasarımı desen olarak yansıtan çini panoların kullanılmış olması, çini ile mimari arasında görsel bir ilişki kurmaya yönelik bir davranış olarak algılanmaktadır. Şehzade Mehmed Türbesi'nin içinde, kapının iki yanında kullanılan çini panolarda da karşımıza çıkan niş düzenlemeleri, mimarinin çini süsleme üzerindeki belirleyiciliğine



işaret eden önemli bir veri olarak kabul edilmelidir.<sup>(15)</sup>

Siyavuş Paşa Türbesi'nin çini panoları süsleme prensipleri açısından değerlendirildiğinde, ortaya çok daha ilginç bazı özellikler çıkar. Orta bölümdeki, biçim itibarıyla tanıdık ancak bulut istifleri ile oluşturulmuş olması ile çini sanatındaki yegâne örnek olan vazo örgesinin, nakkaşın hayal gücünden şekillendiği açıktır. Ancak üst bölümde yer alan kandilin, tezyinatı oluşturan rumî istiflerini bir yana bırakacak olursak, oldukça gerçekçi şekilde çizildiğini görmek mümkündür. Öyleki, tüm detayları ile işlenen kandilin alt kısmında görülen, tam da daha aşağı bir seviyeden bakan bir izleyicinin algılayacağı şekilde resmedilmiş olduğuna işaret eden oval kısım, nakkaşın desenini herhangi bir cami ya da türbede asılı bulunan gerçek bir kandili resmederek hazırladığını göstermektedir. Panoların göz seviyesinden daha yüksek bir yere yerleştirilmiş olması ise, örgenin gerçekçiliğini daha da vurgulamaktadır. Ancak panonun gerçekçi izlenimini vurgulayan asıl önemli özellik, her iki panoda da zeminin boş bırakılması suretiyle elde edilen derinlik hissidir. Arabesk niteliği "boşluk korkusu"<sup>(16)</sup> ile nitelenecek kadar yoğun olan Türk süslemesinde başka hiç bir örneğine tanık olmadığımız bu uygulamanın, örgelerin belli bir boşlukta, daha doğrusu gerçekten bir nişin içinde du-

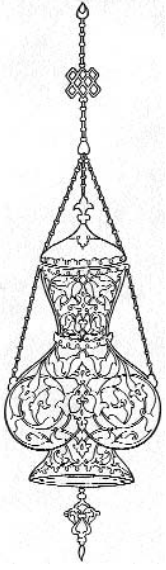
*Çizim: 7 Siyavuş Paşa Türbesi'nin kapı duvarı çini panolarının süsleme düzeni.*

*Resim: 10 Siyavuş Paşa Türbesi'nin kapı duvarındaki çini panoların görünümü.*

14 İsmail Orman, age, s.412.

15 İsmail Orman, age, s.417. Ayrıca bakın; Şerare Yetkin, "Mimar Sinan'ın Eserlerinde Çini Süsleme Düzeni" *Mimarbaşı Koca Sinan; Yaşadığı Çağ ve Eserleri*, İstanbul 1988, s.480-481, Filiz Yenişehirlioğlu, agm, s.449-456.

16 Selçuk Mülayim, *Sanat Tarihi Metodu*, İstanbul 1983, s.108.



Çizim:8 Orta bölümdeki kandil örgesinin desen çizimi.

Resim: 11 Kapı duvarındaki çini panoların üst bölümü.

17 Beyhan Erçağ, "Rüstem Paşa Camisi Restorasyonunda Çinileri Koruma Yöntemleri", Prof. Dr. Şerare Yetkin Anısına Çini Yazıları, İstanbul 1996, s.58.



ruyormuş gibi algılanmasını sağladığı dikkati çekmektedir. Oysa ki bu panoların, Türk süslemesinin genel prensipleri içinde Rüstem Paşa Türbesi'nde alt pencerelerin aralarına yerleştirilen çini panolar gibi dekore edilmeleri gerekirdi. O zamana değin daha çok soyut ve çizgisel bir nitelikte yansıtılan gerçekliğin, burada belli bir derinlikle resmedilmiş olması, batılı anlamda olmasa da, Türk süslemesinde tekniğin elverdiği ölçüdeki ilk perspektif denemeleri olarak nitelendirilebilir. Bu panoları resmeden nakkaşın etnik kökeni hakkında bir bilgimiz bulunmamakla birlikte, Kara Memi'nin başlattığı, ilhamını doğadan ve gerçeklikten alan desen anlayışını devam ettiren sıra dışı bir sanatçı olduğu açıktır. Belki de aynı sanatçının eseri olan Topkapı Sarayı'nda Sultan III. Murad Haso-



Resim: 12 "Ebubekir" ismini havi çini madalyon.

Resim: 13 Kanunî Sultan Süleyman Türbesi'nden "Hüseyin" ismini havi çini pano.

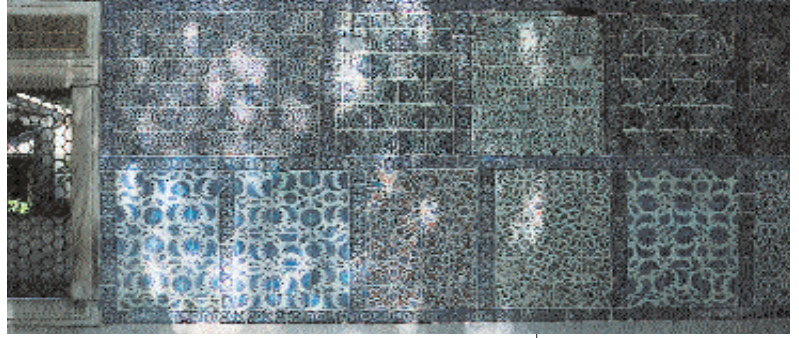
dası'nın girişinde yer alan çini panolar da, Türk süsleme sanatlarında gerçeklikten ilham alan desenlerin önemli bir örneğidir. Buraya sonradan yerleştirildiği bilinen bu panoların, ilk kullanıldığı yapıda, bulunduğu yerin mimari kurgusuna resimsel bir ilişkiyle bağlandığı inkar edilemez. Siyavuş Paşa Türbesi'nde ise bu ilişki sadece resimsel nitelikte kalmamakta, algıya derinlik hissi de katılmaktadır.

Ayrıca, Siyavuş Paşa Türbesi'nde kubbe geçişi temin eden pandantif yüzeyleri de, isimler ihtiva eden daire şeklinde madalyonlar halinde çini panolarla kaplanmıştır. Bu uygulamanın, ilk olarak Kanunî Sultan Süleyman ve Sultan II. Selim türbeleri gibi, içiçe iki ayrı taşıyıcı sistem içeren çift kubbeli tasarımlarda karşımıza çıkması dikkat çekicidir. Nitekim benzer örneklerin görüldüğü Sultan III. Murad Türbesi'nde de aynı tasarım şeması kullanılmıştır. Siyavuş Paşa Türbesi'nde çift kubbe kullanılmamış olsa da, her kenarda bulunan derin eyvanların, diğerlerine benzer bir iç mekan ortaya çıkarılmış olması, pandantif yüzeylerinde çini kullanımının yapısal özelliklerle bağlantılı olduğunu akla getirir. Siyavuş Paşa Türbesi'nin pandantif yüzeylerindeki panoların yerlerine tespit edilmesinde de farklı bir yöntem uygulandığı görülür. Nitekim, bu türde panoların ilk olarak kullanıldığı Kanunî Sultan Süleyman Türbesi'nde, pandantifin şekline göre düzenlenen panoların yerleştirilmesinde çivilerin kullanıldığı görülür. Bu yapıdan kısa bir süre önce inşa edilen Rüstem Paşa Camii'nde de uygulanan bu yöntemde, karoları pandantifin eğimli yüzeyinde tutabilmek için, özellikle üst kenarda ve bitişme yerlerinde çiviler kullanılmıştır.<sup>(17)</sup> Kanunî Sultan Süleyman Türbesi'nde bunlara ilaveten bazı karoların göbeklerinden çivilerle tespit edildiği dikkati çeker. Aynı şekilde çini panolara sahip olan Sultan II. Selim, Siyavuş Paşa ve Sultan III. Murad türbelerinde ise, karoların tespitinde çivi kullanılmamıştır. Ayrıca böyle olduğu halde çinilerin yerlerinden çıkıp, düşmeleri sonucu oluşan herhangi bir eksiklik ya da kırılma da tespit edilememektedir. Öyle anlaşılıyor ki, bu panolar ilk yerleştirildikleri hallerini muhafaza



etmektedir. Bu husus, dikey yüzeylerde kullanılan çinilerin bile bir süre sonra yerlerinden düşebildikleri göz önüne alındığında, bu çinilerin tespitinde farklı bir yöntem kullanıldığına işaret etmektedir. Bu yapılarda gerçekleştirilen restorasyonların raporlarında bu hususu açıklayacak bir veri elde edilememiş olmakla birlikte, bu yöntem, muhtemelen karoların arka yüzeylerinde çivi gibi bazı çıkıntılarının oluşturulması, belki de gerçek çivilerin kullanılması şeklindeydi.<sup>(18)</sup> Yerleştirme esnasında harcın içine gömülen bu çıkıntılar ya da çivilerin, çininin yüzeyden kopmasına mani olduğu düşünülebilir.

Sokollu Mehmed Paşa ve Siyavuş Paşa türbelerinde gerçekleştirdiğimiz alan çalışmaları esnasında, Eyüp Sultan Türbesi'nde de bir takım çalışmalar yapılmış ve türbenin iç avluya bakan cephesinin rölövesi çıkarılmıştı. Öte yandan bu ön çalışma, söz konusu türbenin, Osmanlı çinçiliğinin neredeyse tüm öyküsünü yansıtan oldukça zengin çini



süslemelerinin son derece karmaşık bazı sorunlar içerdiğini görmemizi de sağlamıştı.<sup>(19)</sup> Bununla birlikte, İstanbul'un en yoğun ziyaretçi kitlesine sahip olan bu mekanda çalışmanın zorluğu ve henüz yeterli deneyimi kazanmadığımızı olan inancımız, bu yapının envanterini tamamlama cesaretini ken-

dimizde bulmamıza engel olduğu için, söz konusu çalışmayı daha sonraki bir tarihe bırakmaya karar vermemize neden olmuştu. Nitekim diğer türbelerde yaptığımız çalışmalar, bunlarda karşılaştığımız sorunlara çözümler olarak kazandığımız deneyim ve giderek daha vakıf olduğumuza inandığımız çini süsleme konusu, bu türbeye bakışımızda önemli değişiklikler yarattığı gibi, kararımızın da ne kadar yerinde olduğunu göstermiştir. Bununla birlikte, Eyüp Sultan Türbesi'nin türbedar odasının müdürlüğümüz tarafından, bu projenin yürütülmesi amacıyla yeniden düzenlenerek bize tahsis edilmesi, çalışmalarımızda büyük kolaylık sağlayacak önemli bir gelişme olmuştur.<sup>(20)</sup>

Resim: 14 Eyüp Sultan Türbesi'nin cami avlusuna bakan cephesi.

Resim: 15 Avlu duvarındaki çini panoların bir bölümü.

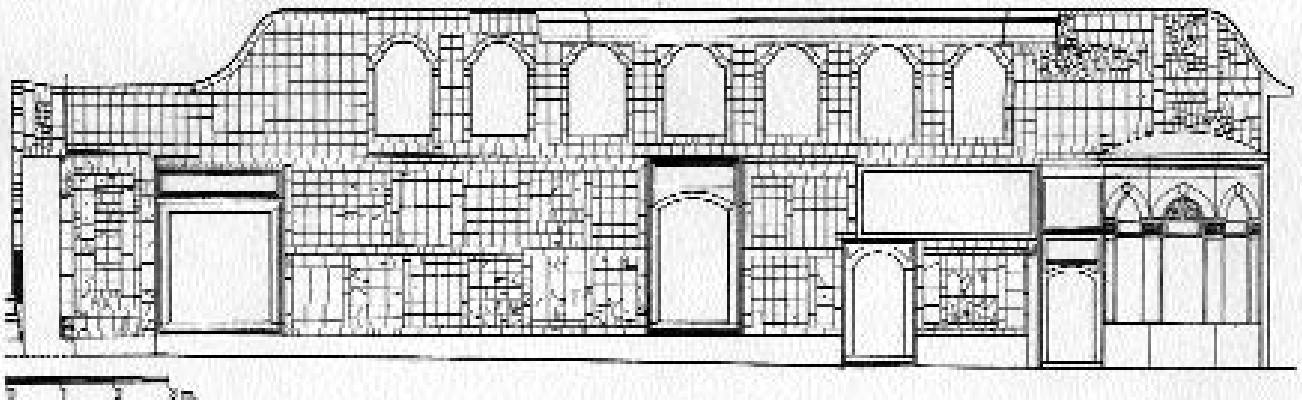
Resim: 16 Eyüp Sultan Türbesi'nden bir bordür çini.

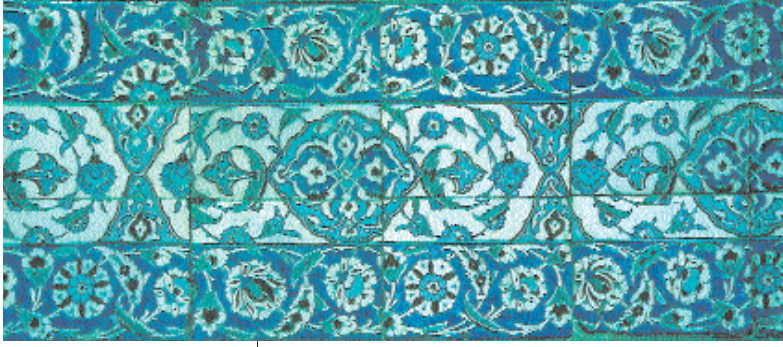
18 İsmail Orman, age, s.420.

19 Bu yapıdaki çinilerin içerdiği sorunlar, daha önce yine bu sempozyumda dile getirilmişti; Feriye Şen, "Eyüp Sultan Türbesi Çinileri", 1. Eyüpsultan Sempozyumu, Tebliğler, İstanbul(tarihsiz), s.74-78. Ayrıca bakın; Gönül Öney, age., s.104-105, M. Nermi Haskan, age., s.151-155, M. Baha Tanman, "Eyüp Sultan Külliyesi", (Dünden Bugüne) İstanbul Ansiklopedisi, c.3, İstanbul 1994, 241-243, Emel Balcıoğlu, Eyüp Türbesi Çinileri, I. Ü. Edebiyat Fakültesi Sanat Tarihi Bölümü Yayınlanmamış Lisans Tezi, İstanbul 1958.

20 Bu konudaki yardımları ve çalışmalarımızın başından bu yana hiç eksilmeyen desteği için değerli müdürümüz Erman Güven'e ve bu mekânın düzenlenmesindeki yardımları için müzemin uzmanlarından Sevdâ Çetin'e şükranlarımı sunarım.

Çizim: 9 Eyüp Sultan Türbesi avlu cephesinin çini uygulama programı.





Resim: 17 Sanduka mahalinde, süpürgelik seviyesinde kullanılan çini bordür kuşağı.

20 Bu konudaki yardımları ve çalışmalarımızın başından bu yana hiç eksilmeyen desteği için değerli müdürümüz Erman Güven'e ve bu mekânın düzenlenmesindeki yardımları için müzemiz uzmanlarından Sevda Çetin'e şükranlarımı sunarım.

21 Gönül Öney, age, s.104, M. Baha Tanman, aqm, s.242, Emel Balcıoğlu, age, s.3-8.

22 Türbenin içindeki kuyunun üzerinde bulunan kitâbedeki 1016 (1607) tarihi ile hacet penceresinin iç yüzündeki 1021 (1612) tarihli kitâbe ve Sultan I. Ahmed'in 1022 (1613) yılında yaptırdığı sebîl, bu kısımdaki çinilerin tarihlendirilmesinde önemli verilerdir.

Eyüp Sultan Türbesi'nin çini envanterinin yapılabilmesi, şüphesiz, önemli bir eksikğin kapanmasını sağlayacağı gibi, olası bir deprem felaketinde oluşabilecek tahribatın tespitine de olanak sağlayacaktır. Zira çini süslemeleri bakımından adı, Topkapı Sarayı, Sultanahmet Camii ve Rüstem Paşa Camii'nden sonra anılan bu yapının, bugüne değin böyle kapsamlı bir tespiti yapılmamıştır. Öte yandan, bildiğimiz kadarıyla yoğun bir çini süsleme içeren diğer yapılarda da bu tür çalışmalar yapılmamıştır. Bu açıdan çalışmalarımızın bir örnek olacağını temenni ediyoruz.

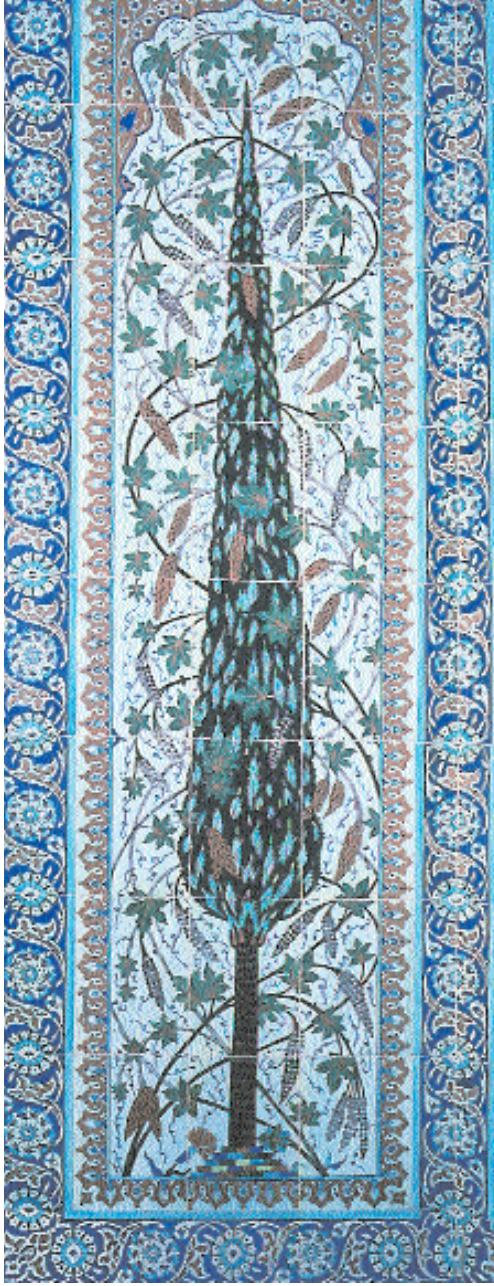


Resim: 18 Sanduka mahalindeki çini süslemeler.

Eyüp Sultan Türbesi'nde, bağlı kaldığımız yöntem çerçevesinde gerçekleştireceğimiz çalışmalarda, yapıda çini kaplamanın uygulandığı alanlarının rölöveleri çıkarılarak, uygulama programının detaylı bir tespiti sağlanacaktır. Daha sonra, tüm çiniler tek tek değerlendirilerek tanımlanacak, mümkün mertbe desen çizimleri çıkarılarak fotoğraf tespitleri yapılacaktır. Bu çiniler arasında çok sayıda bulunan, devşirme olarak tabir ettiğimiz, daha önce bir başka yapıda kullanıldıktan sonra bir nedenle yerlerinden sökülen ve bu yapıda gelişigüzel kullanılan çinilerden farklı desenlere sahip olmakla birlikte birbirleri ile ilişkili olan çiniler belirlenerek mümkün olduğu takdirde desen restitüsyonları yapılacaktır.

Eyüp Sultan Türbesi'nin çini envanterinin çıkarılması, yapının farklı dönemlerde geçirdiği onarım ve eklemelerin tarihlendirilmesinde de önemli veriler sunacağı açıktır. XVI. yüzyılın ilk yarısına ait renkli sır tekniğinde çinilerden, bu yüzyılın ikinci yarısına ait sır altı tekniğinde oldukça kaliteli İznik çinilerine ve Tekfur Sarayı imalatı çinilerden XX. yüzyıla tarihleyebileceğimiz çini taklidi fayanslara kadar,<sup>(21)</sup> çok değişik türde çinilerin bulunduğu yapıda, bu çinilerin bir çoğunun son dönem onarımlarına bağlı olarak gelişigüzel bir araya getirilmiş olması, büyük bir sorun teşkil etmektedir. Bundan başka, aynı tarz çinilerin ve aynı panoya ait çinilerin de gelişigüzel kullanılmış olması önemli bir sorundur. Bunların tek tek tespit edilmesi ve değerlendirilmesi şüphesiz çok büyük bir emeği gerektirmektedir. Ancak bu çalışmada edineceğimiz bulgular, arşivlerden elde edilecek bilgilerle bir araya getirildiğinde, türbenin geçirdiği aşamalar hakkında daha sağlıklı bilgilere kavuşacağımızı ümit ediyoruz.

Muhtemelen, Sultan I. Ahmed'in türbede bir dizi onarım yaptırdığı 1607 ve 1612-1613 yıllarına<sup>(22)</sup> ait olan, esas türbe kısmındaki çini süslemeler ise, bu yapıda görülen en düzenli çini programına sahiptir. Yine aynı dönemde yaptığımız çalışmalarda, bu kısımdaki çinilerin de uygulama programı çıkarılmış, etekte, pencere kenarlarında ve pencere aralarında kullanılan ve belirli desenlerin tekrarı şeklinde dekore edilen çinilerin desen çizimleri yapılmıştır. Bu kısımda özellikle etekte yer alan



çinilerde oluşan büyük oranlardaki eksiklikler, değişik dönemlere ait çinilerin kaplanması suretiyle kapatılmıştır. Burada yama olarak kullanılan en ilginç çinilerden biri, mavi-beyaz tekniğinde olması ve oldukça büyük boyutlu yekpâre bir pano olması ile Sünnet Odası cephesindeki panolara yaklaşıp. Ancak, son derece yıpranmış durumda olan ve Kütahya mamulâtı olduğu izlenimi veren bu panonun daha vasat bir nakkaşın elinden çıkmış olduğu da gözden kaçmamaktadır.

Eyüp Sultan Türbesi ile birlikte, envanter çalışması yapacağımız Eyüp'teki son tür-

be, sur dışına inşa edilen tek hünkar türbesi olan Sultan Reşad Türbesi'dir. Mimar Kemaleddin'in Ulusal Mimarlık üslubunda inşa ettiği yapı,<sup>(23)</sup> bu dönemin en faal ismi olan Kütahyalı Hafız Emin'in atölyesinde üretilen çini süslemelere sahiptir.<sup>(24)</sup> Osmanlı mimarlık geleneğini yeniden canlandırmayı amaçlayan Ulusal Mimarlık Akımı'nın gereksinimlerine göre şekillenen bu çini süslemelerde, eski uygulamaların mimari ileyankından ilişkili düzen ve dekor anlayışının çok uzağında olduğu dikkatlerden kaçmamaktadır. Her ne kadar teknik ve artistik yönden başarılı eserler ise de, ne yazıkki, XVI. yüzyıl örneklerinin sıradan kopyaları olmaktan öteye gidememektedir.

Bu sempozyumun sınırları dahilinde, sadece Eyüp'teki türbeler bağlamında tanıtılmaya çalıştığımız, İstanbul Türbeler Müzesi Müdürlüğü'ne bağlı türbelerde, çini süslemelerin tespitine yönelik olarak gerçekleştirdiğimiz çalışmalarda, çini süslemeler üzerine bugüne kadar yapılmış olan çalışmaların başlıca konularını oluşturan teknik, desen ve renk gibi özelliklerin dışında, kanımızca önemli olan ancak daha önce fazla üzerinde durulmayan başka özelliklerini belirlememize olanak sağlayan bir çok veriyi elde etmiş olmamız, iyi bir yolda olduğumuza olan inancımızı güçlendirmektedir. Eyüp Belediyesi'nin artık geleneksel hale getirdiği bu sempozyumların bir sonraki halkasında da, Eyüp'teki diğer türbelerde yapacağımız çalışmalarda elde ettiğimiz bulguları paylaşmayı ümit ediyoruz.

23 Yıldız Demiriz, age, s.75-77, ay, "Mehmed V Türbesi", (Dünden Bugüne) İstanbul Ansiklopedisi, c.5, İstanbul 1994, 349; Yıldırım Yavuz, Mimar Kemalettin ve Birinci Ulusal Mimarlık Dönemi, Ankara 1981, s.136-141, Hakkı Önkal, Osmanlı Hanedan Türbeleri, Ankara 1992, s.282-284, M. Nermi Haskan, age, s.214-216.

24 Dilek Haskök, age, Gönül Öney, age, s.105, Hakan Arlı, Kütahya'lı Mehmed Emin Usta ve Eserlerinin Üslubu, I. Ü. Sosyal Bilimler Enstitüsü, Yayınlanmamış Yüksek Lisans Tezi, İstanbul 1989.

Resim: 19 Sultan Mehmed Reşad Türbesi'nin içinden çini panolar.

Resim: 20 Sultan Mehmed Reşad Türbesi'nden çini pano.

