



HALİL RİFAT PAŞA



Yrd. Doç. Dr. Tülin ÇORUHLU



1961'de Arifiye'de doğdu. 1985 yılında Hacettepe Üniversitesi Arkeoloji ve Sanat Tarihi Bölümü'nü bitirdi. 11 yıl askeri müzede çalıştı. Doktorasını İstanbul Üniversitesi'nde yaptı. Halen Sakarya Üniversitesi Güzel Sanatlar Fakültesi Geleneksel Türk El Sanatları Bölümü öğretim üyesidir. Yayınlanmış kitap ve makaleleri mevcuttur. Ulusal ve uluslararası birçok bilimsel toplantılara katılmıştır.

Halil Paşa Gürcü asıllıdır. Hüsrev Paşa'nın (ölüm.1855) yetiştirdiği kölesidir ve Hüsrev Paşa konağında eğitim görmüştür. Mühürdarlık ve haznedarlık gibi görevlerde bulunmuştur. Arapça ve Farsça öğrenmiş, Fransızca ve İtalyanca dersler almıştır. 1829'da Rusya'ya elçi olarak gönderilmiş, bu görevden dönüşünde Hüsrev Paşa donanmasında görev almış Iğsara adasının alınmasında çeşitli yararlılıklar göstermiştir. Bu başarısından dolayı kendisine Kaptan-ı Derya rütbesi verilmiştir. Daha sonra dört defa Kaptan-ı Derya olmuştur. 2 Mayıs 1834'de Tophane Müşiri olduğu sırada, Sultan III. Mahmud'un (1808-1839) kızı Saliha Sultan ile evlendirilmiş ve Osmanlı sarayına damat olmuştur. Bu evlilikten olan oğlu Hamit Bey 1252 (1836) tarihinde vefat etmiştir. Halil Rıfat Paşa'nın diğer eşlerinden evlatları Mahmud Celaleddin Paşa ve Ayşe Hanım (ölüm 1886)dır. Halil Rıfat Paşa'nın ilk eşinden olan kızı Ayşe hanımın eşi Server Paşadır ve Server Paşa Sultan II. Mahmud Türbesinin bahçesinde yatmaktadır. Ayşe Hanımın Server Paşa'dan üç kızı olmuş ve Saffet Paşa, Fehim Bey ve Asım Paşazade Suat bey ile evlenmişlerdir. Halil Rıfat Paşa'nın 1853 yılında İstanbul'da doğan oğlu Mahmud Celaleddin Paşa Sultan Abdülmecid'in (1839-1861) kızı ve Sultan II. Abdülhamid'in kız kardeşi Seniha Sultan ile evlenmiş ve babası gibi o da saraya damad olmuştur. Bu evlilikten Prens Sebahattin ve Lütfullah Bey'ler doğmuştur.

Mahmud Celaleddin Paşa 1877 yılında Adliye Nazırı olmuştur. Jön Türklerin ileri gelenlerindedir. Adliye nazırlığı görevinden alındıktan sonra oğullarını yanına alarak 1899 yılında Marsilya'ya gitmiştir. 1903'de Bürüksel'de vefat etmiş, cenazesi Fransa'ya götürülerek oraya defnedilmiştir. Daha sonra oğlu Prens Sebahattin tarafından cenazesi İstanbul'a getirilmiş ve babası Halil Rıfat Paşa'nın türbesinin önündeki giriş mekanına defnedilmiştir (1908). Halil Rıfat Paşa'nın torunu Prens sebahattin 1877 yılında İstanbul'da doğmuştur. meşrutiyet döneminden sonra siyasi ve sosyal fikirleri ile ön plana çıkmış bir şahsiyettir. 3 Haziran 1948'de İsviçre'de vefat etmiş ve cesedi 1951 yılında İstanbul'a getirilerek, dedesi Halil

Rıfat Paşa'nın Türbesinin önündeki odaya ve babası Mahmud Celaleddin Paşa'nın yanına defnedilmiştir.

Halil Rıfat Paşa Osmanlı donanmasında bulunduğu süre içinde Avrupa Bahriyelerinde olduğu gibi muntazam kıyafetli bir kıt'a hazırlanmıştır. Disiplinli ve çevik hareketli olan bu kıt'a Sultan Mahmud'un takdirini kazanmış ve kendisine de paşalık yolunu açmıştır. Çalışkan ve kıymetli bir devlet adamı olarak bilinen Halil Rıfat Paşa 1876 yılında vefat etmiştir⁽¹⁾.

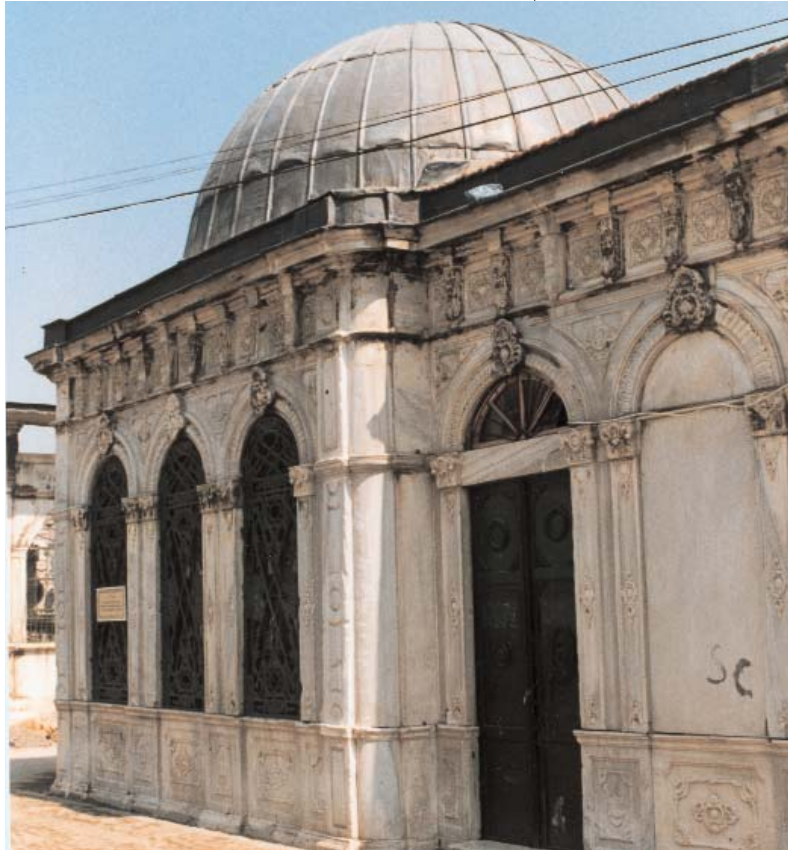
Türbesi Eyüp'de Bostan iskelesi Sokağı ile Boyacı sokağının birleştiği köşededir. Türbe girişi Boyacı Sokağa bakan cephede bulunan çift kanatlı demir kapıdan sağlanır. Kapıdan girilen dar koridorun sağ tarafında ortadaki mutfak olmak üzere, lojman olarak kullanıldığı ifade edilen üç odalı bölüm bulunur. Bu günkü hali ile demir kapıdan içeriye girildikten sonra hemen soldaki ilk açıklık ile türbe içine geçiş sağlanır. Halil Rıfat Paşa'nın olduğu kabul edilen sanduka ile birlikte söz konusu mekanda toplam dört sanduka vardır. Üzerlerinde hiçbir tarih ve kitabe bulunmayan ahşap sandukalardan



Resim 1; Halil Rıfat Paşa (Türk Meşhurları İ.A.Gövsa, s.165)

(1) Mehmed Nermi Haskan, Eyüp Sultan Tarihi, İstanbul 1998, s.172

Resim 2; Halil Rıfat Paşa türbesinin Boyacı Sokağa bakan cephesi.





Resim 3; Halil Rifat Paşa türbesinin Pencere şebekesi
Resim 4; Halil Rifat Paşa türbesinin Boyacı sokaktan Bostan iskelesi sokağına dönen köşesi

Resim 5; Bostan İskelesi sokağına bakan Mahmud Celaleddin Paşa türbesi saçak ve örtü kısmı.

(2) Mehmed Nermi Haskan, Eyüp Sultan Tarihi, İstanbul 1998, s.172



birinin Halil Rifat Paşa'nın ilk eşinden olan kızı Ayşe Hanıma ait olduğu kabul edilmekte ve diğer sandukaların kimlere ait olduğu bilinmemektedir. Dıştan ölçüleri yaklaşık 660x660 cm. olan türbenin üzeri pandantiflerle geçilen kubbe ile örtülüdür. Türbenin doğu ve kuzey duvarlarında yuvarlak kemerli ve demir şebekeli üç penceresi bulunmaktadır. Kubbe içinde bulunan kalem işleri yakın tarihlerde yenilenmiştir. Türbenin Haliç tarafında kalan batı duvarının güney-batı köşeye yakın yerinden yuvarlak kemerli bir açıklık ile Mahmud Celaleddin Paşa'nın kabrinin bulunduğu bölüme geçilir. Bu bölümde de biri Prens Sebahattin'e, diğeri kime ait olduğu bilinmeyen üç ahşap sanduka vardır. Halil Rifat Paşa türbesinde



olduğu gibi bu bölümde de hiçbir kitabe ve tarih belirtir yazı ile karşılaşılmamıştır. Bu bölümün Bostan İskelesi sokağına bakan dış cephesinin uzunluğu yaklaşık 5 metredir. Söz konusu türbe Bostan iskelesi sokağına bakan cephesindeki demir şebekeli ve yuvarlak kemerli üç pencere ile aydınlatılmaktadır. Aynalı çapraz tonoz ile örtülü olan bu odanın iç duvarları ve kubbesi Halil Rifat Paşa türbesinde olduğu gibi yenilenmiş kalem işi bezemelidir. Mekanın Güney duvarında mermer söveli çift kanatlı büyük bir kapı bulunmaktadır. Kapı bu gün demir gergi ile kapatılmış ve kullanılmamaktadır. Halil Rifat Paşa türbesinin asıl giriş kapısı muhtemelen bu kapı olmalıdır. Mahmud Celaleddin Paşa ve Prens Sebahattin'in yattığı mekan boyut itibari ile Halil Rifat Paşa'nın yattığı mekandan daha küçük olması, kapısının daha anıtsal boyutta olması, örtü sisteminin diğer mekandan daha alçak ve tonoz şeklinde olması, Mahmud Celaleddin Paşa türbesinin bitişiğinde de Hüsrev Paşa'nın türbesinin bulunması bu fikri desteklemektedir. Dolayısı ile bu mekan Hüsrev Paşa (1855) ile Halil Rifat Paşa (1876) türbeleri arasında kalan bir geçiş mekanı gibidir ve daha sonra (1908) türbe haline getirilmiştir. Mahmud Celaleddin Paşa türbesinin batı duvarında ve Halil Rifat Paşa türbesindeki ile aynı aks üzerinde bir açıklık ile Hüsrev Paşa türbesine geçilmektedir. Her üç türbenin de çok perişan halde iken Eylül 1987 yılında öylesine bir restorasyona tabi tutulduğu belirtilmekle birlikte⁽²⁾ türbelerdeki restorasyonun hala devam etmekte olduğu gözlemlenmiştir.

Kapısı Boyacı sokağına bakan türbe kubbe ile örtülü ve yapının dış cepheleri tamamen mermer kaplıdır. Boyacı sokak ile Bostan is-



Resim 6; Halil Rifat Paşa türbesi içinden Mahmud Celaleddin paşa ve Hüsrev paşa türbelerine bakış



kelesi sokağının kesiştiği yerde ve halîç tarafındaki köşede yer alan türbenin köşesi sokağın konumundan dolayı pahlanarak yumuşak bir dönüş oluşturulmuştur. Yapı dış cephesindeki yoğun taş kabartma plastik görünümü ile ampir üslup yansıtmaktadır. Sokağa bakan her iki cephede de dar ve yüksek tasarlanmış üçer pencere bulunur. Pencereleer yuvarlak kemerlidir ve demir döküm şebekeleri vardır. Çift kanatlı demir kapı duvarı cepheden içe kaymıştır. Kapı kanatları üzerinde dörtgen panolar içerisinde Çelenk, rozed bitkisel köşe dolgu motifleri bulunur. Ayrıca kapısının sağ tarafında penceresi örülmüş türbedar(?) odası vardır. Yapının alt kenarlarını her iki cephede dolanan mermer levhalar üzerinde stilize edilmiş istiridye kabuğu şeklinde kabartmalar bulunur. Pencere aralıklarında oluşan ikiz dikmelerin üzerinde barok kıvrımlardan oluşan madalyonlar ile başlık kısımlarında istiridye kabuğu, girland, fyonk ve akant yapraklarından oluşan motifler vardır. Kemerlerde yumurta firizleri, kilit taşlarında ise plastr şeklinde

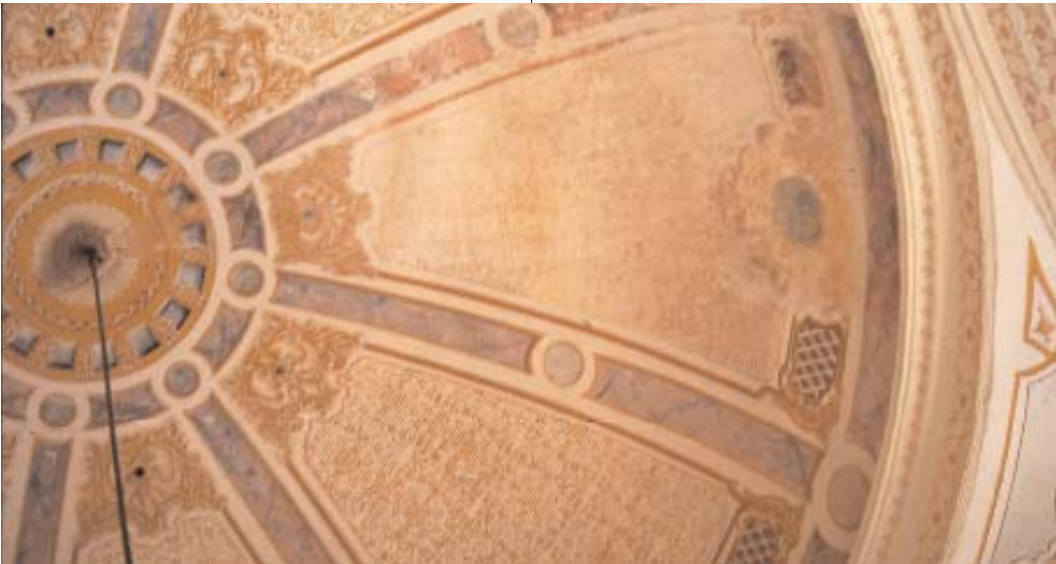


Resim 7; Halil Rıfat Paşa'nın Türbe içindeki kabri (sandukası) (Eyüp Belediye Arşivinden)

Resim 8; Halil Rıfat Paşa Türbesi kalem işleri (iç mekan detayı- kemer alınlıkları ve pendantifler)

barok kartuşlar bulunur. Kemer köşeleri içbükey üçgenler şeklinde silmelerle belirlenip içleri bitkisel olarak doldurulmuştur. Pencere kemerlerinin üst seviyesinde ise, yapı cephesi eşit aralıklarla dizilmiş konsol dizisi ile hareketlendirilmiştir. Konsollar üzerinde yine istiridye kabukları ile stilize edilmiş bitkisel motifler vardır. Saçak bordürünü oluşturan konsolların arasında kalan kare bölümlerde köşeleri istiridye şeklinde rozetler yer almaktadır. Konsollar profilli silmeler şeklinde öne doğru taşan saçığa bağlanmaktadır. Yapının üstü kubbe ile örtülüdür.

Halil Rıfat Paşa türbesi ve bununla bağlantılı diğer türbe ve mekanlarda yapının inşa tarihine işaret eden herhangi bir yazı yoktur. Plan açısından geleneksel Osmanlı türbe mimarisi geleneğinin devamcısı gibi görünen yapı, mimari süsleme açısından 19. yüzyıl ikinci yarısına ait batılılaşma devri yapıları arasında farklı bir örnek olarak değerlendirilebilir.



Resim 9; Halil Rıfat Paşa Türbesi kalem işleri (iç mekan detayı- kubbe içi)