



RESSAM HALİT NACİ



Gül SARIDİKMEN AHRAZ

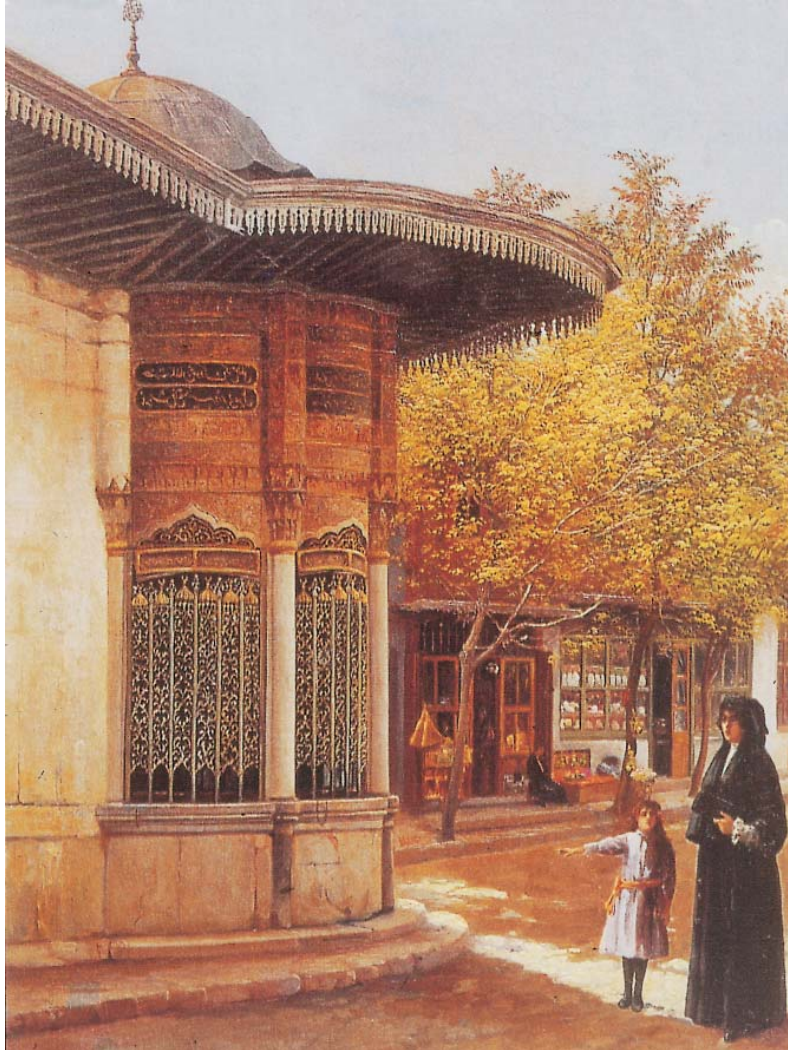


1977 İstanbul doğumlu. İlk, orta ve lise öğrenimini İstanbul'da tamamladı. 1998 yılında Mimar Sinan Üniversitesi Fen-Edebiyat Fakültesi Sanat Tarihi Bölümü'nden mezun oldu. Aynı yıl Mimar Sinan Üniversitesi Sosyal Bilimler Enstitüsü Türk-İslam Sanatları Anabilim Dalı'nda Yüksek Lisans'a başladı. 2000'de Çanakkale Onsekiz Mart Üniversitesi Sosyal Bilimler Enstitüsü'nde Araştırma görevlisi oldu. Fen-Edebiyat Fakültesi Sanat Tarihi Bölümü ve Güzel Sanatlar Fakültesi Temel Sanat Eğitimi Bölümü'nde görev aldı. 2001'de Mimar Sinan Üniversitesi Sosyal Bilimler Enstitüsü Batı Sanatı ve Çağdaş Sanat programında doktora başladı. 2001'den beri aynı üniversitede Sanat Tarihi Bölümünde araştırma görevlisi olarak görev yapmakta ve doktora çalışmalarını sürdürmektedir. Yüksek Lisans tezi "17-19. Yüzyıl İstanbul Sebillerindeki Madeni Şebekeler" adını taşıyan araştırmacının, Türk Resmi ve Türk Resminde İstanbul Mimarisi ile ilgili çalışmaları sürmektedir.

Asker ressamlarımız içinde Eyüpsultan'da doğup büyümüş bir kişi olan Halit Naci (1875-1927), işadamı Osman Bey'in oğludur. İlk öğrenimini Eyüpsultan'da tamamlayan Halit Naci, küçük yaşlarda resme ilgi duymuştur. Bahriye Mektebi'ndeki eğitimi sırasında ise, resme olan ilgisi ve yeteneği öğretmenleri tarafından fark edilmiş ve öğretmenleri tarafından sürekli resme teşvik edilmiştir.

Okul müdürü tarafından Bahriye Nazırı Hüseyin Hüsnü Paşa'nın portresinin yapılmasına teşvik edilince, Paşa'nın karakalem 40 x 50 cm ölçülerindeki bir portresini yapmıştır. Naci'nin yaptığı bu karakalem portre Hüseyin Hüsnü Paşa tarafından çok beğenilir ve Paşa da Sultan II. Abdülhamid'in portresini yapmasını ister. Bu olay Halit Naci'nin sanat hayatı için çok büyük önem taşır. Naci'nin yaptığı portre Sultan Abdülhamid'e sunulduğunda Naci'nin Sanayi-i Nefise Mektebi'ne gitmesinin yolu açılır. Sultan için yapılan karakalem portre, sultan tarafından çok beğenilince, paşanın belirttiği gibi Halit Naci için irade çıkarılmış ve Sanayi-i Nefise Mektebi Resim Bölümü'ne askeri öğrenci olarak devam etmiştir. Sanayi-i Nefise Mektebi'ndeki üç yıllık öğrenim hayatının ardından 5 Temmuz 1893 tarihinde mezun olmuştur.⁽¹⁾

Asker ressamlarımızdan biri olan Halit Naci, mezun olduktan sonra padişah tarafından Yıldız Sarayı Bahçesi'nde kurulması düşünülen çini fabrikası için, Sévres porcelenlerini incelemesi ve çini ressamlığında yetişmesi için Paris'e gönderilir. 1897 yılında yurda dönen sanatçı, Yıldız Çini Fabri-



kası'nda başressam olarak göreve başlamıştır⁽²⁾. Sanatçı, çini ressamlığını, büyük vazolar, yemek takımları, duvar tabakları gibi eserlerde uygulamıştır. Bu dönemde porcelen resimleri yanında, yağlıboya, suluboya resim çalışmalarını da sürdürür. Osmanlı

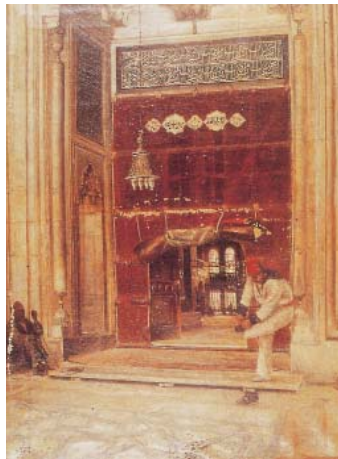
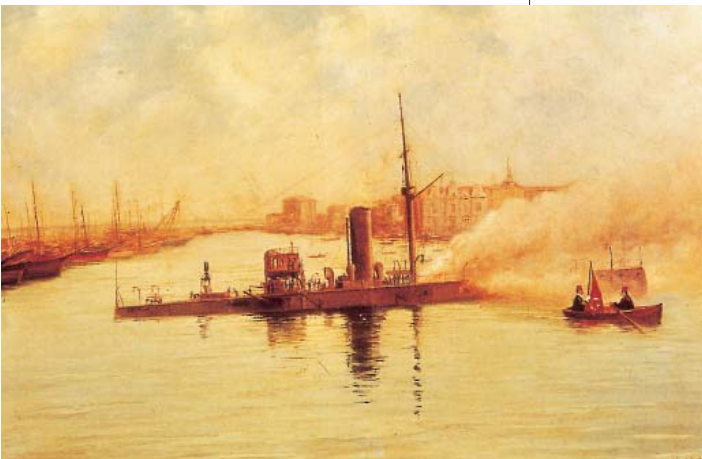
Resim 1; Sebül Önünde Çocuklu Kadın, 1911, yağlıboya, 40 X 70 cm. Hüsnü Güreli Koleksiyonu. (Özdeniz, s.88.)

(1) S. Pertev Boyar, **Osmanlı İmparatorluğu ve Türkiye Cumhuriyeti Devirlerinde Türk Ressamları Hayatları ve Eserleri**, Ankara 1948, Jandarma Basımevi, s.118.

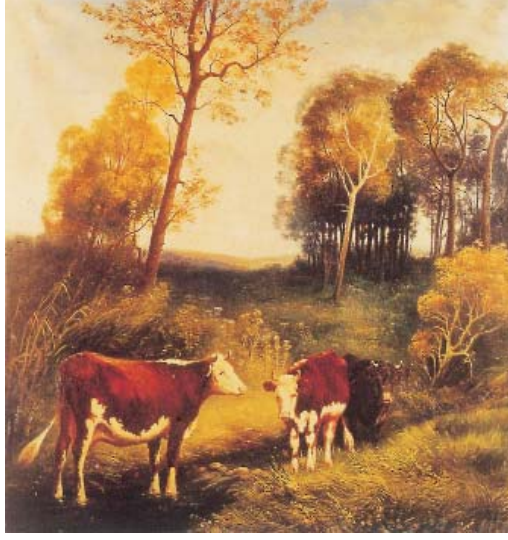
(2) S. Pertev Boyar, a.g.e., s.119; Engin Özdeniz, **Türk Deniz Subayı Ressamları / Turkish Naval Officer Painters**, İstanbul, 2000, Deniz Kuvvetleri Komutanlığı, s. 205; Sezer Tansuğ, "Halit Naci", Eczacıbaşı Sanat Ansiklopedisi, C.2, İstanbul, 1997, Yem Yayınları, s.747.

Resim 2. Ankara Torpidosu, yağlıboya, 60 x 80 cm. İstanbul Askeri Müze. (Askeri Müze Resim Koleksiyonu, s.56.)

Resim 3. Cami Girişi, yağlıboya, 55 x 43 cm. Antik A.Ş. Arşivi. (Özdeniz, s.89.)



Resim 4. Manzara, yağlıboya, 102 x 102 cm. R. Portakal Arşivi. (Özdeniz, s.90.)



(3) S. Pertev Boyar, a.g.e., s.119.

(4) Nüzhet İslimyeli, **Türk Plâstik Sanatçıları Ansiklopedisi**, Ankara, 1967, Ankara Sanat Yayınları, s.263.

(5) Altımermer'de Davutpaşa Mahallesi Hekimoğlu Ali Paşa Caddesi Üzerinde Hekimoğlu Ali Paşa Külliyesi'nin köşesinde yer alan sebil 1733 yılında Sadrazam Ali Paşa tarafından yaptırılmıştır. Lale devrinin en güzel sebil örneklerinden biridir.

tarihinden önemli olayları konu alan tablolar ve sultan portreleri yapar. İstanbul'daki bazı önemli mimari yapıları da tuvaline aktarmıştır.

1897 yılında deniz teğmeni olan ve ardından üsteğmenliğe, 1902'de yüzbaşılığa, 1904'de kolağalığına ve 1906'da binbaşılığa kadar yükselen sanatçı, yüzbaşılığı zamanında Bahriye Mektebi'nde resim öğretmenliği görevinde bulunmuştur.⁽³⁾ 1906 yılında mide rahatsızlığı nedeniyle emekliye ayrıldıktan sonra da resim çalışmalarını sürdüren sanatçı 1914 yılında I. Dünya Savaşı nedeniyle tekrar göreve çağrılarak Harbiye Nezareti Matbaası ressamı olarak görevlendirilir⁽⁴⁾. Savaş sonrasında ikinci kez emekliliğe ayrılan sanatçı, dönemin çeşitli gazete ve dergilerinde karikatürleri, illüstrasyonları yayımlanan sanatçı çeşitli okullarda resim öğretmenliği yapmıştır.

Resim 5. Manzara, yağlıboya, 102 x 102 cm. R. Portakal Arşivi. (Özdeniz, s.91.)

Resim 6. Rumelihisarı, suluboya, 30 x 43 cm. Özel Koleksiyon (Karatepe, s.98.)



Her yıl yaz aylarında düzenlenen Galatasaray sergilerine de katılmış olan sanatçının, porselen ressamlığı, karikatür, tablo çalışmaları olarak resim alanındaki başarısının yanında müzikle ilgilendiği ve gitar çaldığı da bilinmektedir. 13 Ocak 1927 gecesi gitar çalarken geçirdiği bir kalp krizi ile yaşama veda eden sanatçı, geriye çoğunluğu bugün müze ve özel koleksiyonlarda olan pek çok eser bırakmıştır.

I. RESSAMLIĞI

a. Resimleri:

Bahriye Mektebi'nde, karakalem portre çalışmaları yaptığı bilinen sanatçı, Sanayi-i Nefise Mektebi'nde resim alanında eğitim görmüştür. İstanbul Deniz Müzesi ve Harbiye Askeri Müze'de yer alan tablo örneklerini incelediğimizde, dönemdeki diğer ressamlar arasında güçlü deseniyle öne çıktığı görülür. Özellikle İstanbul panoramasını ve mimarisini yansıtan resimleri birer görsel belge niteliğindedir. Bu örnekler içinde, 1911 tarihli Sebil Önünde Çocuklu Kadın (res.1) adını taşıyan yağlıboya resmi önde gelir. Resimde, Kocamustafapaşa'daki Hekimoğlu Ali Paşa Sebili⁽⁵⁾ önünde, dönemin giysileri içinde bir kadın ve yanında eli ile sebili gösteren küçük bir kız, geride dükkanlar görülür. Hekimoğlu Ali Paşa Sebili, çok gerçekçi olarak betimlenmiştir. Ayrıntılı ve titiz bir çalışmanın ürünü olan resimde önemli yer tutan sebil o yıllardaki haliyle çalışır durumda görülmektedir. Bu resmin önemi, büyük ölçüde sebilin tüm ayrıntılarını vermesinden kaynaklanmaktadır. Öyle ki, resimde görülen sebilin dilimli kemerli



pencere açıklıklarında görülen madeni döküm şebekeleri ayrıntılı olarak resmedilmiştir.⁽⁶⁾

İstanbul Askeri Müzede yer alan Ankara Torpidosu adını taşıyan (res.2) resminde, denize yansımaları düşen ve yanmakta olan torpido ve buradan uzaklaşan kayık içinde Türk bayrağı tutan iki figür, sağ tarafta sıra sıra dizilmiş kayıklar ve solda yapılar görülür. Kayık içindeki figürler ile torpido karşılaştırıldığında bir oransızlık ortaya çıkar. Geri planda resmin yarısını kaplayan bulutlu bir gökyüzü yer alır. Sanatçı natüralist olmaya çalışmıştır ve fotoğraftan çalışmış olduğunu düşündüğümüz resimde manzaraadaki başarı figürlerde görülmemektedir.

Cami Girişi adlı yağlıboya resminde (res.3) bir cami girişi önünde oturan bir dilenci ile ayakta duran beyaz giysili bir figür oldukça doğal bir halde verilmiştir. Caminin açık kapısından içerisi görülmektedir ve yine ayrıntı bir çalışma olan resimde çarpıcı bir derinlik duygusu verilmiştir.

1903 tarihli Manzara resminde (res.4) ağaçlı bir doğa görünümü içinde üç ineği, 1906 tarihli benzeri bir Manzara resminde ise (res.5) dağlık, ormanlık bir alanda geyikleri doğal halleri ile natüralist bir anlayışla yansıtmıştır.

Sanatçının ayrıca, Şehzade Süleyman Paşa'nın Salla Rumeline Geçiş, Re van Seferi, Kaniye Muharasası, Fatih Sultan Meh-



med'in İstanbul'a Girişi gibi tarihi konuları işlediği yağlıboya tuval resimleri vardır.⁽⁷⁾

Pertev Boyar, Osmanlı İmparatorluğu ve Türkiye Cumhuriyeti Devirlerinde Türk Ressamları Hayatları ve Eserleri kitabında bu resimlerden Fatih Sultan Mehmed'in İstanbul'a Girişi resmi için: "Bay ressam Halidin 50 x 75 ebadındaki (Fatihin İstanbul'a girişini) orijinali Hasan Rızanın'dır. Tablosu satılmak üzere emekli albay doktor Mustafa tarafından Ankarada satılmak istenilmiş ve Şencan kitap evinde 1946 senesi bir ay müddetle teşhir edilmiş ise de bu güzel kopya eser satılmamış ve tablo sahibi doktor Albay Mustafa Pınar'a iade edilmiştir. Merhumun oğlu Harita Binbaşısı Cevat Pürten halen Ankara Harita Genel Direktörlüğünde müstahdem olup pederi gibi ince ve hassas bir zeka ve ruha malik çok değerli haritacı sanatkâr subaylarımızdandır."⁽⁸⁾ demektedir. Boyar'ın bu satırlarından Halit Naci'nin, özellikle tarihi konulu resimleri ve padişah portreleri ile tanıdığımız Hasan Rıza⁽⁹⁾ gibi büyük ressamlarımızın tablolarından kopya çalışmaları yaptığı anlaşılır.⁽¹⁰⁾

Halit Naci'nin özel bir koleksiyonda yer alan Rumelihisarı resmi (res.6), onun suluboya çalışmalarından bir örnektir. Gözleme dayalı olarak resimde ön planda yer alan Rumelihisarı surlarının ardında deniz ve şehrin karşı kıyısı betimlenmiştir. Sanatçının Rumelihisarı'nı konu aldığı bir diğer resmi de onun porselen resimleri arasında görülmektedir.

Resim 7. Yıldız Porselen Levha, A. Nicot imzalı, 29x34 cm. Topkapı Sarayı Müzesi Koleksiyonu. (Nedret Bayraktar, "Kadın Tasvirli Yıldız Porselenleri", Sanat Dünyamız, Yıl:8, S.23, İst., 1981, YKY, s.3.)

Resim 8. Yıldız Porselen Duvar Panosu, "Halid" imzalı, 29 x 34 cm. Topkapı Sarayı Müzesi Koleksiyonu. (Önder Küçükerman, Yıldız Çini Fabrikası, İstanbul, 1987, Sümerbank, s.154.)

(6) Bugün bu şebekeler tahribata uğramış olduğundan dolayı alttaki su verme aralıklarını oluşturan sütun ve kemer sistemi kırılmış, üstte kemer alınlığı içinde kalan bitkisel karakterli bölümü de günümüze ulaşmamıştır. Bu açıdan resim, sebilin özgün halini yansıttığından dolayı belgesel bir nitelik taşır.

(7) S. Pertev Boyar, a.g.e., s.119.

(8) S. Pertev Boyar, a.g.e., s.120.

(9) Bkz. Sami Yetik, Ressamlarımız, C.1, İstanbul, 1940, Marifet Basımevi, s.54-63.

(10) Hasan Rıza'nın bu resmi, Sultan II. Abdülhamid döneminin saray ressamı olan Fausto Zonaro tarafından da yapılmıştır.

Resim 9. Çadır Köşkü, Yıldız Porselen Duvar Levhası, 1894, 35 x 29 cm. Topkapı Sarayı Müzesi Koleksiyonu. (Özdeniz, s.93.)

Resim 10. Göksu Deresi, Yıldız Porselen tabak, 1894, 44 x 30 cm. Topkapı Sarayı Müzesi Koleksiyonu. (Özdeniz, s.95.)



b. Porselen Resimleri:

Halit Naci, 1894 yılında Sévres porselenlerini incelemesi ve porselen ressamlığını öğrenmesi için Fransa'ya gönderilir ve döndüğünde Yıldız Çini Fabrikası'nda başressam olarak göreve başlar. Yıldız Çini Fabrikası, gerilemekte olan Türk çinicilik sanayisi, sanatı ve kimliğine yeniden canlandırma, yön ve hız vermek amacıyla⁽¹¹⁾, Sultan II. Abdülhamid tarafından Yıldız Sarayı dış bahçesinde, zamanın Fransız büyükelçisi Paul Cambon'un teşvikiyle yaptırılmıştır⁽¹²⁾. Yıldız Sarayı içinde 1890 yılında kurulan fabrikanın ressam, kalıpcı ve gravürücü ihtiyacı çoğunlukla Sanayi-i Nefise Mektebi'nden karşılanmıştır. İlk örneklerini Hicri 1310 (Miladi 1892) yılında veren⁽¹³⁾ ve günümüzde çoğu Topkapı Sarayı ve Dolmabahçe Sarayı'nda yer alan 1894 üretimi eserlerin yapıldığı fabrikada, yerli ressamların yanında yabancı ressamlar da çalışmıştır.⁽¹⁴⁾ H.1312 tarihli bu eserlerin büyük kısmı imzalıdır ve çoğunluğu Asker resamlara, Enderunlu resamlara ve Sanayi-i Nefiseli resamlara ait olan eserlerde, "Kulları Halid", "Halid" (Halit Naci), "Server Mesrur İzzet", "Bende-i Atam", "Kulları Ali Rıza" (Hoca Ali Rıza), "Zekâi Kulları" (Hüseyin Zekai Paşa), "Hüsrev Usta (Kalıpcı)", Osman Nuri Paşa, Şeker Ahmed Paşa, İsa Behzat Bey, Ömer Adil Bey, Mustafa Vasfi Paşa'ya ve yabancı ressamlar olarak Et. Narcice, A. Nicot, Wilfred de Sain, U. Avergne, J. Della Tulla, Fausto Zonaro, Tharet, M. Ernest Manbori gibi yerli ve yabancı olmak üzere kırk civarında sanatçının ismi belirlenmiş olmakla birlikte, adı bilinmeyen bir çok sanatçının imzasını taşıyan çok sayıda eser vardır.⁽¹⁵⁾

Genellikle İstanbul manzaralarının, pa-dışah portrelerinin meyve ve çiçek resimlerinin ve az sayıda kadın, çocuk ve melek tasvirinin yer aldığı bu Yıldız porselenleri içinde, çoğunlukla İstanbul manzaralı örneklerde "Halid" yada "Kulları Halid" imzasını taşıyan çok sayıda ürün Halit Naci'ye aittir. Bu tür örnekler yağlıboya tablolarlakilerle paralellik göstermektedir. Porselenler üzerinde görülen bazı manzaraların yağlıboya tablo versiyonları da mevcuttur. Bazı örneklerin ise aynı manzara olmasına rağmen farklı sanatçı imzası taşıyor olması, bunların bir takım kartpostal, fotoğraf ya da albümden yapılmış olduğunu göstermektedir. 29 x 34 cm ölçülerinde birbirinin aynı iki Yıldız porselen duvar panosunun birinde A. Nicot'un imzası yer alırken (res.7), diğerinde Halit Naci'nin imzası yer almaktadır (res.8).⁽¹⁶⁾ Yıldız boyalı ve Rokoko karakterde süslemeli kabartmalı bir çerçeve görünümü içinde, ağaçlı bir kır manzarasında kucağında bir demet kır çiçeği tutarak yürüyen bir kadın figürü ön planda yer alırken, geri planda bir ağaç altında el ele tutuşmuş üç kadın figürü ve onlara bakmakta olan bir genç kız görülür.

Bugün Topkapı Sarayı Müzesi Koleksiyonu'nda yer alan aynı tarzda bir çerçeve düzeni içindeki bir diğer porselen levhada ise Kâğıthane deresinde, mermer bir bent üzerinde yükselen ancak günümüze ulaşmayan Çadır Köşkü⁽¹⁷⁾ resmi yer almaktadır (res.9). Üzeri kurşun kaplı, geniş saçaklı çatısı mermer sütunlar tarafından taşınan bu köşkte, sütunlar arasına içeriye rüzgar girmesini önlemek amacıyla koruyucu perdeler asılmıştır. Köşkün önündeki havuzda solda bir ağaç ve iki yanında zarif birer kuğu resmedilmiştir.

(11) Önder Küçükerman, "Topkapı Sarayı'ndaki 'Ehl-i Hıref Topluluğundan 'Sanayi-i Nefise Mektebi lisi'ne Uzman Parlak Yol Üzerindeki Hıref Fabrika-i Hümayunu ve Yıldız Çini Fabrika-i Hümayunu Türk Sanayi Tarihinin Büyük Bir Özenle Korunması Gereken İki Müze-Fabrikası", **Milli Saraylar 1992**, Ankara, 1992, s.152

(12) Nedret Bayraktar, "Topkapı Sarayı Müzesindeki İstanbul Manzaralı Yıldız Porselenleri", **Sanat Dünyamız**, Yıl:5, S.15, İstanbul, Ocak 1979, YKY, s.29.

(13) Nedret Bayraktar, **ag.m.**, s.29.a

(14) Nedret Bayraktar, "Kadın Tasvirli Yıldız Porselenleri", **Sanat Dünyamız**, Yıl:8, S.23, 1981, İstanbul, YKY, s.2.

(15) Önder Küçükerman, "Yıldız Çini Fabrikası", **Dünden Bugüne İstanbul Ansiklopedisi**, C.7, İstanbul, 1994, s.515-516; Nedret Bayraktar, **ag.m.**, s.2-3; Ayrıca Yıldız Çini Fabrikası için çeşitli çalışmalar yapan sanatçıların listesi için bkz. Önder Küçükerman, Yıldız Çini Fabrikası, İstanbul, 1987, s.137.

(16) A. Nicot imzalı porselen için bkz. Nedret Bayraktar, **ag.m.**, s.3; Halit Naci imzalı ve bugün Topkapı Sarayı Müzesi Koleksiyonu'nda yer alan porselen için bkz. Önder Küçükerman, Yıldız Çini Fabrikası, İstanbul, 1987, s.154.

(17) 1809-1816 arasında inşa edilen bu köşk, 1930'ların sonlarında çevresinde bulunan ağaçlardan birinin yıkılmasıyla tahrip olmuş ve ardından İstihkâm Yedek Subay Okulu'nun yapımı sırasında tamamen ortadan kaldırılmıştır. Bkz. Semavi Eyice, "Çadır Köşkü", **Dünden Bugüne İstanbul Ansiklopedisi**, C.2, İstanbul, 1994, s.457.



Yıldız porselenleri üzerinde görülen manzara ve mimari resimlerinin, fotoğraflardan çalışılmış olduğu düşüncesi çok yaygındır. Sultan II. Abdülhamit'e sunulan fotoğraf albümleri içinde yer alan fotoğraflardan yararlanılarak yapılan yağlıboya resim sayısı örneği çoktur. Özellikle "Türk Primitifleri" ve "Darüşşafakalı Ressamlar" adı verilen bir grup sanatçı –ki bu okulun öğrencileridir-, fotoğraflardan yararlanarak resimler yapmıştır.⁽¹⁸⁾ Bunların yanı sıra asker ressamların da fotoğraflardan yararlanarak resimler yaptıkları bilinmektedir. Yıldız Çini Fabrikası'nda üretilen resimli porselenlerdeki resimler de bu tür fotoğraflardan yapılmıştır. Bunun en güzel örneklerinden birini Halit Naci'nin Göksu Deresi'ni resmettiği manzarasında görebiliriz (res.10). "Kulları Halid" imzasını taşıyan İstanbul manzaralı porselen tepside Göksu Deresi resmedilmiştir. Tepsinin biçimine göre meydana gelen kompozisyonda, resmin ön planını dolduran dere geriye doğru perspektifle küçülür ve ufuk çizgisiyle gökyüzüne kavuşur. Kayıkların yer aldığı dere'nin sağ tarafında evlerden oluşan bir mimari gruba yer alırken sol taraf kırık alan olarak yer alır. Bu manzara Abdullah Biraderler tarafından hazırlanan ve Abdülhamit'e sunulan albümdeki Göksu Deresi fotoğrafından (res.11) yararlanılarak yapılmıştır.

Ancak Halit Naci, resmin solundaki kırık alanda yer alan ağacı aynen resmetmiş olmasına karşılık bir ağaç grubu daha ekleyerek bazı ufak değişiklikler yapmıştır. Bu tür değişiklikler fotoğraftan yararlanan diğer ressamların resimlerinde de görülmektedir. Aynı fotoğraftan yararlanan Ali Arif Bey ise yağlıboya olarak tuvale çalıştığı resimde (res.12), içinde iki figürün yer aldığı kayığı daha küçük yapmış ve bir kayık daha eklerken, sağ kıyıda bulunan iskele ve kayıkları resme almamıştır.

Oval formda, kabartma çiçek ve üst kısmında ay-yıldız armalı bir diğer duvar tepesinde ise, Küçüksu Mihrişah Sultan Meydan Çeşmesi tasviri yer alır (res.13). Mermerden, basamaklı bir podiyum üzerinde yer alan dört yüzlü, üzeri kuşun kaplı kubbelele örtülü bu meydan çeşmesi ağaçlık bir alanda yer alır ve geride deniz ve şehrin karşı kıyısı görülür.⁽¹⁹⁾ "Halid" imzalı bu duvar tabağının bir eşi daha vardır ve içi beyaz renkte bırakılan bu ikinci tabakta "Server Mesrur İzzet" adı yer alır.⁽²⁰⁾

Halit Naci'nin yuvarlak formlu bir diğer Yıldız porselen duvar tabağında Rumelehisarı manzarası vardır (res.14). Ön planda kırık bir alan –ki burası İstanbul'un Anadolu yakasıdır- geride Marmara Denizi ve kıyından tepeye doğru yükselen Rumelihisarı resmedilmiştir. Bölgenin 19. yüzyıl



Resim 11. Göksu Deresi, Abdullah Biraderler Fotoğraf Albümü örnekleri, İş Bankası Koleksiyonu. (Giray, s.117.)

Resim 12. Ali Arif Bey, Eski Göksu, tuval üzerine yağlıboya, 67 x 92 cm. (Giray, s.117.)

(18) Fotoğraftan resim ve Darüşşafakalı ressamlar için bkz. Adnan Çoker, "Fotoğraftan Resim ve Darüşşafakalı Ressamlar", **Yeni Boyut Plastik Sanatlar Dergisi**, 5.2/9, Ocak 1983, s.4-12.

(19) Sultan III. Selim'in annesi Mihrişah Sultan için 1806 yılında yaptırdığı bu meydan çeşmesi, Göksu'da Küçüksu Kasrı yanında, ağaçlık mesirede yer alan yapı bir çok resme konu olmuştur. Barok ve Ampir üsluplar arasındaki geçiş dönemi bezemesine sahip yapı için bkz. Doğan Kuban, "Küçüksu Çeşmesi", **Dünden Bugüne İstanbul Ansiklopedisi**, C.5, İstanbul, 1994, s.161.

(20) Nedret Bayraktar, "Topkapı Sarayı Müzesindeki İstanbul Manzaralı Yıldız Porselenleri", **Sanat Dünyamız**, Yıl:5, S.15, İstanbul, Ocak 1979, YKY, s.30.



Resim 13. Küçük Sultan Meydan Çeşmesi, Yıldız Porselen Duvar Tabacağı, Topkapı Sarayı Müzesi Koleksiyonu. (Özdeniz, s.94.)

Resim 14. Rumelihisarı, Yıldız Porselen Duvar Tabacağı, çap:24cm. İstanbul Şehir Müzesi. (Özdeniz, s.95.)

sonlarındaki görünümünü yansıtan resimde hisar tüm planı ile görülür. Resimde tabağın hemen hemen yarısını gökyüzü kaplamaktadır.

Sanatçının bu örneğe benzer aynı tarzda, birbirinin aynı ama içindeki manzara resimleri farklı olan Yıldız porselen tabak örnekleri de İstanbul Şehir Müzesi'nde yer almaktadır. 24.5 cm. çapındaki tabakların birinde kış mevsimini yansıtan karlı bir havada ağaçlar ve bir tren (res.15), diğesinde ise dalgalı denizde yelkenli bir gemi ve geride sağda tarihi yarımada resmedilmiştir (res.16).

"Halid" imzası taşıyan ve üzerinde Yeni Camii, Küçük Çeşmesi, Kâğıthane Deresi, Rumelihisarı, Göksu Deresi ve Anadolu Hisarı resmi olan beş adet Yıldız porselen tabağı, İstanbul'un 506. fetih yıldönümü nedeniyle düzenlenen İstanbul Manzaraları Sergisinde yer almıştır⁽²¹⁾.

Halit Naci'nin Yıldız porselenleri içinde duvar tabakları, levhaları dışında, vazolar üzerinde de resimleri vardır. Yine 1894 tarihli olan, ağzı kapaklı mavi renkli vazoda, vazunun gövde biçimine göre gelişen ova-

limsi bir form içinde ağaçlar arasından görülen bir cami yer alır (res.17). Bu manzara resminde görülen yapı muhtemelen Sadâbâd Camii'dir.⁽²²⁾

Halit Naci'nin bu porselen resimlerinde kompozisyon, genellikle resmin yer alacağı eşyanın formuna bağlı olarak gelişmiştir.

II. KARİKATÜRCÜLÜĞÜ

1909 yılında dönemin ünlü mizah dergilerinden biri olan Karagöz dergisinin 83. sayısında ilk karikatürü (res.18) yayımlanan ve Karagöz ressamı Halit Bey, olarak anılan Halit Naci, 1918 yılına kadar Mehmet Baha ile birlikte bu derginin iki önemli çizerinden biri olmuştur.⁽²³⁾ II. Meşrutiyet döneminde Avrupayı izleyen modern karikatür ve Tanzimat karikatürünün gelişmiş bir devamcısı olarak tasvirici karikatür olmak üzere iki anlayışın egemen olduğu görülür. Modern karikatürlerin yer aldığı Kalem, Boşboğaz ile Güllabi, Cem gibi dergiler aydın ve memurlara hitap etmiştir. Halk mizahı ve geleneksel seyirlik mizah kültürünü temel alan Halit Naci'nin de çizerleri arasında bulunduğu Karagöz, Geveze, Cadalo, Feylesof gibi yayımlar geniş halk yığınlarına hitap eden mizah gazeteleri ve dergileridir.⁽²⁴⁾

İstanbul'un kent sorunlarına, tarihi ve insani değerlerine, politikacılara ve ülkenin bağımsızlığını tehlikeye düşüren diğer devletlere kadar her türlü konuya eleştirel olarak yaklaşan Halit Naci'nin karikatürleri, İttihat ve Terakki yanlısı olan Karagöz dergisi yanında (res.19, 20, 21), Coşkun Kalendar, Yeni Geveze, Arzuhal, Hayal-i Cedit, Falaka, Köylü gibi mizah gazetelerinde de karikatürleri yayınlanır.

(21) Anonim, **İstanbul Manzaraları Sergisi**, İstanbul, 1959, Topkapı Sarayı Müzesi Yayınları No:9, s.52.

(22) Sadâbâd Camii hakkında ayrıntılı bilgi için bkz. Selçuk Batur, "Sa'dâbâd Camii", **Dünden Bugüne İstanbul Ansiklopedisi**, C.6, İstanbul, 1994, s.386-388.

(23) Turgut Çeviker, **Halit Naci Karagöz'ün Gör Dedigi**, İstanbul, 1989, Adam Yayınları, s.11.; Turgut Çeviker, "Karagöz ve Ünlü Karikatürcüsü Halit Naci", **Hürriyet Gösteri Sanat Edebiyat Dergisi**, S.97, İstanbul, Aralık 1988, s.78.

(24) Turgut Çeviker, **a.g.e.**, s.11-12.(25) Turgut Çeviker, **a.g.e.**, s.12-13.

Resim 15. Manzara, Yıldız Porselen Tabak, çap:24,5 cm. İstanbul Şehir Müzesi. (Özdeniz, s.96.)

Resim 16. Manzara, Yıldız Porselen Tabak, çap:24,5 cm. İstanbul Şehir Müzesi. (Özdeniz, s.96.)



Halit Naci'nin Karagöz dergisinde yayınlanan karikatürlerini bir kitap halinde toplayan ve başına da küçük ama önemli bir inceleme yazan Turgut Çeviker, "Halit Naci, tasvirici karikatürün getirdiği kısır döngüyü zorlamıştır. Zengin bir düş gücü, oluşturduğu simgeler zinciri ve yeni anlatım biçimleri ve uzun soluklu çalışkanlığıyla türünde başarılı olur. Savaş alanlarını saymazsak, İstanbul dışına çıkmayan bir karikatür serüveni yaşamıştır. Kara kalem ve sulu-boyanın duyarlı diliyle oluşturduğu geleneksel giysi ve motiflerle süslenmiş insanlar ve arka plandaki İstanbul görüntülerinin yer aldığı karikatürleri, bugün ayrı bir belgesel değer de taşımaktadır."⁽²⁵⁾ diyerek, Halit Naci'nin karikatürleri için çok doğru bir değerlendirme yapmıştır.

SONUÇ

Asker ressamlar kuşağının, diğerleri kadar tanınmasa da önemli bir isim olarak tanımlayabileceğimiz Ressam Halit Naci, gerek yağlıboya resimleri, gerekse porselen resimleri ve karikatürleri ile çok yönlü bir sanatçı olarak, farklı malzemeler kullanmış ve sanatını başarıyla ortaya koymuştur. Yapıtları bugün Topkapı Sarayı Müzesi, Dolmabahçe Sarayı, İstanbul Askeri Müze, İstanbul Şehir Müzesi ve özel koleksiyonlarda yer alan sanatçının, İstanbul ile ilgili olan resimleri, yapıların o dönemdeki durumlarını titiz ve ayrıntıcı bir çalışma ile gerçekçi olarak betimlemesinden do-

layı, birer görsel belge olarak değerlendirilebilir.

KAYNAKÇA

- ANONİM, İstanbul Manzaranın Sergisi, İstanbul, 1959, Topkapı Sarayı Müzesi Yayınları No:9.
- ANONİM, Askeri Müze Resim Koleksiyonu, İstanbul, 2001, Askeri Müze ve Kültür Sitesi Komutanlığı Yay.
- BATUR, Selçuk, "Sa'dâbâd Camii", Dünden Bugüne İstanbul Ansiklopedisi, C.6, İstanbul, 1994, s.386-388.
- BAYRAKTAR, Nedret, "Kadın Tasvirli Yıldız Porselenleri", Sanat Dünyamız, Yıl:8, S.23, İstanbul, 1981, YKY, s.2-6.
- BAYRAKTAR, Nedret, "Topkapı Sarayı Müzesindeki İstanbul Manzaranın Yıldız Porselenleri", Sanat Dünyamız, Yıl:5, S.15, İstanbul, Ocak 1979, YKY, s.29-35.
- BOYAR, S. Pertev, Osmanlı İmparatorluğu ve Türkiye Cumhuriyeti Devirlerinde Türk Ressamları Hayatları ve Eserleri, Ankara 1948, Jandarma Basımevi, s.118.
- ÇEVİKER, Turgut, "Karagöz ve Ünlü Karikatürçüsü Halit Naci", Hürriyet Gösteri Sanat Edebiyat Dergisi, S.97, İstanbul, Aralık 1988, s.78-79.
- ÇEVİKER, Turgut, Halit Naci Karagöz'ün Gör Dediği, İstanbul, 1989, Adam Yayınları.
- ÇOKER, Adnan, "Fotoğraflan Resim ve Darüşşafakalı Ressamlar", Yeni Boyut Plastik Sanatlar Dergisi, S.2/9, Ocak 1983, s.4-12.
- EYİCE, Semavi, "Çadır Köşkü", Dünden Bugüne İstanbul Ansiklopedisi, C.2, İstanbul, 1994, s.457.
- GIRAY, Kıymet, İstanbul Resim ve Heykel Müzesi Koleksiyonu'ndan Örneklerle Manzara, İstanbul, İş Bankası Sanat Yayınları.
- İSLİMYELİ, Nüzhet, Türk Plastik Sanatçıları Ansiklopedisi, Ankara, 1967, Ankara Sanat Yayınları.
- KARATEPE, İlkay, Asker Ressamlar Kataloğu, İstanbul, 2001, Askeri Müze ve Kültür Sitesi Komutanlığı Yay.
- KUBAN, Doğan, "Küçüksu Çeşmesi", Dünden Bugüne İstanbul Ansiklopedisi, C.5, İstanbul, 1994, s.161.
- KÜÇÜKERMEN, Önder, Yıldız Çini Fabrikası, İstanbul, 1987, Sümerbank.
- KÜÇÜKERMEN, Önder, "Yıldız Çini Fabrikası", Dünden Bugüne İstanbul Ansiklopedisi, C.7, İstanbul, 1994, s.515-516.
- KÜÇÜKERMEN, Önder, "Topkapı Sarayı'ndaki 'Ehl-i Hıref' Topluğundan 'Sanayi-i Nefise Mektebi lisi'ne Uzanan Parlak Yol Üzerindeki Hereke Fabrika-i Hümayunu ve Yıldız Çini Fabrika-i Hümayunu Türk Sanayi Tarihinin Büyük Bir Özenle Korunması Gereken İki Müze-Fabrikası", Milli Saraylar 1992, Ankara, 1992, s.142-15.
- ÖZDENİZ, Engin, Türk Deniz Subayı Ressamları / Turkish Naval Officer Painters, İstanbul, 2000, Deniz Kuvvetleri Komutanlığı.
- TANSUĞ, Sezer, "Halit Naci", Eczacıbaşı Sanat Ansiklopedisi, C.2, İstanbul, 1997, Yem Yayınları, s.747.
- YETİK, Sami, Ressamlarımız C.1, İstanbul, 1940, Marifet Basımevi.

Resim 17. Manzara, Yıldız Porselen Vazo, 1894. Antik A.Ş. Arşivi. (Özdeniz, s.92.)



Resim 18. Karikatür, Karagöz / 13.05.1909/S.83,s.4.(Çeviker, s.15.)

Resim 19. Karikatür, Karagöz / 7.4.1910/S.185,s.1.(Çeviker, s.127.)

Resim 20. Karikatür, Karagöz / 28.4.1910/S.191,s.4.(Çeviker, s.41.)

Resim 21. Karikatür, Karagöz / 8.5.1910/S.194, s.4. (Çeviker, s.90.)

