



İSTANBUL'UN FETHİNDE BİZANS'IN MİMARİ MİRASI



Prof. Dr. Semavi EYİCE



1923'de İstanbul'da doğdu. İlköğrenimini Saint Louis ve Saint Joseph Fransız okullarında, ortaöğrenimini Galatasaray Lisesi'nde tamamladı. Almanya'da arkeoloji ve sanat tarihi okudu. İstanbul Üniversitesi Edebiyat Fakültesi'ni bitirdi. "İstanbul Minareleri" tezi ile lisansını tamamladı.

Sanat Tarihi Enstitüsü'ndeki asistanlığı 1952'ye kadar sürdü. Yurtiçinde yapılan bazı kazılara katıldı. "Sıde'nin Bizans Dönemine Ait Yapıları" konulu tezi ile doktorasını verdi. Doçentliğini "İstanbul'da Son Devir Bizans Mimarlığı" tezi ile verdi. 1963 yılında Edebiyat Fakültesi'nde Bizans Sanatı Tarihi Kürsüsü'nü kurdu. "İlk Osmanlı Devri'nin Dini İçtimai Bir Müessesesi Zaviyeler" tezi ile profesör oldu. Yurtiçi ve dışında mesleki birçok araştırmalar yaptı. Ulusal ve uluslararası birçok bilimsel toplantıda tebliğ sundu. Türkçe ve yabancı dillerde olmak üzere 1000'i aşkın kitapta, makale, ansiklopedi maddesi ve araştırması basıldı. Anıtlar Yüksek Kurul Üyeliği yaptı. Bazı enstitülere olan üyeliği ise halen devam etmektedir. Fransa Légion d'Honneur nişanına sahiptir. Edebiyat Fakültesi Arkeoloji ve Sanat Tarihi bölümü başkanlığı ve öğretim üyeliğinden 1990'da emekli oldu. Evli olan Eyice 2 kız çocuğu babasıdır. Fransızca, Almanca ve İngilizce bilmektedir.

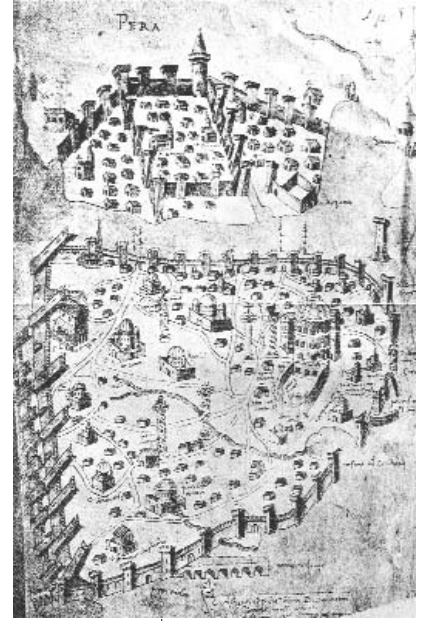
İlkçağda o dönemin bütün Akdeniz havzası şehirlerinde olduğu gibi kurulan ve çeşitli binalarla süslenen Byzantion-Constantinopolis Roma imparatorluğunun büyük merkezlerinden biri olarak 4. yüzyıldan itibaren yeni bir gelişmeye sahne olmuştu. Bu yüzyıl içinde hristiyanlık artık hoşgörü ile kabul edildiğinden serbest bir inanç olarak Roma imparatorluğu sınırları içinde hızla açığa çıkmış ve yayılmış ve dolayısıyla de her tarafta bu inancın başlıca belirtisi olan kiliseler-manastırlar ve hristiyanlık uğruna hayatlarını verdikleri kabul edilen aziz ve azizeler için hatıra binaları (martyrion'lar) inşa edilmesine girişilmişti. Bunun sonucunda İstanbul da bu gelişmeye ayak uydurmuş ve şehir yeni bir görünüm kazanmaya başlamıştır. Ancak geç Roma çağındaki bu değişiklik Bizans dönemi dediğimiz ve bütün Ortaçağı kaplayan 1000 yıl boyunca sürüp gitmiş değildir. Doğu Roma veya Bizans İmparatorluğu'nun hayatı boyunca şehirde dalgalı bir gelişme göstermiştir. Yabancıların bir kısmının bu şehre ve yapılarına büyük hayranlık duymalarına karşılık bilhassa Ortaçağın içlerinde şehrin pek çok hoş gitmeyen tarafları olduğu da o çağlarda gelen seyahatler tarafından görülmüş ve yazılmıştır. Şehrin Bizans çağında da tekrarlanan şiddetli bazı depremlerden zararlar gördüğü gibi yangınlar da düzeltilmesi güç bazı tahriblere yol açmıştır. 1203-1204 tarihlerinde batıdan gelen IV. Haçlı seferinin katolik kuvvetleri burayı kuşattıklarından iki büyük yangın çıkarmışlar ayrıca korkunç yağmalamalar yapmışlardır ve 1261'de Latin işgaline son verilip Bizans yeniden canlandırıldığında şehir büyük ölçüde fakirleşmiş ve tahribe uğramış durumda idi. Bizans İmparatorluğu'nun bundan sonra günden güne toprak kaybederek zayıflaması, gerek Anadolu'da gerek Balkanlarda arazilerini günden güne kaybetmesi ile şehir de bilhassa 14. yüzyılda iyice fakirleşmiş pek çok yapıları harap olmuş her tarafta büyük bir bakımsızlık hakim duruma girmiştir. Bizans'ın son günle-

rini yaşadığı 15. yüzyılın ilk yarısı içinde bu şehri ziyaret eden yabancıardan biri şehrin içinde boş ve ekili toprakların yerleşime sahip yerlerden çok daha fazla olduğunu belirtir. Yine aynı tarihlerde aslının çizildiği tahmin edilen fakat ancak 15. yüzyılın sonlarında ilk defa Hardtmann Schedell'in kitabında yayımlanan ağaç oyma bir gravürde surların içinde pek çok sayıda yel değirmenlerinin bulunması bu durumu destekler. Bu yazımızda Constantinopolis'in 1453'de Türkler tarafından fethinde nelere rastlandığını ve bunların yeni Türk idaresi altında nasıl değerlendirildiğini özetlemeye çalışacağız.

I-SURLAR

1-Kara tarafı surları

İlk çağda sınırları Büyük Britanya adasından Basra körfezine kadar uzanan Roma İmparatorluğu 395'de Batı ve Doğu olmak üzere ikiye ayrılmıştır. Bunlardan batıdakinin kısa bir süre sonra kuzeyden gelen akınlar sonunda dağılıp yok olmasına karşılık, doğudaki parçası 1453'e kadar süren ve bütün Ortaçağı kaplayan çok uzun bir ömre sahip oldu. Tarih biliminin 19 yy.'ın ortalarından itibaren Bizans İmparatorluğu olarak adlandırdığı doğu parçasının başkenti Constantinopolis yani bugünkü İstanbul ilk çağda Sarayburnu bölgesinden ibaret etrafı surla çevrili küçük bir şehir idi. Roma çağında şehir genişlediğinden daha batıda yeni bir sur yapıldığı söylenir. Fakat daha geniş çapta bir imar ve daha batıda yeni bir surun yapılması İmparator I. Constantinos (324-337) tarafından gerçekleştirildi. O, şehri bir defa daha genişletip imar ederken kara tarafını emniyete almak için Haliç'ten Marmara'ya kadar uzanan yeni bir sur duvarı inşa

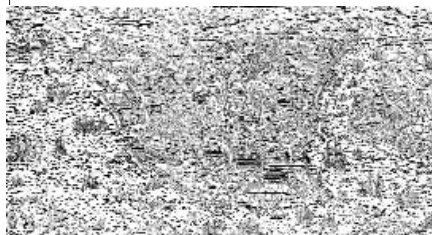
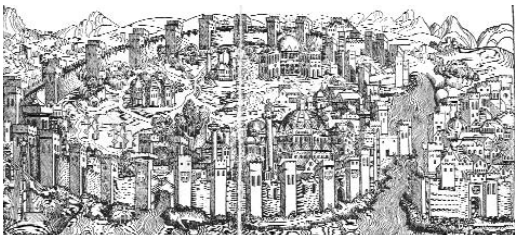


Resim 1: Christoforo Buondelmonti'nin 1422 tarihli Bizans Dönemi İstanbul haritası, Alexander van Millingen'in 1899 tarihli *Bizantine Constantinople - The Walls of the City and adjoining Historical Sites*'dan

Resim 2: 1493 tarihli Bizans Devri İstanbul, Arzt Hartmann Schedel'in *Die Schedelsche Weltchronik* (Dünya Tarihi)'nden

Resim 3: Bizans Döneminde İstanbul Haritası, Christoforo Buondelmonti'nin 1425'e doğru İstanbul resminden türetilmiştir.

Resim 4: Fatih Döneminin sonlarında orijinali çizilmiş ve çok kopyesi olan İstanbul Haritası





Resim 5: 1910'da B. Granville Baker'in çizdiği 'Marmara Surlarında Mermer Kule', *The Walls of Constantinople*'den

ettirmişti. Yapımı hıristiyan efsaneleri ile bezenen 330 yıllarında yapılan bu sur duvarından hiçbir iz kalmadığı gibi nereden başlayıp nereden geçtiği, nerede bittiği hususunda kesin bir bilgi yoktur. İmparator II. Theodosios (408-450) döneminde şehir bir defa daha büyütüldü ve kara tarafı yine Haliç'ten Marmara'ya kadar uzanan bir sur duvarı ile sınırlandırıldı. Ortaçağ'ın askeri mimarisinin en güçlü eserlerinden biri sayılan bu sur, Haliç ve Marmara kıyılarında yapılmış olan fakat kara tarafındaki kadar güçlü olmayan duvarlarla birleştirilmişti. Bin yılı aşkın bir süre boyunca Bizans İmparatorluğu'nun başkenti, kendisini Meryem Ana tarafından korunduğuna inandığı bu duvarların arkasında tam bir güvence içerisinde hissetmişti. Gerçektende batıdan gelen çeşitli kavimlerin akınlarına karşı Bizans bu surlar sayesinde karşı durabilmiş ve bin yılı aşkın süre içerisinde hiçbir yabancı güç içeriye girememiştir. 1203-1204 tarihlerinde çoğunluğu katoliklerden oluşan IV. Haçlı seferine dahil olan kuvvetler şehri bir defa ele geçirmişlerse de bu, ancak çok güçlü donanmalarının Haliç'e girmesi ve gemilerden uzatılan köprülerin fazla yüksek olmayan kıyı surlarına dayanması suretiyle gerçekleştirilmiştir. Ortaçağ boyunca Balkan'lardan inen Avar'ların, Peçenek'lerin, Bulgar'ların akınları hep kara tarafı surlarına karşı olmuştur. Bu tahkimatı aşabilen tek askeri güç, genç Osmanlı beyi II. Mehmed'in (1444-1481) idaresindeki Osmanlı ordusu olmuştur. 29 Mayıs 1453 günü II. Mehmed'in sonradan adı Topkapı olan Romanos kapısından şehre girmesiyle kara tarafı surlarının aşılması yolundaki inanç sona ermiş ve Türk İstanbul tarihi ile birlikte yeni bir çağ başlamıştır.

Yalnız bir askeri tahkimat örneği değil aynı zamanda estetik bakımdan bir sanat eseri değerine sahip olan İstanbul'un kara tarafı surları, Haliç'in yukarı ucundan Marmara'ya kadar uzanmaktadır. Surların birleşim noktası

Yedikule yakınında denize ulaştıkları noktada daha önceki yapılardan toplanan mermerler ile yapıldığı için Mermer Kule olarak adlandırılır. Bu sur duvarının Haliç kıyısına ulaştığı noktada ilk yapıldığı tarih itibarıyla duvar doğruya doğru dönerek kıyıya iniyordu. Bizans'ın ilerleyen çağlarında, duvarın güzergahı değiştirilerek Tekfur Sarayı'ndan itibaren kavisli bir biçimde batıya doğru kıvrılarak Ayvasaray'dan Haliç'e kadar indirilmiştir. Bu bölüm üç kat halinde olan esas surlara nazaran daha değişik bir mimariye sahip olup tek kat halinde inşa edilmiştir.

Kara tarafı surlarının İmparator II. Theodosios döneminde Praefectus (Yunancası Eparkhos- vali) Anthemios tarafından 413 yılına doğru yapımına başlanmıştı. Genellikle kabul edildiğine göre Atilla'nın idaresindeki Hun'lar şehri tehdit ettikleri bir sırada Praefectus Constantinos Kyros'un idaresinde bu duvarların önüne ikinci bir duvar daha yapılmıştır. Surların inşası ile ilgili sadece iki kitabe mevcuttur. Bunlar Mevlevihane veya Mevlana (Bizans dönemindeki adıyla Rhegion) kapısının üzerinde bulunmaktadır. Yunanca olan iki kitabeden kapının üstündeki sövede; "Hakim olan imparatorun emri ile Eparkhos Constantinos altmış gün içinde surlara surlar kattı" ibaresi bulunurken, kapı sövesini taşıyan sol konsolun üzerinde ise " Theodosios'un emri ile iki aydan daha az bir sürede Constantinos bu sağlam duvarı yapmayı başardı. Bu kadar az bir süre içinde bizzat Pallas (Athena) bile böyle bir kuvvetli kale kurmakta zorluk çekmişti" yazmaktadır.

Surların Mermer Kule'den Tekfur Sarayı ucuna kadar olan uzunluğu 5620-5632 m. olarak ölçülmüştür. Bu duvarlar üç kademeli olarak tasarlanmıştır. Bunun daha önceden planlandığı anlaşılmaktadır. Bu üç kademe sırasıyla şöyledir. İlk olarak en dışta 18 m genişliğinde ve 10-12 m kadar derinlikte bir hendek bulunmaktadır. Bu hendek belki ilk düşünüldüğünde su doldurulmak için yapılmıştı. Fakat buraya su doldurulduğu hususunda kesin bir bilgi yoktur. Hatta İstanbullu bir Rum tarihçi yazdığı küçük bir araştırmada şehrin birkaç yerinde görülen ve çukurbostan denilen üstleri açık su haznelerinin hendeklere su sağlamak için yapıldıklarını ileri sürmüştür. Hendeklerde su bulundurmamak ve buraya su sağla-

mak son derecede zor bir iştir. Bu bakımdan hendeklerin içlerinde hiçbir dönemde su bulunmadığı kuvvetle tahmin edilmektedir. İçinde su bulunmayan bu hendeğin toprağın derinliklerine inen üçüncü bir sur gibi tasarlandığı düşünülmüştür. Hendekten sonra dandanlı alçak bir duvar gelmektedir. Bunun gerisinde ise 12-15 m genişliğinde bir toprak şeridi uzanıyordu. Bazı kalıntılar bu toprak şeridin Erken Bizans döneminde bir süre mezarlık olarak da kullanılmış olabileceğine işaret etmektedir. Bu bölümden sonra ilk tahkimat ile karşılaşılıyordu. 3.20 m kalındığındaki bu ön sur bir dizi kuleyle güçlendirilmişti. Duvarın iç tarafında ise bir sıra kazemat hücreleri vardı ki bunların her birinin içindeki mazgallardan ok atışı yapılabilirdi. Bir çok yerlerde bu ön tahkimat dizisi fazlaca harap olmuş bazı yerlerde ise tamamen ortadan kalkmıştır. 15 m genişliğinde yine bir ara yoldan sonra esas sur duvarı ile büyük burçlar gelmektedir. Sur duvarı 4.50 m kalınlığında ana duvar 15 m yüksekliğindedir. Bu duvarların üstündeki dandanların arkasındaki seyirdim yoluna şehir tarafındaki yüzeyden taş merdivenlerle çıkılıyordu. Burçlar duvardan 10.75 m ileriye taşmakta birbirlerinin arasında yaklaşık 48 m mesafe bulunmaktadır. Bu üç tahkimat zincirinin planlı olarak sonradan yapılmış olsa bile önceden tasarlandıkları ve her büyük iki burcun tam ortasında bir küçük burcun yerleştirilmesinden, ayrıca büyük burçların en yukarıdaki mazgalları ile tepelerindeki dandanlardan yapılan atış menzillerinin dışında kalan aşağı yerlerde küçük burçlarla bu aralarının korunması sağlandığı görülür.

Sayıları 96 olan kuleler değişik biçimlerde inşa edilmiştir. Bunlardan 74'ü kare, 1'i beşköşeli, 5'i altıköşeli, 2'si yediköşeli ve 14'ü ise sekizköşelidir. Kulelerin içlerinde en üst kısımları tonoz örtülü birer kat bulunur. İznik surlarında da olduğu gibi bu üst kat odaların duvarlarında evvelce fresko tekniğinde yapılmış Aziz resimleri bulunuyordu. Kulelerin ölçüleri Marmara'dan Tekfur Sarayı'na kadar hep aynı gitmemekte, birkaç metrelik farklılıklar görülmektedir. Bizans döneminin ilerlemiş bir çağında Blakhernae mahallesini içeriye almak amacıyla sur duvarının biçimini değiştirmek için buradan Haliç'e kadar olan kesimde hendek kesilmiş ve tahkimat tek kat olarak Ay-

vansaray'a indirilmiştir. Bu bölümde sur duvarına bitişik Tekfur Sarayı'ndan başka 10. yüzyıldan itibaren imparatorluk sarayının pavyonları yapılmıştı. Bu binaların altlarına yüksek iki sıra kemerli bir mahzen inşa edilmiş olup bu, Anemas Zindanı olarak tanınmıştır. Bu kalıntıların üstünde olan ve 16. yüzyılın sonlarında yapılmış İvaz Efendi camii'nin avlusuna bitişik bulunan çifte kulenin üst katındaki mekanın saray kompleksine ait olduğu anlaşılmaktadır. Burada sur duvarına saplanmış eski sütun gövdelerinin, aslında bu mekanın önünde bulunan bir balkonun taşıyıcıları olduğu anlaşılmaktadır.

Burçların üzerlerinde ve duvarların bazı yerlerinde onarım kitabelerinden bu işlerin hangi imparator tarafından yapıldığı öğrenilir. Bazı burçların yukarı kısımlarında tuğlalardan oluşturulmuş kitabeler vardır. Bu kitabeler kara tarafı surlarının Bizans tarihi boyunca değişik tarihlerde onarım gördüklerini açık surette belli eder. Aynı şekilde bazı burç veya duvarlarda değişik teknikteki örgüler bu kısımların yamanmış olduklarını da belli etmektedir. Bu yamaların bir kısmı kuşatmalar sırasında ve bilhassa 1453 ilkbaharında Türk topçusunun atışlarının ardından acele olarak yapılmıştır. Hatta kaynaklardan bilindiğine göre şehrin dışındaki taş ocaklarından malzeme getirilemeyeceğinden, şehir içinde Hekimoğlu Ali Paşa camii dolaylarında Türk devrinde Altımermer olarak adlandırılan semtte bulunan Bütün Azizler kilisesi heralde harap olduğundan yıktırılarak taşları surun yamanmasında kullanılmıştır. Yukarıda kara tarafı surlarının yalnız askeri mimari olarak değil, estetik bakımdan da bir sanat eseri görünümünde olduğunu söylemişim. Gerçekten de gerek duvarlar gerek burçlar taş ve tuğla malzemenin bir arada kullanılması suretiyle renkli bir görünüm sağlamıştır. Kırmızı şeritler halindeki tuğladan hatıllar duvarların gücünü arttırmıştır. İstanbullu amatör bir Rum araştırmacı M. İ. Nomidis, İstanbul kara tarafı surlarının bir haritasını çizerek o tarihteki bütün kitabelerini üzerine aynen biçimiyle kopye etmek suretiyle yayınlamıştır.

Kara tarafı surlarının dışa açılan bir çok kapıları vardır. Bunların bir kısmı halkın girip çıktığı kapılar olup tehlike anlarında örülerek kapatılıyordu. Aralarda ikinci derecede önem-

li bazı askeri kapılar da vardır. Osmanlı döneminde bu kapılara Türkçe isimler verilmiştir. İki kapı ise, Yedikule'nin küçük kapısı ve Edirnekapı tamamen Türk mimarisine uygun olarak yenilenmiştir. İki yerde ise Türk döneminde yapılan onarımları da belirten kitabe bulunmaktadır. Kapılar genellikle Çiftekule arasında küçük bir iç avluya sahip geçit yerleridir. Böylece bunların emniyeti sağlanmıştır. Çifte kapı düzenlemesi çok eskiden beri tahkimat mimarisinde kullanılan bir sistemin yeniden uygulanışıdır. Nitekim İç Anadolu'da Hitit döneminin bir dönem başkenti Hattuşa'da (Boğazköy) da görülür.

Kapılar arasında Yedikule'de bulunan bir giriş hepsinden daha muhteşem ve önemliydi. Bu ileriye taşkın kare planlı iki heybetli burcun arasında olan ve bir zafer takı görünümünde kemerli üç girişten oluşmuş gösterişli bir kapı idi. Kapı kanatları altın yaldızlı olduğundan buraya Altın kapı yahut Yaldızlı kapı deniliyordu. Bu batıdan Balkan'lar üzerinden İstanbul'a ulaşan Via Egnatia denilen anayolun bitim noktası idi. Bu girişten itibaren zafer yolu (Via Triumphalis) başlangıcını temsil ediyordu. İmparatorlar batıdan bir seferden döndüklerinde buradan Ayasofya önüne kadar gidiyorlardı. Ortadaki biri büyük yanlardaki ikisi küçük olmak üzere üçlü giriş ve iki yanlarda ileriye taşkın kuleler bütünüyle mermer kaplanmış olup Trakya yönünden gelenlere çok uzaklardan varlığını belli ediyor ve imparatorluğun ihtişam ve kudretini bilhassa Barbar denilen henüz medenileşmemiş kavimlere gösteriyordu. Bu mermer mimarinin en üstünde de Roma imparatorunun simgeleri olan kartal ve imparator heykelleri olduğu bilinir. Ortadaki büyük girişin gerek dış gerek iç kemerlerinde de altın yaldızlı bronz harflerden oluşan ve imparator Theodosios'a şan veren birer kitabe bulunuyordu. Bu madeni harfler çoktan kaybolmuş yalnız bunların tutturulduğu delikler kalmıştır. Maalesef 1950'li yılların sonlarında yapılan onarımda kemer taşları değiştirildiğinde bu delikler tekrarlanmadığından bu kitabenin izleri büyük ölçüde kaybolmuştur. Bizans döneminde bu üçlü heybetli giriş tuğla malzeme ile örülerek kapatılmıştır. Fetihten sonra bu altın kapı kompleksinin şehir tarafından arkasına burçları olan bir duvar eklenmek sureti ile burası bir kale bir hisar ha-

line getirilmiştir. Büyük mermer kulelerden Marmara tarafındaki bir zindan olarak kullanılmış ayrıca hisarın içine Osmanlı devletinin savaş durumuna girdiği yabancı devletlerin insanları enterne edilmiştir. Arkadaki kulelerin duvarlarının birinde bu yabancıların yazdıkları bazı hatıra kitabelerine de rastlanır. Şehre bakan taraftaki kemerde: "tiranı yok ettikten sonra Theodosios bu kapının bezemesini tamamlattı" yazısı yer almıştı. Dış kemerde ise: "kapıyı altın olarak yaptıran, altın bir çağ yarattı" anlamındaki yazı bulunuyordu. Birinci kitabede tiran yani tahtı gasp eden kişi olan Primicerius'un, II.Theodosios döneminde 423-425 yılları arasında batıda kendisini imparator ilan etmiş olduğundan ve bu duruma göre kitabede işaret edildiğinden hareketle bu mermer girişin surlara ilave edilişi ve tezyin edilmesi 425'i takip eden yıllarda olmalıdır.

İstanbul'un kara tarafı surları ile kapıları hakkında pek çok yayın yapılmış olmakla beraber ilk defa bu konuda ciddi ve toplu bir çalışma 1899'da A.Van Millingen tarafından yapılarak surlara dair bir kitap yayınlanmıştır. 1930'lardan itibaren ise Alman araştırmacılar bu tarihi eser üzerinde çalışmalara başlamışlar ilk olarak H. Lietzmann arkasından R. Krischen, B. Meyer-Plath ve A. M. Schneider 1943'de yeni rölemleri, mükemmel fotoğrafları ile surları çok ayrıntılı biçimde inceleyen yayınlar yapmışlardır. Fakat bütün bu çalışmalara rağmen surlarda hiç dikkati çekmemiş veya bilinmeyen bazı problemlerle karşılaşmıştır. Son yıllarda Bedrettin Dalan'ın belediye başkanlığı döneminde surların bir kısmı ayrı ayrı mimar ve mühendislerin idaresinde ayrı bölümler halinde restorasyonlarına girilmiş ise de bunların hepsinin bu onarımlarının pek başarılı oldukları söylenemez.

1955-1960 yılları arasında şehir içinde yapılan istimlaklerde yıkılan binaların molozları belediye tarafından surların önündeki hendeklere doldurulmuş, böylece Ortaçağ mimarisinin en gösterişli surlarının bütünlüğü bozulmuştur. Her ne kadar o yılların belediyesi bu hendeklerin tekrar açılacağını bildirmişse de böyle bir girişimde bulunulmamıştır. 1930'lu yıllardan itibaren arada bir ortaya atılan surların bütünüyle yıkılması fikri ise böyle bir cinayete girişilmeksizin unutulup gitmiştir. Ancak yakın tarihlerde şehre geniş

otoyollarının girişini sağlamak üzere büyük çapta gedikler açılmak suretiyle sur ve kulelerden bazı kısımlar eksilmiştir. Surlarda en ilgi çekici buluntulardan biri de Bizans nekropolisinin bu duvarların temelleri altında kaldığının belirtilerinin bulunmasıdır. Nitekim, münferit bazı Bizans mezar taşları duvar örgüsünde kullanıldıktan başka, sur dışında Silivri kapısı yakınında duvar ile bir burcun köşesinde büyük bir mezar binası meydana çıkarılmıştır. Yapıldıktan sonra hiç açılmayan ve içine girilmeyen bu mezar odasında üç tane de lahit bulunmuştur. Bu lahitlelerin ayrı levhalar halinde yapıldıkları dikkati çekiyordu. Bunların bir yüzeyleri hıristiyanlığın ilk yüzyıllardaki sembollerini kabartma figürleri halinde tasvir edilmişlerdi. Bu duruma göre bu son derecede ilgi çekici mezarın 5. yüzyıla ait olabileceği sanılmaktadır. Fakat ne yazık ki İstanbul tarihi bakımından bu çok değerli eser korunmamış ve bulunuşundan az sonra tahribe uğramıştır.

İstanbul'un kara tarafı surları bütün Osmanlı tarihi boyunca şehrin tahkimatı olarak kullanılmaya devam edilmiş ve şehre batıdan gelenlerin kontrol edildiği küçük karakollar kapıların dış tarafına inşa edilmiştir. Fakat 19.yüzyıldan itibaren artık bu tahkimat eski önemini kaybetmiş bulunuyordu.

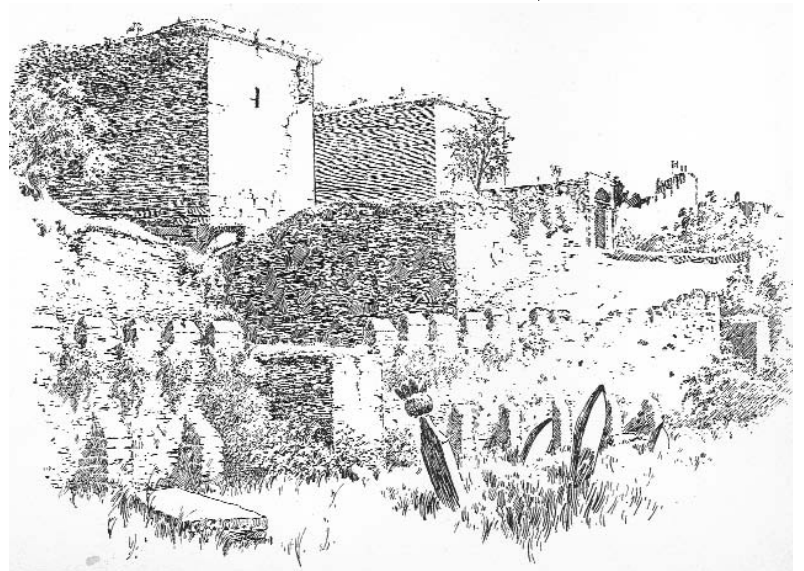
2- Marmara tarafı surları

Üçgen biçimindeki İstanbul'un Sarayburnu'ndan Mermer Kule'ye kadar uzanan Marmara kıyısındaki tahkimatı ise yukarıda işaret edildiği gibi **yalın kat olup Marmara denizinin koruyuculuğu altında idi.** Şehri Marmara kıyılarından kuşatmaya gelen gemiler Marmara'nın sık tekrarlanan lodos fırtınalarında burada barınmıyorlar ve dolayısıyla kuşatmayı bırakmak zorunda kalıyorlardı. Bu gemiler çok alçak güverteli genellikle kürek ve ufak çapta yelkenle hareket eden tekneler olduklarından burada lodos dalgalarına dayanmaları ve kendilerini kurtarabilmeleri pek mümkün değildi.

Marmara surlarının doğudan itibaren iyi yerinde limanlar mevcuttu. Bunlardan en doğuda olanı Ahırkapı'nın az ilerisinde olan Sophia limanı idi. Bu küçük liman fetihten sonra da bir süre görevini sürdürmüş hatta burada 15.yüzyılın sonlarında hala kadirgalar

yapılmıştı. Dolayısıyla buraya Kadirga limanı denilmişti ki bu ad günümüzde hala semt adı olarak yaşamaktadır. Yine bu kıyıda küçük bir liman bu Boukelion olarak adlandırılmıştı ki bunun da sebebi limanın girişinde mermer heralde Antik çağdan kalma iki aslan heykelinin bulunması idi. Bu mermer aslanlar yerlerinde 19.yüzyıl ortalarına kadar durmuş, sonra burdan kaldırılıp yeni kurulan Arkeoloji Müzesi'ne taşınmıştır. Bu surların Sultanahmet camii hizasındaki bölümünde bugün hala daha arkadaki Büyük saray denilen imparatorluk sarayının bir pavyonunun bulunmasıdır. Bu bina doğrudan doğruya sur duvarının üzerine inşa edilmiş. Kemerlerle bölünmüş ve doğu-batı istikametinde uzanan salon halindedir. Sasanî prenslerinden birinin bir süre bizansa iltica ederek burada misafir edildiği ileri sürüldüğünden onun adına izafeten Hormisdas sarayı denildiği gibi imparator Iustinianos'un (527-565) tahta çıkmadan önce bir süre içinde yaşadığı yer olarak da kabul edilmiştir. Bu yüzden buraya Iustinianos'un evi de denilir. Çeşitli antik parçalar devşirme malzemesi olarak kullanıldığı bu pavyonun doğu tarafında bulunan kare planlı burç pharos (fener) olarak adlandırılır. Önce Sasanîler 7.yüzyıldan itibaren de Araplar akınlar düzenlediklerinde bütün Anadolu'nun yüksek noktalarından bazı kulelerin üstlerinde ateş yakılmak suretiyle haber başkante en son bu kuleye eriştirilir ve imparator haberdar edilmiş olurdu. Hakkında önemli iki araştırma ve inceleme yapılan bu ilkel haberleşme hatta bazıların ileri sürdük-

Resim 6: İstanbul kara tarafı surlarında Yedikule'de 'Altın Kapı', B. Granville Baker'in 1910 tarihli *The Walls of Constantinople*'den



leri gibi telgraf şebekesinin bitim noktası Marmara surlarının bu kulesi idi. Iustinianos evi adı verilen bu tonozlu yapının Marmara denizine bir sıra pencere ile açıldığı dikkati çeker. Bunlardan bazılarının esasında birer kapı oldukları ve bütün cephe boyunca mermer konsollara oturan bir balkona geçit verdikleri kolayca görülür. Bu pavyonun batı tarafında ise ileriye çıkan büyük bir burç vardır. Bu burcun geniş kemerleri olduğu ve içinde de kargir bir merdivenin varlığı görülür ki esasında bunun imparatora mahsus iskele olduğu bilinmektedir. Saraydan çıkan imparator merdivenlerden inip kayığa binebiliyordu. 1860-70 yılları arasında Rumeli demiryolu Sirkeci'ye getirilirken pavyonun tam yanından geçirilmiş ve bir kısmı tahrib edilmiştir. İmparator iskelesinin batı tarafında yanında da bir kapı bulunmaktadır. Bu kapının yanında çok sayıda işlenmiş mermerler dikkati çeker. Bunlar arasında yuvarlak bir çerçeve içinde İmparator Iustinianos'un adını veren bir monogram da bulunuyordu. Bu taşların fetihten sonra Ayasofya önündeki bir anıttan alınarak burada istiflenmek suretiyle tekrar kullanıldıkları bir hipotez olarak ileri sürülebilir. Marmara surlarında Türk devrinde açılmış kapılar da bulunmaktadır. Bunlardan bir tanesi üzerinde uzunca bir Osmanlı dönemi kitabesi dikkati çeker.

Daha batıda şehrin Marmara tarafındaki en büyük limanı bulunuyordu. Theodosios limanı adı verilen bu gemi barınağı arazinin içine doğru geniş bir kavis halinde giriyordu. Yakınında Elephterios adında bir ileri gelenin sarayı ya da malikanesi olduğundan bu liman Elephterios limanı olarak tarihe geçmiştir. Burada surlar limanın yarım yuvarlak kavisine göre içeriye doğru dönüyordu. Eski adı Lykos sonraki adıyla Bayrampaşa deresi adı verilen derenin getirdiği erozyon toprağı ile zaman içinde bu liman dolmuş ve tamamen bu girinti halindeki liman düz bir toprak arazi haline almıştır. Bizans döneminde Vlanka denilen yer Türk döneminde Langa şeklinde adlandırılmış ve genellikle şehrin sebze ihtiyacını karşılayan bostanlar haline getirilmiştir. Daha batıda birkaç kapıdan sonra kıyıda bu Marmara tarafı surlarının bitim noktasını Mermer Kule teşkil eder. Bu kulenin alt kısmı daha eski yapılarda devşirilmiş mermerlerden oluşmuştur. 19.yüzyıl sonlarına kadar temelleri su için-

de olan bu kule şimdi arkasından da Florya otoyolu yapıldıktan sonra surlardan kopararak adeta bağımsız bir şato gibi kalmıştır.

Marmara surlarının Sirkeci'den batıya doğru uzanan Sarayburnu'ndaki kısmı bütünüyle Osmanlı devrinde yıktırılmış olduğundan pek bir iz kalmamıştır. Yalnız Sirkeci tarafında Saray-ı Hümayun'un büyük sahil saraylarının pavyonlarından Sepetçiler köşkü sur duvarının üzerinde durmaktadır. Bunun yanında ve sarayın önemli köşklerinden biri olan Yalı köşkü ise demiryolu geçirilirken ortadan kalkmıştır. Tek kat üzerine olan bu köşk padişahın sefere çıkan donanmayı selamladığı ve yahut seferden dönüşte karşıladığı yer olarak tarihe geçmiştir. Sarayburnu'ndan itibaren Büyüksaray'ın eteğinde olan yazlık saray ise 1863'de kısmen yanmış ve demiryolu yapımı sırasında kalan bütün izleri ortadan kaldırılmıştır. Bunun bir pavyonu da önünde toplar bulunduğu için Topkapısı denilen bir kapının üstünde idi. Eski gravürlerde dış mimarisi görülebilen bu köşk yangından sonra ortadan kalmış fakat adı nedense yukarıdaki Saray-ı Hümayun'a yakıştırılmıştır. Bundan dolayı da bugün bu Osmanlı sarayına Topkapı Sarayı denilmiştir. Bu surlarda bilhassa Sarayburnu kesiminde boğazın temiz havasına maruz olan bu bölümde böylece duvar üstünde duvara temel olarak inşa edilmiş kasırların varlığı bilinmekte ve bunların en önemlisi de Ahırkapı'ya doğru surlardan ileriye doğru bir çıkıntı teşkil eden büyük kemerler üzerine oturtulmuş İncili köşk idi. Sadrazam Koca Sinan Paşa tarafından Mimar Davud Ağa'ya yaptırılan bu son derece de muhteşem köşkün kısmen sur duvarlarının kısmen de denize bakan iki büyük kemerin üzerine oturtulmuş olduğu dikkati çeker. Bazı padişahların pek severek oturduğu bu köşkün demir yolu geçirilirken son kalan izlerinin de ortadan yok edildiği ve sadece temel kısmının kaldığı anlaşılmaktadır. Altında bunun bir de Bizans devrinden kalma ayazma bulunmaktadır. İncili köşkün hemen yanında doğu tarafında bizans devrindeki Soter manastır ve kilisesinin cephesinin kalıntıları görülür. Marmara tarafı surlarının birçok yerlerinde İmparator Theophilos'un (829-842) adını veren mermer kitabelere rastlanır. Bunlar da Marmara surlarının bu hükümdar döneminde yenilendiklerinin bir işareti sayılabilir.

Marmara tarafı surlarının hakkında A. Van Millingen tarafından İstanbul surlarına dair yayınlanan bir kitapta bilgi verilmiştir. İstanbul fethinin 500. yıldönümü vesilesiyle Fetih Derneği tarafından yayınlanan kitaplar arasında da Feridun Dirimtekin tarafından “Fetihten Önce Marmara Surları” adıyla bir kitap yayınlanmışsa da içinde dizgi hataları vardır. Marmara tarafı surlarının 19.yüzyıl içlerinde denizden çizilmiş metrelerce uzunlukta deseni ise ancak kısmen yayınlanmış olup tamamının üzerinde araştırmalar yapılarak yayınlanması çok faydalı olur.

3- Haliç tarafı surları

Ayvansaray’dan Sarayburnu’na kadar uzanan Haliç tarafı surları ise bugün maalesef hemen hemen bütünüyle ortadan kalkmış gibidir. Fetih sırasında eksiksiz bir durumda olan bu sur duvarlarının tamamını 1555 yıllarında bir elçilik heyetinin yanında olan kuzey Almanya’da Flensburg’lu Melchior Lorichs veya (Lorck) tarafından yapılan 11 m. uzunluğundaki İstanbul panoramasında görmek mümkündür. Bizans döneminde Haliç’in girişi bir zincirle kapatılarak kontrol altına alındığından bu taraftaki suları pek zorlayan olmamıştır. Ancak IV. Haçlı seferini düzenleyen batılı şovalyeler tahtından indirilen bir Bizans imparatorunun karşılığında kendilerine yardım edeceğine söz vermesi üzerine onu desteklemek için İstanbul’a gelmişler ve kuvvetli Venedik donanmasının yardımıyla Haliç’e girerek burada surları kuşatmışlardır. Surlar ile Haliç arasındaki ince kara şeridine gemilerini baştan kara yaparak ve gemilerin burundaki bastonların üzerine etrafı ok atışlarına karşı deri kaplı bir geçit köprüsü kurmak suretiyle zaten pek yüksek olmayan surlar üzerinden askerlerini içeriye aşarak şehre girmişlerdir. Zincirin karşı yakada Osmanlı devrinde 18. yüzyılda Yeraltı camiine dönüştürülen bir mahzenin üstündeki kuleden karşıda Sirkeci tarafında bugün izi bulunmayan bir kuleye gerili olduğu bilinir. Bu dökme demir zincir bir takım dubaların yardımıyla su üstünde tutulabilmişti.

Diğer sur duvarlarında olduğu gibi burada da çok sayıda kapılar açılmıştı. Ve yer yer duvarların aralarında hepsi de kare biçimli kuleler bulunuyordu. Bazı yerlerde sur duva-

rı üzerinde yine tamir kitabeleri veya yuvarlak monogramlar halinde madalyonlar görülüyordu. Bu sur kapılarından bir tanesinde de fener tarafındaki bir kapıda büyük bir mermer üzerine kabartma olarak işlenmiş bir melek figürü mevcuttu. Herhalde karşılıklı çift olması gereken bu kabartmalardan bir tanesi Türk devrinde yerinden alınarak müzeye konmuştu. Fetihte tamam bir halde şehri koruyan Haliç tarafı surlarının Osmanlı döneminde de önceleri tahkimat karakterini muhafaza ettikleri görülür. Ancak 16. yüzyılda bazı kuleler hapisane olarak kullanılıyordu. Bunlardan bir tanesi Unkapamı dolaylarında idi. Daha tanınmış olan bir diğeri ise Eminönü meydanına yakın bir yerde bulunan Zindankapısı adı verilen yerdedir. Buradaki bir kule özü Bizans dönemine dayanan Babacafer adındaki bir velinin türbesinin burçlardan birinin içinde bulunması ile ilgilidir. Burada da bir burç ve yanındaki bir takım yapılar 19. yüzyıla gelinceye kadar çeşitli suçluların kapatıldıkları zindan olarak şöhret bulmuştu. Hatta burada kadınların da hapsedildiği bir zindan vardı. Bu Zindankapısı’nın bir parçası ile bitişindeki tonozlu bazı hapisane kalıntıları bugün hala Eminönü çevresindeki yıkımlardan arta kalmış olarak Zindanhanı ve Değirmenhanı çevresinde görülebilir. Haliç tarafı surlarından 19. yüzyılda büyük bir kısmı tahribe uğramış ve yıkılıp ortadan kaldırılmıştır. Fener-Balat bölgesinde ise duvarların üzerine bindirilmiş özel meskenler görülür. Mimari bakımdan fazla özelliği olmayan ve esasında suya çok yakın iken bugün kıyı ile arasında genişçe bir yol ile kara şeridi bulunan bu surlardan pek az iz kalmıştır. Bir vakitler bilhassa 18. yüzyıldan itibaren bu surların önlerinde Haliç kıyısında İstanbul’un Rum aristokrasisinin ki bunlara Fenerli Rumlar deniliyordu. İçleri son derece de süslü kagir konakları sıralanıyordu. Bazılarının yanlış değerlendirmeleri yüzünden Bizans evleri olduklarını sandıkları bu özel meskenler mimarilerinden ve iç bezemelerinden açıkça anlaşıldığı üzere tamamen klasik Türk üslubunda Osmanlı devri yapıları idi. Fakat ne yazık ki 20. yüzyılda Haliç’in görünümünü değiştiren sanayileşme ile harap olmaya terk edilen bu yapıların hemen hemen hepsi Dala’nın belediye başkanlığı yıllarında bütünüyle yıkılıp kaldırılmıştır.



Resim 7: 15.yy. sonlarında Verona'lı Ohephrio Panvini'nin çizgileriyle Hippodrom ve Anıtları gravürü

II-MEYDANLAR-ANITLAR

Roma dönemi şehirlerinde anacaddeler üzerinde bulunan meydanlar (forum) antik çağ şehirciliğinde önemli yeri olan unsurlardı. İlkçağın sonlarına doğru büyük bir merkez olarak gelişen İstanbul bu prensibe uygun olarak birçok meydanlar ile süslenmişti. Meydanların ortalarında genellikle büyük bir anıt bulunuyor etraflarında da önemli bazı anıtlar yer alıyordu. Dördüncü yüzyıl başlarında I. Constantinus şehri genişlettiğinde büyük oval biçimli bir forum yaptırmış olup bunun ortasına da üzerinde kendi heykeli bulunan bir anıt diktirmişti. Meydanın çevresinde revaklar vardı. Ortadaki anıt ise kare bir mermer kaide-nin üstünde yuvarlak ve kırmızı porfir taşın-dan yontulmuş parçalardan oluşmuştu. Bu kırmızı porfir parçaların Roma'dan getirildikleri bilinir. Her parçanın arasındaki ek yerini gizlemek üzere de bir alttaki parçanın üst kenarına kabartma olarak bir çelenk işlenmişti.

Resim 8: 1530'a doğru Pieter Kock van Aalst'ın 'Hippodrom ve Kalıntıları' gravüründe on planda Kanunî Sultan Süleyman görünmektedir.



Böylece gövde aşağıdan bakıldığında yekpare hissini veriyordu. En tepede herhalde mermerden bir başlık vardı ve bunun üstünde de doğan güneşi selamlıyan Antik çağın Apollonhelyos'u gibi tasvir edilmiş olarak Constantin'in heykeli yer almıştı. Anıtın kaidesinde bir odacık bulunuyordu. Çok eskiden beri yaygınlaşmış bir söylentiye göre bu odacıkta hristiyanlığın bazı kutsal hatıraları (rölik) muhafaza ediliyordu. Hristiyan inancının koruyucusu ve ilk defa bu inancı serbest bırakıp korumaya almış bir imparator olmasına rağmen Constantinus önceki çok tanrılı inancın bir tanrısı şeklinde kendisini tasvir etmekten de kaçınmamıştı. Çeşitli depremlere ve kasırgalara direnen bu anıt heralde ortasında parçaları birbirine bağlayan sağlam bir mil bulunduğu için fethedene kadar ulaşmıştı. Ancak üst kısmı bizans döneminde bozulmuş imparatorun heykeli düşmüş ve nihayet 12. yüzyılda en üstteki başlık kısmı da dağılmış olacak ki mermer bir ekleme ile tamamlanmış ve hatta bu mermerlerin üstüne bu onarımı yaptıran bir kuşak halinde imparatorun adı da işlenmişti. Etrafını saran yangınlardan hayli tahribe uğramış yer yer çatlamış ve yer yer kararmış olan bu anıt Türk devrinde ayakta tutulmaya çalışılmış demir çemberlerle tutturulmuştu. Hatta Barok hakimiyeti 18. yüzyılda III. Mustafa (1757-1774) döneminde zeminden kaidenin bütünü ve alt parçalardan bir ikisi taş örme bir kılıf içine alınıp sağlamlaştırılmıştır. Çemberlitaş adıyla anılan bu anıt bugün hala ayakta durmaktadır.

Diğer çok büyük ölçüde bir anıt ise şehrin en önemli büyük meydanı Augeusteion meydanının bir köşesinde yükseliyordu. Balkanlar yönüne giden ana yolun başlangıç yeri bura olduğu gibi bir taraftan dini en büyük merkez olan Ayasofya diğer tarafında imparatorluğun büyük sarayı ve önünde de halkın baş eğlence yeri olan hipodrom vardı. Burada Ayasofya'nın önünde ise Osmanlı devrinin başlangıcına kadar esasında imparator Theodosios için yapıldığı anlaşılan ancak 16. yüzyılda imparator Justinianos adına bazı değişikliklere uğrayan bu anıt yine mermerden bir kaide üstünde çok yüksek bir yuvarlak gövde halinde yükseliyordu. Hatta seyyahların bildirdiklerine göre çok uzaktan denizden bu anıtı görmek mümkün oluyordu. Anıtın üzerinde ise atlı bir im-

parator heykeli vardı. Atı yürür vaziyette imparator ise bir elinde hükümdarlık alameti olarak bir küre tutuyor diğer eliyle ise ileriye gösteriyordu. İstanbul'a Ortaçağ içinde gelen bütün yabancı seyyahların görüp eserlerinde anlattıkları bu atlı heykel ve anıt çeşitli efsanelere de konu olmuştu. İstanbul'un gördüğü çeşitli tabi afetleri atlatan ve heykeli ile birlikte fethi kadar duran bu anıt Türklerin İstanbul'a girişlerini de yaşamıştı. Büyük bir ihtimal ile Sultan II. Bayezid (1481-1512) döneminde 1509 yılında şehri çok büyük ölçüde tahrip eden ve küçük kıyamet (kıyamet-i suğra) denilen depremde yıkılmış olmalıdır. Kanuni Sultan Süleyman döneminde İstanbul'da uzunca süre kalan Fransız seyyah ve zooloji ile arkeoloji uzmanı Albi'li Pierre Gylli bu anıtın üstündeki heykelin bronz parçalarını yerde gördüğünü söyler. Falcılığa dair 16. yüzyıla ait iki el yazma kitapta da bu anıtın çok basit ve değişik biçimde gösterilmiş iki minyatürü ile karşılaşılr. 16. yüzyılda bu anıtın herhalde kaidesine ait parçalar deniz kıyısında imparator iskelesinin yanındaki kapıda devşirme malzeme olarak kullanılmıştır.

Topkapı sarayının ikinci avlusunda ise nereye ve hangi anıta ait olduğu bilinmeyen bazı parçalar bundan 30 yıl kadar önce ortaya çıkarılmıştır. Bunlardan biri dev ölçüde yekpare mermerden işlenmiş tahminen 5. yüzyıla tarihlenen kare biçimli büyük bir başlıktır. Ayrıca burada mutfakların önünde dev ölçüde korinth üslublu bir sütun başlığı ile aynı çemberlitaş gibi yuvarlak bir gövdenin bir parçası ortaya çıkarılmıştır. Bunun ek kısmında yapraklı çelenk kabartması vardı. Böylece şehrin bilinmeyen bir yerinde Çemberlitaş'a çok benzeyen fakat bej renkli bir anıtın bulunduğu anlaşılmakta ise de bunun hangi anıt olduğu ve nerede dikili bulunduğu anlaşılamamaktadır. Sarayın sınırları içinde Sarayburnu'nda da bir anıt vardır. Boğaza hakim bir nokta da saray binalarının bittiği bir yerde yeşillikler arasında yükselen ve denizden rahatça farkedilen bu anıtsa basit bir sütundan ibarettir. Kare kaidesinin üzerinde yuvarlak mermerden yekpare bir gövdeye sahip olup, üstünde korint üslubunda bir başlık vardır. Bunun da üzerinde vaktiyle bir heykel olduğu tahmin edilir. Hatta burada şehrin efsanevi kurucusu Byzas'ın heykelinin bulunduğu ileri sürülmüştür. An-

cak anıtın kaidesinin bir yüzünde latince bir kitabenin oyma olarak yapılmış yuvaları bulunmaktadır. Böylece kitabe rahatça okunabilmektedir. Bu latince yazıda Gotlara karşı kazanılan bir zaferden dolayı yüce talihe şükranlar ifade edilmektedir. Bu kelimelerden anlaşıldığına göre anıt aslında Roma imparatorunun son dönemlerinde kuzeyden gelen ve imparatorluğa zaman zaman sıkıntı yaşatan Got akınına karşı kazanılan zaferi andığı anlaşılıyor. Roma imparatorları arasında II. Claudius (268-270) tarafından bir zafer elde edilmiş ve bundan dolayı imparatora Goteicus ünvanı verilmişti. Bu duruma göre anıt Bizanstan önceki Roma imparatorluk döneminin İstanbul'unun ayakta duran en eski eserlerinden biri olarak kabul edilebilir. Evvelce kaidenin yüzeylerinin kabartmalarla süslü olduğu ancak bunun taşçı kalemiyle yontuldukları farkedilmektedir. Bu kaidenin üzerinde yuvarlak bir gövde ve bir başlık yer alır. Böylece anıtın zeminden yüksekliği 15 m. kadardır. 19. yüzyılda batıda basılan bir eserde saraydaki harem hanımlarının bu sütunun dibinde açık havada eğlendikleri de tasvir edilmiştir.

Bayezid camiiinin Aksaray tarafında ise şehrin en büyük forumu olan 200 m. uzunluktaki Theodosios forumu bulunuyordu. Bunun başlıca bezemesi çevresindeki duvarların üzerinde sıralanan birtakım heykeller ile meydanın bir kenarında olduğu anlaşılan büyük bir anıt ile bu meydana geçişi sağlayan bir tür zafer takı biçimindeki mermer ve dev ölçüdeki bir anıt idi. Önceleri bazı parçaları 1928'de bulunan çok sonraları ise 1955'de burarlarda cadde genişletmesi sırasında başka parçaları çıkan, meydanı süsleyen



Resim 9: 16. yy. ortalarına doğru Matrakçı Nasuh'un İstanbul minyatüründe Hippodrom ve kalıntısının detayı, *Beyan-ı Menazil-i Sefer-i Irakeyn-i Sultan Süleyman Han'dan*

Resim 10: 16. yy. minyatürü *Hünername*'den Hippodrom ve anıtların detayı





Resim 11: 18. yy.'da bir Fransız gravüründe İbrahim Paşa Sarayının yanında Hippodrom, Örne Obelisk ve Dikilitaş

anıtın pek çok parçaları bulunmuştu. Önceleri bunun 3 gözlü bir zafer takı olduğu sanılmış, sonraları P. Verzone bunun dört ayak üzerinde bir kubbeden oluşan bir anıt olabileceğini savunmuş fakat bulunan parçalar bu görüşleri desteklememiştir. Burada yine dev ölçüde mermer sütunlar dörtlü gruplar halinde kaide üzerinde bulunmaktadır. Sütunların gövdelelerinde bir kısmında

budanmış palmye dalı görülür. Diğer kısmında da bu dalı tutan elin parmakları görülmektedir. Eskiden kutsal veya ünlü kişileri karşılamaya çıkanlar ellerinde hurma dalları ile selamladıklarına göre bu anıttaki sütunlar da aynı şeyi sembolize etmektedir. Böylece anıtın şehrin zafer yolu olan Mese caddesi üzerinde imparatorun zafer alayı başında gelişini karşıladığı düşünülür. Burdaki Theodosios adına dikilmiş anıtın gövdesi spiral olarak kabartmalar ile süslenmişti. Bu mermer bloklardan birkaçı anıt yıkıldıktan sonra muhafaza edilmiş bazıları ise Bayezid hamamının temelinde malzeme olarak kullanılmıştır.

İstanbul'un Marmara tarafındaki tek yüksek noktası olan Cerrahpaşa'dan 5. yüzyıl başlarında İmparator Arcadius adına da bir forum inşa edilmiş bunun da ortasına Bayezid'deki benzeri ve yüksekliği 40 m.'yi aşan muazzam bir anıt dikilmişti. İmparatorun anıtın tepesindeki heykeli fazla ömürlü olmamış. Fırtına ve yıldırımlar isabeti ile yıkılmıştır. Fakat yüksekliği 9-10 m.'yi bulan kare kaidenin üzerindeki gövde uzun süre ayakta durmuştur. Kaidenin üç yüzünün şeritler halinde kabartmalarla süslü olduğu Cambridge'de Trinity College'deki eski bir resimden öğrenilmektedir. Bunun üstündeki yuvarlak gövde ise aynen Bayezid'deki gibi yine spiral biçimde imparatoru yüceltiren kabartmalarla süslenmişti. Tamamen mermerden olan anıtın içinde minare merdiveni gibi merdiven en tepeye ka-

dar çıkmayı sağlıyordu. Türk devrini yaşamış olan bu anıt yangınlardan üstündeki kabartmalar çok zarar görmüş ve bazı yerleri çatlamasına rağmen 18. yüzyıla kadar bütünlüğünü koruyabilmişti. Bir nottan öğrenildiğine göre 1715 tarihinde çevre için çok tehlikeli bir duruma girmiş olduğundan kaideye kadar olan kısmı yıkılmış ve parçaları yok olmuştur. Bugün kaide şekilsiz bir kitle halinde Haseki'ye giden bir yolun kenarında iki evin arasına sıkışmış durumda görülebilir. Etrafını çeviren meydan ise hiçbir iz yoktur.

Fatih'te ise kaidesindeki latince bir yazıdan öğrenildiğine göre imparator Marcianus için Vali Tatianus tarafından dikilmiştir. Burda bir yüzünde bir hristiyanlık çelengini taşıyan kabartma bir çift melek ile süsleyen kare kaideye yerleştirilmiş yekpare sütundan oluşmuştur. En yukarisında korinth üslubunda başlık vardır. Bu başlığın tepesinde adına yapıldığı imparatorun bir heykelinin durduğu kabul edilir. Ancak bu heykelden bugün bir iz yoktur. IV. Haçlı seferi sırasında 1203-1204'de şehri işgal eden haçlı seferine katılan Venediklilerin bunun üstündeki heykeli memleketlerine götürmeye çalıştıkları ileri sürülür. Hatta güney İtalya'da Bari'de uzun yüzyıllar kıyıda kumsalda yatar durumda tunç bir imparator heykelinin bu anıtın tepesindeki heykel olduğu sanılmıştır. Bugün İtalya'da hala duran bu heykel askeri kıyafetli bir imparatoru tasvir eder. Ancak heykelin ölçüleri anıtın gövdesine göre fazla büyüktür. Bu bakımdan ganimetleri taşıyan geminin İtalya kıyılarında batması sonunda kıyıda kalan heykelin Marcianus heykeli olabileceğine ihtimal vermek çok zordur. Fatih'teki bu dikilitaş Kıztaşı denilmesinin sebebi kaidede görülen ilk çağın zafer tanrıçalarının benzeri olan bir çift melekten dolayıdır. Fakat yine bu semtte bulunan ve çok eski bir efsaneye göre yaramazlık yapan kızların durumlarını hafifce eğilerek belli ettiğine inanılan kızlık taşı bu anıt değildir. Fakat zamanla onun efsanesi bu anıtla yakıştırılmıştır. Etrafındaki meydan veya forum da Osmanlı dönemi boyunca inşaatlarla kaplanmış ve hatta 19. yüzyılda Kıztaşı adı verilen bir anıt bu evin bahçesinde kalmıştır. Ancak 1918 yangınından sonra buradaki bütün binalar yandığı için etrafı açılmış dört yolun ortasındaki küçük meydan içinde muhafaza edilmiştir. Bizans kay-

nakları bu anıtların birtakım tılsımlar olduğunu ve üzerlerindeki kabartma figürlerin bazı kehanetlere işaret ettiğine inanıldığını kaydeder. Türk devrinde Evliya Çelebi bu yoldaki bizans kaynağını elde etmiş ve bunun türkçeye çevirisini eserinde aynen kullanmıştır.

Hipodrom-Atmeydanı

Roma imparatorluğu yıllarında şehrin içinde büyük bir hipodrom yapımına da 3. yüzyılın başlarında girişilmişti. Bu Antik çağın çeşitli gösteri ve oyunların yapıldığı stadiyumların bir benzeri olarak kurulmuş taş bir inşaattı. Manzara tarafındaki ucu kavisli bir şekilde nihayetleniyor ve burada arazi eğimli olduğu için altında mahzenlerden oluşan bir teras bulunuyordu. İki yanında kademeler halinde seyircilerin oturma yerleri vardı. Bunların aralarında merdivenler bulunuyordu. Saraya bitişik cephede ki burası şimdi Sultanahmet camii'nin bulunduğu yer imparatorun saraydan hipodroma geldiğinde ailesini, etrafındakiler ile oyunları seyrettiği kathisma denilen bir loca bulunuyordu. Tabi bunun da Türk devrine kadar gelmediği anlaşılmaktadır. En üst kısımda ise bir dizi sütundan oluşan bir galeri sıralanıyordu. Hipodromun tam ortasında iki yarış sahasında birbirinden ayrı ve alanın belkemiğini teşkil eden spina denilen bir set vardı. Bunun üstüne ise çeşitli yerlerden taşınmış anıtlar yerleştirilmişti. Evliya Çelebi 17. yüzyılda İstanbul'u anlatırken şehrin çeşitli yerlerinde rastlanan bu dikilitaşları bahis konusu eder. Bunların tılsımlar olduklarını da belirtir. Ancak Evliya Çelebi'nin bu konuyu anlatırken dayanağı bizans döneminde yazılmış olan bir kaynaktır. Öyle anlaşılıyor ki bu gayretli seyyah yazarımız bir rumdan bu kaynaktan haberdar olmuş ve onun yaptığı tercümeyle bu tılsımlar hakkındaki açıklamalarını dile getirmiştir. Bu dikilitaşların en başında Mısır'dan getirilen firavun III. Tutmesis adına dikilmiş olan yekpare granit obelisk Mısır'dan getirilerek burada dikilmiştir. Kaidesindeki latince ve grekçe iki kitabede bu çok zahmetli işin yaklaşık bir ay sürdüğü ve imparator Theodosios zamanına ait olduğu bildirilir. Yapılan incelemede bu dikili taşın alt kısmının eksik olduğu görülmüştür. 1500 yılı aşkın bir süredir mermer kaidesinin üzerinde bu anıt İstanbul'un bütün tarihi olaylarına şahit olmuş bir eski eser olarak

ayakta durmaktadır. Mermer kaidenin dört yüzünde imparator I.Theodosios ve oğulları maiyeti ile birlikte tasvir edilmiştir. Hatta yine bu kabartmalar arasında anıtın dikilişi de gösterildikten başka anıt dikildikten sonra hipodromda yapılan eğlenceler de belirtilmiştir. Spina'daki diğer anıtlar da biri birbirine dolanmış tunçtan üç yilandan oluşmuş bugün bir direk halindeki eserdir. Bu Yunanistan'daki Delphi şehrindeki mabedin önünde dikilmiş olan ve Perslere karşı birleşmiş yunan sitelerinin plate savaşını (M. Ö. 479) kazanmalarını hatırlatan bir anıt olup mabedin önüne şükranları ifade etmek üzere dikilmiş idi. Hipodrom yapıldığında bu anıt da yerinden çıkarılarak İstanbul'a getirilmiştir. Esasında bu direğin tepesinde üç yılan kafası bulunuyordu. Bunların üstünde üç ayağa oturan büyük bir kazan vardı. Kazan ve üç ayak daha Bizans devrinde çoktan yok olmuştur. Bu üç kafa fetihten sonra da bir süre durmuştur. Hatta eski Türk minyatürlerinde bunlar açıkça belirlidir. 18. yüzyıl başlarında bu kafalar kopmuş veya koparılmış ve bunlar ortadan kalkmıştır. Ancak 19. yüzyılın ortalarına doğru Ayasofya'nın önünde mimar Fossati tarafından Darülfunun olmak üzere büyük bir bina yapılırken temel kazısında bu yılanlardan bir tanesinin üst çenesi bulunmuştur. Bu parça bugün İstanbul Arkeoloji Müzesinde muhafaza edilmektedir. Halk arasında burmalı sütun olarak adlandırılan bu tunç direk bir dönemde de çeşme olarak kullanıldığı anlaşılmaktadır. Bu anıtın bir ilgi çekici tarafı yılan gövdelerinin üstünde Perslere karşı yapılan savaşa katılmış olan birleşik 31 yunan sitesinin adlarının yazılı oluşudur. Bunlar arasında ancak 2-3 savaşı verebilecek şehirler olduğu gibi zaferi kazanan askeri güce büyük çapta muharip gönderen büyük sitelerin adları eşit olarak yazılmıştır. Yani böylece bu yılanlı sütun en eski birleşmiş milletler anıtı sayılabilir.

Bugün dikili duran üçüncü anıt ise bir örme obeliskdir. Mermer kaidesinde bir isim yoktur. Ancak çok id-

Resim 12: İnciciyan'ın 1804 tarihli *Dünya Coğrafyası*, İstanbul cildinde, 'Çemberlitaş'





Resim 13: 1830-40'lara ait Fatih'deki 'Kız Taşı' gravürü

dialı bir ifade ile dünyanın yedi harikası-ndan biri olan İlkçağın Rodos adasındaki dev ölçüdeki Apollon heykeli ile abartılı bir şekilde boy ölçüşmek iddiasındadır. Devşirme taşlardan örülmek suretiyle yapılan ve 18. yüzyıl içinde bazı kısımları boşaldığı için doldurularak ayakta duran bu anıtın aslında bu kadar gösterişsiz olmadığı ve yüzeylerindeki deliklerden anlaşıldığına göre bütünüyle tunç levhalar kaplı bulunduğu anlaşılmaktadır. Herhalde üzerlerinde kabartma olan bu levhalar İstanbul'un latinler tarafından

1204'te işgali sırasında sökülerek eritilmiştir. Daha başka anıtlar arasında İlkçağ'dan kalma altın kaplamalı dört at heykeli de vardı. Ancak bu bronz heykeller 1204'te haçlılarla gelen Venedikliler tarafından buradan kaldırılıp Venediğe götürülüp San Marco kilisesinin cephesine yerleştirilmiştir. Daha başka anıtlar olduğu da anlaşılıyor. Nitekim yarış sahasında maviler ve yeşiller arasına 4 atlı araba koşturan yarışçı Porphyrios'un mermer bir kaide üzerinde yine tunçtan heykeli bulunuyordu. Bu heykeller ortadan kaybolmuştur ancak yüzeylerinde yarışçıyı ve idare ettiği arabalar ile koştuğu atların adlarını veren mermer kaidelerden bir tanesi 150 yıl kadar önce bulunarak müzeye kaldırılmış bir ikincisi ise aşağı yukarı 30-40 yıl kadar önce ortaya çıkarılmıştır. Osmanlı devrinde at meydanı anlamına gelen Meydan-ı Esb denilen bu meydanın bir kenarına Kanuni Sultan Süleyman döneminin ünlü sadrazamı Makbul sonra Maktul lakablı İbrahim Paşa'nın sarayı inşa edilmişti. Bu sadrazam Macaristan'da Budin'in fethi üzerine oradan getirilen ganimetler ile birlikte bir heykel grubu da getirterek buraya sarayın önüne diktirmişti. Ve İbrahim Paşa'yı hicveden şair Figani'nin idam edilme-

sine yol açan bu anıt sonra ortadan kalkmıştır.

Hipodrom Bizans tarihinde önemli roller oynamış, burada araba yarışları, çeşitli eğlenceler ve hatta kızlar oyunları oynamışlardır. Zaman zaman tahttan indirilmiş bazı imparatorların korkunç işgencelerle burada öldürüldükleri de kaynaklara geçmiştir. 11. yüzyılda imparator I. Andranikos'un (1183-1185) çok korkunç işgencelerle burada can verdiği de yine tarih sayfalarında okunur. Hipodrom 12. yüzyıldan sonra önemini kaybetmiş ve latin işgali ile arkasından gelen bazı depremlerle anlaşıldığı itibariyle büyük ölçüde yıkılmıştır. Türk döneminde fetih arkasından bu oyun meydanının büyük bir kısmının yıkık halde olduğu ancak Marmara tarafındaki yuvarlak kavisli kısmın ayakta durduğu bilinir. Bu parça daha Bizans döneminde içindeki mahzen gözleri su sarnıcı haline getirilmişti. Üstündeki sütunlu galeri ise Kanuni devrine kadar ayakta durmuştur. Bu sırada İstanbul'a gelmiş olan yabancı ressamın gravürlerinde bu sütunlar görülür. Hipodromun büyük ölçüde harap durumda olduğu ise Onephris Panvini adında İtalya'da Verona'lı bir araştırmacının latince olarak yayınladığı kitaptaki gravürde görülür. Süleymaniye camii'nin yapım sırasında Mimar Sinan tarafından buradan sütunlar alınarak camide kullanılmıştır. Hipodrom'un yıkık durumu Nasuh es-Silahi'nin (Matrakçı Nasuh) İrakeyn Seferi başlıklı elyazma kitabındaki bir minyatürde de açık olarak görülür. Fatih Sultan Mehmed'in zaferden sonra Ayasofya'nın yüksekçe bir yerine çıkıp etrafına bakınarak söylediği ünlü farsça beytin hipodrom ve hemen yanındaki imparator sarayının harabelerinin ilham verdiği bilinir.

Şehrin Roma geleneklerine uygun olarak Akdeniz'de olduğu gibi caddeleri direkli olarak yapılmıştı. Daha Bizans devrinin içinde depremlerde bu direkler devrilmiş ve toprağın derinliğinde kalmıştır. Bu şekilde gömülü direk dizilerine bir kanalizasyon inşaatında Fatih'te rastlandığı gibi bir sıra direk kalıntısı Cerrahpaşa hastanesi girişinin karşısında görülmüştür.

Hipodromun Türk devrinde de tarihi bir önemi olmuş burada çeşitli oyunlar yapıldıktan başka zaman zaman bazı ayaklanmalara da sahne olmuştur.

III-SU TESİSLERİ

1- Su kemerleri

Sahip olduğu şehirlerde su akımına büyük önem veren Roma medeniyeti Byzantion'unda da bir su sistemini kurmaya gayret etmiştir. 3. ve 4. yüzyıllarda şehrin suyu batıdan Trakya bölgesindeki Pınarhisar Vize dolaylarından sağlanıyordu. Buralarda yapılan bir takım su tesisleri ve benzerlerinin kalıntıları bugün hala görülebilir. Bunların içinde en önemlisi Türk döneminde kullanılır haline getirilen Eyüp arkalarındaki Ma'zulkemerdir. Çok sert kalker taşından inşa edilen kemerin üst gözlerinin sayısı 13, alt gözleri de yıkılan iki gözle birlikte 7 tane olup 110 m. uzunluğundadır. Bu su tesislerinin şehir içinde Fatih ile Süleymaniye arasındaki bir sel yatağı durumundaki çukur araziye aşmak üzere ve dışardan gelen suyu Bayezid meydanında Osmanlı devrinde seraskerlik (şimdi Üniversite) binası olduğu yerde bulunan merkez çeşmesine getiren (nyphaeum) suyu bu çukur araziden geçiren İmparator Valens (364-378) tarafından çok daha önceleri yaptırıldığı kabul edilen büyük bir su kemeri vardı. Ancak kemerin esasının Roma imparatorluğu sınırları içinde pekçok imar çalışmaları gerçekleştirmiş olan imparator Hadrianus (117-138) zamanında inşa edilmiş olduğu oldukça kuvvetlidir. Kemer tamamen taş bir yapı olup en yüksek yerleri de bugünkü toprak kotuna göre 23 m.'ye kadar çıkmaktadır ve göz adedi çukur kısımlarda iki sıra halinde yer alır. Yıkılmış kısımlarıyla takriben 971 m. uzunluğunda olup erken bizansta muhtemelen daha da uzundu. Bizans döneminde kemer tekniklerindeki ayrılıklar ve kullanılan malzemenin değişik oluşu bazı kemerlerin onarıldıklarına ve yeniden yapıldığına işaret eder. Kemerin Türk devrinde Bozdoğan adını niçin aldığı bilinmemektedir. Bir görüşe göre büyük 1509 depreminde Şehzadebaşı tarafındaki ucu büyük ölçüde yıkıldığında ve üzerinden gelen suyun akmaya devam ederek Vefa semtini bir gölet haline çevirdiği ileri sürülür. Bu yüzden de kemere Bozulgan kemer ve bu gölete de Büyük Batak denilmiştir. Bozulgan adının değişerek Bozdoğan adını aldığı ileri sürülür. Fakat bu hipotezin ne dereceye kadar doğru olduğu bilinemez. Yangınlar taşlarını birçok yerlerde tahrip etmiş olmakla beraber kemer Osmanlı döneminde de görevi-

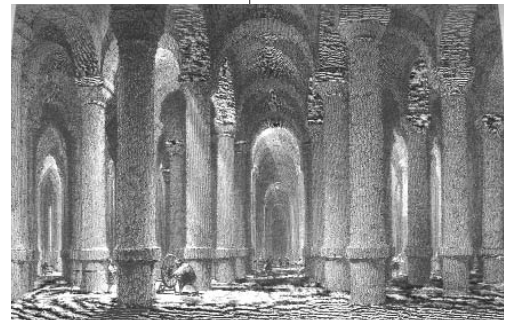
ni sürdürmüş ve Halkalı suyunun şehir içinde naklini sağlamıştır. Osmanlı döneminde çok önem verildiği için devamlı onarımlar gören Bozdoğan kemerinin bir yerinde Sultan II. Mustafa'nın adını veren H. 1109 M. 1697 tarihli beş satırlık mermer bir kitabe görülmektedir. Ayrıca arşivde Osmanlı döneminin çok değişik yıllarında bir kemerin bakım ve onarımı ile ilgili hayli belge bulunmaktadır. Bozdoğan kemeri hakkında en etraflı çalışma Kunut O. Dalman tarafından yapılarak rölevaleri ve fotoğrafları ile etraflı bir monografya halinde İstanbul'daki Alman Arkeoloji Enstitüsü yayınları içinde basılmıştır.

2- Açık Su hazneleri

Şehrin surları içinde üç tanesi görülebilen bu büyük tesislerin ne için yapıldıkları çok eskiden beri tartışılan bir konudur. Bunlara sarınc denilmiştir ki görüşümüze göre bu yanlıştır. Bu kadar büyük ve üstü açık olan bir çeşit havuz durumundaki bu haznelerin içlerinde biriken suyun uzun süre durmasına ve eğer durursa kullanılabilmesine imkan görülemez. Küçük alalade bir bahçe havuzunda bile biriktirilen su çok kısa bir süre içinde yeşil bir renk alıp kullanılamaz duruma girmektedir. Tabi böyle durgun bir suyun şehri sivri sinek istilasına maruz bırakacağı da açıkça bellidir. Fransa'da doktorasını yapmış İstanbullu bir rum tarih uzmanı J. Papadopulos 20.yüzyılın başlarında yayınladığı birkaç sayfalık bir araştırmasında bu dev ölçülü haznelerin İstanbul surlarının dışındaki hendeklere su vermek üzere yapıldıkları yolunda bir görüş ortaya atmıştır. Fakat bu hipotez birkaç sebepten pek inandırıcı sayılmamıştır.

Bu haznelerin bizim görüşümüze göre su toplama ve dağıtma yeri olarak yapıldıklarına ihtimal verilebilir. Trakya tarafından kanallarla şehre dökülen sular bu haznelerde biriktiriyor ve fazla durdurulmaksızın şehrin çeşitli bölgelerine yine kanallardan akıtılıyor olmalıydı. Şehrin geç Roma çağında 5.yy. başlarında şimdiki kara tarafı surlarının yapılmasıyla üç büyük haznenin yapıldıkları dikkati

Resim 14: 1838 tarihli Thomas Allom'un 'Binbir Direk Sarnıcı' gravürü, *Constantinople and the Scenery of The Seven Churches of Asia Minor*'den





Resim 15: 1838 tarihli Thomas Allom'ın 'Yerebatan Sarnıcı' gravürü, *Constantinople and the Scenery of The Seven Churches of Asia Minor*'den

çeker. Bunlardan biri Sultan Selim camiinin hemen yanında, ikincisi Edirnekapısı'nın iç tarafında Karagümrük semtinde ve üçüncüsü ise Cerrahpaşa'nın ilerisinde Altımermer semtindedir. Kalın, aralarında tuğladan kuşaklar olan taş duvarlarla çevrili bu haznelere Türk devrinde Çukurbostan denilmiştir. Ancak şunu vurgulamak gerekir ki bu su toplama havuzlarının içleri daha Bizans çağında da kuru idi. İstanbul'a gelmiş olan bazı yabancı seyyahlar bunların içlerinde bağların bulunduğunu yazırlar. Türk devrine kuru olarak gelen haznelerin bu durumlarını fetihten sonra da artık günümüze kadar muhafaza ettikleri bilinir. Bir dördüncü haznenin Fatih semti yakınında bulunduğu dair bazı bilgiler var ise de herhangi bir izi tespit edilemediği gibi yeri de bilinmez. 5.yy. içinde yapıldıkları bilinen bu dev ölçülü haznelerin Altımermer'de olanı, yakınında Ayas Mokyos kilisesi bulunduğundan bu adla anıldığı bilinir. Ancak Aspar ve Aekyos su haznelerinin Karagümrük ve Sultan Selim'dekilerden biri için teşhisi bazan tersine olarak kabul edilmektedir. Hemen hemen kareye yakın olan Altımermer çukur bostanı 170x147m. ölçülerinde olup tabanı toprak dolmuştur. Yakın tarihe gelinceye kadar bostan olarak kullanılan bu haznenin içinde yakın tarihlerde bir rehabilitasyon merkezi kurulmuştur. Çok eskiden dışında ve duvarlarının üstünde kahvehanelerin sıralandığı, buralarda hala bulunan fincan kırıklarından anlaşılır. Haznelerin ikincisi olan Karagümrük'teki ise Fatih'ten Edirnekapısı'na giden caddenin sağında olup dikdörtgen biçimindedir. 244x85m. ölçüsündedir. Türk devri boyunca bostan ha-

linde kullanılmış ancak 1940'lara doğru Vefa stadyumu adıyla top sahasına dönüştürülmüştür. Çevre duvarları önlerine tribünler yapıldığından kaybolmuştur. Yine kare bir planı olan Sultan Selim haznesi ise 152x152m. ölçülerindedir. Bu eski çukurbostanın en ilgi çekici tarafı fetihten az sonra içinde küçük bir mahallenin kurulmuş olmasıdır. Basit mütevazı evlerden oluşan bu mahallenin ortasında, önce Bayezid camii imamı ve sonraları Sultan Selim ile Süleymaniye camilerinde hatip olan ve 973 (1565/66)'de vefat eden Hatip Muslihiddin Mustafa Efendi tarafından vakfedilmiş olan Çukurbostan mescidi bulunuyordu. Yakın tarihlerde evler betonlaşmaya başlayınca, mescid de harap olmuştu. Ancak Fatih Belediyesi burada bir Pazar yeri kurmayı düşündüğünden zaten çirkin bir görünümü olan evler istimlak edildi. Mescidin ve bir çeşmenin tamir edilmesi projelendirildi fakat bu pazar yeri de pek itibar görmedi. İstanbul'un geç Roma çağına ait üç büyük su toplama haznesinin bugünkü kullanım durumları böylece özetlenebilir. Bunlar dışında bir tanede Fildamı adıyla Bakırköy'de bir dördüncü hazne bulunmaktadır.

3- Kapalı Sarnıçlar

Bizans dönemi boyunca şehrin içinde çok sayıda üstleri örtülü su sarnıçları yapılmıştır. Ancak dışardan gelen tehlikeler büyüdükçe şehirde kapalı sarnıç ihtiyacı da arttığından bazı binaların altlarındaki mahzenler su geçirmez bir sıva terkiibiyle sıvanarak su haznesi haline getirilmiştir. Bu kapalı sarnıçların şehir yapısı bakımından birkaç hususta faydaları olmuştu. En başta gelen su ihtiyacını depolamak dışında engebeli bir arazisi olan şehrin içinde teraslar meydana getiriyorlardı. Diğer bir faydaları da üzerine inşa edilen yapıların ki bunlar saray, kilise veya manastır yapıları idi çevrelerinden daha yüksek olarak gösterişli ve heybetli bir görünüm almalarını sağlıyorlardı.

19. yüzyılın sonlarına doğru o zamanki mühendishane mektebinde (Teknik Ün.) öğretim üyesi olan Ph. Forchheimer ile J. Strzygowski beraberce yaptıkları bir çalışma ile rastlayabildikleri kapalı sarnıçlara dair büyük bir araştırma yaparak 1894 yılında yayınlamışlardır. Görüp, planlarını çıkarabildikleri kapalı sarnıçların sayısı 50'ye yakındır. Ayrıca 20'den fazla sarnıç tespit etmişler fakat

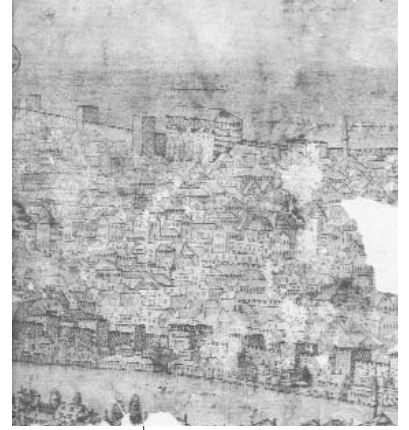
içine girememişlerdir. O tarihten sonra günümüze kadar bu tespit edilenler kaybolmuş büyük binaların temelleri atılırken ve caddeler açılırken de bilinmeyen pek çok irili ufaklı sarnıç ortaya çıkarılmıştır. Üniversite merkez binasının Mercan yokuşu tarafında Âli Paşa konağı yıkıldıktan sonra arsasında bir kapalı garaj yapımı sırasında hiç bilinmeyen bir kapalı sarnıç bulunmuş fakat bunlar ortadan kaldırılmıştır. Aynı şekilde Bayezid meydanı Menderes zamanında yeniden düzenlenirken iki küçük su sarnıcından başka biri elektrik idaresinin altında biri yanında daha aşağı kotta olmak üzere iki kapalı sarnıç daha çıkmıştır. Fakat çok büyük bir sarnıç Fatih'te at pazarı adı verilen meydanın altında bulunmuş yine çok büyük ölçülerdeki bir başka sarnıç da Topkapı sarayının I. avlusunun altında tespit edilmiştir. Aynı avluda Hagia Eirene (Aya İrini) bizans kilisesinin yanında da burası askeri müze iken askerler tarafından büyük bir sarnıç meydana çıkarılmıştır. Böylece İstanbul içinde kapalı su sarnıçlarının sayıları 1894 yılında yayınlanarlardan çok daha fazla olduğu hatta 100'ü bile aşabileceği anlaşılmaktadır. Bunlar dışında daha pek çok sayıda kapalı sarnıcın olduğu anlaşılmaktadır. Bu sarnıçlarda Osmanlı devrinde bazılarında su depolandığı anlaşılmaktadır. Dünyanın en büyük bu tip haznelere olan Yerebatan sarayının kesin ölçüleri ilk defa olarak ancak I. Dünya harbi yıllarında alınabilmiştir. 140x70 m. Ölçülerindeki sarnıcın içinde tonozları taşıyan 336 sütun bulunuyor. İçinde devamlı su bulunan bu sarnıç tonozlardaki deliklerden anlaşıldığına göre üstünde bulunan evler tarafından kovalar sallandırılarak su kuyusu gibi yıllarca kullanılmıştır. Atatürk bulvarı kenarında Pantokrator manastırının su haznesi olan ve aynı zamanda kilise ve manastıra teras teşkil eden büyük sarnıç ise en azından 18. yüzyıla kadar su haznesi olarak kullanılmaya devam ediyordu. Nitekim 16. yüzyılın başlarında Sadrazam Piri Paşa'nın bunun üstünde inşa ettirdiği mescit Soğukkuyu mesciti olarak adlandırıldığı gibi 17. yüzyılda Evliya Çelebi sarnıcın suyunun pek lezzetli olduğunu yazmıştır. Bugün bu sarnıç tamamen kurudur. İmparator Constantinus tarafından 4. yüzyılda şehir yeniden kurulduğunda senator Flexserus'un sarayının altında olan Binbirdirek sarnıcı ise Osmanlı devrinde de kuru idi. Son yıllarda burası bir kapalı çarşı şekline getirilmiş-

tir. Aynı durum Laleli'de Myrelion manastırının sarnıcı için de söylenebilir. Bugün o da bir kapalı çarşı haline getirilmiş olmakla beraber bunun aslında çapı 30 m.'yi aşan büyük belki tamamlanmamış yuvarlak bir Roma binasının duvarları içine 10. yüzyılda kurulmuş bir su haznesi olduğu anlaşılmaktadır. Bu eski Bizans dönemi sarnıçlarının Türk devrinde bazıları içlerine su geldiği için kullanılmaya devam etmekle beraber bir çoğu mahzen depo hatta atölye olarak kullanılmıştır. 57x64 m. Ölçülerinde 224 sütunlu Binbirdirek sarnıcının cinayet romanlarına konu olabilecek bir takım olaylara sahne olduğu söylenir. Karagümrük'de stadyumun Haliç tarafında Kasım Ağa camiinin evkafından olan oldukça büyük kapalı sarnıcın ise 19. yüzyıl içlerine kadar ip bükücülerin atölyesi olarak kullanıldığı bilinir. Maalesef bugün içine çöp ve toprak doldurularak yok edilmiştir.

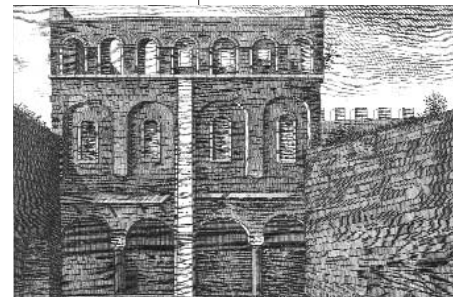
Roma ve Bizans su tesislerinden iki su kemerinin Türk döneminde bir tamirden geçirildikten sonra yeni su şebekesine yardımcı olarak ihya edildikleri bilinir. Açık haznelere yukarıda da belirtildiği gibi daha bizans döneminde bile fonksiyonlarından uzaklaşmış bulunuyorlardı. Kapalı sarnıçlar ise Türklerin akarsuyu tercih etmeleri yüzünden pek fazla itibar görmemiştir. Ancak bunlardan Türk devrinde hala su toplayan birkaç tanesi üzerindeki evlerin su ihtiyaçlarını cevaplandırma-ya devam etmiştir.

IV-SARAYLAR

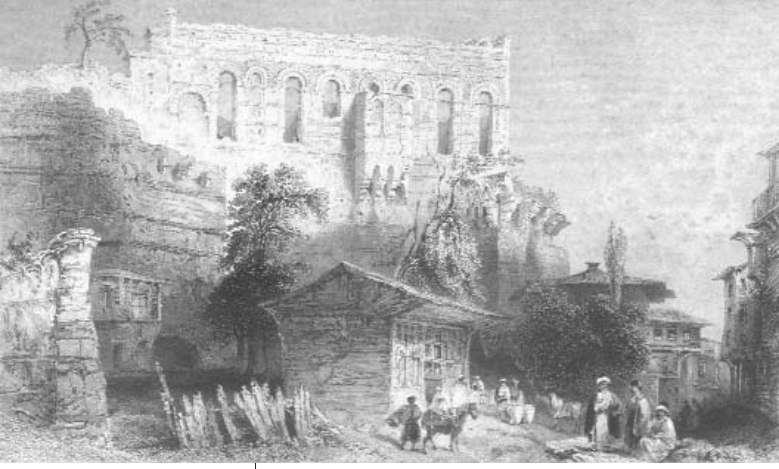
Bizans imparatorlarının Büyük saray denilen yapılar topluluğu hipodromun Marmara tarafından denize kadar uzanıyordu. Çeşitli imparatorlar tarafından birçok ilavelerle büyütülen ve çok geniş bir alanı kaplayan bu sarayın içinde çeşitli daireler, pavyonlar, muhafız daireleri, tören ve taht salonu, imparatoriçelerin lohusalıkla rında kullanılan özel bir mekan, çok sayı-



Resim 16: 1555 tarihli Melchior Lorichs'in orijinal İstanbul panoraması gravüründen "Tekfur Sarayı" detayı



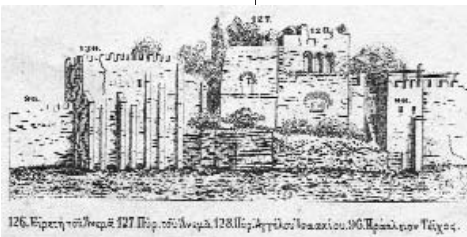
Resim 17: İnciciyan'ın 1804 tarihli, *Dünya Coğrafyası*, İstanbul cildinden "Tekfur Sarayı"



Resim 18: 1830-40'lara ait Edirnekapısında 'Tekfur Sarayı'nın gravürü

da kilise ve şapel bulunuyordu. Hatta bunlar arasında Selçuklu kümbetleri mimarisinde üzeri konik külahlı bir pavyon bulunuyordu ki bizanslılar buna persikosdomos (pers evi) diyorlardı. Türkler Anadolu'ya İran üzerinden geldikleri için türkleri Pers olarak görüyorlardı. Böylece büyük saray yapıları arasında Selçuklu-Türk yapısına benzer bir yapı da vardı. Ayrıca tesir bu kadarla kalmamış ayrıca at üzerinde oynanan bir Türk yarışmasının da yapıldığı saha meydana getirilmişti. Türklerin çevgan oyununun bizanslılar tarafından benimsenerek bu meydana tzyrgamesterion (çevgan yeri) denilen oyun yeri yapılmıştı. Eski kaynakların yardımıyla yabancı araştırmacılar bu sarayın topografyası ve çeşitli binalarını tespit etmişler ve bu surette bir takım tahminlere dayanan restitüsyonlar çizmişlerdir. İlk deneme J. Labarte tarafından yapılmış sonra daha etraflı ilmi çalışma J. Ebersolt'un eseri olarak ortaya çıkmıştır. İstanbullu Rum amatör yazarlardan Paspatis'in araştırması ise pek inandırıcı değildir. 20. yüzyılın ilk yıllarında İshak Paşa ve Sultanahmet semtlerinin bir büyük yangın sonunda harap olması üzerine bölgede büyük sarayın kalıntılarını bulmak üzere çalışmalar yapılmış ve I. Dünya harbinin başlaması üzerine de Alman arkeologlar bu bölgede etraflı araştırma yapmışlardır. Çok sayıda kalıntı bilhassa çok sayıda mahzen ve

Resim 19: Kara tarafı surlarında (126 nolu) 'Vlakerne (Vlaherne) Sarayı' kalıntısı olan ve 'Anémas Zindanı' denilen yerin dış görünüşü, 1881 tarihli G. A. Démétrades'in 'İstanbul Kara Tarafı Surları Haritası'ndan



altıyapı bulunmuş ve bunlar Th. Wiegand tarafından incelenerek E. Mamboury'nin işbirliği ile çizimleri yapılmıştır. 1933'de ancak yayınlanan bu bilgiler bu kalıntıları

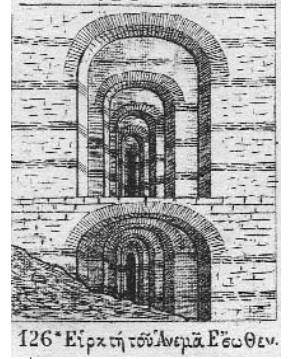
tanıtır. Ayrıca A. Vogt tarafından da Ebersolt'ununkinden sonra ikinci bir defa daha restitüsyon denemesi çizilmiştir. Nihayet çok daha yakın tarihlerde bir amatör Meksikalı S. Miranda yeni bir takım görüşleri olduğunu iddia ederek yeni bir restitüsyon denemesi ile birlikte bu saraya dair birkaç kitap yayınlamıştır. Bizans imparatorlarının büyük saray dedikleri kompleksin daha 11. yüzyılda terkedilmeye başladığı ve harabiyete terkedildiği bilinir. Bu arada bazı bölümlerin yıkıldıkları ve yıkıntılarının parçalarının sökülüp başka yerlerde kullanıldıkları bilinir.

Büyük saray 12. yüzyıldan itibaren yıkıntılar halinde yaşamaya devam etmiş ve fetih olayı olduğunda tamamen harabe haline gelmişti. Fatih'in söylediği ünlü farsça beyit yarı yıkık hipodrom ile büyük sarayın yıkıntıları ile ilgilidir. Büyük sarayın kalıntıları Türk döneminde buradaki yapılaşma sonunda yer altında kalarak yok olmuştur. Ancak bazı yerlerde ayakta kalan kısımlar Marmara kıyısında surların üstünde yükselen ve imparator Iustinianos'un evi olarak kayda geçen bir pavyon cephesidir ki bu da Rumeli demiryolu yapımı sırasında kısmen tahribe uğramıştır. Bu pavyonun Marmara'ya açılan bir dizi penceresi ve mermer konsollara oturan boydan boya bir balkon olduğu kalıntılarda anlaşılmaktadır. Evin bitişiğinde denize uzanan büyük bir burcun içinde imparatorun kayıklarının yanaştığı iskele bulunmaktadır. Sultanahmet camii arkasında Torun sokağında büyük sarayın katlarını bağlayan Osmanlı döneminde ev olarak kullanıldığı anlaşılan büyük bir merdiven kulesinin kalıntıları hala ayakta durmaktadır. Sultanahmet külliyesinin arastasının altında da sarayın tahminlere göre 3-4. yüzyıllara ait çok büyük bir avlusunun mozaik döşemesinin parçaları İngiliz arkeologlar tarafından 1936-39 yıllarında meydana çıkarılmıştır. Bu bölgedeki pek çok sayıdaki mahzen ve alt yapı kalıntılarında başka birkaç yıl önce Ayasofya'nın karşısında yine bu kompleksin parçalarına ait olması muhtemel bazı yeni izler ortaya çıkmıştır. Aynı yerde sarayın esas girişlerinden biri de bulunuyordu. İmparator Ioannes Tzimiskes (969-976) tarafından yapılan bu girişin üstünde de kubbeli bir kilise vardı. Fetih'ten sonra Türk devrinde bu kilise durmuş ve saray nakkaşlarına tahsis edilerek nak-

kaşhane olarak görev yapmıştır. Bununda altındaki mahzen aslanhane olarak kullanılıyordu. Nasuh es-Silahi'nin minyatüründe bu kilise açık bir şekilde işaretlendiği gibi Ermeni yazar İnciciyan'ın büyük coğrafyasının İstanbul cildinde de bu aslanhanenin başlı başına bir gravürü bulunmaktadır (Türkçe tercümede bu gravür yoktur). Bu bina İstanbul'u uzaktan gösteren bazı gravürlerde de üzerinde otlar çıkmış kubbesiyle işaretlenmiştir. 19. yüzyılda bu bölgeyi tahrip eden bir yangından sonra tamamen terkedilmiş ve az sonrada Fossati tarafından Adliye binası yapılırken her türlü izi ortadan kaldırılmıştır.

Bizans imparatorlarının yüzyıllar boyunca kullandıkları ve devamlı olarak genişlettikleri Büyüksaray 11. yüzyıldan itibaren artık gözden düşmeye başlamıştır. Bazı bölümleri harap olan hatta bazı yerlerindeki değerli yapı malzemesi sökülerek başka yerlerde kullanılan bu büyük kompleksin yerini tutmak üzere şehrin kuzeybatı köşesinde ikinci bir saray kompleksinin kurulmasına girişilmişti. Semtin adını alarak Blakhernia sarayı olarak adlandırılan bu yapılar topluluğu bir tarafından kara tarafı surlarına bitişik olarak inşa edilmişti. Burada arazi oldukça dik bir meyil halinde Haliç'e doğru uzandığından saray kompleksi Haliç'e hakim bir yerleşime sahipti. IV. Haçlı seferi ile 1203-1204 yıllarında şehri ele geçiren burada 1261'e kadar kalan batılı katolik şövalyeler önceki sarayın tamamen harap olmasını sağlarken bir dereceye kadar bu sarayı kullanmışlardı. Bizans devleti 1261'de ihya edildikten sonra imparatorlar artık devamlı olarak burayı kullanmışlardı. Şehir Türkler tarafından feth edildiğinde sarayın belli başlı binaları kullanılabilir durumda idi. Yalnız az önce çocukların çıkardığı bir yangınla bu kısımları ve bizansın önemli ziyaret yerlerinden olan ve çok kutsal olan buradaki Meryem kilisesinin harap oldukları bilinir. Bu sarayın ihya edilip kullanılmasına fetihten sonra lüzum görülmemiştir. Ancak surlara bitişik bir bölümünde teras halindeki bir yerin ki bunun Anemas zindanları denilen yer olması olduğuna ihtimal verilir. Selvi ağaçları ile kaplı olduğu görülür. Ancak bu kompleksin tek bir yapısı ayakta kalmış ve günümüze kadar gelmiştir. Bu Edirnekapısı'nın kuzeyinde yükselen ve Türk devrinde Tekfur sarayı olarak adlandırılan pav-

yondur. Bugün dört duvar halinde olan üstü açık durumdaki bu yapının tarihçesi hususunda değişik ve çeşitli fikirler ortaya atılmış ise de biz bunun 12. yüzyılın içinde imparator Manuel Komnenos (1143-1180) tarafından yaptırıldığı bilinen "dışardaki araziye, denize ve şehire hakim bir yerdeki saray" olduğu anlaşılıyor. Kaynağın verdiği bu tarife Tekfur sarayı binası tamamen uymaktadır. Türk döneminde 16. yüzyıl içinde Loricks'in 1555'e doğru çizdiği büyük İstanbul panoramasında saray üstü bir çatı ile örtülü olarak görülür. Aynı yüzyıla ait Piri Reis'in İstanbul planında da yine bu pavyon üstü bir çatı ile kapalı ve aynı zamanda Haliç'e kadar dar yüzünde bir saçakla koruma altına alınmış bir balkonun bulunduğu farkedilmektedir. Bu resim çok değerli deniz rehberi olan Kitabü'l-bahriye'nin Paris'te bulunan nüshasında görülmektedir. Tonozlu bir bodrumun üstünde iki kattan oluşan dikdörtgen planlı Tekfur sarayı pavyonunun bizans sanatının son dönemlerinin bir özelliği olan geometrik motiflere göre düzenlenmiş taş ve tuğladan oluşan zengin ve renkli bir bezemeye sahiptir. Pavyon Türk döneminde çeşitli işlere tahsis edilmiş nihayet 19. yüzyılda bir ara sosyal mesken durumuna girerek musevilerin yaşadıkları bir "yahudihane" olmuştur. 19. yüzyılın ikinci yarısı içlerinde bu yahudihane de bir yangın geçirmiş sonra bina dört duvar halinde günümüze kadar gelmiştir. Bu Tekfur sarayının kuzeyindeki avlunun batı kenarında uzanan sur duvarının üstünde dışardaki araziye hakim bir başka pavyonun sadece bir cephesi bulunmaktadır. Böylece burada ikinci bir pav-



Resim 20: Kara tarafı surlarında (126 nolu) 'Vlakerne (Vlaherne) Sarayı' kalıntısı olan ve 'Anemas Zindanı' denilen yerin iç görünüşü, 1881 tarihli G. A. Démétríades'in İstanbul Kara Tarafı Surları Haritası'ndan

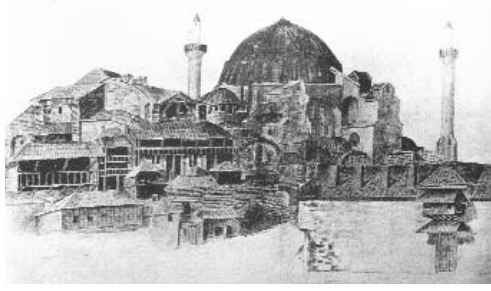
Resim 21: 1899 tarihli Alexander van Millingen'in *Bizantine Constantinople - The Walls of the City and Adjoining Historical Sites*'den Marmara surlarında 'Büyük Saray Kalıntısı'(bir pavyonu) Bilinen Hormistas veya Justuyanos' evi





Resim 22: 1492'de bir kasırgada Ayasofya'nın önündeki Baruthaneyeye yıldırım inmesi, 1493 tarihli Arzt Hartmann Schedel'in *Die Schedelsche Weltchronik* (Dünya Tarihi)'nden

Resim 23: Freshfield'den 1574 tarihli bir anonim çizimden Mimar Sinan'ın minareleri yapılmadan önceki Ayasofya, Emerson Howland Swift'in 1940 tarihli *Hagia Sophia*'dan



yonun varlığı kesin olarak anlaşılır. Bu pavyonun bir penceresinin alınlığında bulunan mermer üzerine işlenmiş bir haç etrafında dört B'den oluşan son bizans hanedanı Palailologosların arması bu pavyonun tarihini vermektedir. Ancak 19. yüzyılın sonlarına doğru çevrede yaşayan Rumlar bu levhayı buradan sökerék Eğrikapı'daki Panagiatessoudas kilisesine koymuşlardır. Surlara bitişik ve Anemas zindanları denilen kemerli tonozlu mahzenin de aslında bir pavyonun alt yapısı olduğuna ihtimal verilir. Ayrıca bu çevrede Emir Buhari tekkesine kadar uzanan bir bölgede saray pavyonlarına ait çok sayıda mahzenler yer altında bulunmaktadır. Fakat bunlar fetihten sonra herhangi bir fonksiyon verilerek kullanılmamıştır.

Fatih II. Mehmed 1453'de şehri aldıktan birkaç gün sonra burada barınacak bir yer halinde olmadığından Edirne'ye dönmüştür ve bizansın sarayını da ihya edip kullanma gereğini görmemiştir. İlk Osmanlı sarayını Bayezid semtinde şimdi İstanbul Üniversitesi merkez binasının olduğu yerde bir saray kurdurmayı tasarlamış ve ilk pavyonları yaptırmış ise de Saray-ı Atik veya Eski Saray denilen bu Osmanlı saray kompleksi tarih boyunca pek makbul sayılmamıştır. Ancak Fatih Sultan Mehmed az sonra İstanbul'un en havadar ve en güzel köşesi olan Sarayburnu'nda bugün Topkapı Sarayı olarak adlandırılan Saray-ı

Hümayun'un yapımına başlamış ve bütün fetih boyunca 19. yüzyıla kadar bu büyük kompleks geniş bir arazi içinde çeşitli yapılardan oluşan bir topluluk halinde kurulmuştur. Bu devletin idare merkezi ve aynı zamanda padişahın ve haremünün merkezi olan



Resim 24: İnciyan'ın 1804 tarihli *Dünya Coğrafyası*, İstanbul cildinde, Aarslanhane şimdi bugün olmayan bir eski Bizans kilisesi

kompleksin Sirkeci tarafında bir de yazlığı vardı. 1855'lerde çekilen bir fotoğrafından gayet iyi mimarisini tanıyabildiğimiz bu çok büyük kompleks maalesef 1863'e doğru yanmış ve Rumeli demiryolu geçirilirken son kalan parçaları da ortadan kaldırılmıştır.

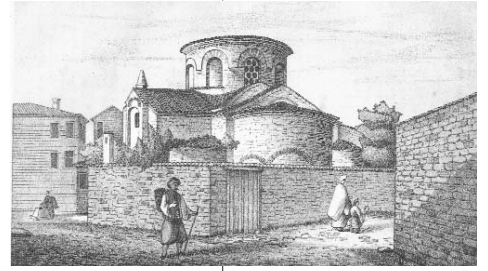
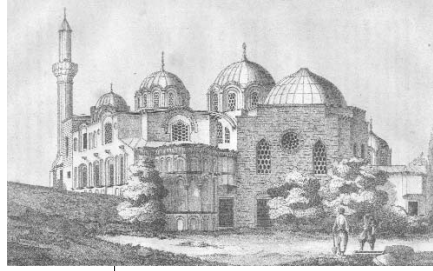
Bizans'ın yine imparatorlar tarafından yaptırılmış şehir içindeki başka bir sarayı da Topkapı Sarayı mutfaklarının eteğindeki arazide bulunuyordu. Manganlar sarayı olarak adlandırılan bu yapı öncekiler ölçülerinde değildi. Yaptıran imparator tarafından bir süre kullanılmış fakat Türk devrine kadar erişmemiştir. Sadece 1920-23 tarihleri arasında Fransız işgal kuvvetleri tarafından bu bölgede yapılan kazılarda alt yapısına ait bazı mahzen kalıntıları bulunmuştur. Şehir içindeki bizansın ileri gelenlerinin özel saraylarından ise Türk devrine kalan herhangi bir şey bilinmez. Bizansın son döneminde 14. yüzyılın başlarında devlet ileri gelenlerinden Theodoros Metokhitesin Türk devrinde Kariye cami olan kilisesini restore ettirirken yakınında bir de kendisi için özel saray inşa ettirmişti. Bu yapıdan da bugün bir iz olmadığı gibi fetihten 100 yıl önce ayakta olan bu yapıdan hiçbir iz yoktur.

V-KİLİSELER VE MANASTIRLAR

Bizans kaynaklarında, Bizans İmparatorluğu'nun baş şehri İstanbul'da bu devletin bütün ömrü boyunca yapılmış pek çok sayıda manastır, kilise ve şapelin bahsi geçer. Fakat bunların büyük bir kısmının yine bu imparatorluğun uzun ömrü içinde ve şehrin fethinden çok önceleri ortadan yok oldukları muhakkaktır. Diğer taraftan Ortodoks aleminde, aynı binanın içinde ek kısımlar, müstemilat ve hatta esas apsisin yanındaki yan apsisler değişik aziz veya azizlere ithaf edilebileceğinden, yalnız adlarına bakarak İstanbul'un hristiyan ibadet yerlerinin sayılarını tayin edebilmek çok zorlaşmaktadır. Bu şimdiye kadar tayin edilemediği gibi bundan sonra inandırıcı bir neticeye ulaşılabileceğine de pek ihtimal verilemez. İstanbul'un Bizans dönemindeki kilise ve manastır nev'inden irili ufaklı her çeşit ibadet yerine dair kaynaklardaki bilgileri derleyen R. Janin, bu hususda şunları yazar: "Mahallelere, manastırlara ait veya özel olmak üzere 485 kilisenin mevcut olduğunu tespit edebildik ki bunların adları eski metinlerden

çkarılmaktadır. Hiç şüphesiz kaynaklara geçmemiş daha başkaları da vardı. Bunların bir çoğu kaybolmuştu...öyle ki, 1453'de İmparatorluk çöktüğünde manastırlara ait olanlar hariç olmak üzere bunlardan henüz hizmette olarak kalabilenlerin sayısı elliyi herhalde aşmıyordu". Aslında bir katolik rahibi olan bu yazar, bu hususdaki düşüncelerini şu surette tamamlar: "Bütün Bizans İmparatorluğunun ömrü boyunca şehrin içinde ve yakın çevresinde mevcut 325 manastırın adlarını tespit edebildik. Fakat muhtemelen içlerinden birçoğunun kuruluşu, daha eski ve metruk harab bir manastırın ihyası suretinde olduğundan, bu sayıyı hayli indirmek muhakkak ki elzemdir...En hayret verici husus şudur ki 1453'de bunlardan daha onsekizinin kesin olarak faal durumda oldukları anlaşılmaktadır..." Böylece İstanbul'un 1453'de Fatih Sultan Mehmed'in muzaffer ordusuna kapılarını açtığı anda şehirde yani surlar içindeki (Sarayburnu-Ayvansaray-Yedikule üçgeni içinde) kısımda kullanılan durumdaki kilise ve manastırların sayısı pek fazla değildir. Bunların bazen aynı binada 2-3 azizin adına sahip birkaç kilisenin de bulunabileceği göz önünde tutulursa herhalde sayı pek yüksek olmasa gerektir. Bu binaların Fetih arefesinde ne halde olduklarını da ayrıca düşünmek yerinde olur. Bizans İmparatorluğu'nun son yıllarında birçok kilisenin harap yıkık bir halde oldukları hatta bunlardan bazılarının tamamen terkedildikleri bilinir. Nitekim Bizans'ın son tarih yazarlarından Dukas'ın verdiği bir bilgiye göre 1390'da, Yedikule bölgesinde surların yıkılan kısımlarını tamir için gerekli taşlar, şehrin hemen dışındaki Bakırköyü çevresindeki taş ocaklarından sağlanamadığından, esas VI. Leon (886-911) devrinde yapılmış olmakla beraber, o sırada harap bir halde olan Bütün Azizler kilisesi yıktırılarak malzemesinden sağlanmıştı. Şehrin en kutsal ibadet yerlerinden birisi sayılan, Blakhernia'daki Meryem kilisesi de kuş avlamaya çalışan çocukların çıkardığı yangından harap olmuş ve bir daha ihya edilememiştir.

Fethedene kadar gelebilmiş eski kiliselerin camiye çevrilmiş tarihlerinin sathi bir şekilde incelenmesi bile, bunlardan çoğunun, Bizans'ın sona erdiği günlerdeki halleri ile daha uzun

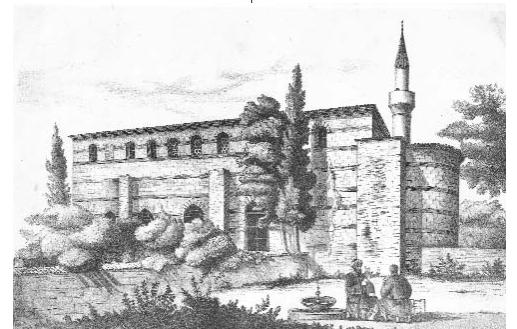


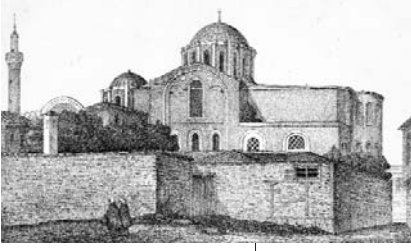
süre aynen durduklarını açıkça gösterir. 1453'den günümüze kadar, beşyüz yıl içinde bunların ne gibi değişikliğe uğradıklarını da araştırmak lazımdır. İstanbul'u sık sık yakan ve bazen pek geniş sahaları süpüren korkunç yangınlar ve tahribatları hakkında bilgimiz bulunmakla beraber, bu yangınların binalarda nasıl izler bıraktığını pek çok hallerde bilemiyoruz. İstanbul'da büyük zararlar yapan şiddetli depremler için de aynı şeyi söylemek mümkündür. Nitekim 1509 ve 1648depremleri gibi 1765 depremi de, şehrin diğer bütün binalarında olduğu üzere, eski Bizans yapılarında da derin izler bırakmış olmalı idi. Şunu da belirtelim ki, hatırası pek eski olmayan 1894 depreminin, mesela Ayasofya gibi eserde meydana getirdiği zararlar hakkında güvenilir bir bilgi dahi yoktur. Şurası muhakkak ki, Türk idaresi, eski Bizans binalarının büyük bir kısmını imkan nisbetinde korumaya çalışmış ve bu korumayı onları İslam ibadetine tahsis etmek suretiyle yerine getirmiştir. Bu hususda uygulanan koruyucu prensip çok medeni bir davranıştır. Adeta bir müzedeki bir eski eserin korunması gibi, bu eski kilise ve şapelilerin çok harap izleri, kalıntıları hatta bazen şekilsiz yıkık duvar parçaları, kısmen onlardan istifade edilmek suretiyle arsalarında yeniden kurulan bazı küçük mescidlerin inşasında kullanılmışlardır. Bu hususda İsa kapısı, Odalar, Kasım Ağa vs. mescidleri örnek gösterilebilir. Eski adları tesbit olunamayan bu anonim Bizans kilise ve şapelleri eğer günümüze kadar gelebilmişler ise, bunu ancak Türk devrinde kendilerine verilen yeni fonksiyon sayesinde mümkün olabildiğini vurgulamak lazımdır. Ancak şu husus da üzücüdür ki, İsa kapısı, Sancaktar, Kasım Ağa mescidleri gibi bazı ufak binaları

Resim 25: A. Paspatis'in 1877 tarihli 'Bizantinai Meletai'nde, ressam Galanakis'in İstanbul Fethiye Camii'

Resim 26: Ressam Galanakis'in çizdiği İstanbul Ahmed Paşa Mescidi, 1877 tarihli A. Paspatis'in 'Bizantinai Meletai'nden

Resim 27: Ressam Galanakis'in çizdiği İstanbul Kefeli Mescidi, 1877 tarihli A. Paspatis'in 'Bizantinai Meletai'nden





Resim 28: Galanakis'in çizdiği Zeyrek Kilise Camii, 1877 tarihli A. Paspates'in 'Bizantinai Meletai'nden

tamamen tahrib eden 1894 depremi gibi, Türkiye'nin en buhranlı bir devrinde 1908, 1911, 1918, 1919 yıllarında vuku bulan büyük yangınlar da birkaç eski Bizans kilisesinin kaybının esas sebepleri olmuştur. Bu yangınlarda mahvolan Odalar camii, Sekbanbaşı, Balaban Ağa, Şeyh Murad mescidleri sonraki yıllarda tamamen yok olmuş, Bodrum ve Fenari İsa camileri ise harap bir halde günümüze kadar gelmiştir. Bu arada ilgi gösterilmediğinden bazıları da şahıslar tarafından veya cadde açmak sebebi ile yıktırılmıştır. Ayvansaray'da Toklu İbrahim Dede mescidi şahıs tahribinin bir örneği, Balaban Ağa ve Sekbanbaşı mescidleri ise cadde açılması suretiyle tahribin misalleridir. Bu arada Hırami Ahmed Paşa, Acem Ağa (veya Lala Hayreddin) mescidleri gibi Vakıflar idaresi tarafından "kadro dışı" bırakılarak harap olanları da vardır. Kendiliğinden yıkılmaya bırakılan bu eserlerden ilki son yıllarda tekrar tamir edilmiştir. İmrahor İlyas Bey camii olan çok önemli kilise ise tabiat tesirleri ile harap olduktan sonra kendi haline bırakılmıştır. 1999 depreminde büyük ölçüde hasar gören ve çok yakınından geçirilen demir yolunun yarattığı sarsıntı yüzünden tehlikeli çatlaklar beliren Küçük Ayasofya camii ciddi bir tehlike altında bulunmaktadır.

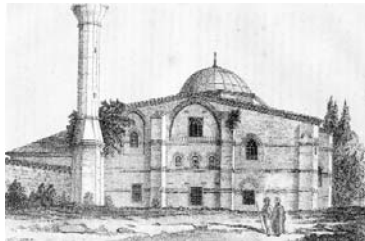
1-Fetihden Sonra Cami ve Mescide Çevrilişler

Devrin adeti üzerine, feth edilen her şehirde olduğu gibi, İstanbul'un en büyük kilisesi Ayasofya, Fatih vakfı olarak cami haline getirilmişti. Fatih Sultan Mehmed (1451-1481), çok harap bir durumda olmakla beraber Fetihden sonra pek az süre Ortodoks patriğine makam baş kilisesi olarak tahsis edilen Hagioi Apostoloi (Havariler) kilisesinin yerinde kendi adına

kurduracağı büyük manzumenin inşasının bitmesine kadar ilk ihtiyaçları karşılamak üzere, şehrin bazı manastırlarını ve bunların kiliselerini kullanmıştır. II. Mehmed'in muhtelif vakfiyeleri bunların adlarını vermektedir: büyük bir tesis olan Pantokrator manastırı, Fatih manzumesi etrafındaki medreselerin inşaatı bitinceye kadar, öğrencilere medrese hücreleri olarak verilmiş ve kilis de derslane-mescid olarak kullanılmış, Pantepoptes manastırı olduğu ileri sürülen yalnız son yıllarda da bu addaki manastırın Sultan Selim camiinin yerinde olduğu iddia edilmektedir. Şimdiye kadar Pantepoptes manastırı olarak kabul edilen ibadet yeri fatih vakfı olarak 1453'den sonra Eski İmaret camii olarak adlandırılmıştır. Pantepoptes manastırı "imaret" yani umumiyetle zannedildiği gibi aşhane olarak değil, fakat kelimenin eski ve gerçek manası ile misafirhane haline getirilmiştir. Bu yüzdendir ki manastırın kilisesi de bu tesisin mescidi olduğundan Eski İmaret camii olarak adlandırılmıştır. Diğer bir manastır ki Akataleptos manastırı ile aynı olduğu yolunda bir hipotez vardır, kilisesi ile birlikte Kalender denilen dervişlere zaviye olarak tahsis edildiğinden Kalenderhane mescidi adını almıştır. Bizans kiliselerinden bunların dışında yalnız bir tanesi daha Fatih devrinde mescid haline getirilmiştir: bu da Sultan II. Mehmed'in hocası Molla Gürani vakfından cami'e çevrilen Vefa semtindeki kilisedir ki, eski adı bilinmemekle beraber Hagios Theodoros Tyron kilisesi olduğu zannedilir. Fatih devrinde bunun dışında islam ibadetine tahsis kılınan yapılar, eski adları meçhul bazı ufak şapeller, ve bazı kiliselerin harap kalıntılarıdır. İşte Manastır mescidi (Mustafa Çavuş); Balaban Ağa, Sancaktar Hayreddin Ağa, Sekbanbaşı İbrahim Ağa, Toklu İbrahim Dede, Kasım Ağa mescidleri gibi küçük binalar bizans menşeli oldukları muhakkak birtakım eserlerdir. Bunlar Fethin arkasından mescid haline getirilmiş olmakla beraber Türk banileri ya az tanınmış veya tamamen meçhul kimselerdir, veya fethin şehidleri hatrasına "teberrüken" vakf edilmişlerdir. Bizanslı tarih yazarlarından Dukas'a göre Fetih'den sonra Gülhane'de eski Hagios Georgios kilisesi bir tekkeye çevrilmiştir. Ancak bunu destekleyecek bir bilgiye sahip değiliz. 1920, 1922 yıllarındaki kazılarda bu kiliseye ait olduğu sanılan bazı temel izleri bulunmuştur. Karagüm-

Resim 29: Galanakis'in çizdiği Eski İmaret Camii, 1877 tarihli A. Paspates'in 'Bizantinai Meletai'nden

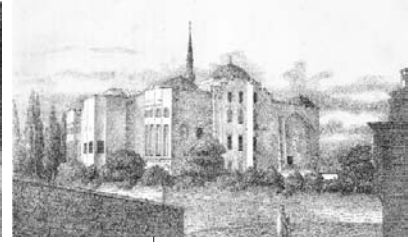
Resim 30: Atik Mustafa Paşa Camii, Paspates'in 1877 tarihli 'Bizantinai Meletai'nde Galanakis'in çizimi



Petra manastırının ise Sadrazam Mahmud Paşa'nın hristiyan kalan annesine bağışlandığını kesinlikle gösteren Türk belgeleri vardır. Bu manastırın sonraları belirli bir izi kalmamıştır. Bu bölgedeki bazı kiliselerin ona ait olmaları düşünülebilir.

Büyük kiliselerin başlıcalarının cami haline getirilmeleri Sultan II. Bayezid (1481-1512) devrine isabet eder. Bu hükümdarın devrinde devlet ricalinin adeta büyük bir heyecanla böyle boş ve metruk kiliseleri cami haline getirmekte yarıştıkları dikkati çeker. Eski Khora manastırı kilisesi Atik Ali Paşa vakfı olarak Ka'riye camii olmuş, Lips manastırı kilisesi Ferarizade Ali Efendi tarafından zaviyeye çevrilmiş; Koca Mustafa Paşa eski Hosios Andreas manastırı kilisesini Şeyh Sümbül Sinan için zaviye yapmış; İmrahor (Emir-ahûr) İlyas Bey, eski Studios manastırı kilisesini bir zaviye-camii yapmış, Sadrazam Mesih Paşa, eski Myrelaion manastırı kilisesini Bodrum camii olarak islam ibadetine tahsis etmiştir. Eski adı açık olarak bilinmeyen belki Hagia Thekla kilisesi olan bir yapı da yine Mustafa Paşa tarafından cami yapılmış (Atik Mustafa Paşa camii) nihayet meşhur Sergios ve Bakkhos kilisesi de II. Bayezid'in Kapı ağalarından Hüseyin Ağa tarafından Küçük Ayasofya camii adıyla mahiyet ve görev değiştirmiştir. Theodosias kilisesinin Yavuz Sultan Selim döneminde Gül camii olduğu tahmin edilir. Ancak bu binada, halli gereken bir meselenin varlığı kendisini gösterir. Loricks'in 1553-1555 yıllarında çizdiği büyük İstanbul panoramasında burası değişik bir mimari ile minareli olarak işaretlendiğine göre daha önce, belki de I. Selim zamanında camiye çevrilmiş olabilir.

Sonraki dönemde camiye çevriliş artık hızını kaybetmiştir. Kanuni Sultan Süleyman (1520-1566) zamanında sadece, anonim iki küçük şapelin mescid haline getirildiklerini tesbit etmekteyiz. Bunlar Sinan Paşa mescidi ile İbrahim Paşa'nın yaptırdığı Ese (veya İsa) kapısı mescididir. Sultan III. Murad (1574-1595) zamanında, 1455den beri Patrikhane makam kilisesi olarak kullanılan Pammakaristos manastırı kilisesi cami haline getirilmiş (Fethiye camii) onun yakınında bulunan anonim bir şapel de Hırami Ahmed Paşa mescidi olmuştur. Bütün bu kilise ve şapeller fetihden beri geçen süre içinde tamamen Türkleşmiş mahallelerin



ortasında kaldıklarından, cami veya mescid haline getirilmesi zarureti kendisini göstermişti. Edirnekapısı'nda Karagümrük'de, Fetihden sonra Kırım'da Kefe'den İstanbul'a getirilerek burada iskan edilen katoliklere verilmiş olan iki eski Bizans kilisesinden biri, Sultan IV. Murad (1623-1640) zamanında Kefeli camii olmuştur. Çok harap halde olan diğeri basit bir tamirden geçirilerek birkaç yıl sonra Kemankeş Mustafa Paşa tarafından mescide dönüştürülmüştür (Odalar camii).

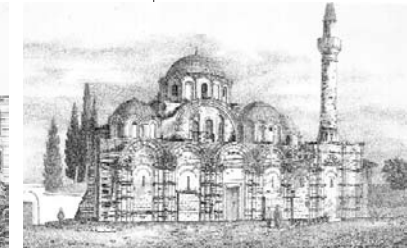
Eski Bizans kiliselerinden birkaçı ortodoksların elinde kalmıştır. Hagios Georgios Kyparesso, Fener'de Panaghiotissa (veya Mokuhiotissa) ve Heybeliada'da şimdi Deniz Kuvvetlerine ait eski Rum yetimhanesi avlusundaki Panaghia kilisesi bu hususda örnek gösterilebilir. Anonim çok küçük bir Bizans şapeli ise sonradan Buğdan voyvodalarının sarayının özel ibadet yeri olmuş ve XVIII. Yüzyılda terk olunarak kendi haline bırakılmıştır. Bizansın Peribleptos manastırı kilisesi de daha Fatih devrinde ermenilere verilmiştir. Burası Türk döneminde Sulu manastır olarak tanınan Surp Kevork kilisesidir. Bugün görülen yapı ise çok sonraları yapılmıştır. Son yapılan araştırmalarda bu 19. yüzyıl kilisesinin altındaki mahzende Bizans dönemine ait kilisenin temel kalıntıları tespit edilerek tam planı yayınlanmıştır. Şehrin içinde bugüne kadar gelen bazı Rum kiliselerinin yerlerinde evvelce kiliselerin kalıntıları olduğuna da ihtimal verilir. Başka bir grup kilise de metruk bir durumda uzun süre durmuştur. Böyle eski bir kilise harabesi geçen yüzyılın ortalarına kadar Fatih ile

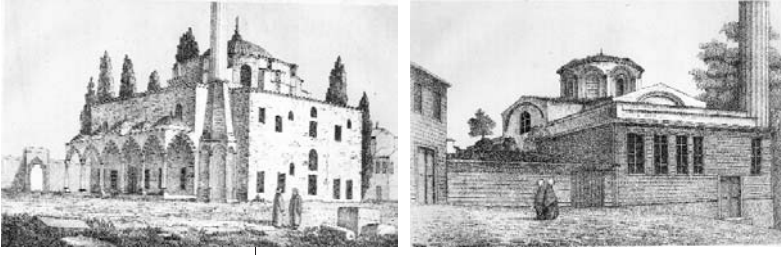
Resim 31: **Koca Mustafa Paşa Camii** (Sümbül Sinan Tekkesi), Paspates'in 1877 tarihli *'Bizantinai Meletai'*nde Galanakis'in çizimi

Resim 32: Paspatis'in 1877 tarihli *'Bizantinai Meletai'*nde Galanakis'in çizdiği Cibali'deki **Gül Camii**

Resim 33: Paspates'in 1877 tarihli *'Bizantinai Meletai'*nde Galanakis'in çizdiği **Fenari İsa Camii**

Resim 34: Paspates'in 1877 tarihli *'Bizantinai Meletai'*nde Galanakis'in çizdiği **Kariye Camii**





Resim 35: Paspates'in 1877 tarihli 'Bizantinai Meletai'nde Galanakis'in çizdiği Küçük Ayasofya Camii

Resim 36: Paspates'in 1877 tarihli 'Bizantinai Meletai'nde Galanakis'in çizdiği Bodrum veya Mesih Paşa Camii

Saraçhanebaşı arasında görülüyordu. Bir diğeri, Ayasofya'nın güney cihetinde büyük bir ihmal ile Khalke kilisesinin bodrumu "aslanhane" olarak kullanılmış yukarı katları hassa nakkaşlarının atölyesi olmuştur. Bu bina ancak 19. yüzyılın başlarında, 1808'de ortadan kalkmıştır. Ve nihayet bir kısmı mesela Hippodrom (Atmeydanı) yakınında Firuz Ağa camiinin yakınında modern Adliye binasının hemen hemen bitişiğinde olan Hagia Euphemia martyrionu fetihten sonra baruthane olarak kullanılmaya başlanmış ancak 1493 tarihine doğru vuku bulan çok şiddetli bir kasırgada bu yapının üstüne yıldırım düşmüş ve bunun sonunda ateş alan barutlar binanın patlamasına ve hatta kubbesinin yekpare bir kitle halinde havalanıp Kabataş önlerinde denize düşmesine yol açmıştır. Böylece harap olan bu kilise-martyrion zamanla kaybolmuş ve Nur-u Osmaniye camiinin yapımı sırasında çıkarılan toprak buraya döküldüğünden bütün kalıntılar gözlerden gizlenmiştir. Bu kalıntı ancak 1940 yıllarında Alman Arkeoloji Enstitüsü arkeologları tarafından yeniden ortaya çıkarılmıştır. Samatya'da cadde kenarında Karpos ve Babylos martyrionunun kalıntısı olduğu sanılan yuvarlak planlı bir mahzen hala durmaktadır. Cibali'de eski adı bilinmeyen tek mekandan ibaret küçük bir bizans şapeli de bulunmaktadır. Ahırkapı'da İncili Köşk ya-

Resim 37: Aya İrini Kilisesi Paspates'in 1877 tarihli 'Bizantinai Meletai'nde



nında Soter kilisesi veya Ayakapısı'ndaki anonim şapel de oldukları halde bırakılmış veya bazılarının kalıntıları mescid veya tekkelerin ihdasında kullanılmıştır. Hamza Paşa, Haydarhane, Purkuyu, Şeyh Murad, Şuheda, Sivası tekkesi, Arabacı Bayezid, Baruthane, Hoca Hayreddin vs. mescidlerini bu hususda misal göstermek kabildir. Bu son sayılanlar içinde sadece bugün tamamen kaybolmuş Şeyh Murad tekkesinin eski resimlerine göre bir mimari değeri olduğu sezilmektedir. Diğer taraftan şehrin içinde zaman zaman yapılan kazılar veya tesadüfler, bazı eski kilise ve şapellerin kalıntılarını ortaya çıkarmaktadır. Ne zaman harap oldukları bilinmeyen bu binaların daha Bizans çağında yıkıldıkları ve zamanla bir toprak tabakası altında kaldıklarına ihtimal verilir. Nitekim Topkapı Sarayı ikinci avlusunda 1937'de bulunmuş, Bayezid'da Fen-Edebiyat fakülteleri inşaatı sırasında 1945-6'da birkaç kilise kalıntısı meydana çıkarılmış, Belediye Sarayı önünde yer altı geçidi inşaatı sırasında, eski kaynaklarda adı geçen Polyeuktos kilisesinin parçalarına rastlanmıştır. On yıl kadar önce de Şehzadebaşı'nda Kuyucu Murad Paşa medresesi arkasında, Fen fakültesi ek binası yapılırken kazı yapıldığında bir kilisenin tam planını veren temel kalıntıları bulunmuştur. Eski Duyun-u Umumiye binası olan şimdiki İstanbul lisesinin bodrumunda da bir kilisenin kalıntısının durduğu söylenmektedir. İstanbul'un bazı yerlerde 8-10 metreye kadar yükselmiş toprak tabakasının içinde daha başka kiliselerin izleri olabileceği muhakkaktır. Tabiatıyla bu, bizim konumuz dışında kalmaktadır.

Fakat üzerinde durmamız gereken bir diğer grup eser daha vardır ki, bunlar yanlış olarak yayınlara menşeleri Bizans yapısı olarak geçmiş bazı cami ve mescidlerdir. Hiçbir şüpheye yer vermeyecek surette bir Türk eseri olan bu grup yapıların artık kesin olarak, Bizans kiliseleri listelerinden çıkarılmaları gerekir. Bu sonuncu zümre içinde, Kadırga limanı civarında Sokullu Mehmed Paşa camii ile, Fatih'de Demirciler mescidi denilen eski Fatih Darüşşifası mescidini gösterebiliriz. Diğer taraftan zaman zaman bazı yayınlarda, birtakım Türk eseri camilerin yerlerinde şu veya bu kilisenin bulunduğu ileri sürülmekte, ve hatta daha ileri de gidilerek, Fatih camiinde olduğu

gibi, aynı yerdeki kilisenin kalıntılarında istifade olduğu iddia edilmektedir. Bu misalde olduğu gibi, mesela Edirnekapısı'ndaki Mihrimah veya Cerrahpaşa'nın ilerisinde Hekimoğlu Ali Paşa camilerinin yerlerinde kiliseler olduğu söylenmekte ise de bu gibi iddiaları destekleyecek hiçbir delil mevcut değildir.

Şehrin Haliç ile ayrılan ikinci kısmı olan Galata'nın ise Bizans'ın son devrinde bir Ceneviz kolonisi olduğu ve Türk idaresine Cenevizlilerden feth edilerek geçtiği malumdur. Burada bu müstahkem şehrin en büyük katolik kilisesi olan San Paolo e Domenico kilisesi, Fatih vakfı olarak Arab camii olmuştur. Anonim bir şapel, Manastır mescidi adı ile mescide çevrilmiş; küçük bir kilise yerine Mustafa Paşa camii yapılmış, yine katoliklere ait başka bir büyük kilise St. François'in yerine 18. yüzyılda Galata Yeni camii adı ile Valide Gülnuş Emetullah Sultan tarafından bir cami yapılmıştı. 1945'e doğru yıkılan bu camiinin arsasına 1958'de Hırdavatçılar çarşısı kurulmuştur. Nihayet Galata surlarına ait büyük bir kulenin mahzeni uzun süre anbar olarak kullanıldıktan sonra 18. yüzyılda Kurşunlu mahzen veya Yer altı camii adı ile ibadete tahsis edilmiştir.

2-İstanbul'un fethinden sonra cami ve mescide çevrilen kiliseler ve bunların şimdiki durumları

İstanbul'un bütün kiliseden veya bir bizans kalıntısından çevrilmiş olan islami ibadet yerlerini, bugün mevcut olsun veya olmasın şu surette, alfabetik olarak sıralamak mümkündür.

Acemi Ağa mescidi (veya Lala Hayredin): Eski Khalkopratieia kilisesi, Alemdar yokuşu alt başında Zeynep Sultan camii yanında. Kadro dışı bırakıldıktan sonra 1937'de ahşap aksanı satıldığından çok harap durumda.

Hırami Ahmed Paşa mescidi: Trullo manastırı kilisesi olduğu ileri sürülür. Çarşamba'da Fethiye camii yakınında. Uzun yıllar kadro dışı kalarak harap olmuş son yıllarda pek başarılı olmayan biçimde tamir edilerek tekrar namaza açılmıştır.

Arabacı Bayezid mescidi: Eski adı meçhul, Silivrikapısı caddesi kenarında idi. Hiçbir izi kalmadığı gibi yeri de bilinmez.

Atik Mustafa Paşa camii: Halk buraya Cabir camii de der. Ayvansaray'da, belki eski Hagia Thekla kilisesidir. Bugün mamûr ve kullanılmaktadır.

Ayasofya camii: Şimdi müzedir.

Balaban Ağa mescidi: Laleli'de idi. Eski adı meçhul yuvarlak bir yapı idi. Vakıflarca satıldı. 1930'da yıkılarak arsasına binalar yapıldı.

Baruthane mescidi: Mevlevihane kapısı yakınında idi. Bugün hiçbir izi kalmamıştır.

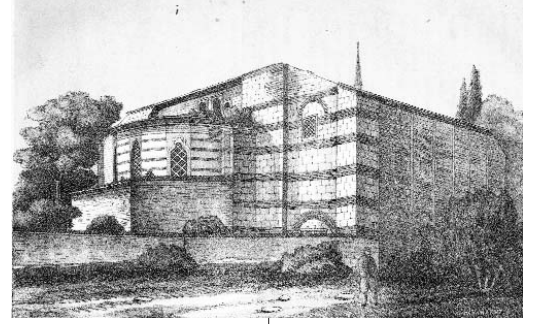
Bodrum camii (veya Mesih Paşa): Laleli'dedir. Myrelaion manastırı kilisesi. 1911 yangınından sonra harabe halde idi. Yakın tarihlerde ihya edildi. Ve cami olarak açıldı.

Ese (İsa) kapısı medresesi mescidi (veya İbrahim Paşa): Cerrahpaşa'nın ilerisinde, 1894 depreminde kısmen yıkılmıştır. Şimdi çok harap haldedir. Cerrahpaşa hastanesi sınırları içine alınmıştır.

Eski İmaret camii: Evvelce Pantepoptes manastırı kilisesi olduğu sanılıyordu. Fatih'in Haliç tarafındadır. Faal durumda olmakla beraber bir özel Kuran kursu tarafından kullanılıyordu.

Etyemez tekkesi: Aynı addaki semtte idi. Uzun süredir kaybolmuş olan bu binanın arsasında son yıllarda İşçi Sigortaları hastanesi yapılmıştır. Yapım sırasında bazı kalıntılara rastlanmıştır.

Fenari İsa camii: Vatan caddesi kenarındadır. Evvelce Lips manastırının kilisesi olduğu bilinir. 1918 yangınından beri harap halde ve bakımsızlıktan yıkılmakta iken, 1959-

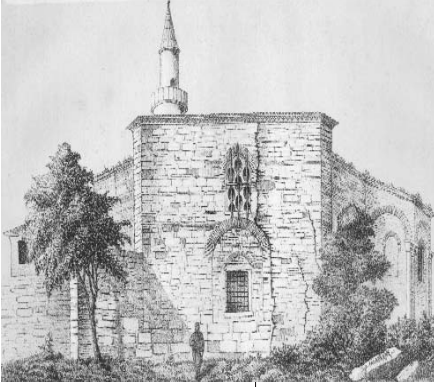


Resim 38: Paspates'in 1877 tarihli 'Bizantinai Meletai'nde İbrahim İlyas Bey Camii



Resim 39: Paspates'in 1877 tarihli 'Bizantinai Meletai'nde Kalenderhane Camii

Resim 40: Paspates'in 1877 tarihli 'Bizantinai Meletai'nde Şeyh Süleyman Mescidi



Resim 41: Galanakis'in çizdiği Sancaktar Hayreddin Mescidi 1877 tarihli A. Paspates'in 'Bizantina Meletai'nden

1962'de tamir ettirilmiş ve yeniden ibadete açılmıştır.

Fethiye camii: Çarşamba'da eski Pammakaristos manastırının kilisesidir. 1940'a doğru idaresi müzelere bırakılmışken, çok harap hale gelmesi üzerine tekrar tamir edilmiş ve büyük kısmı yeniden cami olmuştur. Bitişik mezar şapeli, bölünerek idaresi müzelerde kalmıştır.

Gül camii: Cibali'de Haliç kıyısındadır. Evvelce Euphemia ve Theodosia kilisesi olduğu bilinir. Şimdi mamur ve kullanılmaktadır.

Hamza Paşa mescidi (veya Peykhane veya Tahta minare): Eski adı meçhuldür. Bugün hiçbir izi kalmamıştır.

Haydarhane mescidi: Saraçhanebaşı'ndan Aksaray'a inen Horhor yokuşunun kenarında idi. Bugün hiçbir izi kalmamıştır, yeri de belli değildir.

Hoca Hayreddin mescidi: Mesih Paşa semti civarında idi. Hakkında bir şey bilinmemektedir yeri de belli değildir.

İmrahor İlyas Bey camii: Samatya'dadır. 461'de yapıldığına göre İstanbul'un en eski hristiyan yapısı olan Studios manastırının kilisesidir. 1910'da çatısı çöktüğünden beri terk edilmiştir. Şimdi bakımsız harabe halindedir.

Kalenderhane camii: Şehzadebaşı'nda Bozdoğan kemeri yanındadır. Evvelce Akataleptos manastırı kilisesi olduğu ileri sürülür. Uzun yıllardır süren kazı ve araştırmalardan sonra ilk biçimine sokulmaya çalışılarak restore edilmiş ve namaza açılmıştır.

Kariye camii (Atik Ali Paşa): Edirnekapısı'nda eski Khora manastırı kilisesidir. Şimdi Müzeler'in idaresindedir. **Kasım Ağa mescidi:** Karagümrük'de eski adı ve mahiyeti meçhul bir Bizans yapısıdır. 1894 depreminde yıkılmış ve harabesi gecekonduların

Resim 42: Galanakis'in çizdiği Toklu İbrahim Dede Mescidi, 1877 tarihli A. Paspates'in 'Bizantina Meletai'nden



istilasına uğramışken, yakın tarihlerde restore edilerek tekrar ibadete açılmıştır.

Kefeli mescidi: Karagümrük'de, büyük bir ihtimal ile büyük bir manastırın yemekhanesidir. Halen mamur ve kullanılmaktadır.

Kocamustafa Paşa camii: Aynı addaki semttedir. Evvelce Hosios Andreas manastırı kilisesi olduğu tesbit olunmuştur. Halen mamur ve kullanılmaktadır. Halveti şeyhlerinden Sünbül Sinan adına II. Bayezid zamanında burada bir zaviye kurulduğundan dolayı Sünbül Efendi tekkesi camii olarak da tanınır.

Küçük Ayasofya camii: Kadırgalimanı'nda, sahilde ve tren yolu kenarındadır. Evvelce Sergios ve Bakhos kilisesidir. Halen mamur ve kullanılmaktadır. Son depremde tehlikeli duruma girmiştir.

Manastır mescidi (Mustafa Çavuş): Topkapı'da belediye otobüsleri garajı önündedir. Kyra Martha manastırının kalıntısı olabilir. Faal durumda iken garaj idaresi tarafından işgal edilmiştir. **Molla Gürani camii (veya Vefa kilise c.):** Vefa'dadır. Eskiden Hagios Theodoros Tyron kilisesi olduğu iddia edilir. Halen bakımsız bir halde olmakla beraber kullanılmaktadır.

Odalar camii (Kemankeş Mustafa Paşa): Karagümrük'tedir. Büyük bir bizans manastırının kalıntısı olan bu bina 1908'de yanmış ve son yıllarda harabesi gecekondular tarafından işgal edilerek yokedilmiştir.

Purkuyu mescidi (veya Parmakkapı veya Kandili Güzel): Cibali taraflarında olan bu bina yıkılmış ve görünür izleri kalmamıştır. Bazı duvar parçalarının bu binaya ait olduğu sanılmaktadır.

Sancaktar Hayreddin mescidi: Samatya'dadır. Aslı Roma devrine ait bir mezar binası olabilir. 1894 depreminde kısmen yıkıldığından, harabe halinde idi. 1970 yıllarında restore edilerek namaza açılmıştır.

Sekbanbaşı Ferhad Ağa mescidi: Zeyrek semtinde Atatürk bulvarı kenarında idi. Çok eskiden kaybolduğundan hiçbir izi kalmamış ve hatta yeri tesbit olunamamıştır.

Sekbanbaşı İbrahim Ağa mescidi: Atatürk bulvarı kenarında, Gazanfer Ağa medresesi sırasında idi. 1941-42'de yıktırılmış, 1957'de son izleri kaldırılmıştır.

Sinan Paşa mescidi (veya Kızıl mescid): Haliç kıyısında Ayakapı civarındadır. Uzun süredir kullanılmadığından, evlerin arasında kalmış ve ev haline getirilmiştir.

Sivasi tekkesi mescidi: Sultan Selim'de Çukurbostan kenarında idi, hiçbir izi kalmamıştır.

Şeyh Murad mescidi: Cibali civarında idi. Önemlice bir bina iken, harap olmuş ve yıkılarak tekke haline getirilmiştir. 1918'de yanmış şimdi hiçbir izi olmadığı gibi arsası dahi belli değildir.

Şeyh Süleyman mescidi: Zeyrek'dedir. Eskiden bir mausoleum (türbe) binası olduğuna ihtimal verilir. Halen mamur ve kullanılmaktadır.

Şüheda mescidi: Karagümrük'de idi. Hiçbir izi yoktur. Yeri de bellidir.

Toklu İbrahim dede mescidi: Ayvansaray'da surların dibindedir. 1927'den sonra bir şahıs tarafından tahrib edilmiştir. Yakın tarihlere kadar yalnız bir duvarı duruyordu. 1980'lerde yerine evler yapılmıştır.

Yıldız Dede tekkesi: Bahçekapısı'nda Hamidiye manzumesi (Borsa) yanında idi. Hiçbir izi kalmamış ve yerine 1984'de işhanı yapılmıştır.

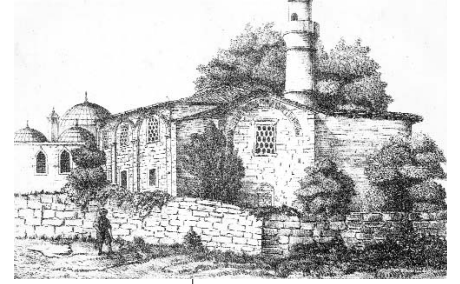
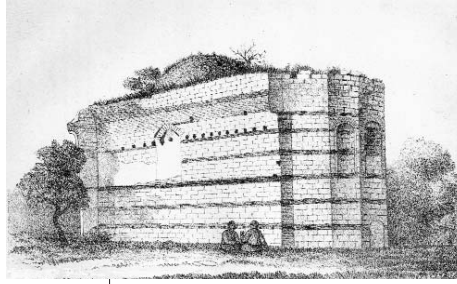
Zeyrek kilise camii: Aynı addaki semttedir. Eski Pantokrator manastırının kilisesidir. Büyük kısmı müzeler idaresindedir. Bir kısmı camii olarak kullanılmaktadır.

Arap camii: Galata'dadır. Bir Bizans kilisesinin arsası üstünde 14. yüzyılda Cenevizler tarafından gotik üslupda yapılmış, Fatih tarafından camiye çevrilmiş olup halen ibadete açıktır.

Manastır mescidi: Galata'da idi. Hiçbir izi kalmadığı gibi yeri de bilinmez.

Yer altı camii: Galata'da eski bir hisarın mahzenidir. XVIII. yüzyılda camiye çevrilmiş olup, halen ibadete açıktır.

Bu listeden elde edilen neticeye göre, İstanbul'un esaslı kilise, şapel veya başka bir Bizans dönemi yapısı olan 42 cami ve mescidinden ikisi (Ayasofya, Kariye)'nin idareleri ta-

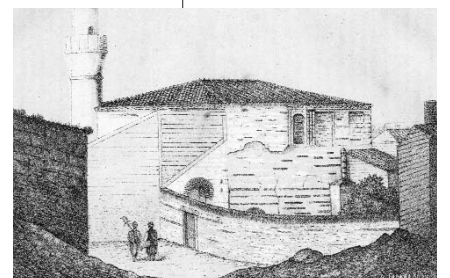


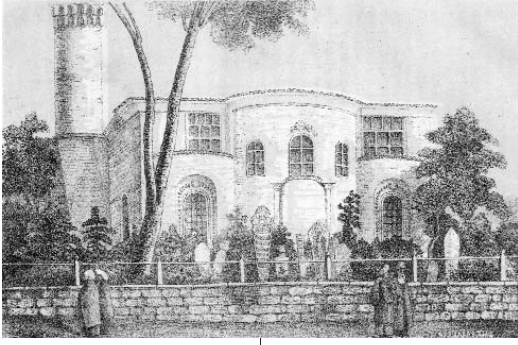
mamen Müzeler müdürlüğüne bırakılmıştır. Bunlara ayrıca hiçbir vakit cami olmayan ve bu bakımdan listemize koymadığımız, şimdi ise Müzelere ait bulunan Hagia Eirene (Aya İrini) kilisesi de katılabilir. Ayrıca iki tanesi (Zeyrek ve Fethiye) kısmen Müzeler idaresine bağlı olmalarına karşılık, kısmen cami olarak da kullanılmaktadır. Onbeş tanesi halen cami olarak ibadete açıktır. (Ahmed Paşa, Atik Mustafa Paşa, Eski İmaret, Fethiye, Gül, Kalendarhane, Kasım Ağa, Kefeli, Koca Mustafa Paşa, Küçük Ayasofya, Molla Gürani, Sancaktar, Şeyh Süleyman, Zeyrek kilise ve Galata'da Arap camii ile Yer altı camii). İki tanesinden biri Bodrum camii de 1985 de başlayan restorasyon çalışmaları bitmiş ve tekrar cami olarak ibadete açılmış, diğeri ise (Manastır) garaj sınırları içine alındığından, mahalle mescidi olmaktan çıkmış durumdadır. Dördü çok harap ve yıkılmaya bırakılmıştır. (Acemi Ağa, Ese kapısı, İmrahor, Sinan Paşa). Yalnız bunlardan İmrahor camii az da olsa ilgi görmekte tarihi değeri göz önünde tutularak bir dereceye kadar korunmaktadır. Nihayet bu 42'den 16'sı tamamen kaybolmuştur (Arabacı Bayezid, Balaban Ağa, Baruthane, Etyemez, Hamza Paşa, Haydarhane, Hoca Hayreddin, Purkuyu, Sekbanbaşı Ferhad, Sekbanbaşı İbrahim, Sivasi tekkesi, Şeyh Murad, Şüheda, Toklu Dede, Yıldız Dede, Galata'da Manastır). Bu sonunculardan sadece dördünün resimlerine sahip bulunuyoruz. (Balaban Ağa, Purkuyu, sekbanbaşı İbrahim, Şeyh Murad). Listeye koymadığımız Galata dışında Tophane'de Kadrihanenin de evvelce bir kilise veya manastır kalıntısı üstünde yapıldığına dair bir kayıt varsa da bugün görünürde bir iz farkedilmemektedir. İstanbul'daki eski Bizans kiliseleri batılı araştırmacıların daima ilgisini uyandırmıştır. Bu konuda ilk monografya binala-

Resim 43: Galanakis'in çizdiği Boğdan Sarayı Şapeli, 1877 tarihli A. Paspates'in 'Bizantinai Meletai'nden

Resim 44: Galanakis'in çizdiği İsa Kapısı Medresesi ve İbrahim Paşa Mescidi, 1877 tarihli A. Paspates'in 'Bizantinai Meletai'nden

Resim 45: Galanakis'in çizdiği Odalar Camii (Kemankeş Mustafa Paşa Mescidi), 1877 tarihli A. Paspates'in 'Bizantinai Meletai'nden





Resim 46: Paspates'in 1877 tarihli 'Bizantinai Meletai'nde Galanakis'in çizdiği Sekbanbaşı İbrahim Ağa Mescidi

rın planları ve rölöveleri Avusturyalı mimar D. Pulgher tarafından yapılarak 1878 yılında yayınlamıştır. Aynı tarihlerde İstanbul'u, amatör arkeolog meraklısı rum A. Paspatis grek dilinde yayınladığı bir kitabında gravürlerle bu yapıları tanıtmıştır. C. Gurlitt İstanbul'un eski eserleri hakkında dev ölçülerdeki kitabında da bazı kiliselerin üzerinde durduğu gibi aynı yıllardan J. Ebersolt ve A. Van Millingen biri fransız diğeri İngiliz yalnız kiliseleri açıklayan iki eser ortaya koymuşlardır. Pek çok araştırmaların ve tek binalar hakkında yayınlar dışında yakın tarihlerde Amerikalı T. F. Matthews bol fotoğraflı bir kitapla bu konuyu tekrar ele almıştır.

Ayazmalar

Ortodoks hristiyanların su kaynaklarına özel bir kudsiyet verdikleri ve bunları bazı aziz ve azizelere adlarını vermek suretiyle ziyaret ettikleri bilinir. Osmanlı devrinde şehrin içinde ve çevresinde sayıları yüzleri aşkın ayazmalar yapılmıştır. Fakat bunların bizans dönemine kadar indikleri söylenemez. Hatta rumların rastladıkları her suyu ayazma olarak kabul etmeleri batılı ilim adamları tarafından dahi bir dereceye kadar alay konusu olmuştur. Bunların belirli bir mimarileri de yoktur. Ancak 461 tarihinde kurulduğu bilinen Studios manastırın kilisesinin altındaki su sarnıca bitişik bir ayazma bu hususta ilgi çekici bir örnektir. Yine esas bizans dönemine kadar inen Soter ayazması Ahırkapı yakınında 16. yüzyıl sonlarında Sinan Paşa tarafından yaptırılan İncili köşkün altında bulunmaktadır. Sultan II. Mahmud döneminde Yunan ihtilalinin başlamasına kadar yılda bir defa İstanbul'un Ortodoks halkı saray duvarının dibinde ve bir köşkün altında olan bu ayazmayı ziyaret etmeleri Türk

hoşgörüsünün bir belirtisi olarak dikkati çeker. Sur-ı Sultani'nin Sirkeci tarafındaki bir kapısı ile alay köşkü arasındaki sahada bugün hala ziyaret edilen ayazma da bulunduğu yer bakımından dikkat çekicidir. Zeyrek semtinde Haydar mahallesinde Bıçakçı çeşmesi sokağında bulunan ve 1950 yıllarına kadar içine devamlı su gelen bir ayazmanın da esasının bizans dönemine kadar indiği daha 1893 yıllarında iddia edilmişti. İçinde 5-6. yüzyıllara ait mermer korkuluk levhaları görülen bu küçük yapının gerçekten bizans dönemine ait olup olmadığı anlaşılammış. Ancak 1949 yılında büyük bir keşif gibi basında tanıtılmıştır. Bunun da birçokları gibi Osmanlı döneminde yaratılan ayazmalardan biri olduğu da tahmin edilebilir. Fakat bizans eseri olduğu hususunda hiçbir şüpheye yer verilmeyen çok önemli bir kutsal su kaynağı Topkapı Sarayı'nın Marmara'ya bakan eteğinde demir yolunun kenarında 1920-23 tarihlerindeki fransızların kazılarında bulunmuştur. Meryem Hodegetria (Yol gösterici meryem) ayazması olan bu kutsal su tesisinin altıgen biçiminde mermer bir havuzu ve bu havuzun içinde kademeler bulunuyordu.

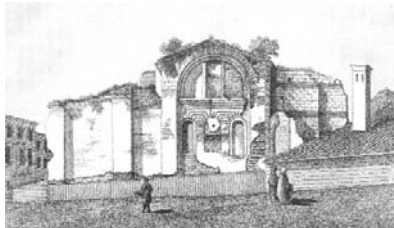
Esası Bizans devrine inen Ortodoksların çok kutsal saydıkları bir ayazma surların dışında bulunan Zoodokhos Pighi ayazmasıdır. Hiç de inandırıcı olmayan bir efsaneye sahip bu ayazma bugün Balıklı adıyla İstanbul'daki ortodoksluğun en önemli dini merkezlerinden biridir. Avlusunda yere döşenmiş kitabeli mezar taşları arasında birçoğu Karamanlı denilen ana dilleri türkçe ortodokslara ait olup bunlar grek alfabesiyle yazılmıştır. Fetihden sonra ermeni cemaatine bağışlanan Samatya'da Peribleptos manastırına Türklerin verdikleri Sulu manastır adı da burada kutsal sayılan bir ayazma olduğuna işaret sayılabilir. Esası belki Bizans dönemine kadar inen ve hala ziyaret edilen bir ayazma da Ayvansaray semtinin yukarısında Eğrikapı yakınında bulunmaktadır.

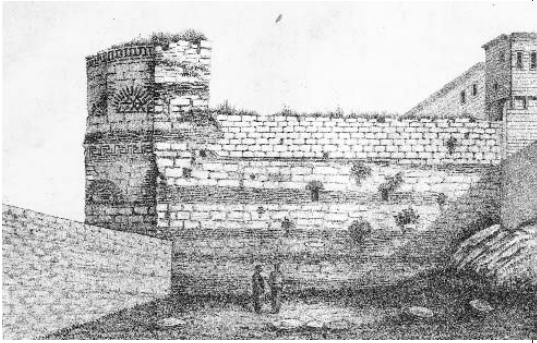
SONUÇ

İstanbul'da fetihden sonra bizanstan kalan mirası bu yazımızda ancak ana hatlarıyla özetlemiş bulunuyoruz. Burada anlatılan bütün bu yapıların 1453'de hepsinin mamur bir halde olduklarına ihtimal verilemez. Ancak surlar Osmanlı dönemi içinde daha uzun süre bakımları sürdürülerek yaşatılmışlardır.

Resim 47: Galanakis'in çizdiği Manastır Mescidi (Mustafa Çavuş Mescidi), 1877 tarihli A. Paspatis'in 'Bizantinai Meletai'nden

Resim 48: Galanakis'in çizdiği Şeyh Murad Mescidi, 1877 tarihli A. Paspates'in 'Bizantinai Meletai'nden





Kiliseler ise camii ve mescide dönüştürül-
mek suretiyle yaşatılmıştır. Bunlar dışında ka-
lan diğer eserler zamanın tahribine yenik dü-
şerek yavaş yavaş ortadan kalkmış veya top-
rağın derinliklerine gömülmüştür. Bunların
üzerlerinde Türk İstanbul'un yapıları yüksel-
miştir.

Kısa Bibliyografya

Burada sadece ana yayınlara işaret edilmiştir. Mürferit konulara dair çeşitli dillerdeki yayınlara belirtilmemiştir. Bu türden bilhassa kiliselere dair pek çok sayıda araştırma ve yayın olduğuna burada işaret etmek isteriz.

Genel

- S. Eyice, İstanbul, İstanbul 1955
Dr. Mordtmann, *Esquisse Topographique de Constantinople*, Lille 1894
C. Gurlitt, *Die Baukunst Konstantinopel*, Berlin 1909-1912
A. M. Schneider, *Byzans, Vorarbeiten zur Topographie und Archäologie der Stadt*, Berlin 1936
R. Janin, *Constantinople byzantine, développement urbain et répertoire topographique*, Paris 1950
W. Müller-Wiener, *İstanbul'un Tarihsel Topografyası (çev. Ülker Sayın)*, İstanbul 2001

Surlar

- A. van Millingen, *Byzantine Constantinople, the walls of the city*, London 1899
Misn (M. İ. Nomidis), *Khartes ton khersaion teikhon tes mesaionikes Konstantinoupoleos*, İstanbul 1938
A. M. Schneider, B. Meyer-Plath, *Die Landmauer von Konstantinopel II, Aufnahme und Beschreibung*, Berlin 1943
F. Dirimtekin, *Fetihden Önce Marmara Surları*, İstanbul 1956
A. M. Schneider, *Mauern und tore am Golrenen Horn zu Konstantinopel*, Göttingen 1950

Meydanlar-Anıtlar

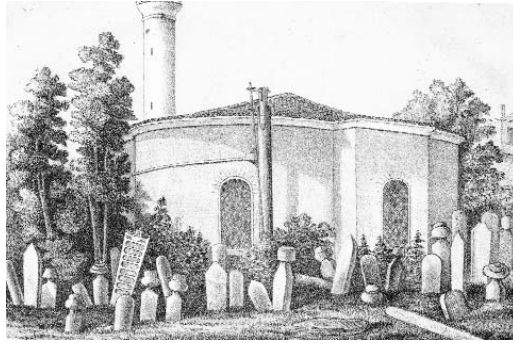
- E. Grosvenor, *The hippodrome of Constantinople*, London 1889
S. Casson-D. T. Rice, *Preliminary report upon the excavations carried out in the hippodrome of Constantinople*, London 1928
G. Bruns, *Der obelisk und seine basis auf dem hippodrom*, İstanbul 1935
J. Kollwitz, *Oströmische plastik der theodosianischen Zeit*, Berlin 1941

Su Tesisleri

- J. Stzygowski, Ph. Forchheimer, *Die byzantinischen Wasserbehälter von Konstantinopel*, Wien 1893
K. O. Dalman, *Der valens-Aquaedukt in Konstantinopel*, Bamberg 1933
Kazım Çeçen, *İstanbul Vakıf Sularından Halkalı Suları*, İstanbul 1991

Saraylar

- S. Miranda, *Les palais des empereurs byzantins*, Mexico 1965 (içinde 1996)



- a. mlf., *Autor du Grand palais de Byzance*, Mexico 1967
a. mlf., *Etude sur la topographie du palais sacré de Byzance*, Mexico 1971; 1976 ve 1979 yıllarında zeyilleri yayınlandı.
J. Ebersolt, *Le grand palais de Constantinople*, Paris 1910
Th. Wiegand-E. Mamboury, *Die Kaiserpalaste von Konstantinopel*, Berlin 1934
G. Brett-J. Macauley-R. Stevenson, *The greatpalace of the byzantine emperors*, London 1947
T. Rice, *The Great palace of the Byzantine Emperors II*, Edinburgh 1958
J. B. Papadopoulos, *Le palais et les églises des blaquernes*, Athènes 1929
S. Eyice, "Tekfur Sarayı", *İlgi* 32 (Kasım 1981)
Semavi Eyice, "İstanbul'da Bizans imparatorluğu sarayı: Büyük saray", *Sanat Tarihi Araştırmaları Dergisi*, S. 3 (Eylül 1988)

Kiliseler ve Manastırlar

- Hüseyin Ayvansarayı, *Hadikatü' l-Cevami* (haz. Ahmed Neziht Galitekin), İstanbul 2001
H. E. Swift, *Hagia Sophia*, New York 1940
E. M. Antoriades, *Ekphrasis tes Hagia Sofias*, 3 cilt, Atina 1907-1909
S. Eyice, *Ayasofya I*, Yapı ve Kredi Bankası Kültür ve Sanat yayını, İstanbul 1984; II (1984); III (1986)
A. G. Paspatis, *Byzantinai Meletai*, İstanbul 1877
J. Ebersolt-A. Thiers, *Les églises de Constantinople*, Paris 1913
A. van Millingen, *Byzantine churches in Constantinople*, London 1912
R. Janin, *Eglises et monastères*, Paris 1953; ikinci baskı 1969
Th. F. Mathews, *The byzantine churches of İstanbul*, Pennsylvania 1976
R. L. Van Nice, *Saint Sopia in İstanbul. An architectural survey I*, Washington DC, 1965

Gravürler için yararlanılan kaynaklar

- Thomas Allom, *Constantinople and the Scenery of The Seven Churches of Asia Minor*, 1838
B. Granville Baker, *The Walls of Constantinople*, 1910
1881 tarihli G. A. Démétrades'in 'İstanbul Kara Tarafı Surları Haritası'
İnciciyan, *Dünya Coğrafyası*, İstanbul cildi, 1804
1555 tarihli Melchior Lorichs'in orijinal İstanbul panoraması gravürü
A. Paspatis, *Byzantinai Meletai*, 1877 (çizimler Galanakis tarafından yapılmıştır)
Arzt Hartmann Schedel, *Die Schedelsche Weltchronik* (Dünya Tarihi), Gutenberg 1493
Emerson Howland Swift, *Hagia Sophia*, 1940
Alexander van Millingen, *Byzantine Constantinople - The Walls of the City and adjoining Historical Sites*, 1899
Preliminary Report upon the Excavations carried out in The Hippodrome of Constantinople in 1927 on behalf of the British Academy, London 1928 (Oxford University Press)
Bizans Döneminde İstanbul Haritası, Christoforo Buondelmonti'nin 1425'e doğru İstanbul resminden türetilmiştir.
Fatih Döneminin sonlarında orijinali çizilmiş ve çok kopyesi olan İstanbul Haritası

Resim 49: Galanakis'in çizdiği **Sinan Paşa Mescidi** (Kızıl Mescidi), 1877 tarihli A. Paspatis'in 'Byzantinai Meletai'nden

Resim 50: Galanakis'in çizdiği **Balaban Ağa Mescidi**, 1877 tarihli A. Paspatis'in 'Byzantinai Meletai'nden

*Görsel malzemelerin hazırlanmasında yardımcı olan BARI HÜDA TANRIKORUR hanımefendiye medyunu şükranız.

S. Eyice