



FATİH DÖNEMİ SİKKELERİNİN SANAT YÖNLERİ



Gündegül AÇIKÖNEY PARLAR



Ankara Dil Tarih Coğrafya Fakültesi Sanat Tarihi Bölümünden mezun oldu. Sanatsal Mozaik Dergisinin Genel Yayın Yönetmenliği'ni ve Yazı İşleri Müdürlüğünü yaptı. Sanat Tarihi alanında 40' in üzerinde araştırma ve bilimsel makalesi mevcut olan Parlar, çeşitli sempozyumlara katıldı. Sunduğu bildirilerin tamamı yayınlandı. "Sikkelerin Sanat Tarihi yönleri" konusunda çalışma yapan Parlar'ın bu alanda kitabı da bulunmaktadır. Halen Yüksek Lisans düzeyinde çalışmalarını sürdürmektedir.



Örnek 1- Nasır-el-Din Mahmud / Bakır / El- Hısın / H.610 – (1213) / 12 gr./ 28mm.(Artuklu)

Örnek 2- Rükneddin Süleyman Şah / Medinet- Aksara / H.593- (1198) / 2.85 gr /23 mm. (Selçuklu)

Örnek 3- Melik Zinnun / Bakır / Tarihsiz/ 6.33 gr/ 28 mm.(Danimentogulları)

Bir dönemin tarihinin, sanatının, edebiyatının, kültürel yönlerinin, yani tarihsel geçmişinin ele alındığı sempozyum veya akademik ortamlarda, o dönemin sikkelerine ait bildiriler nadiren yer almaktadır. Halbuki sikkelerin üzerinde bir tarih, bir yaşam, bir sanat, kanıt olarak bize sunulmaktadır. Bu makalede Arakeoloji Müzesi ile Yapı Kredi Bankası Müzesi'nde teşhirde olan, az sayıdaki Fatih dönemine ait sikkelerin üzerlerinde görülen motif ve sanatsal öğeler tanıtılacaktır. Fatih'in, Çelebi'lik (1413-1421) dönemindeki Amasya, Ayasuluk, Bursa, Edirne, Serez gibi darphanelerde basılmış olan gümüş akçelerinden söz edilmeyecektir.

Fatih dönemi sikkelerini Birinci Cülusu (1444-1446) ve İkinci Cülusu olmak üzere iki bölümde incelemek gerekmektedir. Bilindiği gibi 1. Cülusu'nun 1444-1446 olarak verilmesine ve sikkeleri üzerinde de 848 (M.1444) tarihi bulunmasına rağmen, tarihçiler arasında bu konuda değişik görüşler mevcuttur. Aşık Paşazade Gülşeni Maarifte 1444 (848) tarihini, Nişancı Paşa 1442 (846) tarihini, Beşir Çelebi ise Tevarih-i Ali Osman'da 1443 (847) tarihini belirtmektedir. Lütfü Paşa, Katip Çelebi, Şamdanizade Süleyman, Kara Çelebizade Abd el Aziz ise ilk Cülus'un 1443 (847) olması gerektiği görüşündedirler.⁽¹⁾ Rumeli'nin ve Anadolu'nun pek çok darphanesinde 1444 tarihini taşıyan gümüş ve bakır sikkeler kesildiğine göre, 1. Cülus'un bu tarihte olması görüşü ağırlık kazanmaktadır. Edirne'de basılan bu sikkelerin vezinleri 6 krattan 5 krata indirilmiş, devletin mali yükü hafifletilmek istenmiş, ancak yapılan bu işlem ile vergilerde değer düşüşü meydana gelmiş, dolayısıyla da bu tedbir mali durumu sıkın-

tıya sokmuştur. Bu mali sıkıntı askerler arasında karışıklığa neden olmuş, 3 akçe olan yeniçerilerin gündelikleri 3,5 akçeye çıkarılarak ancak karışıklık önlenmiştir.⁽²⁾

Fatih Dönemi'nde, altının ve gümüşün darlık nedeniyle limitli olarak işlenmesine mücadele edilmiş, hatta, işlem bittikten sonra körükler mühürlenmiş, eski akçelerin kullanılması halinde ise akçelere el koyulması, kalpazanlığın önlenmesi gibi de ciddi güvenlik tedbirleride alınmıştır. Ve bu önlemler, 1477'de çıkarılan "eski akçe ve gümüş yasakçuları" fermanıyla da kuyumculara duyurulmuştur.⁽³⁾

Fatih, saltanatı ele aldıktan sonra babası döneminde kesilen akçeleri tedavülünden kaldırtarak yerine yeni akçeler kestirmiştir. Piyasada bulunan bu yüksek ayarlı akçeler hazineye gelir temin etmiş, her on yılda bir tekrarlanan bu işlem, daha sonra her beş yılda bir yapılarak sikkeler piyasaya sürülmüştür.⁽⁴⁾ Fatih'in Bizans'ı fettiği tarihte kullanılan para birimleri gümüş ve bakırken, Fatih tarafından ilk Osmanlı altın sikkesi Akdeniz havzasında kullanılan Venedik dükasının ölçü esasına göre kesilmiş ve "Sütlani" adı verilmiştir. Bu altın paraların ağırlığı 3,50 gr., çapı ise 20 mm.'dir. Fatih'in ilk altın sikkesinin 882 yani 1477 tarihinde kestirdiğini değerli numismat İbrahim Artuk belgelemiştir.⁽⁵⁾

Kayıtlardan tesbit edebildiğimize göre, Osmanlı topraklarında en çok kullanılan yabancı para birimi "frenk florini" olarak da adlandırılan dükalar olmuştur. Fatih Dönemi'nde bir müddet daha kullanılan bu dükalar, doğruluklarının tesbiti için de, "sahh" kelimesi ile damgalanmış böylece kalpazanlığın önüne geçilmek istenmiştir.⁽⁶⁾

(1) İbrahim ve Cevriye Artuk, İstanbul Arkeoloji Müzeleri, İstanbul, 1974, 47.

(2) İbrahim Artuk, Sikke, İslam Ansiklopedisi, 632.

(3) Mustafa Akdağ, Türkiye'nin İktisadi Vaziyeti, 517.

(4) İbrahim Artuk, Sikke, a.g.m. 632.

(5) İbrahim Artuk, Fatih Sultan Mehmed Dönemi'nde Kesilmiş bir sikke, Arkeoloji Müzesi Yıllığı, İstanbul, 1956, Sayı 7.

(6) Brian Johnson, Saltanatın İki Yüzü, İstanbul, 1994, 14.



Örnek 4- Süleyman Şah / Bakır / Darp yeri yok / H. 596- (1201) / 5.85 gr./ 30mm (Selçuklu)

Örnek 5- Bayezid I./ Akçe / Darp Yeri yok/ H.792 – (1389)/ 1.15 gr./ 14mm (Osmanlı)

Örnek 6- Murad II. / Akçe / Edirne / H.834- (1431) / 1.10 gr / 13 mm (Osmanlı)



Fatih ayrıca onluk adı verilen, 10 gram ağırlığında, “Mehmed Hani” veya “akçe-i büzüng” adlarıyla da bilinen ve üzerinde hükümdarın yeni ünvanları “Sultanu’l-berreyn” ve “Hakanu’l-bahrayn” yazılı sikkeler de kestirmiştir. Bu sikkelerden başka, Pul adı verilen ve küsuratı karşılamak üzere kullanılan bakır mangırlar da kestirilmiştir ki, Pul adı verilen bu mangırlar özellikle de İstanbul Darphanesi’nde kestirilmiş ve Anadolu’ya sevk edilmiştir. Fatih Dönemi’nde, bir dirhem bakırdan, 3 “mangır” kesilerek sekizi bir akçe kıymetinde kabul edilmiş, hatta daha da küçük kesilerek 24 adedi bir akçeye eşit gelmiştir. (7)

Fatih Dönemi’ne kadar çeşitli mahallerde bulunan darphanelerde darp işlemleri yapılmış, ancak Fatih Dönemi’nde ilk Osmanlı Devlet darphanesi olan Darphane-i Amire Irgat Pazarı’nda kurularak faaliyete geçmiştir. (8) Fatih’in ilk Cülusu’nda Amasya’da, Ayasluk’da, Bergama’da, Bursa’da Tire’de, Diyar-ı Aydın’da ve Serez’de son Cülusu’nda ise Amasya’da, Kostantaniye’de, Ayasluk’da, Bolu’da, Bursa’da, Edirne’de, Engüriye’de, Karahisar’da, Nevar’da, Serez’de, Tire’de ve Üsküp’de sikkeler kesilmiştir. (9)

Osmanlı ilk Dönemi ile Fatih Dönemi sikkelerinin formları ve süsleme tasarımları ele alındığında görülür ki, 12. ve 13. yüzyıllarda Anadolu’da Selçuklu ve Beylikler Dönemi’ndeki zengin hay-

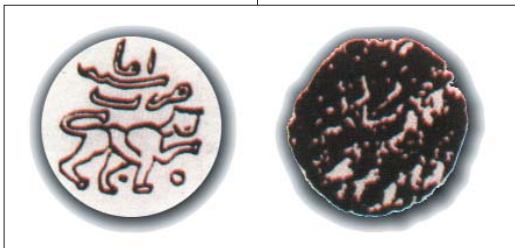
van, insan, bitki ve geometrik motifli, kozmik ve tasavvufi konulu sikkeler artık (Örnek, 1-2-3-4) 14. yüzyıldan itibaren yerlerini yazıya ve sade formlara bırakmıştır. 14. yüzyılın sonlarında görülen bu sadelik Osmanlı Dönemi sikkelerinde de devam etmiştir. Osman Gazi, Orhan Gazi ve I. Murad’ın sikkelerinde az da olsa form çeşitliliği görülmüşse de, daha sonra kestirilen sikkelerde, inci dizili veya düz daire bordürler içinde yalnız yazıların yer aldığı görülmüştür. (Örnek 5) Bazı sikkelerde yazıları ayırıcı vazifesi gören, sırt sırta vermiş yaylar (Örnek 6), bazılarında ise çift veya tek çizgiler süsleyici görevi görmüştür. Fatih’in sikkelerinde de görüleceği gibi, Ortaçağ’a damgasını vuran inançlardan yansıyan tasavvufi konular kalkmış, atlı figürler, şir-i hurşid motifleri, avlanma sahneleri, ejderler, çift başlı kartallar artık yerlerini yazıya bırakmıştır. Bu kesinlikle sanat tarihinde sıkça konu edilen, İslam’da tasvir yasağı gibi bir teze dayandırılmamalıdır. Yazı formasyonunun paralarda kullanılmasının sadece yazının ön plana çıktığı dönemle ilişkili olduğu düşüncesi daha uygun bir tez olacaktır.

Osmanlı’nın ilk dönemlerinde paralarda kullanılan köşeli kufi yazı da yerini yuvarlak hatlı sülüs yazıya bırakmıştır. Bu arada Tuğralar da sikkelerde kullanılmaya başlanmış, ayrıca Selçukluda görülen altı dilimli gül yaprağı, yonca, bordür içerisinde kare, üçlü yürek geçmeler, Osman Gazi, Orhan Gazi ve Murad I.’nin sikkelerinde devam etmiştir. Fatih’in sikkeleri ele alındığında ise, yazılı sikkelerin yanı sıra iki hayvan figürlü sikkelerin de şaşırtıcı bir şekilde Ortaçağ gelenliğini sürdürdüğü görülmektedir.

Fatih’in Ayasluk ve Amasya darplı bu iki sikkesinde, ejder ve aslan figürleri yer almaktadır.

Örnek 7- Fatih / Bakır / Amasya / Tarihsiz / 0.80 gr/ 14 mm

Örnek 8- Keyhüsrev II. / Dirhem / Konya / H.639- 1241 / 2.95 gr / 22 mm.(Selçuklu)





Fatih'in Amasya darplı sikkesinde işlenen (Örnek 7) arslan figürü, Mısır Eyyubileri'nin sikkelerinde, Moğol ve İlhanlı'da, Selçuklular'da, Artuklular'da ve sikkelerin yanısıra diğer sanat dallarında da bolca kullanılmıştır. Sikkelerde tek, bazen de çift olarak veya güneş ile birlikte kullanılmış, Şir-i Hurşit motifini oluşturmuştur. (Örnek 8) Arslan figürü, Anadolu'dan önce İran'da da mevcut bir semboldür. Hüsrev ile Şirin'i temsil eder. Astrolojik olarak, Esed burcu ile ilgili olduğunu, gökbilimci E. Droin ve Herzfel de ifade etmişlerdir. (Örnek 9)⁽¹⁰⁾ Arslan'ın sıfatı "Ana"dır. Şamanizm'de, Hunlar'da, Göktürkler'de, Uygurlar'da, Dede Korkut hikayelerinde arslan bu sıfatı ile anılmıştır. Şamanizm'de ölünün gökyüzüne arslan ile çıktığına inanılmış, dolayısıyla da mezar taşlarında ve türbelerde kullanılması bu işlevine bağlanmıştır. Bektaşilik'te ise arslan, Hz. Ali ile özdeşleştirilmiş, Bektaşilik'in yoğun olduğu Tokat yöresinde arslanlı mezar taşlarının bolca görülmesi de bundan kaynaklanmıştır. Ayrıca arslan, gücü, kuvveti, hakimiyeti, güneşi ve aydınlığı temsil etmiş, sarayları, kaleleri, tahtı, kötülüklerden, düşmanlardan koruyan bir unsur olduğuna inanılmıştır. Ortaçağ'ın mimari yapılarına damgasını vuran arslan, hanlarda, camilerde, medreselerde, koruyucu niteliği ile işlenmiş, Anadolu'da arslanın ağzından su içilmesi şifa addolunmuş, bu nedenle de arslan başlı çörtlenler, çeşmelerde mimari öge olarak kullanılmıştır.(Örnek 10) Arslan başlı çörtlenlerde başlar boyundan yapıya bağlanmış, baş gövdeye göre daha büyük işlenmiştir. Amasya Mü-

zesi'nde bulunan arslan başlı çörtlen buna en iyi örneklerdendir.(Örnek 11)

Fatih'in hayvan figürlü bir diğer sikkesi ise Ayasuluk darplı ve ejder figürlüdür. (Örnek 12) Mangır olan bu sikkenin iki yanında yer alan ejder, düğüm meydana getirmiş bedeniyle yılan-ejder betimlemesidir. Kahire Arap Müzesi'nde bir diğer örneği bulunan bu sikkenin figürlerinin, Firdevsi'nin Şehnamesi'nde adı geçen İranlı kahraman Rüstem ile oğlunu temsil ettiği belirtilmektedir. Bu dönemde sikkelerde bu motif bolca kullanılmıştır. Özellikle de Artuklu sikkelerinde bolca görülen yılan figürü, bedeni çift düğümlü, dili dışarı sarkık, İmadedin Ebu Bekire ait bir sikke örneğidir.(Örnek 13)

Bütün kültürlerde bulunan ejder-yılan betimlemesi evrenseldir. Orta Asya'da, İskitler'de, Uzakdoğu'da ve Çin'de, Meksika'da, Aztekler'de ve İnkalar'da, Kuzey Afrika'da, Mısır'da hem inançlarda hem de sanatta, muhtelif malzemelerle ve de çok amaçlı sembollerle karşımıza çıkan yılan-ejder motifi, Selçuklular'la Anadolu'ya girmiştir. Selçuklu sanatında oldukça yaygın olan ejder, sivil ve dini yapılar da yer almıştır. Kalelerde (Konya Kalesi Ejderleri) (Örnek 14), saraylarda (Konya Alaeddin Sarayı Ejderi, Beyşehir Kubadabad Sarayı Ejderi) hanlarda, (Kayseri Sul-

Örnek 9 – Metalü'l Saade'de yer alan Esed Burcu, Paris Bibliothèque Nationale Museum.

Örnek 10 – İncir Handa insan ve arslan figürlü çörtlen

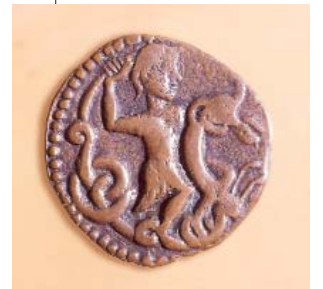
Örnek 11- Amasya Müzesinde bulunan arslan başlı çörtlen.

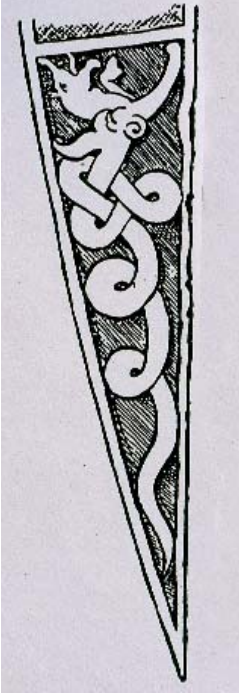
(9) Cevriye ve İbrahim Artuk, Osmanlı İmparatorluğu'nda Darphane, 111.

(10) Gündegül, Parlar, Yazı Dışı Figüratif Öğeler, 123.

Örnek 12- Fatih /Ayasluk / Bakı / H.856-(1452) / 1.25 gr./ 13mm

Örnek 13- İmadedin Ebu Bekir / Bakır / H.586- (1186) / 13.15 gr/ 29mm (Artuklu)





Örnek 14- Diyarbakır Kalesi Urfa Kapısı Ejderi

Örnek 15- Berlin Müzesinde ejderli kapı tokmağı

Örnek 16- Diyarbakır Ulu Camii Portalinde çift başlı kartalın kanat uçlarında ejder başları



tan Han'ı, Kayseri Karatayhan'ı, Burdur Susuz Han), mezar taşlarında (Ahlat Mezar Taşlarında, Afyon Mezar Taşında), camilerde (Cizre Ulu Cami kapı tokmaları) (Örnek 15), el sanatlarında (aynalar da), kümbetlerde (Emir Saltuk Kümbeti), köprülerde (Cizre Köprüsü'nde), medreselerde (Sivas Gök Medrese), 12 hayvanlı Türk-Çin Takvimi 'nde, tek veya çift olmak üzere muhtelif şekillerde, hayat ağacı ve diğer hayvanlar ile birlikte kullanılmıştır. (Örnek 16)⁽¹¹⁾ .

Ejder motifinin sembolik anlamlarına gelince, Orta Asya inanıcına göre gök kubbenin idaresi ve ahengi birbirine sarılı bir çift ejderle yürütülmekte, yıldızların senelik dönüşlerini gene bu ejderler sağlamaktadır. Gökler alemiyle ve mevsimlerle irtibatlandırılan ejder, gövdesindeki düğümüyle de ay ve güneş tutulmalarını sembolize etmektedir.⁽¹²⁾ Ayrıca bolluk ve bereket sembolü sıfatı ile de, Orta Asya ve Uzak Doğu ikonografisinde önemli rol üstlenmiştir. İslam sanat eserlerinde de yer alan serpen figürü, eski Türkçe metinlerde evren olarak isimlendirilmiş, hem su kaynaklarını hem de bulutları temsil etmiştir. Türkler ile Anadolu'ya geçen bu inanışın, sihir-büyü bozmak, nazarı kesmek gibi işlevlerinin yanısıra, hastalıklara karşı koruyucu gücüne de inanılmış, Yunanlılar'da Asklepio'nun şifa verici bastonu olarakta betimlenmiştir. Helenistik astrolojisinde sekizinci gezegen "Cauzehir" olarak da kabul edilen yılan, on iki hayvanlı Çin-Türk takviminde bir yılı temsil

eder. Çin'de, Göktürkler'de, daha sonraki Türk kavimlerinde ve Moğollar'da kullanılan, evrensel olduğunu söylediğimiz yılan-ejder betimlemesi, Çin'den Meksika'ya, Afrika'dan Orta Asya'ya kadar her kültürde, aynı inanç ve düşüncelerle kültür ve sanata yansımıştır. Orta Çağ'da ve Selçuklular'da ise hem sikkelerde hem de yapılar da, evren-hükümdar imgesinin yanısıra, koruyucu, şifa dağıtıcı sıfatlarla kullanıldığı tahmin edilmektedir.

Bütün bir Orta Çağ Dönemi'nde ön planda olan, sihir, büyü, astrolojik ve kozmik semboller ve bunlara bağlı inançlar, Selçuklu ve diğer devletlerin sanatlarında, kültürlerinde, her türlü malzeme ile kullanılmış olduğundan, Fatih gibi yenilikçi bir hükümdarın sikkesine böyle bir figürü koydurmasının yanlış olmayacağı, Anadolu'da var olan bu sanatın etkisi altında sikkesini kestirdiği tahmin edilmektedir.

Fatih'in hayvan figürlü sikkelerinden başka, yalnız yazı motifinin yer aldığı, altından, onluk sultani, akçe ve mangır gibi sikkelerine de rastlanmıştır. Bu sikkelerde figürler ve kufi yazı yerini artık yuvarlak hatlı sülüse bırakmıştır. Yapı ve Kredi Bankası Müzesi'nde teşhir edilmiş olan dört örnekle, Fatih Dönemi yazılı sikkeleri tanıtılmaya çalışılacaktır.

İlk örneğimiz, Kostantaniye darplı, 1480 tarihini taşıyan altın sikkedir. (Örnek 17) Sikkenin ön yüzünde, "Sultan Mehmed Han azze nasruhi", ibaresi ile darp yeri ve senesi verilmekte, arkasında ise "altını basan, denizde ve karada Allah'ın yardımına layık, izzet sahibi" ibaresi bulunmaktadır.

İkinci örneğimiz, onluk gümüş sikke olup, Novar'da kestirilmiş ve 1470 tarihini taşımaktadır. Onun da, ön yüzünde "Murad Han oğlu Mehmed, Allah saltanatını devamlı kılsın" ibaresi, darp yeri ve senesi verilmekte, arka yüzünde ise "İki Karanın sultanı ve iki denizin hakanı, Sultan oğlu

Sultan" ibaresi bulunmaktadır. (Örnek 18) Üçüncü örneğimiz, Üsküp darplı, 1475 tarihli akçedir. (Örnek 19) Ön yüzünde "Murad Han'ın oğlu Sultan

(11) Gönül Öney, Anadolu Selçuklu Sanatı'nda Ejder Figürleri, Belleten, 1. - Gündegül Parlar, Selçuklu ve Beylikler Geçme Motifi, Türkler, 921

(12) Gönül, Öney, a.g.m. 191.

Örnek 17- Fatih'in Altın Sikkesi / Kostantaniye / H.885 (1480) / 3.52 gr / 20mm

Örnek 18- Fatih'in Onluk Gümüş Sikkesi / Novar / H.875 (1479) / 9.36 gr / 23mm





Mehmed" arkasında ise, "Allah aziz yardımları ile onu aziz kılsın" ibaresi ile basım senesi ve darp yeri bulunmaktadır.

Dördüncü örneğimiz, Konya darplı, tarihsiz mangırdır. (Örnek 20) Bu sikkenin de ön yüzde "Murad Han oğlu Mehmed, Allah onu aziz yardımları ile galip kılsın", arkasında ise darp yeri ile "mülkü devamlı olsun" ibaresi bulunmaktadır. (Yazılar Yapı ve Kredi Bankası Müzesi'nce okunup yayınlanmıştır).

Fatih'in kestirtmiş olduğu yazılı ve hayvan figürlü sikkelerinin incelenmesi sonucunda, bu dönemin sikkelerinde, yazı motifinin öne çıktığını, sikkelerde artık 12. ve 13. yüzyıllara damgasını vuran inaçlardan kaynaklanan motiflerin ve astrolojik konuların yer almadığını, tasarımların yazı kullanımına yöneldiği görülür. Bu dönem süsleme sanatlarında da yazı ön plandadır. Çünkü, 15. yüzyılda, yazının en büyük ustalarından Şeyh Hamdullah ekolü başlamış, yazı bütün haşmetiyle yazmalarda yerini almıştır. İslam aleminde yazı merkezi olarak bilinen Bağdat önemini kaybetmiş, İstanbul yazının merkezi haline gelmiştir. Fatih özellikle de el yazması mushaflar yazdırtmış, Topkapı Sarayı'nda bir nakkaşhane kurdurtmuş, sernakkaş olarak da Özbek asıllı Baba Nakkaşı getirtmiştir. Ehl-i Hiref olarak adlandırılan bu saray sanatkarları topluluğu, her türlü sanatsal çalışmalarını hem desenleri çizerek hem de tatbik ederek yapmışlardır. Mimari yapılara imzalarını koyan bu sanatkarlar her nedense sikkelere imzalarını koymamışlardır. Ancak sikkelerin tasarımlarının da dönemin sanatçıları tarafından, yani saray nakkaşlarınca hazırlandığı bilinmektedir. Dolayısıyla da yazı, her alanda olduğu gibi sikkelerde de tanım maksadı ile değil, sanatsal maksadla tasarlanarak kestirilmiştir. Yıllardır sikkeler üzerinde yapmış olduğumuz incelemelerden sikkelerin, ait oldukları ülkenin, sanatı, kültürü ve inançları ile paralel olarak aynı çizgiye sahip oldukları tesbit edilmiştir.



Örnek 19- Fatihin Akçesi / Üs-küp/ H.880 (1473)/ 0.72 gr/ 10 mm

Örnek 20- Fatihin Mangır / Konya / Tarihsiz / 1.30gr / 14mm

KAYNAKÇA

- AKDAĞ, Mustafa,- Osmanlı İmparatorluğu Kuruluş ve İnkişafı Devrinde Türkiyenin İktisadi Vaiyeti, Türk Tarih Kurumu, Belleten , sayı 51, Ankara,
- AND, Metin, Minyatürlerde Osmanlı – İslam Mitologyası, Akbank Yayınları, İstanbul, 1998
- ARTUK, İbrahim-Cevriye, Fatih'n Sikke ve Madalyonları, İstanbul Belediyesi, 1946
- Osmanlı İmparatorluğu Zamanındaki Darphanelere Genel Bir Bakış, İTÜ, İstanbul, 1981
- İstanbul Arkeoloji Müzeleri Teşhirdeki İslami Sikkeler Kataloğu, Cilt, I- II, İstanbul, 1974
- Sikke, İslam Ansiklopedisi, Cilt 10, İstanbul, 1966
- DANIŞMAN, Zuhuri, Osmanlı İmparatorluğu Tarihi, Cilt III., İstanbul, 1956
- DÖLEN, Emre, Darphane, İstanbul Ansiklopedisi, Cilt 2, İstanbul, 1994
- İNALCIK, Halil, Osmanlı Tarihine Toplu Bir Bakış, Osmanlı, Yeni Türkiye Yayınları, CiltI, Ankara, 1999
- KÜRKMAN, Garo, Osmanlıda Ölçü ve Tartılar, Türk ve İslam Eserleri Müzesi, İstanbul, 1991
- MAHİR, Banu, Osmanlı Saz Usulü Resimlerinde Ejder İkonografyası, Ankara, 1993
- MURPHEY, Rhoades, Fatih Sultan Mehmet Döneminde Osmanlı İç ve Dış Siyaseti, Osmanlı, Yeni Türkiye Yayınları, Cilt IAnkara, 1999
- KÖKER, A.Hulusi, Gevher Nesibe Şifahanesindeki Türk Tıp Amblemi Yılanlar ve Sağlık Kayseri, 1991
- ÖGEL, Semra, Anadolu'nun Selçuklu Çehresi, Akbank Yayınları, İstanbul, 1994
- ÖNEY, gönül, Anadolu Selçuklu Sanatında Ejder Figürleri, Belleten, Ankara, 1969
- PARLAR, Gündegül, Anadolu Selçuklu Sikkelerinde Yazı Dışı Figüratif Ögeler, T.C.Kültür Bakanlığı, Ankara, 2001
- Fatih Sultan Mehmed'in Hayvan Figürlü İki Sikkesi, Osmanlı, Yeni Türkiye Yayınları, Cilt II, Ankara, 1999
- Anadolu Selçuklu ve Beylikler Dönemi Sikkelerinde Görülen Geçme Motifleri, Türkler, Yeni Türkiye Yayınları, Cilt 7, Ankara 2002
- Şahmaran'ın Mitolojisi, Tarsus Sempozyumu Bildirisi, Tarsus Belediyesi Yayını, Tarsus, 1998
- Artuklu Sikkelerinde Figüratif Ögeler, Dünü ve Bugünüyle Harput Sempozyumu, Diyanet Vakfı Yayını, Cilt I.Elazığ,
- PAMUK, Şevket, Ak Akçe Moğol ve İlhanlı Sikkeli, Yapı Kredi Bankası Yayını, İstanbul, 1992
- SAHİLLİOĞLU, Halil, Darphane, İslam Ansiklopedisi, Cilt 8, İstanbul, 1993
- Akçe, İslam Ansiklopedisi, Cilt 2, İstanbul, 1989
- ÜLKÜ, Candan, Ejderhanın Motif Olarak Gelişimi ve Osmanlı Sanatında Kullanımı, İstanbul Üniversitesi Sosyal Bilimler adına yapılan tez, İstanbul, 1995
- ŞENTÜRK, Şennur- Brian Johnson, Saltanatın İki Yüzü, Yapı Kredi Bankası Yayını, İstanbul, 1994