



OSMANLI İMPARATORLUĞU  
GEÇ DÖNEM AĞAÇ İŞLERİNİN  
EYÜPSULTAN'DAN  
SEÇKİN ÖRNEKLERİ



Prof. Dr. H. Örcün BARIŞTA



*1942 Adana'da doğdu. Liseyi Ankara T.E.D.'de bitirdi. Ankara Üniversitesi Dil Tarih Coğrafya Sanat Tarihi bölümünde lisans Yüksek lisans ve doktora öğrenimini tamamladı. 1988'de Sanat Tarihi profesörü oldu. 1992-1999 yıllarında Gazi Üniversitesi Mesleki Yaygın Eğitim Fakültesi Dekanı olarak görev yaptı. Ulusal ve uluslararası birçok toplantıya katılan ve yayınlanmış eserleri de bulunan Barışta, 1997-2000 yılları arasında Ankara Kültür ve Tabiat Varlıklarını Koruma Kurulu Başkanlığı'nı yürüttü. Halen Gazi Üniversitesi Fen Edebiyat Fakültesi Arkeoloji ve Sanat Tarihi Bölümünde görevine devam etmektedir.*

Fatih Sultan Mehmed'in İstanbul'u fethi ile başlayan Osmanlı İmparatorluğu Dönemi'nde çeşitli gereçler kullanılarak uygulanan sanat dallarından biri de ya mimariyle bağlantılı olarak ya da taşınabilir nitelikte kültür varlıkları yapılmış olan ağaç işleridir. Başta İstanbul olmak üzere İmparatorluğun çeşitli yerlerine dağılmış, farklı zaman dilimlerine ait pek çok ağaç işi örneği bulunmaktadır. Bunlar arasında Türk sanatında özellikle türbeleri ve hazirelerinde yer alan mezar taşları bağlamında taş işçiliği dışında çömlükleriyle ünlü Eyüpsultan'ın ağaç işleri alanında da seçkin örnekleri vardır. 550 yıllık bir geçmişin ürünleri Klasik Dönem ve Klasik Dönem sonrası Batlaşma Dönemi olarak da isimlendirilen geç dönem olarak iki ana başlık altında toplanmaktadır.

Burada amacımız Fatih Sultan Mehmed'in inşa ettirdiği Eyüpsultan Camisi ile başlayan ve Sultan Reşat Türbesi'ne kadar her hükümdar döneminde çeşitli armağanlar sunulan ve Cumhuriyet Dönemi'nde bu armağanlar zincirine Eyüpsultan Belediyesince yayımlanan Eyüpsultan Dizisiyle bir yeni eklenen Eyüpsultan'ın kültür varlıklarının bir gurubuna eğilerek ağaç işlerini tanıtmak ve bu yolla İstanbul'un fethinin 550.yıldönümü çerçevesinde Osmanlı İmparatorluğu Geç Dönemi'nin buradaki cami ve türbelerinde bulunan kapı kanatları, pencere kapakları, dolap kapakları, minberler, vaaz kürsüleri, rahleler, mahfil korkulukları, sanduka parmaklıkları ,çarpma kapı ve hece tahtası v.b. örneklerin bir gurubunu belgelemektir.

Bilindiği gibi Eyüpsultan'da Fatih'in yaptığı camiden günümüze ağaç işi örneği ulaşmamıştır. Klasik Dönemden ulaşan belli başlı parçalar Mimar Sinan'ın 1577 de inşa ettiği Zal Mahmut Paşa Camisinin pencere kapakları, kapı kanatları, vaiz kürsüsü ile Zal Mahmut Paşa, Sokollu, Siyavuş, Ferhat Paşa vb. gibi türbelerin pencere kapakları, kapı kanatları ile Mimar Dalgıç Ahmet Paşa'nın yapmış olduğu ve 1623 yılında Nakkaş Hasan Paşa'nın gömüldüğü türbesinin kapı kanatlarıdır. Bu parçalardan pencere ve kapı kanatları hem tablalarında uygulanan künde kari ve oyma tekniği yanı sıra seren ve kayıtlarında gözlenen kaplama tekniği ile hem de ya sonsuza açılan yıldız motiflerinden gelişen ya da değişik yönlerde oturtul-



Resim 1; Eyüpsultan Türbesi'ndeki kapı.

(1) Erman, Güven. Eyüpsultan Türbesi'ne Vakfedilen Eserler, II. Eyüpsultan Sempozyumu Tebliğler, 1998, s.313.

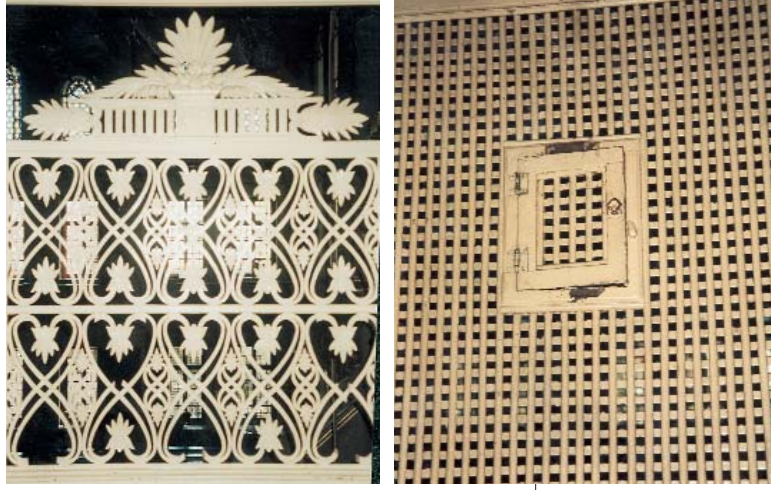
Resim 2; Eyüpsultan Camisinin hünkar mahfili kapısından ayrıntı.



muş dikdörtgenlerden gelişen kompozisyonlarıyla dikkat çekmekte ve Klasik Dönemin özellikleriyle bir gurubun ilgi çeken parçalarını oluşturmaktadır. Sonradan kahverengi yağlı boya ile boyanmış parmakçalığı delik işi, gövdesini oluşturan bazı tablaları künde kari uygulanmış sonsuza açılan yıldız motifinden gelişen kompozisyonlarla bezenmiş Zal Mahmut Paşa Cami vaaz kürsüsü ise 16. yüzyıl vaaz kürsüleri arasında bir boşluğu doldurmaktadır. Benzer bir olgu Eyüpsultan Türbesi'nin Fatih Dönemi'nden kalmış olduğu ileri sürülen<sup>(1)</sup> yapının çıkışında yer alan bir çift kapı kanadı için söz konusudur. Bir kanadı 227 cm.yüksekliğinde, 68 cm.genişliğinde ve 4 cm. kalınlığındaki bu kapı kanatları dikdörtgen biçimli üçer tabladan oluşmaktadır. Bu tablalar seren ve kayıtların arasına üstte ve altta yatay ortada ise dikey oturtulmuştur. Üst tablalar yalın ağaç-

Resim 3; Eyüp Sultan Camisinin hünkarmahfili şebekelerinden ayrıntı.

Resim 4; Eyüpsultan Camisinin mahfili şebekelerinden ayrıntı.



tan yonulmuş, orta ve alt tablalarda ise sedef kakma ve künde-kari tekniği uygulanmıştır. Orta ve alt tablalar sonsuza açılan yıldız motifinden gelişen geometrik bezemeli kompozisyonlarla süslenmiştir. Bu kanatların sonradan bazı sedef kakmaların dökülen üniteleri üzerinde beliren keski izleri yanısıra kündelerin çevresinde görülen tırnaklar kanatların ya I. Ahmet Dönemin'de gerçekleştirilen onarımlar sırasında yapıldığını ya da onarım geçirdiğini akla getirmektedir. Gerek kapı kanatlarını süslemelerde seçilen kompozisyonlar gerek kanatların bazı ünitelerinde dökülen sedeflerin altında gözlenen zemini yer yer keski ile taranmış kündeler Sultanahmet Camisinin kapı ve pencerelerini çağrıştırmakta ve bu kanatların büyük bir olasılıkla I. Ahmet Dönemi işliklerinde yapıldığını, ya türbede yapılan onarımlar sırasında buraya takılmış olduğu ya da Eyüpsultan Türbesine bitişik 1623 tarihli Mustafa Ağa

şöyle tanıtılabilir.

Birinci yapı 1800 yılında III. Selim tarafından yeniden yapılandırılmış Eyüpsultan Camisidir. Yapının ana giriş kapısı ve hünkar mahfili giriş kapı kanatları ile hünkar mahfili şebekeleri geç dönemin estetik yaklaşımlarını yansıtmaktadır. Klasik Dönem kapı kanatlarından çok yalın ifadedi üçer tabla ile oluşturulmuş, kaplama tekniği uygulanmış, yüksekliği 345 cm., genişliği 109.5 cm., kalınlığı 6.3 cm. olan giriş kapısı ile yüksekliği 275 cm., genişliği 80 cm., kalınlığı 5.8 cm. olan hünkar mahfili giriş kapılarının üst ve alt tablaları yatay orta tablaları dikey oturtulmuş madalyonlarla bezenmiştir. İki yüzlü kapıların oldukça sade tasarlanmış ön yüzlerinde en gösterişli üniteleri giriş kapısında boyutları 22 cm. çapına ulaşan metalden yapılmış kapı kulplarıdır. İstanbul Selimiye Camisinin giriş kapısının metal kulplarını çağrıştıran bu kulplarda değişik istiflerle yazılmış "La ilahi illallah Muhammaeden Resullullah" ve "Ya Fettah" yazıları okunmaktadır.

Sebili<sup>(2)</sup> mimar sedefkar Mehmet Ağa tarafından yapılırken<sup>(3)</sup> buraya yerleştirilmiş olduğunu düşündürmekte ve her durumda da değer arz etmektedir.

18,19 ve 20.yüzyıl ilk çeyreği başka deyişle Osmanlı imparatorluğunun geç dönemi örneklerine gelince bu dönemin seçkin örnekleri yapı bazında ele alınarak kısaca

(2) İzzet, Kumbaracılar, İstanbul Sebilleri, İstanbul, 1938, s.20.

(3) Erman, Güven., Eyyüp Sultan Türbesi'nin Hat Sanatı Açısından Değerlendirilmesi, Tarihi Kültürü ve Sanatıyla Eyüpsultan Sempozyumu Tebliğler, IV, Eyüpsultan Belediyesi, 2000, s.311.



Resim 5; Eyüpsultan Türbesi'nden Abdülhamid'in yaptığı ileri sürülen çarpma kapı.

Resim 6; Eyüpsultan Türbesinden Abdülhamid armalı dolap kapağından ayrıntı.

Caminin güney batı köşesinde yer alan hünkar mahfili ni ağaçtan yapılmış bir çerçeve içine oturtulmuş beyaza boyanmış üç pano

kuşatılmıştır. Bir tarafta 231 cm. genişliğinde 190 cm.yükseklüğünde bir pano; bir tarafta 190 cm. yüksekliğinde 161 cm. genişliğinde ve 190 cm. yüksekliğinde 153 cm. genişliğinde iki panodan oluşan bu şebekeler 25.5 cm. genişliğinde bir geçişle birbirine bağlanmaktadır. Barok uslüplü bu şebekeler bitkisel bezemeli süslemeleri ve her panoyu taşıyan, kıvrımlı kengel yapraklarıyla Klasik Dönem bitkisel bezemelerinden farklı biçimleriyle önem arz etmektedir. Bu şebekenin hemen yanında yer alan Zeynep Sultan Camisinin şebekelerini anımsatan kadınlar mahfilinin kafes biçimindeki şebekesi ise hem işçiliği hem biçimi hem de harime açılan pencereleriyle yeni bir düzenlemeye işaret etmektedir.

İkinci yapı caminin yanındaki Eyü Sultan Türbesi'dir. Burada I.Apđülhamid'in bronzdan yaptırmış olduğu kapının önünde yer alan II.Apđülhamid'in kendi yaparak vakfettiği (Türbeler Müzesi Env.N.172)<sup>(4)</sup> parmaklık biçiminde tasarlanmış bir çarpma kapı bulunmaktadır. Tek kanadı 109 cm.yükseklüğünde ,63 cm. genişliğinde olan köşelerde ve ortada 8 cm. yüksekliğinde yarım palmetlerle taçlanmış kanatlar iki seren arasına üç kayıtlı tuturulan dört çubuktan oluşmaktadır. Dikdörtgen biçimli kanatların yüzeyi yan yana yapıştırılmış pul sedeflerle bir tür mozaik tekniği ile bezenmiştir. Çu-

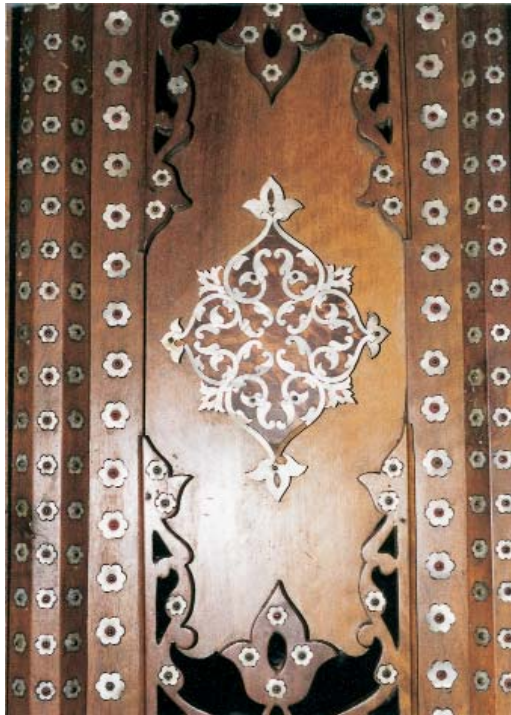


Resim 7; Mihrişah Sultan'ın sandukasını kuşatan parmaklık-ğından ayrıntı.

bukların bezemesi diğerlerinden farklıdır. Çubukların ortasında bırakılan boşlukla optik değerlerde sağlanan hareket çitf çubuk kullanılmış olduğu etkisini uyandırmaktadır.

Bu çarpma kapının iki tarafında karşılıklı iki dolap vardır. Bu dolapların 44 cm. X 46 cm. boyutlarındaki kapakları bir tür bezemeli kaplama tekniği-sıvama (markiteri)uygulanmış farklı renkli ağaç kullanarak tasarlanmış II.Apđülhamid'in armasıyla bezelidir.

Üçüncü yapı III.Mustafa'nın başkadını



Resim 8-9; Perestü Sultan'ın sandukasını kuşatan parmaklık-ğın ayrıntılar.



Resim 10; Şah Sultan Türbesi'nden bir pencere kapağı.

Resim 11; Mehmet Paşa'nın hece tahtası.



(5) Mehmet Nermi, Haskan., Eyüpsultan Tarihi, Eyüpsultan Belediyesi, 1996, s.18.

(6) Hakkı, Önkal., Osmanlı Hanedan Türbeleri, Kültür Bakanlığı Yayınları/1404, 1992, s.240.

(7) Önkal., A.g.e., s.244.

Resim 12-13; Kaptan Paşa Camisinin kubbesinden kitabe ve süslemeler.



Mihrişah Sultan'ın Arif Ağa'nın başmimarlığı sırasında 1208 (1793) yılında inşa edilen dolap kapakları, kapı kanatlarındaki yalın ifadeli süslemeleri ve yeni biçimleri ile dikkat çeken, Mihrişah Sultan imaretiyle birlikte yapılan,<sup>(5)</sup> Mihrişah Sultan Türbesi'dir. Bu türbede dört sanduka parmaklığı yer almaktadır. Bunlardan üçü sedef mozaik biri ise sedef kakma yanı sıra bir tür yüzey üstü kapama ya da yüzey üstü tutturma kapsamında ele alınabilecek ve boncuk tutturma olarak isimlendirilebilecek bir uygulama ile bezenmiştir. İstanbul Yahya Efendi Türbesi'ndeki parmaklıkları çağrıştıran Perestü Sultan sandukasının parmaklığı rozet çiçeği biçiminde sedeflerin renkli boncuklarla yüzeye tutturulmasıyla bezenmiş tekniğiyle günümüze değin kaydedilmemiş bir örnek olması açısından büyük değer taşımaktadır. Sedef pullarla mozaik tekniği ile bezenmiş,



üç örnek: Dikdörtgen biçimli bir kaideye dikdörtgen çubuklar dikey yönde sıralanarak ve en üstte bunlar dikdörtgen bir çerçeve içine oturtularak oluşturulan bir parmaklıktan meydana getirilmiştir. Bunlardan birincisi 172 cm. genişliğinde, 302 cm. uzunluğunda ve 77 cm. yüksekliğindedir ve 1220 (1805 M.) yılında ölen Mihrişah Sultan'ın<sup>(6)</sup> sandukasını çerçevelemektedir. 166 cm. genişliğinde, 302 cm. uzunluğunda 70 cm. yüksekliğinde olan ikincisi III. Mustafa'nın kızı Hatice Sultan'ın (1768-1822) sandukasını; 146 cm. genişliğinde 76 cm. yüksekliğinde üçüncüsü III. Mustafa'nın kızı Beyhan Sultan'ın (1765-1824) sandukasını kuşatmaktadır. Diğerlerinden farklı biçim ve teknikte yapılmış 1322 (1904 M.) tarihli dördüncü ise Apdülmeçid'in eşi Perestu Sultan'a aittir.<sup>(7)</sup> Konumu gereği köşeleri pahlanmış bir taç biçiminde bir kapı ile girilebilen, yirmi iki panodan bir çit gibi tasarlanmış bu parmaklığın kısa kenarı 144 cm., uzun kenarı 218 cm. dir. Köşeler dışında iki farklı boyutlu panodan oluşan bu örneğin uzun parçalarının yüksekliği 132 cm. kısa parçalarının ki ise 115 cm. dir.

Dördüncü yapı Şah Sultan Türbesi'dir. Burada Mihrişah Sultan Türbesini akla getiren kapı kanatları, pencere kapakları yanı sıra Şah Sultan'ın eşi Mustafa Paşa'nın sandukası üzerinde bir hece tahtası yer almaktadır. 74.5 cm. yüksekliğinde, 30 cm genişliğinde ve 2 cm. kalınlığında ağaç üzerine aherli kağıt kaplanarak mürekkeple yazılmış bir açıklama görülmektedir. Burada "Cennet mekan firdevsi aşıyan Şah Sultan tabe seraha hazretlerinin zevci silahtar Mehmet Paşa merhumun biraderi merhum ve magfurenileyh Mustafa Paşa ruhuna fatiha sene 1228 yevmi vefatı..."

Çarşamba", yazısı okunmaktadır. Bu açıklamadan hece tahtasının 1812 yılında ölen Mustafa Paşaya ait olduğu anlaşılmaktadır. Bu hece tahtası özgün bir örnek olması yanı sıra Anadolu'da süregelen hece tahtaları geleneginin erken tarihli bir örneği olması açısından halkbilim açısından da büyük değer taşımaktadır. Bu örnek günümüzde Bolu, Antalya, Bursa, Kastamonu v.b. gibi yörelerde mezarlar üzerine dikilmiş çeşitli boyut ve biçimlerde çeşitli bezemelerle süslenmiş hece tahtalarının 19. yüzyılda da kullanıldığını kanıtlamaktadır.

Beşinci yapı Büyük İskele, Kaptan Paşa adlarıyla da bilinen Cevri Kalfa Hacı Mahmut Ağa Camisi'dir. Bu caminin 1318 (1900 M) tarihli<sup>(8)</sup> ağaçtan tasarlanmış on bir dilimli kubbesi ile kadınlar mahfilinin tavanı ya madalyonlar ya kasetler içine oturtulmuş çeşitli çiçeklerle güllerden oluşan demet ve buketlerle süslenmiştir. Kubbe ve tavan süslemelerinden rokoko izlenimler algılanan üslubu, özgün ve kitabeli oluşu dışında bu yapı ahşap üzerine bez gerekerek gerçekleştirilmiş duvar resmi tekniğini günümüze ulaştırması açısından da önem arz etmektedir.

Benzer bir durum aynı yapıda karşımıza çıkan yüzyılın yeni beğenilerinin biçimlendirdiği 139 cm yüksekliğinde üstte duvardan 107 cm uzaklığında çevresi 168 cm. boyutlarındaki vaiz kürsüsü ve yüksekliği 550 cm. yi aşan genişliği 94 cm. boyutlarındaki minber için söz konusudur. Burada duvara bitişerek bir tür asma kat gibi tasarlanmış, çeyrek küre biçimli, yandan çıkışlı, parmakçalığı delik işi ile bezenmiş vaiz kürsüsü ile yapıya onarımdan sonra Elhac İzzet Efendi tarafından yaptırılan<sup>(9)</sup>, soğan kubbeli, yer yer delik işi uygulanmış, yan aynalığı bitkisel bezemeler, korkuluğu geometrik bezemelerle süslenmiş bir minber bulunmaktadır. Beyaz yağlı boya altın ve gümüş rengi ile



boyanmış kürsü diğer yapılarda gözlenen benzer biçimli parçalar arasında önemli bir yer tutmakta; soğan kubbeli minber ise alışlagelmiş konik külahlı minberlere tipoloji bağlamında eklenecek bir örtü sisteminin veri tabanını zenginleştirmektedir.

Altıncı yapı ise Mimar Kemalettin'in yaptığı ve kitabelerinden 1332(1913-14 M)de tamamlandığı düşünülen Sultan Reşat Türbesi'dir.<sup>(10)</sup> Türbenin ön cephesini bezeyen üç kapı bir imparatorluğun bu semtte verdiği son örneklerdendir. Buradaki tek kanatlı ve çift kanatlı, üçer tablalı, yalın ifadeli kapı kanatları milli mimari olarak isimlendirilen bir dönemin örnekleri olması açısından kayda değer.



Resim 14; Kaptan Paşa Camisinin vaiz kürsüsü.

Resim 15; Kaptan Paşa Camisinin minberinden ayrıntı.

(8) Haskan.,A.g.e.,s.37.

(9) Haskan.,A.g.e.,s.36.

(10) Önkal.,A.g.e.,s.284.

Resim 16-17; Sultan Reşat Türbesinin ön cephesi ve orta kapısından ayrıntı.

