



İSTANBUL SİLÜETİNDE BİR ŞAHİSİYET VE BİR KİMLİK OLARAK EYÜP SULTAN



Prof. Dr. Gündüz GEDİKOĞLU / Yrd. Doç. Dr. Ensar Nişancı



Salihli doğumlu. Lise ve yüksek tahsilini İstanbul'da tamamladı. Çocuk Sağlığı ve Hastalıkları konusunda yurt içi ve yurt dışında uzun yıllar araştırmalarda bulundu. İ.Ü. Tıp Fakültesinde bu bölümün kurucusu oldu. Onkoloji ve çocuk onkolojisinde ulusal ve uluslararası başarılar elde etti. Bizim Lösemili Çocuklar Vakfı'nı kurdu ve başkanlığını yaptı. 1998'de Haliç Üniversitesi'ni kurdu. Mütevelli heyet başkanlığını yürüttü. Birçok ilmi araştırmaya imza attı ve toplantılara katıldı. Birçok saygın kuruluşun üyesi olan Gedikoğlu evli ve üç çocuk babası.



1968 Bayburt doğumlu, 1993 Boğaziçi Üniversitesi İİBF mezunu, Haliç Üniversitesi İşletme Fakültesi Öğretim Üyesi

Öncelikle belirtmeliyim ki benden bir konuşma yapmam talep edildiğinde doğrusu heyecanlandım İstanbul gibi bir çok medeniyete beşiklik eden eşsiz bir dünya şehrine derinlik kazandıran onun hüviyetinin asli unsurlarından önemli bir kaçını içinde barındıran bir semte ilişkin bir şeyler söylemek gerçekten mutluluk verici. Şairlere ilham kaynağı olan bu beldeye mimari, şehircilik, Tarih, edebiyat dallarında uzman üstatların perspektiflerinden bakmak, buz güzide topluluğun arasında bulunmak ise mutluluğumu bir kat daha artırmaktadır.

Şehirlerin bir kimlik bir şahsiyet sahibi oldukları hep söylene gelmiştir. Şehirler de onların içinde yaşayan insanlar gibi canlı varlıklardır; onlar organik bir bütün teşkil ederler. Bir canlı organizma gibi doğar, yaşar, büyür ve ölürler. Şehirler onları inşa eden toplumlar gibi ruh taşırlar önce insanlar şehri inşa ederler; sonra da şehir sahip olduğu ruhla sakinlerini eğiterek onlara belirli bir kimlik verir. Bir şehri onun organik parçaları/uzuvları olan semtlerinden ayrı olarak düşünmek mümkün olmadığı gibi, bütünü göze almadan parçaları yerli yerine oturtmak, onların ne tür fonksiyon ve önemlerinin bulunduğunu anlamak da mümkün değildir.

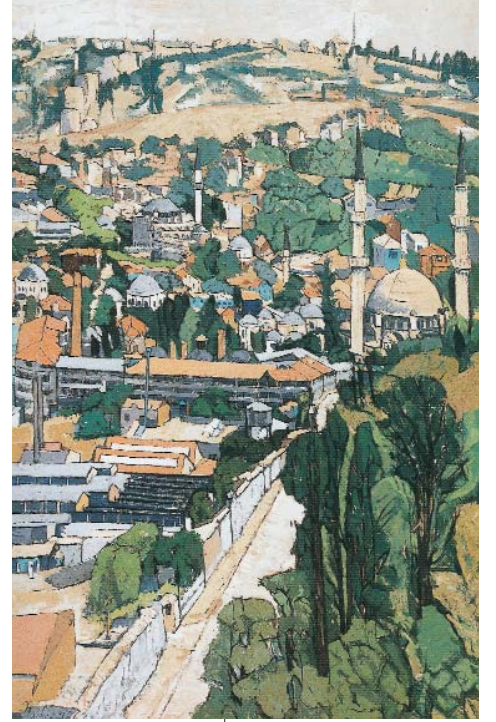
Konuşmam Dünyada benzeri olmayan Haliç denizinin kıyılarına taht kurmuş Eyüp Sultan semti üzerine olacak. Bu semtin hususiyetlerini ortaya koyabilmek için İstanbul'u dikkate almamız gerekiyor. Zira onlar etle tırnak gibi.

Mekke, Medine ve Kudüs'le birlikte Dünyanın dört kutsal şehri arasında yer almanın yanında İstanbul, coğrafyasıyla iklimiyle üç büyük imparatorluğa başşehirlik etmesiyle, kadim dünyanın en önemli iki kıtasının birleştiği bir noktada bulunmasıyla gerçekten dünyanın en eşsiz şehirlerindedir. İstanbul "en"lerin şehridir; Doğunun en batısında, Batının en doğusunda, Güneyin en kuzeyinde, Kuzeyin ise en güneyindeki gizemli bir beldedir. En çok muhasara altına alınan, Müslümanların en çok fethetmek istedikleri, Hıristiyanların en çok korumak istedikleri yerdir İstanbul. En çok tarih kokan, bağrında en çok şaheser barındıran bu şehrin hinterlandı da çok geniştir. Farklı medeniyet havzalarında gelişen eserlerden bu mekanda bulmak mümkündür. Ondakikalık bir yaya yürüyüş süresi içinde kat edebileceğiniz bir alanda Eski Mısır'ın, Bi-

zans'ın en muhteşem eserlerinden örnekler görebileceğiniz gibi; mimariyle gören herkeste hayranlık uyandıran Sultan Ahmet camii'ni, Alman çeşmesini bulabilirsiniz.

İstanbul'un "sureti" sadece böylesine güzide eserlerle güzelleşmemiş aynı zamanda sahip olduğu eşsiz coğrafi yapısıyla, topografyasıyla bu eserlere kendinden güzellik ve derinlik katmıştır. İstanbul adeta, en güzel eserlerin en güzel bir şekilde sergilendiği açık hava müzesidir. Kadim iki aşık, yeşille mavinin buluştuğu, denizle toprağın kucaklaştığı, suyla sahilin usulca öpüştüğü mekandır burası. Yine burası üç denizin kucakladığı tek şehir unvanına sahiptir. Elbette ki dünyamızın bir çok yerinde denizler de vardır nehirler de. Ama denizin nehir gibi aktığı tek belde İstanbul'dur. İstanbul'u "ırmak şehir" tasviriyle betimleyenler de vardır. İrmakların geçmişi bugünü ve geleceği vardır. Bugün bir çok şehir vardır ki dünü yoktur belki yarını da olmayacaktır. Dünü olup bugünü olmayan şehirler den de söz etmek mümkündür. Ama İstanbul ise dünü, bugünü ve yarını olan en müstesna şehirlerden biridir. İşte bu özelliklerinden olacak ki İstanbul şairin birine "**Şu şehri İstanbul ki bimisli bahadır, bir sengine yekpare acem mülkü fedadır**" değerine ise "**Çiçeği altın yaldız, suyu allı pulludur, Ay ve Güneş ezelden iki İstanbul'ludur**" dedirtecek derecede güzel, eşsiz ve ilham veren bir şehirdir.

Bugün bütün fersudeleşmişliğine rağmen yine de İstanbul, kimliği en belirgin şehirlerin başında gelmektedir. Dünyada bir çok şehir adeta birbirinin kopyasıdır; kendilerine özgün yapıları yok denecek kadar azdır. Oysa ki Osmanlı Türkünün ruh dünyasını simgesel bir dille yansıtan bu şehrin dilinden tarihçilerin, sosyologların, sanat tarihçilerinin edebiyatçıların ve mimarların anlayacağı çok şey var. Ferdin kimliğini, onun davranışları ve eserleri gösterirken milletlerin ruhunu da, kültürleri



Resim 1; Naile Akıncı S.45 Ocak 2001 İstanbul



Resim 2; Eyüp Camii (Aşırlar Boyunca İstanbul, Haluk Y. Şehsuvaroğlu, İstanbul, 1953 S.51)

ve sanat eserleri ele vermektedir. Yani soyut olan halk/millet ruhu kültür şeklinde tezahür etmekte, ete kemiğe bürünmektedir. Kültür ve sanat eserlerinden o kültürü o eseri ortaya çıkararak ruh dünyasına ve dünya algısına gidilmediği sürece o sanat eseri anlamını ifade etmiş sayılmaz. Ünlü Alman düşünür Hegel, mimariyi insan ruhunun en güzel göstergesi olarak kabul etmektedir. Çünkü der Hegel, mimarının hammaddeleri olan taş ve toprak hayat derecesi en düşük en kesif varlıklar iken, tinsel bir varlık olan ruh ise en yüksek en latif olanıdır; işte en latif kesif üzerinde kendini göstermesi ruhun simgesel dille kendini açık ifade etmesinden başka bir şey değildir. Kültür dediğimiz şey de zaten insanın kendinden dünyaya kattığı şey değil midir? Ayrıca taşın kendisi de başlı başına bir simge; Zamanın tesirinden en az etkilendiği için, ömrü çok uzundur ve bu yönüyle o ebediliği simgelemektedir. Mimarlığın bir ürünü olan şehirler de esasen böyledir; o şehri imar edenlerin ruh dünyasını yansıtmaktadır. İşte İstanbul mimarlık sanatının boy verdiği dolayısıyla ile Osmanlı Türk ruhunun da kristalleştiği bir beldedir. Bu şehri süsleyen çınar ağaçları da çok derin simgesel bir boyut içermektedir. Sarayların etrafında ve padişah kabirlerinin yanı başında çınar ağaçları dikmiş olmaları, onların dünya görüşlerinin de simgesiydi. Zira çınar ağacı sadece bir ağaç değildir, simgesel dili tam da Osmanlı'nın dünya görüşünü yansıtan bir özellik arz ediyordu. Bu ağaç en uzun ömürlü ağaçtı ve devletin ve payitahtın ebet müddetliğinin bir nişanesi olarak algılanmaktaydı.

Kısaca İstanbul da ki eserler sadece fiziksel görevi olan ve estetik duygulara hitap eden mekansal varlıklar değildir, onların simgesel değerleri vardır; Camiler ve camilere verilen özel şekiller, mezarlıklar, mezar taşlarında kullanılan motifler süs öğesi olmanın ötesinde tinsel anlamlar içermektedir. Yine mezarlıklarda kullanılan ağaçlar da simgesel iletişim amaçları taşımaktadır. Bu nedenle İstanbul üç boyutlu bir şehirdir. Dikkatinizi yoğunlaştırdığınız ölçüde bu şehrin derinliklerine gidersiniz. Bu boyutu görmediğinizde ise ger-

çek İstanbul'u tanıyamaz ve gerçek İstanbullu olamazsınız. İstanbulluk bilincinin bugünlerde bu denli düşük olması İstanbul sakinlerinin sadece %20'sinin kendini İstanbul'lu olarak tanımlaması bu şehrin üçüncü boyutunun hangi ölçüde görülebildiğine dair aslında bir ipucu verebilir. Üçüncü boyut kuşkusuz ki şehre kimlik veren, onun "siretini" teşkil eden tinsel varlık ruhtur.

Bu noktada bir aslen Fransız olmakla birlikte kendisini İstanbul'lu olarak tanımlamaktan çok hoşnut olan Piyer Lotiye kulak verelim ve bakalım bir yabancı gözünde İstanbul nasıl bir diyarmış; **"Dersaadet dıştan ve fiziksel olarak bir uygarlıklar sentezi olarak görülüyordu. Denizden ulaşılan kentte ileriye çıkmış bir yarımada üstünde bir inciler ve elmas toplar birikintisi gibi sergilendiği bir takım kubbeler, minareler, kaleler ve bacalarla nefesleri kesiyordu"**.

Şimdi diyeceğiz ki, İstanbul içerdiği bütün kültürel sanat ve mimari eserleriyle Osmanlı Türk ruhunu yansıtmaktadır. İstanbul'u anlamak ancak bu ruh dünyasına inmek ve ona nüfuz etmekle mümkündür. Sembolik dil olanca yoğunluğu ile kullanılmıştır bu belde. Fethi, bir çağın kapanıp diğerinin açılması ve İslam dünyasının Hıristiyan dünyası üzerinde egemen hale gelmesini simgeleyen bu şehirdeki bütün unsurlar da aslında simgesel bir nitelik taşımaktadır. Bu nedenle şehirdeki bütün unsurların sadece ne olduklarına değil, ne demek istediklerine de bakmak icap etmektedir.

Bütün bu en'lerin toplandığı şehrin sur dışındaki en kadim ve en önemli semti hiç kuşkusuz ki Eyüpsultan'dır. Bu semtin çok önemli hususiyetleri vardır. Daha önce de dediğim gibi şehrin kutsal bir hüviyet kazanmasında önemli bir yere sahiptir. Zira, Eyüpsultan semti Hz. Peygamberin hem vahiy katibi, hem de O'nun sancağını savaşlarda taşıyan ve hem de Hicret sonrası Hz. Peygamberin evinde uzun bir süre evinde misafir kaldığı yüce şahsiyet Eba Eyyubel Ensari'nin Türbesi bu semtin merkezi noktasında bulunmaktadır. Eyüpsultan semti bu türbenin merkezinde şekillenmeye başlamış ve zaten ismini de bu ulu şahsiyetten almıştır. Fetih öncesi dönemde Bizans'a bir nekropol görevi üstlenen bu semt, gerçek kimliğini fethin hemen akabinde başlayan imar ve şenlendirme faaliyetleriyle kazanmaya başlamıştır. Tarihten biliyoruz ki Osmanlı

Türkünün fethedilen yerleri şenlendirme politikası vardı. İşte Eyüpsultan bu politikanın en belirgin şekilde kendini gösterdiği yerdir. Fetihten hemen sonra Fethi gerçekleştiren padişah Fatih Sultan Mehmet Eyübel Ensari'nin mezarı başında bir türbe yaptırmış ve çok geçmeden İstanbul'un ilk "Selatin Camisi"ni bu türbenin yanı başında inşa ettirmiştir. Anadolu'nun çeşitli yerlerinden özellikle Bursa'dan çeşitli cemaatlere mensup insanları buraya getirerek semtin daha da canlanmasını sağlamıştır. Hatta Fatih, hocası Akşemsettin'e bu semtte oturmasını tavsiye ederek bu semte ve bu semtin gelişmesine ne denli önem verdiğini göstermektedir. Fatihten sonra da gelenek değişmemiş tahta çıkan hemen her padişah bu gözde semte çok ihtimam göstermişler. Bu belde şahsında Hz. Peygambere olan bağlılıkları ve dine verdikleri önemi ifade etmek üzere anıtsal nitelikte mimari eserler bina inşa etmişlerdir. Sadece padişahlar değil, padişah yakınları, devletin ileri gelenleri, eşraf da bu semti imar konusunda adeta birbirleriyle yarışmışlardır. Özellikle Eyüpsultan zaman içinde sadece bir cazibe merkezi olmakla kalmamış aynı zamanda İstanbul'un bir prototipi haline gelmiştir. O kadar ki bugünün Eyüpsultanı'nda Osmanlı'nın eserlerine bakarak onun sosyal, siyasal, kültürel yapısına onun dünya görüşüne ilişkin çok önemli bilgiler edinmek, Osmanlı dünyasına, onun dünya algısına nüfuz edebilmek mümkündür.

Eyüpsultan'da olup bitenler, gerçekten de bu semte bir hususiyet bir kimlik kazandırdığı kadar, Osmanlı dünyasının tanınması konusunda da özel bir yeri vardır. Dünya da çok az semtte bu kadar "işlenmiş", bu kadar büyüleyici bir yüze sahiptir. Şimdi, bu semtin yüz hatlarının belirginleşmesinde önemli yere sahip olan bazı hususiyetlere bakalım.

Eyüpsultan semti Osmanlı padişahlarının kılıç kuşandıkları semttir. Bu alanda padişahların padişahlıklarının sembolik anlamda tescillendiği bu törenlerin Eyüpsultan semtinin gelişmesinde önemli bir faktör olduğu kadar Osmanlı Türk'ünün zihniyet dünyasının yönetim anlayışının en güzel şekilde sembolleştirilmiştir.

Eyüpsultan türbesinin Kılıç Kuşanma törenlerinin gerçekleştirildiği mekan olarak seçilmesi bir yandan Hz. Eyyübel Ensari gibi islam tarihinde yüksek bir makama sahip yüce bir kişinin Allah katında yaşarken dua ve yar-

dımına ölünce ahirette şefaatine mazhar olmak hükümdarlığını onun manevi huzurunda manevi şahitliği ve belgelemek amacı taşıdığı kadara diğer yandan da yasama, yürütme ve hükmetme erkini dini duygusu ile besleyerek toplum üzerindeki saygınlığı en üst düzeyde tutabilmek amacına yönelmiştir.

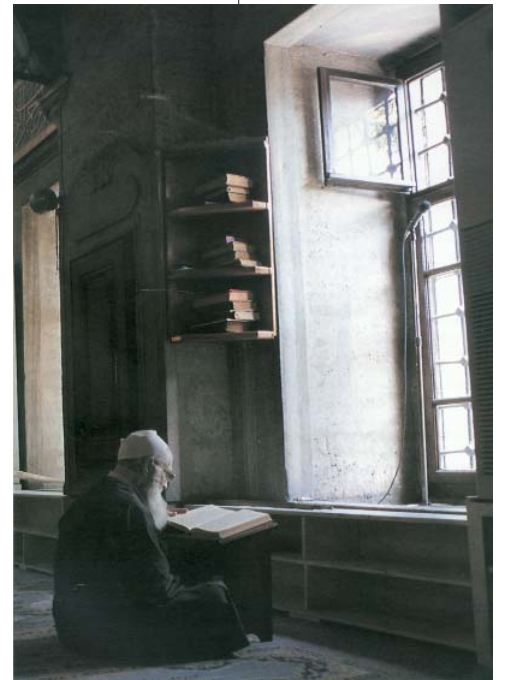
Konumuzla ilgili olarak açıklığa kavuşturulması gereken hususlardan biride neden "Taklidi seyf" yani kılıç kuşanma olduğu ve padişah hükümdarlığının vurgulandığı bu törende etkin bir obje olarak neden kılıcın seçilmiş olduğudur. Pek tabidir ki kılıç yerine yine geleneksel olarak zenginlik, asalet, makam ve üstünlük belirleyen gürz, şesper gibi silahlar takabilir tuğ alem gibi kutsal nitelik taşıyan semboller verilebilir ve törenin adı da bunlara bağlı olarak saptanabilirdi. Ya da bir şey kuşanmak yerine Batı da olduğu gibi taç giyinebilirdi. Bu soruların cevabını vermek üzere kılıcın Türk toplumunun sosyal, siyasal ve askeri tarihi içerisindeki yerine kavramsal olarak kısaca işaret incelemek gerekir.

Türklerin İslam dinini kabul etmelerinden sonra kılıcın gerek kavramsal olarak ve gerekse form olarak daha da zenginleştirildiği İslam dönemin ilk eserlerinden olan Kutatgubilik'te vezir ÖGDÜLMÜŞ, hakan KÜNTOĞDI İLİĞ'e şöyle seslenir "**Ey hükümdar, memleket ve devlet idaresi için üç şey gerekir, sağ elinde kılıç, sol elinde ikram edecek nimet, ağzında tatlı söz. Şu halde, kılıç yalın bir güç gösterisi değil; sosyal, siyasal, kültürel alanları koruyan meşru gücü temsil etmektedir**".⁽¹⁾

Kılıç alaylarının terip ve tanziminde dönemlere göre değişiklikler olduğu gibi padişahların Eyüpsultan'a geliş ve gidişlerinde de farklılıklar görülmektedir. Bazıları deniz yolu ile Eyüpsultan'a gelmişler, karayoluyla ayrılmışlar. Bazıları da kara yoluyla gelip deniz yoluyla ayrılmışlardır. Deniz ve kara yolunun birlikte kullanılması çoğunlukla yazılı metinlerde sultanülberreyn ve Hakanül Bah-

(1) Eralp,1998; 151

Resim 3; Eyüpsultan Camii'nde Kur'an tilaveti, (Alfa Magazine, İstanbul 2000 s.30)



(2) Pala, 2001, 187

(3) Ersoy, 2001, 93-94

reyn ifadesinin simgesel bir dille anlatımından başka bir şey değildir.

Sonuç olarak Taklidi seyf konusunda din için millet için felsefesini bütün bir Eyüpsultan bölgesini kutsal bir mekan haline getirerek ilan eden, Devletin ve buyurma yetkisini elinde bulunduran padişah güç ve kudretini ve hükümranlığını topluma kabul ettirerek yönetimle yönetilen arasında kurulan saygın bir bağ ve hatta daha da ötesi kutsal bir antlaşmadır.

Padişahlar kılıç kuşandıkları bu beldeyi sık sık ziyaret ederler özellikle de Cuma namazlarını burada kılmaya ihtimam gösterirlerdi.

Eyüpsultan'ın ikinci belki de daha önemli hususiyeti ise hiç kuşkusuz ki onun bir mezarlar diyarı oluşudur. Eyüpsultan Türbesi ve onun etrafında halkalanan ve düzlükten başlayarak arkadaki dış yamacı tamamen kapladıktan sonra tepenin üst noktasına uzanan geniş bir mezarlık bulunmaktadır. Türbeyi ve onu çevreleyen mezarlığı bu ölçüler ve etkinlik içinde sadece bu semtte görebiliyoruz. Osmanlı döneminde toplumun her kademesinden çok sayıda insan öldüğünde Ebu Eyyübel Ensari'ye yakın olmak istediğinden bu makdres beldeye defnedilmiş böylelikle bu mezarlık hızla büyümüştür. Ancak Eyüp Sultan'a bir özellik kazandıran bu mezarlık emsallerden çok farklı özelliklere sahiptir. Bu farklılığı belki de yine yabancı bir gözlemci en güzel şekilde ifade etmiştir. Admondo Amics, İstanbul adlı kitabında, **"İstanbul'un başka hiçbir yerinde ölüm tasvirini güzelleştiren ve korkmadan seyrettiren Müslüman sanatı bu kadar zarafetle gözler önüne serilemez. Dudaklarında hem dua, hem tebessüm uyandıran**

Resim 4; Eyüp Defterdar ve Haliç kıyılarından genel görünüş (İstanbul'un Kitabı, İstanbul Valiliği, İstanbul 1957, s 63)



hüzün ve zarafet dolu bir kabristan bir saray bir bahçe bir mabet gibidir" diyerek Eyüp Sultan mezarlığının hususiyetine işaret etmiştir.

Uygun disiplinlerle baktığımızda bir mezar taşının sanat ve edebiyat başta olmak üzere sosyoloji, felsefe, iktisat, antropoloji ve hatta tıp tarihiyle ilgili ip uçları vermesi mümkündür. Sözelimi sanat analizi yapılan bir mezar taşı geçmiş zamanlara ait şiir ve inşaa estetiği ile edebiyat tarihini doğru tespitinde yardımcı olur. Bu semtin ve İstanbul Şehrinin geçirdiği evreler, tarihi bilinmeyen olayların tanımlanması, atalarımızın kimlik ve meslek gruplarının tanımlanması aile ve şecere bilgisinin tespiti hep bu mezarlıklarda dosyalanmış bilgilerdir ve bunlar tarihin satır aralarını doldurmak için bize kaynaklık edebilmektedir.

Eyüpsultan İstanbul'umuzun birazda mezarlıklarla birlikte anılan biladî selasesinde biridir. Mezarlık kelimesindeki soğukluk ve iticilik bu semte birden bire munis bir anlama bürünür. Eyüpsultan da mezarlık bir medeniyetin ta kendisidir ve Eyüpsultan birazda mezarlık demektir. Burada hayat mezarlığın çevresinde gelişir ve mezarlık bir öteki mahalle olur. Başka hiçbir yerde Eyüpsultan da ki kadar mezarlık ile hayat iç içe değildir. Burada ölüm ile hayat, ölü ile diri öylesine yakındır ki ancak ince bir toprak tabakasıyla birbirinden ayrılır⁽²⁾

Bu mezarlara hususiyet kazandıran en önemli öğelerden biri ise mezarları süsleyen servi ağaçları seçilmiştir. Şimdi dilerseniz kısaca ona göz atalım.

Servi yaz kış yeşil duran ve kendine özgü güzel bir kokusu olan uzun bir ağaçtır. Tepe sürgünleri ile diğer ağaçların boylarını aşan ve ışığa doğru yükselen servi ağacı aşağıda geniş yukarı doğru sivri konik bir şekil göstermektedir. Bu konik gövdesi onun ışıktan daha çok yararlanmasına yardımcı olmaktadır. Alt dalları da üst dalları gibi canlılığını uzun süre koruyabilir. Böylece uzun ömürlü bir ağaç olarak mevsimlere bağımlı kalmadan yeşilliğini pul şeklindeki yaprakları ile koruyabilir.⁽³⁾

Servi ağacı kutsallık kazandırılmış bitkiler arasında oldukça önemli ve anlam yüklü bir ağaçtır. Tasavvuf içinde de önemli bir yer tutmaktadır. Servinin düzgün ve uzun oluşu Kurandaki Arapça Allah yazılışının ilk harfi olan elife benzetilmekte ve vahdeti vücudun bir

işareti olarak kabul edilmektedir.

Servi yaşam ve ölüm sembolüdür. Servi ağacının dallarının ışığa doğru yükselişi bir ideal noktaya ulama isteğini gösterir. Bilgiye yönelme ve birlik sağlamayı işaret eder. Servinin uzun ve dik şekli doğruluğu dürüstlüğü devamlı yeşil rengi dayanıklılığı ve uzun ömrü düzgün biçimi ise güzelliği simgelemektedir. Işığı seven bir ağaç olması insanlara da bilimin aydınlığına yönelme konusunda yönelme konusunda örnek olmaktadır.

Bu iki önemli karakteristiği dışında Eyüpsulta'nda bir çok tarihi eser mevcuttur. Eyüpsultan semtinde ellisekiz cami ile mescit, yirmi iki tekke, onbir medrese, otuz mektep, iki imaret, dört karakol, otuz sahilсарay, on hamam, onbir sebil, yüzyirmiyedi çeşme, yüzondört türbenin yanında Eyüpsultanda tarihte kendinden söz ettiren eşsiz mesire yerleri de bulunmaktadır; bunlarda bir kaçını burada zikretmek gerekirse, Gümüş suyu mesiresi, Ağa kırığı, Bülbül deresi, Can kuyusu mesiresi ve fulya tarlaları, lale, gül, zerrin, sümbül bahçeleri ile ünlü ve çiçek bahçeleri ortalarında havuzları bulunan, geceleri sabahlara kadar süren havuz başı sohbetlerin mekanı olan Fulya tarlası mesiresi.

Eyüpsultan semtinde bulunan tarihi eserlerin ve mekanların bir dökümünü sunmak elbette ki bu semtin kimliğine ilişkin önemli bir ipucu verebilir. Ancak burada sanat eserlerini üstüste koyup saymanın çoğu zaman yanıltıcı olabileceğini belirtmeden geçemeyeceğim. Çünkü sanat eserleri mucizevidir; eğer bir eser taklit ediliyor ise ve taklidi en az kendisi kadar değerli ile bu onun sanat eseri olmadığını gösterir. Vurgulamam gerekiyor ki İstanbul'u eşsiz yapan ona kimlik kazandıran sanat eserleriyle dolu oluşu olduğu gibi, aynı hususiyet Eyüpsultan içinde geçerlidir. Bir örnek vermek gerekirse, mimarların piri sayılan Mimar Sinan'ın ileri yaşlarında inşa ederek Eyüpsultan'ı kendisiyle taçlandığı Zal Mahmut Paşa Camii uzmanlarının ifadesinde göre Sinan'ın eserleri içinde özellikle dışyüzüne giydirilen suret ve içinde bulunduğu mekana gösterdiği uyum itibarıyla ayrı bir hususiyet göstermektedir⁽⁴⁾. Yani böylesi kimliğe sahip bir Camiyi sadece Eyüpsultan da bulabilirsiniz. Yine Eyüpsultan da şaheser niteliğinde mezar taşı süslemeleri ve hat sanatının en zirve örnekleri bulunmaktadır. Eyüpsultan Türbesi haziresinde mevcut Çelebi Mustafa Reşid

Efendi mezartaşı Rakımın mektep olmuş mezartaşı kitabelerindedir⁽⁵⁾.

Osmanlı döneminde böylesine önemli bir yere sahip olan bu semtin bugününe baktığınızda o eski güzelliğinden çok şey kaybettiğini yitirdiğini görürsünüz. Vaktiyle son derece sağlıklı bir bünyeye ve gülbüz bir bedene sahi olan Eyüp bugün obesite ve hastalığıyla malul. Taşının toprağının altın olduğunu duyan herkesin koşup üşüştüğü İstanbul'da yaşanan talandan Eyüpsultan da payını fazlasıyla almış vaziyette. Eteğini biraz daha fazla doldurmanın gayretiyle etrafına saldıran kalabalıklar belki büyük servetler edindiler, İstanbul'da önemli kazançlar elde ettiler ama İstanbul'u kaybettiler. Bu trajikomik bir durumdur. İstanbul organik bir şekilde büyümedi. Aksine bir trajedi yaşadı, hormonla şişirildi. O muhteşem tarihi eserlerin arasında sanattan, estetikten hiç nasibi olmayan birbirini hiç sevmeyen apartmanlar ve semtler boy verdi. Böylece İstanbul'un genelinde olduğu gibi Eyüpsultan'da da kansızlık kendini gösterdi. Kıyılar betonlaştırıldı, su berraklığını ve duruluğunu gök ise maviliğini yitirdi. Haliç, adeta bir atık çukuru muamelesi gördü bu denizdeki su artık deniz canlılarına hayat veren değil, onları öldüren bir nitelik kazandı.

İstanbul'umuzun ve Eyüpsultan'ın rehabilitasyona ihtiyacı vardır. Son yıllarda belediyelerde ve çeşitli sivil toplum örgütlerinin bu türden çabalarına tanık olmak yüreğimize su serpmektedir. Şu an gerçekleştiren sempozyumda bu yolda atılan önemli bir adımdır. Dileğimiz dünyanın incisi İstanbul'un ve Eyüpsultan semtinin sağlığına yeniden kavuşmasına yönelik gayretlerin artarak devam etmesidir.

Kaynakça

- Berk, Süleyman, "Eyüpsultan Sınırları İçinde Hattat Mustafa Rakıma ait Mezartaşı Kitabeleri", Eyüpsultan Sempozyumu III in içinde, Eyüp Belediyesi Kültür Yayınları,1999
- Eralp, Nejat T., "Eyüpsultan ve Osmanlı Hükümdarlarının Kılıç Kuşanma Törenleri Taklid-i Seyf" Eyüpsultan Sempozyumu II in içinde, Eyüp Belediyesi Kültür Yayınları-1998
- Ersoy, Ayla, Eyüp'deki Mezarlıklardaki Servi Ağacı Kültü, Eyüpsultan Sempozyumu V in içinde, Eyüp Belediyesi Kültür Yayınları, 2001
- Eyice, Semavi; Eyüp'de Zal Mahmud Paşa Camii", Eyüpsultan Sempozyumu V in içinde, Eyüp Belediyesi Kültür Yayınları-2001
- Pala İskender, "Eyüpsultanda Ebusuud Haziresi", Eyüpsultan Sempozyumu V in içinde, Eyüp Belediyesi Kültür Yayınları 2001

(4) Eyice, 2001,12-17
(5) Berk,1999, 247