



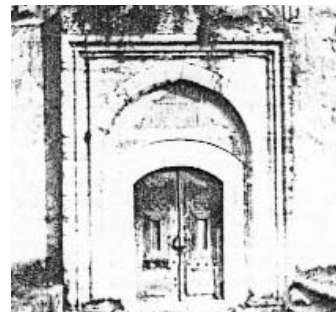
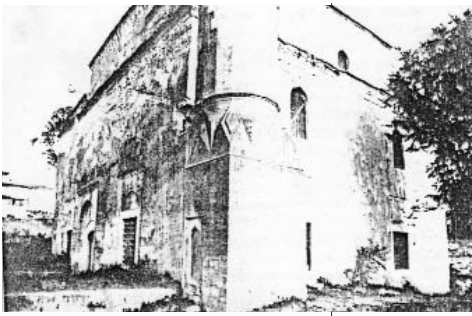
SİTTİ HATUN CAMİSİ MİHRABI ÜZERİNE DÜŞÜNCELER



Prof. Dr. R. Özden SÜSLÜ



İstanbul Üniversitesi Edebiyat Fakültesi Sanat Tarihi Bölümü'nden mezun oldu. 1970'de Paris Üniversitesi'nde "Typologie des Motifs Decoratifs de la Ceramique Ottomane D'apres les Collections des musees Parisiens" konulu teziyle doktorasını tamamladı. İstanbul Üniversitesi Edebiyat Fakültesi'nde "Tasvirlerle göre Anadolu Selçuklu Kıyafetleri" teziyle doçent; Yıldız Teknik Üniversitesi Mimarlık Fakültesi'nde "Anadolu Türk Çini ve Seramik Sanatında Kırmızı Rengi Hazırlayan Örnekler" adlı teziyle profesör oldu. Ulusal ve Uluslararası kongrelerde Londra, Paris, Aix-en-Provence Münih, Budapeşte, Varşova, Floransa, Tunus, Kahire'de verilmiş olan tebliğleri vardır. Tasvirlerle Göre Anadolu Selçuklu Kıyafetleri adlı kitabı Ankara Atatürk Kültür Merkezi tarafından 1988'de yayınlanmıştır.



Edirne'nin Sabuni mahallesinde olan cami Zülkadiroğlu Süleyman Bey'in kızı ve Fatih Sultan Mehmet'in hanımı Şah Sultan tarafından 887/1487 tarihinde yapılmıştır.

Kare mekanlı, kubbeye geçiş trompla, kubbenin çapı 13,5 m'dir. (Plan 1). 3 kubbeli, revaklı olan yapının revakları bugün mevcut değildir. Kesme taştan yapılmış olan yapının mimari öğeleri gayet ölçülüdür. Pencere etrafında silmeli çerçeveler ve söveleri düzdür. Pencere aynalarında gömme yıldız motifleri görülür. (Resim 1).

Caminin giriş kapısı basık yuvarlak kemerli (Resim 3), üstünde yapının kitabesi ve sivri bir kemerle çevrelenmektedir. (Resim 4). Minarenin kürsü ve pabuç kısmı eskidir. Baklavalı olan pabuç kısmı kabarıktır. (Resim 2).

İnceleme konumuz olan caminin mihrabıdır. Kible duvarının ortasında, çini ve alçı bezemelidir. Dar bordürler arasında kabartmalı zencerek, mukarnas, on iki kollu yıldızlarla üç taraftan çevrelenmekte ve yer yer kırmızı renklerle bezeli olan alçılı mihrap canlı bir görünüş sergilemektedir. (Resim 5). Mihrap üstü nebatı motiflerle, kalem işi ile taçlanmış (Resim 6), köşelerde ise yer alan kum saatlerinin başlıklarında damla formunda ve firuze renginde badem motifleriyle bezeli ve yer yer kırmızı aşı boyalıdır. (Resim 7).

Mihrap aynasında kırmızı renkli konturlu birbirini kesen kabartmalı daireler yer alır. Üç santim kalınlığında firuze çinilerle sınırlanmıştır. Restorasyon esnasında kırmızı renkler dökülmüştür. (Resim 8a).

Mihrap hücrenin içi ve yan bordürler on iki kollu yıldızlarla ve ortaları kırmızı renkle bezelidir. Sekiz sıralı mukarnas ile doldurulmuş olan mihrap yaşmağı dar firuze renkli çinili bordürle sınırlanmıştır. Birinci sırada mukarnasların içinde firuze renginde altı kollu yıldız şeklinde çiniler yer alır. Bu çiniler sahte

mozaik tekniği ile yapılmıştır. Yıldız motiflerinden bir tanesi kalmış diğerlerinin çinileri dökülmüştür. Bugün Gorbon seramikleriyle yenilenmiştir. (Resim 8b). Ortası kazılmış yıldız şeklinde firuze çiniler, kırmızı aşı boyasıyla renklendirilmiştir.

Yıldız motifinin rölövesinde firuze renkli yıldızın kollarında üçgen, ortasında üç tane baklava motifi yer alır. Çini kazılmış kırmızı renk ile boyanmıştır. (Resim 9).

Türk Çini Sanatı'nda sahte mozaik tekniğinin farklı bir uygulaması burada sergilenmektedir. Sahte mozaik tekniği Selçuklu sanatında yaygın bir tekniktir. Tek renk sırlı sıralanmış olan çini levhalarda sırlı yüzeyler kazılarak desen kabartmalı veya desen kazılarak fon kabartmalı olarak tespit edilir. İstanbul Çinili Köşkte, teşhirde olan sahte mozaik örneğinde zemin kazılarak desen rölyef olarak hazırlanmıştır. (Resim 10).

Sitti Hatun Camii mihrabında da benzer uygulama izlenmektedir. Yıldız motifleri bu dönemde çeşitli tekniklerde ve farklı malzemelerle uygulanmıştır. Yugoslavya'da Üsküp şehrinde Alaca İshak Türbesi'nin (15. Yüzyıl), cephesinde, kemer dolgularında altı kollu yıldız şeklinde çiniler ve kubbe kasnağında ise birbirinin içine geçmiş altı köşeli yıldızlardan oluşan kompozisyonlar değişik örnekler sergilemektedir. Yıldız motifi burada kakma tekniğiyle uygulanmıştır.

Bursa Muradiye Camii (1426) cephesinde firuze renkli yıldız şeklinde çiniler, tuğla ile mozaik tekniği

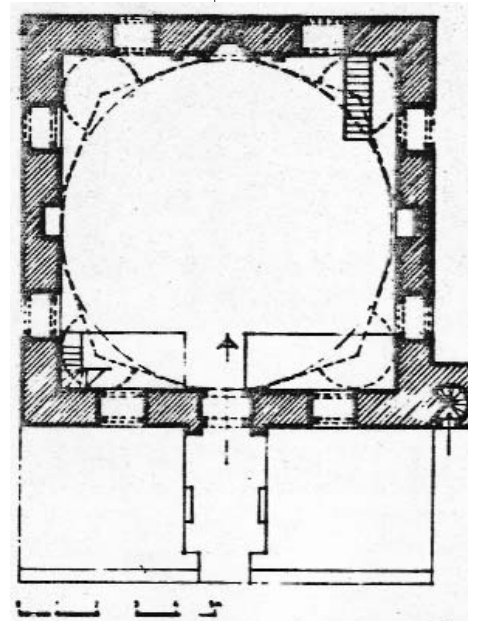
Resim 1; Sitti Hatun Camii kuzey doğu cephesi

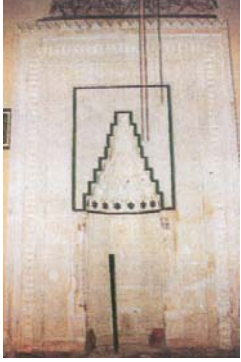
Resim 2; Sitti Hatun Camii kuzey batı cephesi

Resim 3; Sitti Hatun Camii'nin kapısı

Resim 4; Sitti Hatun Camii'nin kitabesi

Sitti Hatun Camii Planı.





Resim 5; Edirne Sitti Hatun Camii mihrabı, restorasyondan sonraki görünümü

Resim 6; Mihrap üstü, kalem işleri

Resim 7; Mihrap köşesinde kum saati



anlayışı içinde sergilenmiştir.

Bursa'da Şehzade Ahmet Türbesi'nin (1429-30), kornişinde kırmızı kiremit harçla bezeli olan rozetlerin içinde, yıldız motifleri farklı görünümündedir. Edirne Üç Şerefeli Camii'nin (1438-47), pencere alınlığının (kuzeybatı cephesi), kemeri ve çerçevesi kırmızı boyalı taşla sınırlanmış ve ortasına aynı şekilde kırmızı yıldız motifi kakılmış ve ortasında küçük yıldızlar yer alır. Yapının diğer pencere alınlıklarında zengin örnekler izlenir. Edirne'de Kasımpaşa Camii'nin (1479), cephesinde pencere alınlıklarında kırmızı boyalı yıldız motifi ise daha sade görünümündedir. Kırmızı rengin Osmanlı çini sanatında farklı malzeme üzerinde değişik tekniklerde mozaik, renkli sır ve sır altına uygulamaları kesintisiz olarak yüzyıllarca devam etmiştir.

Bursa Yeşil Camii (1421), üst kat hünkar mahfelinin yanındaki mekanın kapısının dış tarafından sivri kemerin dolgusunda mozaik çini tekniğinde yapılmış olan kompozisyonunda, palmet motifinin ortasında kırmızı renkli boyalı bir madde görülür. Bu taş üzerine boya veya sert bir kırmızı macunda olabilir. Kırmızı renk Osmanlı Çini sanatında renkli sır tekniğinde, ayrıca kontur olarak veya yüzey kaplaması olarak çok kullanılmıştır.

İstanbul Çinili Köşkte bulunan Karaman İbrahim Bey imaretinden (1432) gelen mihrapta kırmızı konturlu, küçük çiçekler, rumiler ve



hatai motifleri yer yer altın yıldız ile boyanmıştır.

Bursa Yeşil Camii'nin mihrabında, rumiler ve hatai motifleri altın ve kırmızı renkli konturlar, gelişmenin bir halkasını teşkil eder. Renkli sır tekniğinde kırmızı rengin yüzey kaplaması olarak uygulanmasında çeşitli örneklerle bir gelişme çizgisi içinde izlenmektedir.

Bozüyük Kasımpaşa Camii'nde (1528), renkli sır tekniğinde, çinilerde hatai, rozet ve yaprak motiflerinin sır üzerine kırmızı renk yüzey uygulaması olarak sergilenmektedir. Çinili Köşkte teşhirde olan küçük bir çini parça, renkli sır tekniğinde, rozet çiçeğinin ortasında kırmızı renk, sır üstüne biraz kabarık olarak uygulanmıştır.

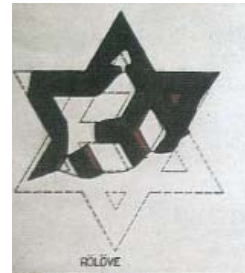
16. Yüzyılın ikinci yarısında görülen kabarık mercan kırmızısını hazırlayan ilk örneklerden olduğunu söyleyebiliriz. (Resim 11). İstanbul'da Sultan Selim Camii'nin (1539), türbesinin cephesinde, kapının iki yan tarafında renkli sır tekniğinde yapılmış çini panolarda açık kırmızı renk görülür. Sırlanmada boş bırakılmış yerlere ince astar sürülerek üzeri kırmızı renk ile boyanmıştır. Bazı yerlerde kırmızı renk dökülmüştür. Sır üzerine uygulanan kırmızı boya (Cinabre-HGS-Civa sülfürdür), Renkli sır tekniğinde kullanılan yüzey boyaması ile Cem Sultan Türbesi'nde kullanılan boyanın aynı olduğunu yapılan laboratuvar araştırmasında anlaşılmıştır. (1968 tarihinde Sevres Müzesi kimyagerlerinden Charles Kifer'in yapmış olduğu incelemedir).

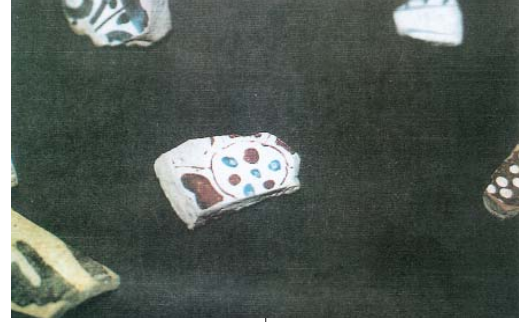
Osmanlı sanatında kırmızı rengin sır altına uygulanmasının keramikler üzerinde de devam ettiği örneklerde izlenmektedir. 1963 yılından beri Sayın Prof. O. Aslanapa'nın yürüt-

Resim 8-a; Restorasyondan önceki görünüm

Resim 8-b; Gorbon seramikleriyle restorasyon görünümü

Resim 9; Çini yıldız, rölyeve ve restorasyon





mekte olduğu İznik kazılarında ele geçen buluntular arasında çeşitli örnekler bulunmuştur.

Sır altında kırmızı renk uygulamasının erken örneği Milet Müzesi'nde teşhirde olan (14. Yüzyıla ait) erken Osmanlı kırmızı kaba hamurlu keramiktir. (Resim 12).

Victoria Albert Müzesi'nde (1557), teşhirde olan kandilde kırmızı rengin sır altında yüzey boyamasının farklı bir görünümü sergilenmektedir. Louvre Müzesi'nde teşhirde olan tabak üzerinde sır altına beyaz zemin üzerine kırmızı renkli bahar dalı ve lale motifleri ile bezeli olan tabakta 16. Yüzyıl ortalarına kadar kabarık olmayan kırmızı rengin uzantılarını görmekteyiz. (Resim 13). Aynı müzede teşhirde olan kupada 16. Yüzyıl, sade kompozisyonlar içinde kırmızı renk, kabarık mercan kırmızısı dediğimiz öncü grup içinde incelenen örneklerden biridir. (Resim 14). Paris ve Londra müzelerinde çeşitli örnekleri sergilenen 16. Yüzyıl ortasında İznik atölyelerinde üretilen kabarık olmayan kırmızı renkli keramikler ve bu keramikler İznik atölyelerinin bir grubunu teşkil etmektedir. Kabarık mercan kırmızı rengin uygulanmasını ilk olarak çiniler üzerinde Süleymaniye Camii mihrabında görülmüştür.

Kırmız rengin Sitti Hatun Camii'nin mihrabından bir gelişme çizgisi içinde farklı tekniklerle İznik atölyelerinde zirveye ulaşmış ve Mimar Sinan'ın görkemli yapılarının iç mekanları kabarık mercan kırmızılı İznik çinileri ile gelişim çizgisini tamamlayarak muhteşem bir görünümü sergilemektedir.

Sonuç olarak Sitti Hatun Camii mihrabındaki kırmızı boyalı sahte mozaik tekniğinin Osmanlı çini sanatında bugüne kadar bilinen en erken tek örnek olduğunu da söyleyebiliriz.

Yapının restorasyonu Vakıf İnşaat tarafından yapılmıştır. Uygulama, yöneticisi Yüksek

Mimar Restoratör Dr. Refik Yüksek ve Şantiye Şefi Yüksek Mimar Restoratör Mehmet Nişli tarafından yürütülmüştür. Mihrabın rölevilerinin çizimlerini yapan Y.T.Ü. Mimarlık Fakültesi Mimarlık Tarihi Ana Bilim Dalı. Doç. Dr. Nur Urfaloğlu'na teşekkürü borç bilirim.

KAYNAKLAR

- Aslanapa, Oktay, Anadolu'da Türk Çini ve Keramik Sanatı, Ankara 1965.
- Aslanapa, Oktay, Edirne'de Türk Mimarisinin Gelişmesi, Türk Tarih Kurumu yayını VII, sayı 43, Ankara, 1965, s. 223.
- Ayverdi, E.H., Osmanlı Mimarisinde Çelebi ve II. Sultan Murad Devri 1403-1451, II, İstanbul, 1972, s. 455-456, resim. 785-787-791.
- Ayverdi, E.H., Osmanlı Mimarisinde Fatih Devri 1451-1481, III, İstanbul, 1973, s. 218-221
- Badi Efendi, Riyaz-ı Belde-i Edirne, Bayezid Umumi Kütüphanesi 1039/9223 1.c.
- Erdmann, K., "Neue Arbeiten zur türkischen Keramik", V.Ars Orientalis, vol. 1963, s. 191-219.
- Kiefer, Ch, Les Ceramiques musulmanes d'Anatolie, Cahiers de la Ceramique 4, Septembre 1956, s. 15-30.
- Kiefer, Ch, Les Ceramiques siliceuses d'Anatolie et du Moyen - Orient, Bulletin de la Societe Française de Ceramique, No.29-30, Paris, 1956,s.30-31
- Meriç, R.M., Edirne'nin Tarihi ve Mimari Eserleri Hakkında, Güzel Sanatlar Akademisi Dergisi, Türk Sanatı Tarihi Enstitüsü I, İst., 1963,s. 445.
- Peremeci, O.N.,Edirne Tarihi, İstanbul, 1940,s. 65.
- Süslü, Özden, Anadolu Türk Çini ve Keramik Sanatında Kırmızı Rengin Tarihi
- Devirler İçinde Gelişimi, İstanbul, 1988.
- Süslü, Özden,Les premieres exemplaires des ceramiques ottomanes du 16 eme siecle
- ou on avait applique sous glaçure la couleur rouge, The 8th International Congress of Turkish Art, Cairo, 26th September-1th October, 1987.
- Süslü, Özden, Türk Çini Sanatında Mercan Kırmızısı ve Kırmızı Rengi Hazırlayan
- Örnekler, International Tourism Magazine, İst., Ağustos 1986, no:9.
- Yetkin, Ş., Anadolu'da Türk Çini Sanatının Gelişmesi, İstanbul, 1972.



Resim 10; İstanbul Çinili Köşk'te Selçuklu dönemi sahte mozaik örneği

Resim 11; İstanbul Çinili Köşk'te renkli sır tekniğinde çinide kırmızı renk uygulaması

Resim 12; Milet Müzesi'nde Erken Osmanlı keramiğinde sır altına kırmızı renk uygulaması

Resim 13; Paris Louvre Müzesi'nde keramikte sır altına kırmızı renk uygulaması (16.yy ortaları)

Resim 14; Paris Louvre Müzesi'nde keramikte sır altına kabarık olmayan mercan kırmızısı uygulaması (16.yy ortaları)