



KOSAVA'DAKİ TÜRK ESERLERİNDE DUVAR RESİMLERİNDEN ÖRNEKLER



Yrd. Doç. Mehmet Zeki İBRAHİMGİL



1958 Makedonya doğumlu. İlk ve orta öğrenimini Makedonya'da tamamladı. 1983'te Ankara Üniversitesi İlahiyat Fakültesi İslam Sanatları Bölümü'nden mezun oldu. 1989'da Gazi Üniversitesi Sosyal Bilimler Enstitüsü'nde "Makedonya'da Türk-İslam Mimarisi'nde Görülen Duvar Süslemelerinden Örnekler" adlı teziyle doktora derecesini aldı. 1986-1991 yılları arasında Makedonya İslam Birliği Meşihati'nde kültür müşaviri olarak çalıştı. Üsküp ve Piriştine televizyonlarında Türk Eserleri ile ilgili belgesel yayınları hazırladı. 1991-1992 yılları arasında Belçika'da L'universite Libre de Bruxelles'de "Yugoslavya'da Tarikat Yapıları" üzerine araştırma yaptı. 1991-1992 yılları arasında Ankara Üniversitesi Dil ve Tarih Coğrafya Fakültesi Sanat Tarihi Bölümü'nde misafir öğretim üyesi olarak çalıştı. 1994'ten bu yana G. Ü. Fen-Edebiyat Fakültesi Sanat Tarihi Bölümü'nde yardımcı doçent olarak çalışmakta.

Balkanlarda, Anadolu'daki duvar resim örneklerinde olduğu gibi, minyatür geleneğinden batılı resim anlayışına bir geçiş süreci görmek mümkündür. 18. yüzyılın ilk yarısında Lâle Devri'nden itibaren İstanbul'da ortaya çıkan Batılılaşma hareketi, gerek Anadolu'yu gerekse Balkanları kısa zamanda etkisi altına almıştır. Osmanlı Devletinin Avrupa ile, özellikle de Fransa ile ilişkilerinin çok yönlü artması, Avrupalı iş adamlarının ve mallarının Osmanlı dünyasına gelmesi, Batı anlayışındaki mimarî dekorasyon ve resim sanatının Osmanlı dünyasına girmesi, bu Batılı anlayışın başta İstanbul merkez olmak üzere, tüm Anadolu ve Balkanlara yayılmasına sebep olmuştur. Geçen zaman içerisinde, Klâsik Osmanlı anlayışı ve zevki değişmiş, yerini batı anlayışında yeni sanat üslûpları almıştır⁽¹⁾.

Klâsik Osmanlı Süsleme sanatına göre daha hoş ve neşeli görünen barok, rokoko, ampir v.b. Avrupa stillerinin dekoratif şekilleri, farklı biçimlerde Türk sanatında uygulanmaya başlamıştır. Bu yeni anlayış cami, tekke, türbe ve ev mimarisinde olduğu gibi sanatın bütün dallarında da görülebilmektedir. Osmanlıda 18.yüzyıldan sonra inşa edilen yeni yapılar, sanatta 'batılılaşma' hareketini temsil eder. Bu yeni anlayış, Balkanlarda daha belirgin bir şekilde ortaya çıkmaktadır. Bu dönem yapılarının süslemelerinde en büyük yenilik; duvar resimlerinin ortaya çıkışıdır. Bu dönemde inşa edilen yapıların esas çizgileri ve kuruluş amacı değişmemiş, fakat dekorasyonda barok kartuşlar, akantus yaprakları, vazolar, 'C' ve 'S' dal kıvrımları, çiçekler, natürmortlar, manzara ve gemi tasvirleri gibi batılı motifler ve kompozisyonlar egemen olmuştur. Bu duvar resmi konuları arasında en çok işlenen manzara tasvirleridir. Manzara tasvirleri, "belli bir yerin tasviri" (İstanbul, Mekke, Medine v.d.) ve "hayali yerlerin tasvirleri" olmak üzere iki türde görülmektedir.

Duvar resim sanatı, genel işleniş yöntemi bakımından bir Halk Sanatı'dır. Bu sebeple, duvar resim sanatının sadece dar bir çevreye ve millete ait olmadığı, toplumun her kesiminin bunu benimseyerek katkıda bulunduğu kanaatindeyim. Duvar resimlerinde farklı üslûp ve anlayışların olması, çalışan sanatçıların farklı kültür çevrelerinden, değişik duvar resim atölyelerinden geldiklerini göstermek-

tedir. Türk mimarî eserlerinin duvar resimlerinde Türk sanatçıların yanında gayr-müslim sanatçıların çalışması gayet normaldir. Zaten Osmanlı toplumunun yapısı da bunu gerektirir. Nitekim, Kosova'da duvar resmi bulunan Türk eserlerinde bunu görmek mümkündür.

Kosova'da, Osmanlı Dönemi yapılarından özellikle 18. ve 19. yüzyıl eserlerinde yaygın bir şekilde Batı anlayışında duvar resimlerinin kullanıldığını görüyoruz. Osmanlı Devleti'nde, Lâle Devri'nden itibaren duvar resminde İstanbul'da ortaya çıkan batılılaşma hareketi, kısa zamanda gerek Anadolu'yu gerekse Balkanları etkisi altına almıştır. Balkanlarda, barok, rokoko v.b. gibi üslûplarda yapılmış duvar resimlerinin en güzel örnekleri Kosova'daki Osmanlı Dönemi yapılarında bulunmaktadır. Kosova'da duvar resmi bulunan en önemli yapılar arasında; Priştine Fatih Sultan Mehmed Camii, Priştine Yaşar Paşa Camii; Prizren Sinan Paşa Camii, Prizren Emin Paşa Camii; Cakova Hadım Camii, Cakova Hacı Şeyh Musa Tekkesi; İpek Fatih Camii ile Gilan Çarşısı (Merkez) Camii yapılarını sayabiliriz.

Bu bildirimizde, Kosova 'da duvar resmi bulunan belli başlı örnekler ele alınmış olup; sadece genel duvar resmi hakkında belirgin bir özelliğe sahip Türk eserlerine yer verilmiştir.



(1) Rüçhan Arık, "Sanatta Batılılaşma Sürecinde Balkan Anadolu Beraberliği", **Balkanlarda Kültürel Etkileşim ve Türk Mimarisi Sempozyumu Bildirileri, 17-19 Mayıs 2000, Şumnu (Bulgaristan)**, c.1, Atatürk Kültür Merkezi Yay., Ankara, 2001, s.71-96.

Resim 1 ; Priştine Fatih Camii
Resim 2 ; Priştine Fatih Camii Kitabesi



Resim 3 ; Prishtine Fatih Camii

Çizim 1; Prishtine Fatih Camii Planı (E.H. Ayverdi)

Çizim 2; Prishtine Fatih Camii Kesiti (V. Lukoviç)

(2) Ekrem Hakkı Ayverdi, **Avrupa'da Osmanlı Mimari Eserleri**, c.III, Kitap 3, İstanbul, 2000, s.155-156.(3) Hasan Kalesi, "Oriental Culture in Yugoslav Countries from the 15th Century till the End of the 17th Century", **Ottoman Rule in Middle Europe and Balkans in the 16th and 17th Centuries**, Prague, 1978, s.359-404.

(4) Ayverdi, a.g.e., (2000), s.155-156.

(5) Raif Virmiça **Kosova'da Osmanlı Mimari Eserleri 1**, Kültür Bakanlığı Yay., Ankara, 1999, s.210-214.

Resim 4 ; Üst mahfil tavam kaleişleri

Resim 5 ;Prishtine Fatih Camii giriş kapısı

Resim 6; Prishtine Fatih Camii Kalemişli kubbe geçişi

Resim 7; Prishtine Fatih Camii son cemaat yeri kubbesi

PRİŞTİNE FATİH SULTAN MEHMED CAMİİ

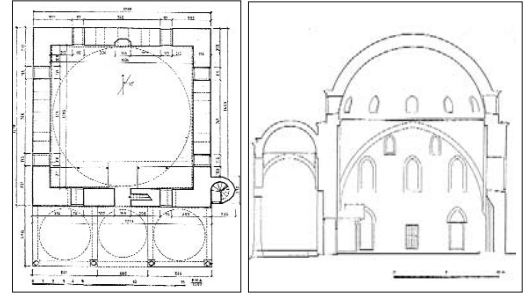
Tarihçesi: Fatih Sultan Mehmed Camii, Prishtine şehir merkezinde, Saat Kulesi'nin yanında yer almaktadır (Resim1). Fatih Sultan Mehmed tarafından hicrî 865/milâdî 1461-62'de inşa ettirilmiştir⁽²⁾.

Caminin inşa kitabesi bulunmamaktadır. Kapı kemeri üzerinde, dört satır, talik hatlı, boya ile yazılmış onarım kitabesi yer almaktadır. Hicrî 1093/milâdî 1682-83 tarihli onarım kitabesinde, yapının IV.Sultan Mehmed tarafından onarıldığı belirtilmektedir⁽³⁾ (Resim 2). Son satırda da, ebced hesabıyla, caminin inşa tarihi hicrî 865/ milâdî 1461-62 olarak verilmiştir⁽⁴⁾. Kitabenin nâzımı, Sâdi Mehmed Efendi'dir.

Kitabenin transkripsiyonu şu şekildedir:

*"Himet hey Bâr-i Hüdd eyle muammer
Tûl-i ömriyle Muhammed Sultanu
Emr-i devletleri itdi ma'mur
Camii bu Fatih Mehmed Sultanu
Mû'mine hemçu riyaz-ı cennet
Bahş-ı zevk eylememde ruhani
Gördü bu hüsn-i hayri Sa'di
Dedi 'tarih-i duhserden içtima-i zühadi'"*

Tanımı: Cami, Osmanlının Rumeli coğrafyasında inşa ettiği önemli camilerden biridir. Cami, İstanbul Fatih Camii'nden dokuz yıl önce yapılmıştır. Külliye yapısı olan cami ile birlikte hamamda bulunmaktadır.Yapının, üç kubbeli bir son cemaat yeri vardır (Resim 3). Kare planlı 17.66x17.70 m. ölçüsünde olan camii, onikigen kasağa oturan tek kubbe ile örtülüdür (Çizim 1-2). Kubbe köşelikleri pandantiftir. Minber ve mahfili ahşaptandır. Mihrabın mukarnasları alçıdan, diğer bölümleri



ise mermerdendir. Mihrap, güzel bir işçiliğe sahiptir. Caminin altı ahşap sütun üzerine oturan üst mahfili bulunmaktadır (Resim 4). Pencere kapaklarının mihrabın iki tarafında olanları, orijinaldir. Diğerleri değişmiş olmakla birlikte, yinede birkaç asırlıktır, yeni değildir. Caminin kapısı; üst tablalar oniki kollu yıldız ortasında üç köşe, orta ve alt tablalar ters konmuş mustatil şekilde yapılmıştır. Fakat, kapının üzeri yağlı boya ile badanalanmıştır (Resim 5). Caminin alçı pencerelerinden, mihrabın iki yanındakiler orijinaldir. Minarenin petek kısmı yıkılmış, 1955'te onarılmıştır⁽⁵⁾. Caminin dışı, tamamen sıvalıdır. Caminin 18. ve 19.yüzyıllarda da bazı onarımlardan geçtiği anlaşılmaktadır. Yapı, günümüzde aslı fonksiyonunu sürdürmektedir.

Süsleme Programı: Camiinin son cemaat yerinin ön cephe duvar yüzeyinde ve harimin iç duvar yüzeylerinde 18.yüzyıla ait kalem işi duvar süslemeleri bulunmaktadır. Son cemaat yerinde, giriş kapısının üstünde dikdörtgen panolar içerisinde cami tasvirleri yer almaktadır. Pencere kemer yüzeylerinde mavi zemin üzerine beyaz renkte bitkisel kompozisyonlar vardır. Pencere alınlıklarında ise, aynı mavi tonda zemin üzerine beyaz renkte hadis ve ayetler yazılıdır. Bu yazıların çoğu, geç tarihlerdeki onarımlarda büyük ölçüde deforme edilmiş ve okunamaz hâledir. Harimin iç duvar yüzeylerinin ikinci ve üçüncü sıra pencere kenarlarında, birinci sıra



pencere alınlıklarında, kubbeye geçişlerdeki pandantiflerin yüzeylerinde, kandil gezintisinde, kubbe kasnağındaki pencere kenarlarında ve kubbe göbeğinde rozet şeklinde bitkisel süsleme kompozisyonları bulunmaktadır (Resim 6-7).

PRIŞTİNE YAŞAR PAŞA CAMİSİ

Tarihçesi: Yaşar Paşa Camisi, Priştine şehir merkezinde Nazım Gaffur Caddesi üzerinde, Kosova Müzesi yanında yer almaktadır. Kitabesinden caminin hicrî 1250/milâdî 1834-35 tarihinde Yaşar Mehmed Paşa tarafından inşa ettirildiği anlaşılmaktadır⁽⁶⁾. Yaşar Mehmed Paşa, aslen Priştine'li olup 1842'de Üsküp mutasarrıfı olmuş ve 1840 yılında İstanbul'da vefat etmiştir⁽⁷⁾.

Cami kapısı üzerinde yer alan kitabe; 115x38cm. ebadındadır. Nesih hatlı kitabe, iki ayrı taşta yazılıp, yan yana konmuştur; her satırda bir beyit olmak üzere toplam altı beyittir. Caminin inşa tarihi verilmiş olmakla birlikte, ebced hesabıyla da hicrî 1250/ milâdî 1834-35'dir⁽⁸⁾.

Kitabenin transkripsiyonu şu şekildedir:

*"Priştine şehrinde şimdi cami-i ziba budur
Hem ibadet itmek için mescit-i a'la budur
Vali-i Üsküp Yaşar Paşa binasını eyleyip
Ruh-i mahdumuna bahş itdi sevab-ı menba budur
Bizi idüip emval u hayrat-ı celil tercih edüip
Eyleyüip tahdis ni'met Hakk'a hem riza budur*

*Bu cihan baki değildir bahtiyar olsa dahi
İnkilab üzere kurulmuş bi-karar dünya budur
Valideyni tül-i ömrüyle muammer olanlar
Ba'is bünyadı cami bahtiyar paşa budur
Ey Nazîfi camiin inşasına tarih-i tam
'Eyleyüip daimi ibadet mu'abbed-i ra'na budur'
sene 1250"*

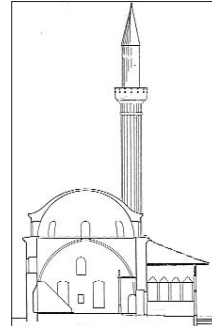
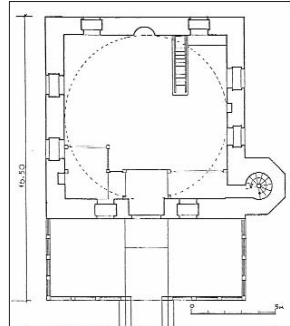
Tanımı: Yapı, kare planlı 10.50x10.50m.

ölçüsünde sekizgen kasnağa oturan tek kubbe ile örtülüdür (Çizim 3-4). Cami önündeki yolun genişlemesi sırasında son cemaat yeri yıkılmış, yerine sekiz ahşap direğe oturan bir sundurma ilave edilmiştir⁽⁹⁾. Yapının, dış duvarları kesme taş olup, kubbesi kurşun kaplıdır (Resim 8). Kubbe ve kasnak, yontu taşı kornişlidir. Son cemaat yeri, sonradan ahşaptan yapılmış olup, kare formulu çıtalı tavanı vardır (Resim 9). Girişin sağında ve solundaki sekiler orijinal yontu taşı kaplı olup, üzerinde kısmen bozulmalar mevcuttur. Tek şerefeli minare, yuvarlak kaideli olup, pabuç kısmı onikigendir. Caminin mihrabı mermerdendir ve stalaktitlidir. Minberi de mermerdendir ve aynı mihrap gibi üzeri yağlı boya ile boyalıdır. Dört ahşap direk üzerine oturan üst mahfilî ahşaptandır. Harimin güneydoğu köşesinde mermerden müezzin mahfilî yer almaktadır. Üst mahfile ve minareye çıkışı hari-



Resim 8; Priştine Yaşar Paşa Camii

- (6) Ayverdi, a.g.e., (2000), s.158-160.
(7) Nimetullah Hafız,-Mücahit Asım, "Priştine Kitabeleleri", Çevren, S.15, Priştine, 1977, s.92.
(8) Ayverdi, a.g.e., (2000), s.158-160.
(9) Vırmiça, a.g.e., (1999), s.218-222.



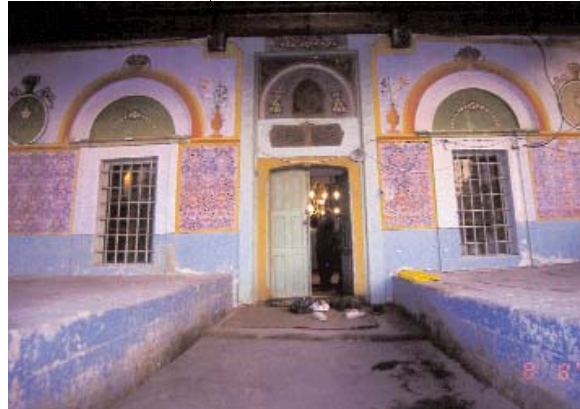
Çizim 3; Priştine Yaşar Camii Planı (İ. Zdravkoviç)

Çizim 4; Priştine Yaşar Camii Kesiti (İ. Zdravkoviç)

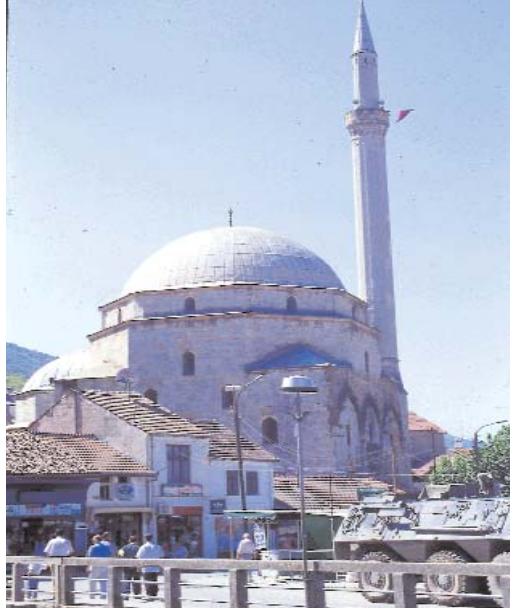
Resim 9; Priştine Yaşar Paşa Camii Giriş Cephesi

Resim 10; Priştine Yaşar Paşa Camii son cemaat yeri

Resim 10-a; Priştine Yaşar Paşa Camii Giriş Kapısı



Resim 11; Prizren Sinan Paşa Camii



- (10) Ev.K.K.757 d., 15-24 S.
 (11) Ayverdi, a.g.e., (2000), s.189-190.
 (12) Nimetullah Hafız, "Prizren'de Sinan Paşa Camii'nde Türk Sanatı", Çevren, S.16, Priştine, 1977, s.46; Nimetullah Hafız, "Prizren'de Sinan Paşa Camii", Sanat Dünyamız, S.11, İstanbul, 1977, s. 65.

min kuzeybatısından. Harimin duvarlarının tamamına, köşelerin alt kısımlarına ve kubbe eteğine kadar uzanan yarım dairevi şekilde geniş ve renkli hat, cami dekorasyonu ile çok güzel bir uyumluluk sağlamaktadır. Bundan başka camide çok sayıda asılı hat levhası bulunmaktadır. Caminin ön cephesi sonradan sıvanarak kalem işi süslemeler yapılmıştır. Yapının pencereleri taş söveli olup, üzerine sıva ile profiller yapılmıştır. Caminin yan cephelerinde ve mihrap duvarında; alt sırada iki dikdörtgen pencere, üst sırada dairevi tek pencere yer almaktadır. Ahşap pencerelerin geçme demir korkulukları orijinaldir. Camii, günümüzde aslı fonksiyonunu sürdürmektedir.

Süsleme Programı: Kitabenin üstünde büyük boyda mühr-i Süleyman, etrafında da çirkin kalem işleri bulunmaktadır. Sarı gül demetlerini oluşturan bu çiçek motiflerinin çok geç dönemlere ait olduğu anlaşılmaktadır. Portalin her iki yanında vazoda içinde çiçek motifleri, pencere aralarında ise natürmortlar

yerleştirilmiştir (Resim 10-10-a). Kubbe kasnağında yer alan pencere aralarında; birinci sıra pencere alınlıklarında ve ikinci sıra pencere kenarlarında; kubbe geçişlerindeki pandantiflerin yüzeylerinde kıvrık dal, yaprak ve gül demetlerinden oluşan çeşitli renklerde kalemişi süslemeler yer almaktadır. Kubbenin tamamını kaplayan bitkisel bir kompozisyona sahip kalemişi büyük bir rozet bulunmaktadır.

PRİZREN SİNAN PAŞA CAMİ

Tarihçesi: Sinan Paşa Camii, Prizren şehir merkezinde olup, şehri iki yakaya bölen Bistriça nehri üzerindeki Ali Bey (Taş) Köprüsünün karşısındadır. (Resim 11) Camii, Bosna ve Şam valisi Sinan Paşa tarafından hicrî 1024/ milâdî 1615'de yaptırılmıştır⁽¹⁰⁾. Yapının orijinal inşaa kitabesi bulunmamaktadır. Caminin duvar süslemelerinin yapıldığı sırada mihrabın sol tarafında bir pano içerisinde hat ile yazılmış kitabe;

"Tarih-i bina misal-i cennet sene 1024"
 yazılı bir ibare yer almaktadır. (Resim 12) Sağ taraftaki çerçeve içerisinde ise;
"Sahibü'l hayrat Sinan Paşa" yazmaktadır.

Tanımı: Kare üzeri kubbeli harim, güneyde dışarı çıkıntı yapan mihrap kısmı ile birleşmektedir. Mihrap bölümünün üstü yarım kubbe ile örtülüdür. (Resim 13) Sekizgen bir kasnak üzerine oturan merkezî kubbeye geçişte, tromplar kullanılmıştır. Kesme taştan yapılan caminin kuzey cephesi hariç diğer cephelerde beşer pencere dizisi yer almaktadır. Caminin batı duvarında yer alan minareye dıştan girilmektedir. Minaresinin yüksekliği 43.5metredir⁽¹¹⁾. Caminin yapımında Aziz Arhangel manastırının taşlarının kullanıldığı iddia edilmiş, 1939 yılında yapı yıkılmaya başlanmış, üç kubbeli, revaklı son cemaat yeri tamamen yıkılmıştır⁽¹²⁾ (Resim 10).

Camii 1972 yılında restorasyon geçirmiştir. Caminin giriş kapısının sağ tarafında yedi mermer sütun üzerine oturan müezzin mahfili vardır.

Süsleme Programı: Camii, mimari özelliklerinin yanında duvar resimleriyle de ünlüdür. Camii,

Resim 12; Prizren Sinan Paşa Camii harimi kitabesi

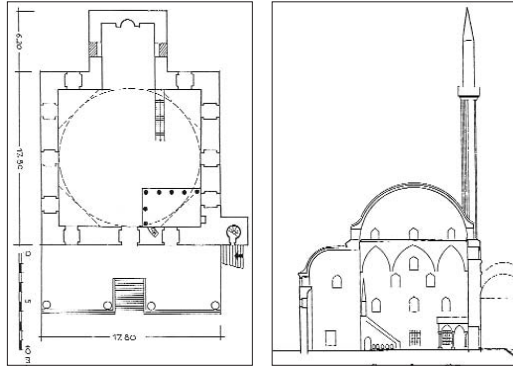
Resim 13; Prizren Sinan Paşa Camii Güney cephesi

Resim 14; Prizren Sinan Paşa Camii müezzin mahfili





hariminde yer alan duvar resimleri, açısından önemli bir yere sahiptir. Mihrabın üst kısmında dört minareli camii resmi, natürmort ile kenarlarında peyzajlar yer almaktadır (Resim 15-16). Kubbeye geçişleri sağlayan trompların iç yüzeylerinde manzara tasvirleri ve bitkisel süslemeler bulunmaktadır (Resim 17). Mihrap nişi mukarnastır. Her iki yanında sütunceler yer almaktadır. Minberi mermerdendir. Minber alınlığını çevreleyen üçgen bir bordürün ortasında vazo içinde çiçek motiflerin olduğu bir natürmort, bordürün içinde bitkisel motiflerin ağırlıkta olduğu kalemişi süslemeler yer almaktadır. Kubbede 2 m. genişliğinde Ayete'l-kürsi yazılı yazı bordürü bulunmaktadır (Resim 18). Bu yazı kuşağının ortasında kırmızı renkte dilimli bir rozet ve bunun etrafını çevreleyen bitkisel motiflerden oluşan bir bordür yer almaktadır. Kubbenin kenarında ise ince siyah renkte dal, yaprak ve çiçekler vardır. Camii vazolar, madalyonlar, C ve S kıvrımları ile barok üslûpta düzenlenmiş bir süsleme programına sahiptir (Resim 19-20). Duvar süslemelerinde 3 ayrı sıva tabakası görülmektedir. 1970'li yıllarda yapılan onarımda, caminin turuncu renginde rûmî ve hatâî motiflerinin bulunduğu orijinal sıva tabakasından bir bölüm Prizren Anıtlar ve Müzeler Kurumu'nda korunmaktadır. Caminin orijinal duvar resimlerinin 17. yüzyıl, günü-



Resim 15-16-17; Prizren Sinan Paşa Camii harimi kalemişi süslemeleri

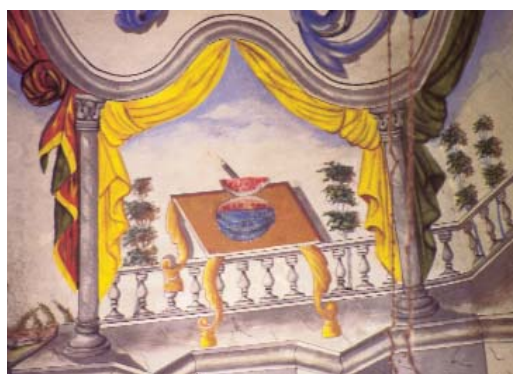
Çizim 5; Prizren Sinan Paşa Camii Planı (Nenadoviç)

Çizim 6; Prizren Sinan Paşa Camii Kesiti (Nenadoviç)

müzde mevcut süslemelerinin ise 18. yüzyıla ait olduğunu tahmin ediyoruz. Camii, bir ara "Doğu Dillerde El Yazma Eserleri Müzesi" olarak kullanılmış ve 1992 yılında tamamen ibadete açılmıştır.

PRİZREN EMİN PAŞA CAMİ

Tarihçesi: Prizren şehir merkezinde bu-



Resim 18; Prizren Sinan Paşa Camii kubbe içi

Resim 19-20; Prizren Sinan Paşa Camii harimi kalemişleri

(13) Raif Virmıça, **Prizren Camiileri**, Prizren, 1996, s.185-186.

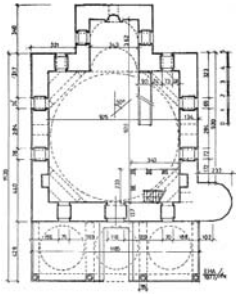
(14) Ev.K.K.158.d., 77-79.s.

Resim 21; Prizren Emin Paşa Camii

Resim 22; Prizren Emin Paşa Camii mihrabı



Çizim 7; Prizren Emin Paşa Camii Planı (E.H. Ayverdi)



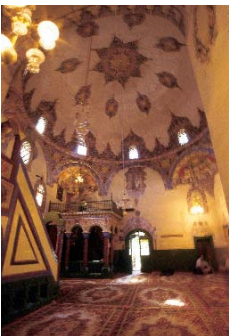
Resim 23; Prizren Emin Paşa Camii mahfili

Resim 24; Prizren Emin Paşa Camii mihrap bölümü

Resim 25; Prizren Emin Paşa Camii harimi

Resim 26; Prizren Emin Paşa Camii kubbesi

Resim 27; Prizren Emin Paşa Camii kubbe içi kalem işi



lunan Emin Paşa Camii, hicrî 1247/milâdî 1831-32 tarihinde Mehmed Emin Paşa tarafından yaptırılmıştır. (Resim 21) Mehmed Emin Paşa, Köstendil Sancağı Mutasarrıfı Mehmed Tahir Paşa'nın oğlu ve Mahmud Paşa'nın kardeşidir. Emin Paşa, Prizren Sancak Beyi görevindeyken vefat etmiştir⁽¹³⁾. Camii, medrese, mektep, han, hamam ve çeşmeden oluşan yapılar bir külliye teşkil etmektedir⁽¹⁴⁾. Camiinin giriş kapısı üzerinde, 42x52cm. ölçülerinde mermerden, sülüs yazılı inşa kitabesi yer almaktadır.

almaktadır.

Kitabenin transkripsiyonu şu şekildedir:

*"Sahib'ül hayrat ve'l hasenat Pirzerini
Tahir Paşazâde Mehmed Emin Paşa
Yesserallahü Teâlâ küllema fiddar mâ yeşâ
fi sene seb'a erba'in ve mieteyn ve elf
sene 1247"*

Tanımı: Kare, kübik planlı harim, güneyde kare, üzeri yarım kubbe örtülü mihrap çıkıntısı ile son bulmuştur (Resim 22). Harimin üzeri kubbelidir ve kubbe sekizgen bir kasnak üzerine oturmaktadır. Camiinin giriş kapısından girince, harim de, sağ tarafta dört mermer sütun üzerine oturan bir mahfil yer almaktadır (Resim 23). Mahfile ahşap bir merdivenle çıkılmaktadır. Mihrabın üzeri kalem işi bezelidir. Mihrabın üst kısımları mukarnaslı olup, en üstte de taçlar yer almaktadır (Resim 22-24-25). Minber mermerdendir ve üzeri defalarca boyanmıştır. Ayrıca, camii de kubbede asılı iki deve kuşu yumurtası da bulunmaktadır. Camiinin kuzeyindeki üç bölümlü, revaklı son cema-

at yeri 1995 yılında kapatılmıştır. Kubbeye tromplarla geçilmektedir. Kesme taş ve moloz taştan inşa edilen camii, 1855-56 yılları arasında halk tarafından onarılmıştır. Kesme taşta inşa edilen minare, çokgen gövdelidir. 1992 yılında minare tamamen, sıvayla kaplanmıştır. Camiinin doğu ve batı cephelerinde altta on pencere, daha büyük ve dikdörtgen şeklinde olurken, diğer ikinci sıradaki pencereler dokuz tanedir. Bu pencereler daha küçük ve üst kısımları oval biçimdedir. Camiinin girişinin tam karşısında, medresesi ile avluda iki basit çeşme ve son yıllarda yapılmış bir şadırvan yer almaktadır. Camii avlusunda bulunan mezar taşları arasında Mehmed Emin Paşa'nın kabri de bulunmaktadır.

Süsleme Programı: Camiinin kubbesinin ortasında yapraklarla birlikte stilize edilmiş büyük bir rozet bulunmaktadır (Resim 26). Rozetin kenarları sekiz madalyonla süslenmiştir. Madalyonların içinde "Emin Paşa Camii", "Edirne Selimiye" ve mahalli camilerden birinin olduğunu düşündüğümüz cami tasvirleri, kır bahçeleri ve natüromortlar bulunmaktadır (Resim 27). Kubbe kasnağını çevreleyen bordürde, kubbe geçişleri sağlayan trompların iç yüzeylerinde bitkisel motiflerin hakim olduğu barok tarzında süslemeler yer almaktadır. Kubbe köşeliklerinde etrafı kıvrık dallarla çevrilmiş ortasında güneşi sembolize eden bir motif yerleştirilmiştir. Kemer yüzeylerinde birbirine geçmeli olarak geometrik kompozisyonlar bulunmaktadır. Pencere kenar bordürlerinde de aynı bitkisel motifler kullanılmıştır. Mihrapta ve Camiinin pek çok yerinde kalem işi süslemeler yer almaktadır. Caminin duvar süslemelerinde cami tasviri, köprü, kale gibi manzara resimleri, perde motifi, kıvrık dal motifleri gibi bitkisel süslemeler, akantus yaprakları, kartuşlar ve vazoda gül demetlerine rastlanması, buradaki duvar resimlerinin 19 yüzyılın ilk yarısında yapılmış olabileceği fikrini vermektedir.





CAKOVA HADİM CAMİ

Tarihçesi: Hadım Camii, Cakova şehir merkezinde, eski çarşı içinde III. Sultan Murat'ın Saray görevlilerinden Hadım Süleyman Ağa Bizeban⁽¹⁵⁾ tarafından hicrî 1003/ milâdî 1594-1595⁽¹⁶⁾ tarihinde inşa ettirilmiştir. Camiinin inşa kitabesi, savaştan hasar gördüğü için okunamamıştır. Ancak, caminin son cemaat yerindeki pencere alınlıklarından birinde "Tarih-i ta'mir camii Süleyman aleyhi'l-cenneh", hicri 1260/miladi 1844-1845 tarihli hüsnü hat ile yazılmış bir kitabe bulunmaktadır. (Resim 28) Kitabeden caminin bu tarihte geniş çaplı bir onarımdan geçtiği anlaşılmaktadır.

Tanımı: Camii, Hadım Süleyman Ağa külliyesine aittir. Külliye de camii ile birlikte medrese, mektep, kütüphane, muvakkithane, han ve hamam yer almaktaydı. Günümüzde sadece mektep ve camii ayakta. Hadım Camii, Cakova'da tek kubbeli camilerin en büyüğüdür (Resim 29). Camiinin tamamı kesme taşla inşa edilmiştir. 12.40x12.40 m. ölçüsünde kare planlı olan camii, tek kubbe ile örtülüdür. Kubbe köşelikleri tromptur. Kubbe kasnağı sekizgendir. Camiinin son cemaat yeri dört mermer sütuna oturmaktadır. Üç kemer gözlü olan son cemaat yerinin iki yanı, aynalı tonoz ve ortası kubbe ile örtülmüştür. Camii, 1999 yılındaki savaşta Sırp tarafından kundaklanmış ve bu sırada minaresi şerefe kısmına kadar yıkılmış, son cemaat yeri ve iç bölümlerinde büyük hasar meydana gelmiştir. Minarenin petek ve külâh kısmı yıkılmıştır. Minare gövdesinden şerefe geçişte istalaktit kullanılmamıştır. Camiinin hasar gören ahşap kapı kanatları orijinaldir. Günümüzde ibadete kapalı olan Camii, Kosova İslâm Birliği Meşihatı tarafından kullanılmaktadır. 2001 yılındaki incelememiz esnasında, 1999 yılında savaştan hasar gören camiinin onarımı devam etmekteydi.

Süsleme Programı: Camiinin son cemaat



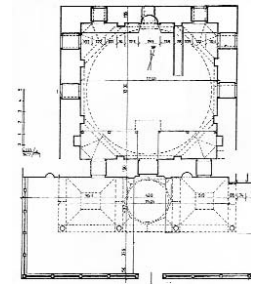
Resim 28; Cakova Hadım Camii Onarım kitabesi

Resim 29; Cakova Hadım Camii

Resim 30; Cakova Hadım Camii Son cemaat yeri kubbe içleri

Resim 31 ; Cakova Hadım Camii giriş kapısı

yerinde ve iç duvar yüzeylerinde 18.yüzyıla ait duvar süslemeleri bulunmaktadır (Resim 30). Duvar süslemelerinde bitkisel ve geometrik motiflerin yanı sıra camii tasvirleri, servi ağaçları, pencere ve kemer alınlıkları ile kandil gezintisinde Kur'an-ı Kerim'den ayetler, hadislerden bölümler ve hat sanatı örnekleri yer almaktadır. Kemer yüzeylerinde "C" ve "S" şeklinde kıvrık dal motifleri kullanılmıştır. Caminin mevcut duvar süslemelerinin 1844-45'deki onarım esnasında yapıldığı ihtimali üzerinde durmaktayız. Nitekim, mevcut sıva tabakasının altında farklı dönemlere ait duvar süslemelerinin izleri bulunmaktadır. Ancak, bu orijinal duvar süslemeleri ile ilgili daha fazla bir bilgiye sahip değiliz. Caminin kubbe kasnağını dolaşan bordürde; selvi ağaçları arasında münevveliler olarak vazo içinde çiçek motifleri ile yuvarlak pano içinde hat sanatı örnekleri yer almaktadır. Kubbe ortasında dokuz yapraklı bir motif bulunmaktadır. Pencere alınlıklarında ve kubbe köşeliklerinde panolar içerisinde, kubbe kasnağını oluşturan bordürün tamamında hadis ve ayetlerin yer aldığı hat sanatı örnekleri mevcuttur. (Resim 32) Son cemaat yerindeki pencere ve kemer alınlıklarında cami tasvirleri bulunmaktadır. Mevcut duvar süslemeleri 1972 yılında restorasyon geçirmiştir. Savaştan hasar gören bu duvar süslemeleri, yapıyı incelediğimiz sırada İtalyan uzmanları tarafından onarılmaktaydı. Ahşap olan minber çok güzel bir işçiliğe sahiptir. Minber korkuluklarında ve yan aynalıklarında "Edirnekârî" tekniğinde bitkisel süslemeler yer almaktadır. Camiinin mahfili ahşaptır. Camiinin içinde piriçten yapılmış iki orijinal şamdan ve bir saat vardır.



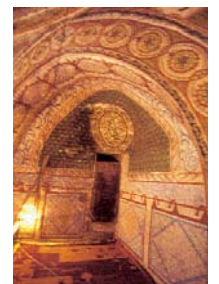
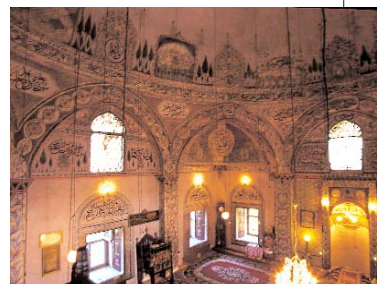
Çizim 8; Cakova Hadım Camii Planı (E.H. Ayverdi)

(15) Andrej Andrejević, *İslamska Monumentalna Umetnost XVI Veka u Jugoslaviji, Kupolne Camije*, Beograd, 1984, s.44-45; Ayverdi, a.g.e., (2000), s.313.

(16) Hasan Kaleşi-J.KKornrumhf, "Prizrenski Vilayet Prema Salnamama Prizrenskog Vilayeta za 1873 i 1874 godinu", *Jubilarni Broj 'Perparimija'*, Priština, 1967, s.100.

Resim 32; Cakova Hadım Camii Harimi

Resim 33; Cakova Hadım Camii üst mahfili





Resim 34; Cakova Hacı Şeyh Musa Tekkesi

Resim 35; Cakova Hacı Şeyh Musa Tekkesi ön cephesi

(17) Ayverdi, a.g.e., (2000), 316-317.



CAKOVA HACI ŞEYH MUSA TEKKEŞİ

Tarihçesi: Hacı Şeyh Musa Tekkesi, Cakova şehir merkezinde bulunmaktadır. Yapının inşa kitabesi günümüze ulaşmamıştır. Tekkenin ilk kurucusu Hacı Şeyh Musa'dır. Hacı Şeyh Musa, 1855-1875 yılları arasında İstanbul'da medrese eğitimini tamamlamıştır. Buna istinaden tekkenin 19.yüzyılda inşa edildiği anlaşılmaktadır. Tekke, günümüzde aslî faaliyetini devam ettirmektedir.

Tanımı: Tekke'de semahane, derviş evi ve türbe yapıları bulunmaktadır. Rifâî tarikatına ait olan tekke, geniş bir avlu içinde bulunmaktadır (Resim 34-35). Avlunun dört tarafını farklı tekke yapıları sarmıştır. Caddeye bakan tarafta, asıl tekke yapıları yer almaktadır. Tekke, büyük bir asitanedir. Yapının yola bakan yüzünde ve bahçe yüzünde dörder direğe oturan birer çıkması vardır. Tekkenin hemen girişinde, kapının solunda semahane, onun ilerisinde uzun bir türbe bulunmaktadır. Tekke avlusu içinde derviş odaları olarak kullanılan ikinci bir yapı inşa edilmiştir⁽¹⁷⁾. Semahane üst örtüsü, 12 köşeli ahşap kubbedir. Semahanenin dört tarafı maksurelerle çevrili olup, ortasında bulunan 'devran' yenisidir. Mihrap duvarının her iki yanında mahfil bulunmaktadır. Tekkenin son şeyhi Danyal Efendi'nin ölümüyle oğlu Şeyh Lütfü ve bunda ölümüyle iki oğlundan en küçük olanı şeyhliğe hazırlanmaktaydı. Tekkede her Cuma günü ve Muharrem aylarında zikir ve

devran yapılmaktadır.

S ü s l e m e Programı: Semahane duvarlarında alem, teber, topuz, şiş, bendir, kudum v.b. aslıdır. Semahanenin kubbesi içinde kalemişi süslemeler bulunmaktadır.

(Resim 36). Kubbe göbeğinde altıgen figüründen açılan altı kollu yıldız (Mühr-ü Süleyman), buradan on iki kollu yıldız doğru açılan ve bunun etrafını çevreleyen onikigen ahşap bir tavan vardır (Resim 37-38). Bu ahşap tavanı çevreleyen daire şeklindeki bir bordürün üzerinde baklava motifleri yer almaktadır. Bunun etrafını çevreleyen birbirinden ayrılmış dikdörtgen panolar vardır. Bu panoların üzerinde münevvelibeli olarak kesilmiş karpuz ve vazo içinde çiçek motifleri kullanılmıştır. Kubbe göbeğinin en dış yüzeyinde dikdörtgen panolar içerisinde "Ka'be Tasviri", "Mescid-i Nebvî", "Seyyid Sultan Türbesi" ve "Tac Mahal"ın tasvirleri bulunmaktadır (Resim 39-40-41). Minyatür tarzda olan bu tasvirlerde siyah renk yoğun olarak kullanılmıştır. Bu panoların arasında bitkisel süslemelerin oluşturduğu kompozisyonlar vardır. Bu duvar süslemelerinin mahallî sanatçılar tarafından yapıldığı ve 19. yüzyıl ürünü olduğunu tahmin ediyoruz. Tekke, kırma bir çatıyla örtülüdür. Tekkenin, alt kısımları kerpiçten, üst kısımları ahşap karkastan yapılmıştır. Ana girişteki eyvanın solundaki mekanın kubbesi bağdadi ve kalem işli olup çatlamalar meydana gelmiştir. Semahanenin mahfil katı ahşaptır. 2001 yılında yapıda incelememiz esnasında; mahfil kattan geçilen odalarda ahşap döşeme, çıtalı ve göbekli tavan, niş, dolap ve

Resim 36; Cakova Hacı Şeyh Musa Tekkesi Semahanesi kubbesi

Resim 37; Cakova Hacı Şeyh Musa Tekkesi tavanı

Resim 38; Cakova Hacı Şeyh Musa Tekkesi tavan detayı





pencereler genelde sağlam olup, iç ve dış sıvaların ise tamiri yapılmaktadır.

İPEK (PEÇ) FATİH CAMİ

Tarihçesi: Fatih (Bayraklı) Camii İpek (Peç) şehir merkezinde, çarşı içinde, Cemal Skololi Caddesinde yer almaktadır. Camii, 15.yüzyılın ikinci yarısında Fatih Sultan Mehmed tarafından inşa ettirilmiştir⁽¹⁸⁾. Fatih Camii'nin inşa kitabesi günümüze ulaşmamıştır.

Tanımı: Cami, külliye yapısıdır. Külliye de medrese, mektep, kütüphane, han ve hamam yapıları bulunmaktaydı. Günümüzde sadece cami ayakta, diğer yapılar yıkılmıştır. Fatih Camii, İpek'te kubbeli olan tek camidir (Resim 42). Kare planlı, 12x12m. ölçüsündeki yapı, sekizgen kasağa oturan tek kubbe ile örtülüdür. Kubbe köşelikleri pandantiftir. Pandantiflerin içinde bir köşe dilim çıkarılmış, dilimin altında istalaktitli bir sarkma konmuştur. Eski fotoğraflarında kapalı olan son cemaat yerinin, son onarımlarda revakları açılmış ve orijinal olan üç kubbeli son cemaat yeri ortaya çıkmıştır⁽¹⁹⁾ (Resim 43). Caminin, farklı tarihlerde yapılan onarımlarda birçok değişikliklere maruz kaldığı her hâlden açıkça görülmektedir. Örneğin, dışardan üst sıra ve kasnak pencereleri yuvarlak kemere dönüşmüş, alt sıra pencereler ise sivri kemerli kalmıştır. İçerde ise yuvarlak kemerli ve çok süslü bir mahfil ilave edilmiştir. Minare gövdesinin ortalarına kadar üç sıra tuğla bir sıra kesme taş almaşık tarz kullanılmışken yukarıya doğru devam eden bölümlerde tamamen kesme taş kullanılmıştır. Bu da minarenin gövdedeki almaşık örgüden sonra olan bölümünün daha geç dönemlerde yapılmış ona-

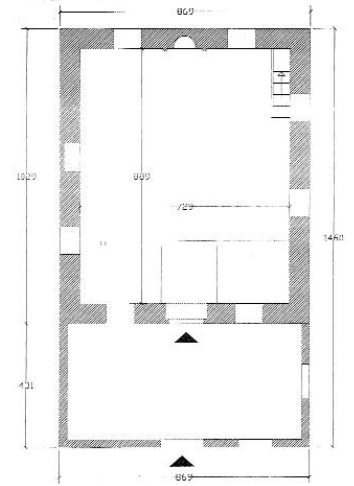
rımların ürünü olduğunu göstermektedir. Caminin zemin seviyesinde de yükselme olduğunu, restorasyonunu üstlenen İtalyan restoratörlerin açtığı sondajda, inceleme yaptığımız sırasında gördük. Sondaj sonucunda caminin zemin seviyesi ile minarenin temel seviyesinin aynı olduğu anlaşılmıştır. Camide 8 alt, 6 üst, iki yanda birer de üst pencere açıklığı bulunmaktadır. Mihrap, düz bir çerçeve içerisinde sekiz sıra mukarnaslıdır. Minber mermerdendir. Minberin aynalıkları orijinal, korkuluklarının ise daha sonra yapılmış onarımların işi olduğunu tahmin ediyoruz. Mahfile duvar içinde, minareye de mahfilden çıkılmaktadır.

Süsleme Programı: Caminin iç duvar yüzeylerinde orijinal duvar süslemeleri taklit edilerek yenileri yapılmıştır. 1999 yılında Sırp güçleri tarafından tahrip edilen caminin, duvar resimlerinin onarımını üstlenen 2002 yılında bu restorasyonu tamamlamıştır. Harimdeki iç duvar yüzeylerinde, pencere aralarında, pencere kenarlarını oluşturan bordürlerde, kandil gezintisinde, kubbe kasağında, kubbe kasağındaki pencere kenarlarında ve kub-

Resim 39-40-41; Cakova Hacı Şeyh Musa Tekkesi Semahanesi pano tasvirleri

(18) Vakıflar Genel Müdürlüğü Arşivi, 172.defter, 114.sayfa, 2. satır.

(19) 21Ayverdi, a.g.e., (2000), s.43.



Çizim 9; İpek Fatih Camii Planı (Mimar M.Barış Yağlı)

Resim 42; İpek Fatih Camii

Resim 43; İpek Fatih Camii son cemaat yeri



Resim 44; Cami harimi

Resim 45; İpek Fatih Camii kubbe köşeliklerindeki kalem işleri

Resim 46; İpek Fatih Camii üst mahfil ve kalem işleri



Resim 47; İpek Fatih Cami kubbe göbeği



benin iç yüzeyinde; bitkisel kompozisyonlardan oluşan süslemeler bulunmaktadır (Resim 44-45-46). Kubbe göbeğinde altı kollu bir rozet ve bunun etrafında oval şeklinde sekiz pano yerleştirilmiştir. (Resim 47) Bu panoların içinde siyah zemin üzerine ateş sarısı renginde güneşi sembolize eden bir motife yer verilmiştir. Genellikle kırmızı ve mavi tonların hakim olduğu bu süslemelerin 18. yüzyıla ait olduğu tahmin edilmektedir.

(20) Ev.K.K., 172.def., 124-4.S.

(21) Ayverdi, a.g.e., (2000), s.36.

GİLAN MERKEZ (ÇARŞI) CAMİ

Tarihçesi: Merkez (Çarşı) Cami, Gilan şehir merkezinde; günümüzde Ramiz Sadıku ve Abdullah Brişeva Caddesi'nin birleştiği köşede yer almaktadır. Camii, hicrî 1251 / milâdî 1834-35'te Prizrenli Mehmed Tahir Paşa'nın kızı, Şehzâde Hanım tarafından yaptırılmıştır⁽²⁰⁾.

Caminin inşa kitabesi güney cephede, minberin sol üst kısmında yer almaktadır. Kitabe mermer üzerine, beş satır ve sülüs hatlıdır. Kitabenin üzeri daha sonra sarı yaldızlı boya ile tamamen boyanmıştır. Kitabeden caminin Prizrenli Mehmed Tahir Paşa'nın kızı, Şehzâde Hanım tarafından; hicrî 1251 / milâdî 1834-35'de inşa ettirildiği anlaşılmaktadır (Resim 48).

Kitabenin transkripsiyonu şu şekildedir:

“Sahibu'l-hayrat ve'l hasenat imdetü'l-muhadderat

Errâciyetü rahmeten Hazret-i halik'ul mevcudat
Vedârında-i arazin ve's-semavat Pirzerinli Şehzâde Hanım
Binti Mehmed Tahir Paşa rahmetu'llahi teala aleyhi
Fî sene ihdâ ve hamsin ve mie'teyni ve'l-erf
Sene 1251”

Cami mihrabı üzerinde, yağlı boya ile yazılmış tamir kitabesi bulunmaktadır. Bu kitabeden de caminin hicrî 1344 / milâdî 1925-26'da tamir ettirildiği anlaşılmaktadır. Kitabe, Osmanlı Devleti'nin bölgeyi kaybetmesinden sonra, Osmanlıca yazılmış olması açısından çok önemlidir.

Kitabenin transkripsiyonu şu şekildedir:

“Sahibu'l-hayrat

Fî sene 1250 Prizrenli Şehzâde Hanım tarafından inşa edilip

Yine fî sene 1328 mâilî inhidam bir hâle gelip Sultan Mehmed Hamis

Hazretlerinin ihsan-ı ve Gilan kasaba-i ahali-i İslâmiyyesinin gayretleriyle

İnzimam ederek yeni inşasına mübâşeret olunmuş mealnız etraf-ı

Erbeası ve yuvala? Ehatım olmayarak nâ-tamam kalmış, sene 1341 hicriyyesinde

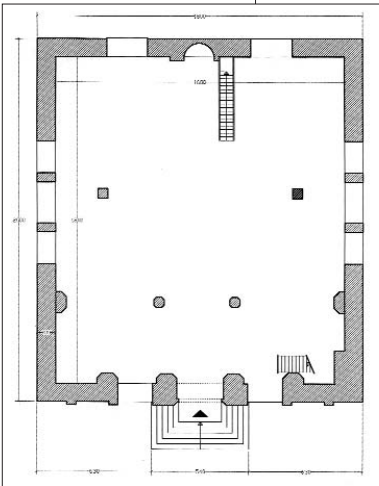
Müstide Hafız Yusuf Ziya Efendi'nin himmet-i velayeti.....

Ahâli-i İslâmiyyenin se'i ve gayretleriyle

12 Rebû'l-evvel sene 1344'de tamamlanmıştır”

Tanımı: Cami, 18.m.x 20m. ölçülerinde, içten kubbe, dıştan kırma bir çatı ile örtüldür⁽²¹⁾ (Çizim 10). 1993 yılında cami, büyük bir onarım geçirmiştir. Bu onarımda, caminin dışı tamamen sıvanmış, harimin duvarları boyanmış, harimin ortasında betondan iki sütun ile iki beton sütuna oturan iki katlı üst mahfil yapılmış, içteki kubbe yenilenmiş ve kuzey köşeye bitişik olan minare sıvanmıştır. Kuzey -batı cepheye bitişik olan minare ka-

Çizim 10; Gilan Merkez Camii Planı (Mimar M. Bariş Yağlı)



idesi, kesme taştandır. Caminin güney cephesinde alt ve üst sırada ikişer, batı,doğu ile giriş cephelerinde alt ve üst sırada üçer pencere yer almaktadır. Yapıda toplam, yirmi iki pencere bulunmaktadır. Giriş cephesinin karşısında, sonradan yapılmış bir şadırvanı vardır. Son cemaat yeri bulunmayan camiye, beş basamaklı bir merdivenle girilmektedir. Caminin mermer mihrabı, dekorasyonu açısından oldukça önemlidir (Resim 49). Mihrap, 3.20m.x 8.20m. ölçülerindedir⁽²²⁾. Mihrabın üst kısmında yer alan birer cami tasvirlerinin ortasında, yağlı boya ile yazılmış tamir kitabesi bulunmaktadır (Resim 50). Bu bölümün üstünde de, taç kısmın ortasında bir alem yükselmektedir. Caminin minberi ahşaptandır ve orijinaldir. Minberin sol üst kısmında duvarda, mermerden inşa kitabesi yer almaktadır. Caminin minaresi, Gilan'da 2001 yılı sonlarında meydana gelen depremde yıkılmıştır. Camii günümüzde ibadete kapalı olup; acilen onarımı beklemektedir.

Süsleme Programı: Camideki duvar resimleri geç dönemlerde yapılan onarımlar sonucu tahribata maruz kalmıştır. Hangi duvar resminin orijinal olduğu, hangisinin sonradan ilave edildiğini tespit etmek oldukça zordur. Mihrabın üst kısmında acemice yapılmış birer cami tasviri yer almaktadır. Bu cami tasvirlerinin ikisi de aynıdır. (Resim 51) Kubbe kasnağında, daha önceden veya orijinalinde mevcut duvar süslemeleri bugün badanayla kaplanmıştır.

Sonuç olarak Kosova'da, sekiz Osmanlı dönemi yapısında; farklı dönemlere ve üslûp özelliklerine sahip kalemişi duvar resimleri yapılmıştır. Duvar resimlerinde seçilen konular arasında, bitkisel motifler, natürmortlar, kıvrık dal motifleri, manzara tasvirleri, mühr-i Süleyman motifi, Kâ'be, Mescid-i Nebvî, Tac Mahal, Selimiye, Süleymaniye, Sultan Ahmed Camii tasvirleri bulunmaktadır.

Duvar süslemelelerinde seçilen renklerde, mavi, kırmızı, yeşil ve gri renklerin tonları kullanılmıştır. Prizren Sinan Paşa Camii'nde kalemişi duvar resimlerinin daha usta bir sanatçı tarafından yapıldığı anlaşılmaktadır. Bu yapıda çalışan usta sanatçıların; üç boyutlu resim yapma yetenekleri olduğu, perspektifi çok iyi tanıdıkları, derinlik ve gölgeye önem verdikleri görülmektedir. Priştine Fatih Camii ve Cakova Hadım Camii'deki duvar resimleri Prizren Sinan Paşa Camii'nden farklı olarak, bitkisel motiflerin ağırlıkta olduğu bir tezyinata sahiptir. İpek Fatih Camii'nde ise hiç manzara tasviri kullanılmamıştır. Ancak, bitkisel süslemelerin ince bir işçilikle en güzel kompozisyonları sergilenmiştir.

18.yüzyılda, Osmanlı mimarisinde manzara kompozisyonları bir mimari süsleme türü haline gelmiştir. Osmanlı başkenti İstanbul'da başlayıp, Anadolu'ya ve Balkanlara yayılan bu modanın ürünlerini Kosova'daki bazı Türk Eserlerinde de görmekteyiz. Kosova'daki duvar resimleri, Anadolu'daki taşra örneklerinde görüldüğü gibi, daha ilkel, daha saf, minyatür geleneklerine daha bağlı ve Batı resminin perspektif denemelerine fazla girmemiş olup, başka bir deyimle, gerçek halk sanatı örnekleridir.



Resim 48; Gilan Merkez Çarşı Camii

(22) Vırmiça, a.g.e., (1996), s.313-317

Resim 49; Gilan Merkez (Çarşı) Camii mihrabı

Resim 50; Gilan Merkez (Çarşı) Camii tamir kitabesi

Resim 51; Gilan Merkez (Çarşı) Camii mihrabı camii tasvirleri

