



FETİH İLE BİRLİKTE KURULAN BİR  
SEMT EYÜP VE  
FETİHTEN GÜNÜMÜZE ULAŞAN  
MAHALLELER



Dr. Y. Müh. Mimar Fahrunnisa Ensari KARA



*İstanbul Büyükşehir Belediyesi Şehir Planlama Müdürlüğü'nden emeklidir. İstanbul Üniversitesi Fen Fakültesi Matematik (Fizik) bölümü ve İ.D.G.S.A. Mimarlık Y.O.'den ve İ.T.Ü. Mimarlık Fakültesi'nden mezundur. İ.T.Ü. Mimarlık Fakültesi, Mimarlık Ana Bilim Dalı, Mimarlık Tarihi Programında doktora yapmış, İmar ve İskan Bakanlığı Büyük İstanbul Nazım Plan Bürosu'nda araştırmacı, plancı, teknik yönetici, İstanbul Büyükşehir belediyesi Boğaziçi İmar Müdürlüğü'nde plancı, Eyüp Belediyesi Planlama Müdürlüğü'nde plancı, müdür yardımcısı, müdür, İstanbul Belediyesi Şehir Planlama Müdürlüğünde müdür yardımcısı, müdür olarak çalışmış, aynı müdürlükten 1997 yılında emekli olmuştur. Yayınlanmış yazıları bulunmakta olup, çeşitli sempozyum ve seminerlere bildirilerle katılmıştır.*

*Bir kısım fetih yıllarından  
bir parça gibi  
asil bir eskilik havasında yaşarlar.  
Hepsinde ağaç, su, taş  
insanla  
geniş ilhamlı bir ruh gibi konuşur.  
İşte, İstanbul mahallelerinin asil çekirdeğini  
bu peyzajlar yapar.*

Beş Şehir - A. H. Tanpınar

### Eyüp'ün İstanbul'un Fethi İçindeki

#### Yeri ve Anlamı:

İstanbul, kuruluşundan günümüze kadar geçen yaklaşık 2600 yıllık tarihsel süreç içinde, politik, ekonomik, kültürel yapısı ve ilişkileri; fiziksel yapısı ve boyutları ile dünyayı etkilemiş bir kenttir. Tarihsel koşulların değişkenliği içinde zaman zaman en etkin dönemlerini yaşamış, hinterlandı genişlemiş; zaman zaman kısmen etkinliği azalmış, hinterlandı küçülmüş; Osmanlı İmparatorluğu'nun son dönemlerinde başlatılan Cumhuriyet döneminde devam ettirilen Batılılaşma hareketleri, bunu takip eden dönemlerdeki hızlı kentleşme olgusu ve beraberinde gelen sorunlar ile birlikte kültürel, doğal, fiziksel yapısından çok şey kaybetmiştir. Ancak herşeye rağmen tarihselliğinden gelen özgün ve evrensel kültürel değerlerinin varlığı ve sürekliliği, İstanbul'u bir dünya kenti olarak değerlendirmemizin en önemli verileridir (1, S. 172).

İstanbul'un evrensel varlığı ve kimliği, Türklerden ikibin yıl önce başlayan bir tarihi sürecin birikimi sonucu oluşmuştur. Geç Roma İmparatorluğu'nun merkezini Batıya taşınması ile "Çok Tanrılı (Pagan)" dünyanın merkezi olan kent, Doğu Akdenizli Hellenistik kültür etkileşimi yanında Hristiyanlık'a dönüşümü yaşamış ve ilk büyük Hristiyan imparatorluk olan Bizans İmparatorluğu'nun da merkezi olmuştur. Nihayet Doğu'dan gelen ve Orta Avrupa, Kuzey Afrika kıyılarını hakimiyeti altına alan Türklerin kurduğu bir büyük imparatorluğun; Osmanlı İmparatorluğu'nun başkenti olarak İslam dünyasının merkezi olmuştur. İstanbul'un dünya tarihindeki statüsü; bu üç büyük İmparatorluğun başkentinin ve bu üç ayrı dünya görüşünün sosyal, kültürel, ekonomik etkinliğinin merkezi olması ve tarihi fiziksel anılarına sahip bulunması ile oluşan, geçmişinden gelen ve Doğu-Batı sentezinde buluşan evrensel yapısına dayanmaktadır<sup>(1)</sup>.

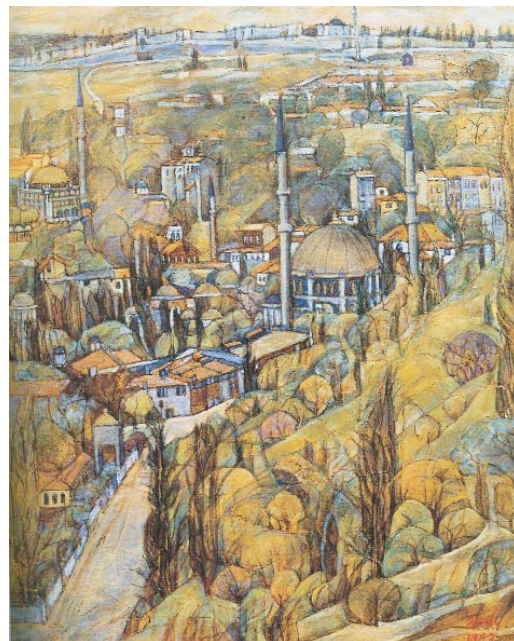
Konstantinopolis fiziksel boyutlarıyla da bir dünya kenti olmuştur. Ortaçağ'da dünyanın en büyük kentlerinden biri sayılmakta, 17. yüzyılda ise 700 000'e varan nüfusu ve sur dışında Haliç, Boğaz, Üsküdar'a yayılan alanı ile Avrupa ve Yakındoğu'nun da en büyük kenti kabul edilmekteydi (1, S. 175-176).

İstanbul'un tarihsel süreç içinde kazandığı bu özelliklerinin dışında, bir su kenti olmasının yarattığı bilinç; deniz ile bütünleşen bir yerleşme biçimi, özgün bir kent dokusu, konut ve yaşam biçimi yaratmıştır.

Coğrafyacılar ise, İstanbul'u belirli ölçüler ile günümüzde bir dünya kenti olarak kabul etmektedirler (1, S. 176)<sup>(2)</sup>.

Sonuçta İstanbul, geçmişten günümüze ulaşan tarihi, kültürel, nesnel değerlere sahip olması açısından sürekli bir değer olma niteliği taşıması ile ve ilaveten tarihsel varlığı süresince dünya tarihinin gelişmesine katkısı olan yarattığı fiziksel ve sosyal ortam ile (1, S. 179), geçmişinde sahip olduğu dünya kenti olma özelliğini bugün de devam ettirmektedir.

Dolayısıyla İstanbul, tarihsel süreç içinde gerek jeopolitik konumu, gerek bir büyük Hristiyan imparatorluk olan Bizans İmparatorluğu'nun başkenti ve Hristiyan dünyasının merkezi olması, gerekse güçlü politik, ekonomik, kültürel yapısı gibi politik, ekonomik ve dini nedenlerle; Araplar, Türkler (Hunlar, Avarlar, Peçenekler, Osmanlılar), Bulgarlar tarafından



(1) D. Kuban, İstanbul'un dünya kenti olma özelliğine; "Tarihsel süreç içinde uygarlığın beşiği olan Akdeniz ve çevresinin politika ve kültürüne bu kadar uzun süre etkin olan bir başka kent olmadığımıza ve yine bu süreç içinde bu üç ayrı dünyanın kültürel birikimi ve çok yönlü uygarlık bileşenlerinin fiziki kalıntılarını ve manevi anıların yoğun bir biçimde bünyesinde saklayan bir başka kent olmadığımıza" işaret ederek değinmektedir [1, S. 172].

(2) R. Stewiğ, İstanbul'un tarihi süreç içinde, dünya kenti olma sınıflaması içindeki yerini aşağıdaki biçimde vermektedir. "... Yukarıda saydığımız dereceler gözönünde tutularak bu usul İstanbul'a tatbik edilirse diyebiliriz ki; İstanbul 6-7'nci yüzyıla kadar birinci sınıf bir dünya şehri idi. İstanbul 4 ile 6-7'nci yüzyıl arası ve 12-13 'den 20'inci yüzyıla kadar fonksiyonunun değişen ekonomik ve politik inkişafının derecesine göre ve bununla orantılı olarak değişen müfessit iç ayrıntısı ve şehrin yapısına göre 2. Sınıftan 1. Sınıfa kadar değişen bir "Dünya şehri" olmuştur. Bugün (1964) ise, fonksiyon bakımından değil fizyonomi ve strüktür bakımından "Dünya şehri" anlamını muhafaza eden 3. Sınıf bir Dünya şehridir..." [2, S. 75].

Resim 1; Eyüp 1993, Naile Akıncı, İstanbul 2000, s. 59

(3) İstanbul'un fethinden 857 sene önce, İslam dininin Peygamberi Hz. Muhammed tarafından söylendiği, sahabelen Bısr-ül Genevi tarafından rivayet edilen Hadis-i Şerif'de; "Konstantiniyye elbet bir gün fetih olunacaktır. İmdi onu fethedecek emir (kumandan) ne güzel emirdir ve bu ordu ne güzel ordudur" denilmektedir[4,S.].

(4) Kendisi ayrıca 150 Hadis-i Şerif nakletmiştir [4, S. 42-43].

(5) O. Koloğlu, fethin simgesel değerini; "... Osmanlı Sultanı zaferini mesajlar, hediyeler ve zafer alayında geçirilecek esirlerle birlikte diğer Müslüman hükümdarlara gönderdi. Arapların defalarca kuşatıp ele geçiremediği bu en ünlü şehrin İslam'a kazandırılması büyük coşku yarattı. Olaya ilahi bir nitelik kazandırmak için hemen işe girildi. Peygamber'e mal edilen ve Konstantiniyye fethini müjdelleyen, o komutanla o askeri ululayan yakıştırma hadisler ortaya atıldı. Peygamber'in ashabından Eba Eyyüb-ül Ensari'nin mezarı da keşfedilip bu çaba tamamlandı. Daha sonra şehirdeki ve Anadolu'daki azizleri kendi evliyaları arasına katmakla ve onlara adaklar adamakla Doğulu'lar arası uzlaşma perçinlendi..." ifadeleri ile belirtmektedir [7, S. 46-47].

(6) Eyüp'ten önce kurulan Zeyrek ve Ayasofya Medreseleri'ne birer kütüphane tesis etmiş olan Fatih Sultan Mehmed, Eyüp semtine de ilk kütüphaneyi kazandırmıştır [8, S. 202]. Eyüp Külliyesi'nin Medresesi içinde 1457 yılında kurulduğu kabul edilen bu kütüphaneye Fatih'in 1 000 kadar kitap vakfettiği yazılıdır. Bu kütüphaneye daha sonra bazı devlet ve din adamları da bağış yapmıştır. 1479, 1481 yıllarında Karamanlı Nişancı Mehmed Ağa ile, İstanbul'un ilk kadısı Hızır Bey'in torunu ve Hoca Sinan Paşa'nın oğlu Mehmed Efendi'nin bu kütüphaneye kitap bağışı yaptığı bilinmektedir. Kütüphane, medrese öğretim üyeleri ve öğrenciler için kurulmuştur. Eyüp Medresesi'nin yıkılması ile elde kalan kitaplar, Eyüp Camii içindeki dolaplarda muhafaza edilmiş, 1924 yılında yürürlüğe giren "Tevhid-i Tedrisat Kanunu" hükümleri çerçevesinde, medrese kütüphanesi olarak kurulan, cami kütüphanesi olarak devam eden Eyüp semtinin bu ilk kütüphanesi, 1911 yazına olmak üzere 264 eser olarak Hüsnü Paşa Kütüphanesi'ne devredilmiştir [9, S. 7].

(7) D. Kuban bu konuda : "...Konstantinopolis'in en görkemli dönemi, henüz bir Geç Roma kenti özelliklerini taşıdığı yüzyıllardır. Genel olarak 413'den Bizans dünyasının Doğu ve Güney parçasının Müslümanların eline geçmesine kadar süren üçyüz yıl içinde Geç Antik Dünya'nın en güzel kenti yaratılmıştır..." demektedir [10, S. 12].

defalarca kuşatmalara maruz kalmıştır.

İslamın gelişmekte ve yayılmakta olduğu o dönemlerde Bizans İmparatorluğu, Müslümanların ilerlemesine engel olabilecek kuvvetli bir dini ve siyasi rakip olarak görülmekteydi. O dönemde Bizans İmparatorluğu'nun yıkılması ile birlikte İmparatorluğun başkenti ve Doğu Hristiyan dünyasının merkezi olan, Doğu ile Batı arasında önemli bir jeopolitik noktada bulunan, ekonomik, politik, kültürel açıdan Avrupa ve Akdeniz'i etkisi altında bulunan İstanbul'un da fethedilerek İslam dünyasına kazandırılması İslamiyet'e yapılacak büyük ve önemli bir hizmet olarak görülmekteydi. Bu amaç İslam Peygamberi Hz. Muhammed'in bilinen hadisi ile dile getirilmiştir (3, S. 1173),<sup>(3)</sup>.

Bu nedenle İstanbul, İslam dünyasının temsilcisi olan Araplar tarafından beş kez kuşatılmış ve neticesiz kalan bu kuşatmaların ikincisinde sur dibinde şehit düşerek kalan sahabeler arasında, Hz. Peygamber'i Medine'ye hicret ettiğinde evinde misafiri ettiği için Müslümanlar arasında ayrıcalıklı bir yeri olan ve "Mihmandar-ı Nebi" (Peygamber'in evsahibi) olarak anılan ve son derece hürmet gösterilen<sup>(4)</sup> Hz. Halid bin Zeyd Ebu Eyyub el-Ensari'ye ait kabir, Hz. Peygamber'e yakınlığı ve İslam dünyasındaki yeri ve itibarı nedeni ile ayrıca önem kazanmıştır (3, S. 1173-1174), (4, S. 42-43).

İstanbul'u fethetmek ise Osmanlılar'a nasip olmuş, İstanbul'un fethi ile ilgili Hadis-i Şerif ile müjdelenen "güzel emir (komutan)" sıfatı Osmanlı Sultanı Fatih'in şahsında tecelli etmiş ve "nim-el ceys (mutlu asker)" sıfatı da Fatih'in askerlerinde tecelli bulmuştur.

Fatih Sultan Mehmed'in, Fetihten hemen sonra, Hristiyan dünyasının bu önemli merkezini İslam dünyasına katmak üzere Müslüman Arap orduları ile birlikte gelerek sur dışında şehit düşüp kalan İslam dünyasının bu önemli saygın kişisinin mezarı olduğu rivayet edilen yerde türbesini yaptırmayı ve hemen arkasından 1458/1459 'da bu türbenin yanına şehrin ilk selatin camii inşa ettirmesi; Dünya tarihinde Ortaçağ ile Yeniçağ arasında bir geçit olarak kabul edilen "eski dünyanın bu en gözde ve büyük kentinin, Türk öncesi İslam dünyasının gücüne kafa tutmuş bu güç ve kültür odağının el değiştirmesi" nin (5, S. 54), politik olduğu kadar dini ve sembolik bir anlam taşıdığını da göstermekte ve simgesel biçimini bu yapıtlarda bulmaktadır (6, S. 30),<sup>(5)</sup>.

Fatih, caminin yanına daha sonra ilave edilen 10 hücreli medrese, medrese içinde oluşturulan kütüphane, imaret ve bir çifte hamam ile bu noktada oluşturulan Türk çağının bu ilk külliyesinin etrafını mamur etmeye çalışmıştır<sup>(6)</sup>. Böylece sur dışının bu ilk Türk-İslam yerleşmesi Fatih Sultan Mehmet tarafından kurulmuştur.

### Fetih İle Birlikte İstanbul'un, Osmanlı İmparatorluğu'nun Merkezi Olarak Hazırlanmasına İlişkin Yaklaşımlar:

Konstantinopolis, kurulduktan sonra sürekli büyüyen bir kent olmuştur. Bizans iken 20 000'e yakın insan barındıran kentin nüfusu, Konstantinopolis olmasından 150 sene sonra 500 000 'i geçiyor ve dünyanın en kalabalık şehirlerinden biri sayılıyordu (3, S. 1175; 7, S. 45). Nüfusun hızlı artması sonucu daha IV. yüzyıl sonunda Haliç ve Marmara kıyılarında yeni mahalleler oluşmaya başlamıştır (6, S. 29). İmparator Teodosyus'un ölümünden sonra, 395'de, Roma ikiye ayrılıp, Konstantinopolis tam özgürlüğüne kavuşmuş ve büyüme hızı giderek artmıştır. Roma küçülüp 476'da İmparatorluğunu kaybederken, Konstantinopolis Batı'dan da toprak olarak genişlemiş ve yeni bir dini otorite kurulmuştur (7, S. 45).

Kent, nüfus olarak büyümesinin yanında, Antikçağ'da giderek dünyanın en güçlü politik merkezlerinden biri olmuş ve bunun sonucunda ekonomik ve kültürel alanda da dünyayı etkileyecek şekilde gelişmiştir<sup>(7)</sup>.

Pagan dünyanın Hristiyan dünyasına dönüşümü bu merkezden idare edilmiş (6, S. 26) ve şehir ilk büyük Hristiyan İmparatorluk olan Bizans İmparatorluğu'nun da yönetsel merkezi olmuştur (3, S. 1154-1155; 6, S.28). Ortaçağ'da ise büyük bir ekonomik ve kültür merkezi olarak prestijini devam ettiren bir Geç Antik kentidir (3, S. 1154; 10, S. 14). Varlığı ile İslam ve Batı Dünyaları ile yeni biçimlenmeye başlayan Slav dünyasının düşünce ve sanatını etkileyen bir kültür ortamı yaratmayı sürdürmüştür (1, S. 173; 3, S. 1157, 1165; 7, S. 46).

Ancak nüfusun saptanması zor olmakla birlikte VII. Yüzyıldan itibaren azalmaya başladığı, Latin istilasından sonra ise kentin hemen hemen boşaldığı bilinmektedir (10, S. 14-15). Dördüncü Haçlı Seferi sırasında Konstantinopolis'i Avrupalıların (Latinlerin) 1204 yılında istila etmesinden sonra (3, S. 1165) yeniden yapılanmanın sınırlı olduğu son yüzyıllar-

da kentin Haliç'e bakan yamaçlarının kalabalık olduğu, Geç Antik anıtların harap veya yok olduğu tarihçiler tarafından ifade edilmektedir (3, S. 1167-1169; 7, S. 46).

Yeniçağ'ın başlangıcı kabul edilen<sup>(8)</sup>, Konstantinopolis'in bir İslam İmparatorluğu olan Osmanlı'lar tarafından fethedilmesinin akabinde, isminin İstanbul olarak değiştirilmesi ve fethinden dört sene sonra, 1457'de Osmanlı Devleti'nin başkentinin Edirne'den buraya taşınması ile kent<sup>(9)</sup>; Doğu Akdeniz ve Avrupa topraklarını egemenliği altına almış güçlü bir Türk (Osmanlı) -İslam İmparatorluğu'nun merkezi olarak jeopolitik konumu ve kültürel yapısı ile dünyayı etkilemekte devam etmiş (11, S. 115) ve İslam dünyasının en büyük şehirlerinden biri olarak da günümüze ulaşmıştır.

Konstantinapolis fethedildiğinde kent, nüfusu boşalmış harap bir şehirdi (3, S. 1157),<sup>(10)</sup>. Fetihden sonra Fatih Sultan Mehmet'in yaptığı ilk iş güdümlü bir imar ve iskan politikası uygulayarak kenti yeniden ekonomik, kültürel ve sosyal açıdan canlandırmak oldu<sup>(11-12)</sup>.

Dünyaya hakim bir İmparatorluk kurmak üzere sistemli bir şekilde hareket eden Fatih Sultan Mehmet'in İstanbul'u fethettikten sonra karşı karşıya kaldığı en önemli sorun, hiç şüphesiz ki, bu kesitte jeopolitik, coğrafi konumu ve özellikleri itibarıyla bu son derece önemli kentin tarihselliğine ve önemine uygun bir biçimde imar ve iskan edilmesi olmuştur.

Ancak Osmanlı Devleti'nin o dönemdeki kaynaklarının zenginliği ve yönetim kudreti de bu imkanı sağlamıştır.

E. H. Ayverdi ve Ö. L. Barkan, fetihden sonra İstanbul'un Osmanlı İmparatorluğu'nun başkenti olarak hazırlanmasını; "... İstanbul'un fethini müteakip, Sultan Mehmed II.'nin bu büyük şehri tarihi şöhretiyle mütenasib bir şekilde imar ve iskan etmek gibi muazzam bir mesele ile karşılaştığı muhakkaktır. Fatih'in cihanşümül bir imparatorluk kurmak üzere, sistemli bir şekilde yaptığı büyük harbleri kazanmak için sarfettiği gayret, hüner ve teşkilatçılık kuvveti yanında 'ayrı bir heybet ve azamet arzeden bu iş', Fatih Vakfiyesi Türkçe tercümesinin mukaddimesinde kullanılmış bir ifade ile, bu cihangir padişahın 'cihad-ı asgardan cihad-ı ekber'e', yani bu defa harbların en büyüğüne geçmesini icap ettirmiş ve devletin mal, insan ve malzeme kaynaklarını bu uğurda seferber

ederek, yine aynı vakfiyede zikredilmiş olan 'hüner bir şehir bünyad eylemektir-reaya kalbin abad eylemektir' beytinde ifadesini bulan şahane bir anlayış ve davranışla 'bu mesele' ile meşgul olunmuştur..." ifadeleri ile anlatılmaktadır (12, S. X).

İstanbul'un imarında, daha önce Bursa ve Edirne'de uygulanmış olan, hayır işlerinin gerçekleştirildiği ve vakıf yolu ile sürekliliğinin sağlandığı, "imaret sistemi" olarak isimlendirilen, külliye halinde tesisler kullanılmıştır. Genellikle birkaçı bir arada planlanmış bulunan cami, mescid, medrese (dar-ül kurra, dar-ül hüffaz vs.), sıbyan mektebi, kütüphane, aşevi (imaret), misafirhane (tabhane), hastane (tımarhane, dar-üş şifa), kervansaray, tekke-zaviye gibi dini, kültürel, sosyal yardım amaçlı tesisler; bu tesislerin kalabalık idareci ve hizmetli grubu için yapılacak konutlar; bu tesisler ve konutların yaşaması için devamlı gelir sağlayan han, hamam, çarşı, fırın, değirmen, arasta, bezazistan, boyahane, salhane, bayram ve pazar yerleri gibi ticaret ve imalathaneler; çeşme, sebül gibi hayrat su yapıları ile bütün bu yerleşme bütününe su ve kanal gibi alt yapısı, İstanbul'da imar ve iskan edilmek istenen yeni yerleşme alanlarının çekirdeğini oluşturmuştur. (13, S. 273).

Bu çekirdekler etrafında zamanla bu merkezlerin getirdiği kolaylıklar, vergiden muafiyet, yerleşmek isteyenlere arsa ve ev vermek gibi teşvik edici tedbirler ile yerleşme alanları genişlemiş, yeni mahalle ve semtler oluşmaya başlamıştır. Bu yeni gelişen mahalle ve semtlerin çekirdeğini genelde vakıf tesisleri teşkil etmektedir.

Din, toplum yararı ve hayır yapma duygu ve düşüncesinin birbirini beslediği toplumda, devlet adına padişahlar tarafından yaptırılan vakıf tesisleri yanında halkın varlıklı kesiminin de vakıflar kurması, İstanbul'daki **imar hareketlerini** dolaylı olarak desteklemiştir. Vakıf kurulması usullerinin sağladığı dokunulmazlık gibi imkanlar; büyük yatırımlar isteyen han, hamam, imalathane çarşı, kapan, mizan, fırın, değirmen boyahane, salhane, debbağhane, cendere gibi imalat ve ticaret tesislerinin özel teşebbüslerce kurulmasını teşvik etmiş, böylece devlet ve özel teşebbüs işbirliği ile İstanbul'un imar hareketlerinde kısa zamanda başarıya ulaşılmıştır (1, S. 160-164; 13, S. 335-352).

Görülüyorki İstanbul'un büyük bir İmparatorluğun merkezi olarak örgütlenmesi ve kı-

(8) O. Koloğlu, İstanbul'un Türkler tarafından fethinin Avrupa'daki etkisini; "...Bizans başkentinin düştüğü haberi Avrupa'da zannedilebileceğinden çok büyük korku yarattı. Başta Roma'daki Sen. Piyer'inki olmak üzere bütün kiliselerin çanları uzun uzun çaldı. Papa yeni bir Haçlı Seferi için toplandı düzenledi. Bütün bunlar sonuçsuz kaldı ama, her şey Avrupalı'nın ruhunu öylesine etkiledi ki, yüzlerce yıl sonra, Dünya tarihini dönemlere ayırmaya kalkıştıklarında 1453'ü Ortaçağlar'ı indirip Yeniçağlar'ı başlatan tarih diye seçmekle, en azından Konstantiniye'de yepyeni bir sentez denemesinin varlığını onaylamış oldular..." diye anlatılmaktadır [7, S. 46].

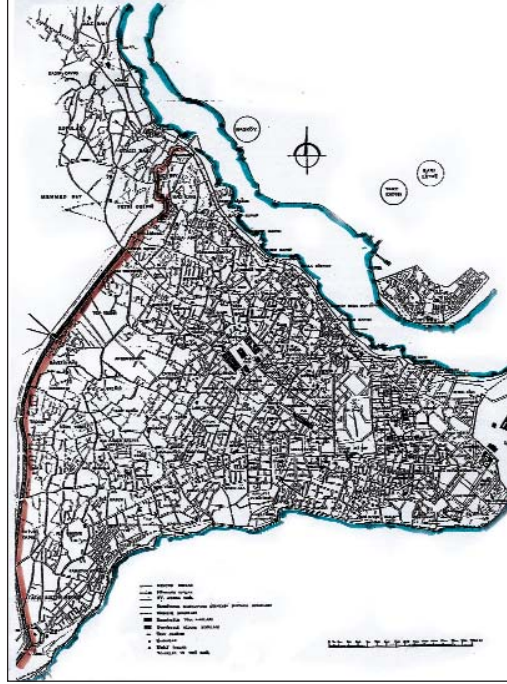
(9) İslam Ansiklopedisi'nde İstanbul'un, Osmanlı İmparatorluğu'nun başkenti yapılması ile ilgili olmak üzere; "... 1457 sonlarında Edirne'de büyük tahribat yapan yangını müteakip, Fatih Sultan Mehmed İstanbul'u Osmanlı Devleti'nin saltanat merkezi itihaz etmiş olmalıdır..." denilmektedir [3, S. 1201].

(10) O. Koloğlu ise, kentin fetih sırasında durumu ile ilgili olmak üzere; "...Konstantiniye'nin fethini gerek Doğu-Müslüman ve gerekse Batı-Hıristiyan dünyalarda yarattığı etkinin büyüklüğü, o yıldıki fiziki varlığıyla hiç de orantılı değildir. Nüfusu ilk kuruluş günlerindeki kadar az, kültürel ve maddi zenginliği nededeysel sınırdan imişti. Konstantinopolis'ten Avrupa'ya kaçırılan eski Yunan kitaplarının Rönesans'ı başlattığı şeklinde bir iddia abartılı şekilde ileri sürülür, oysa bu kitapların artık Bizans başkentinde okunmamakta olduğu unutulur..." demektedir [7, S. 46].

(11) İlgili kaynaktan, fetihden sonra, özellikle Padişah'ın gayreti ile şehrin canlandırılması ve gelişmesine çalışıldığı aşığıdaki şekilde anlatılmaktadır: "...Fethi müteakip imar, ticaret ve iktisadi faaliyeti canlandırmaktan başka, şehrin ilim ve içtimai hayat bakımından gelişmesi için tedbirler alınmakta idi. Bu gayeye erişmek için, Padişah başta kendisi çalışıyor, vezirlerini de daima teşvik ediyordu..." [3, S. 1201].

(12) O. Koloğlu ise bu durumu; "... Konstantiniye vardı ama, hemen hemen içinde halk kalmamıştı. Tıpkı Konstantin'in ilk günlerindeki gibi şehri doldurmak için özel bir nüfus politikası gerekli oldu..." diye anlatılmaktadır [7, S. 46-47].

Şekil 1; 1453- 15.yy sonu- Osmanlı ilk dönemi Eyüp mahalleleri [14]



sa zamanda imar edilmesinde vakıf kurulma usullerinin getirdiği imkanların katkısı inkar edilemez.

İstanbulun fethinden sonra başlangıçta birer toplanma merkezi durumunda olan; fetihde yararlık göstermiş, burada mülk edinmiş, hayırsever zatlar (ulema, topçubaşılar, sekbanbaşılar, sancakdarlar, çakırcılar, çobanbaşılar vb.) ile İstanbul'a gelip yerleşen varlıklı iş sahibi kişiler tarafından kurulan cami, mescid gibi vakıf eserlerin etrafında ufak topluluklar halinde gelişmeye başlayan mahalleler, genelde bu cami ve mescidlerin isimleri ile anılmıştır.

Fetihten hemen sonra İstanbul en aşağı bir yüzyıl boyunca büyük bir şantiye halinde devamlı imar ve inşa edilmiş, başlangıçta liman ticareti nedeni ile Haliç kıyılarından başlayan, birinci, ikinci, üçüncü tepelere ve nihayet Marmara sahiline doğru giderek yayılan kubbe ve minarelerin hakim olduğu yeni çehresi ile şehire bir Osmanlı-Türk-İslam kimliği kazandırılmıştır (12, S. XI).

Fatih döneminde başlayan imar hamleleri, Sultan II. Beyazıt ve özellikle Kanuni Sultan Süleyman tarafından; camiler, imaretler, Kırçeşme su yollarının yaptırılması gibi büyük imar faaliyetleri ile devam ettirilmiştir (12, S. XI).

Ancak büyük bir imparatorluğun merkezi olarak hazırlanmakta olan İstanbul'un yeni strüktürünün temelleri Fatih döneminde atılmış, gelişmenin büyük bir kısmı ise Fatih Sultan Mehmet ve Sultan II. Beyazıt döneminde

gerçekleştirilmiştir.

E. H. Ayverdi, kentin gelişimi ile ilgili olmak üzere; "... 1922'lerde İstanbul'da surlar içinde mevcut 280 mahalleden 183'ünün , yani üçte ikisinin Fatih devrinde kurulduğunu, Fatih devri mahalleleri ile Sultan II. Beyazıt döneminde teşekkül eden mahallelerin toplamının, bu son dönemde mevcut olanların sayısına yaklaştığını..." ifade etmektedir (14, S. 84).

İstanbul'un imar edilmesinin paralelinde onun kadar önemli olan diğer bir konu ise iskan edilmesidir. Fetih öncesi İstanbul; işgal ve tahripler, Venedik ve Cenovalılar'ın ekonomik baskı ve istismarı ile eski gücünü ve hinterlandını kaybetmiş, nüfusu 70 000'i geçmeyen boşalmış harap bir şehirdi. Fetihden sonra esir muamelesine tabi tutulan halkın, memleketin diğer taraflarına dağıtılmış olması da iskan sorununu ön plana çıkartmıştır.

İstanbul'un iskan edilmesinde takip edilen politika, burada yerleşmek isteyenlere Rumların boşalttıkları evlerin mülk olarak verilmesi ve fetih esnasında hizmeti geçenerlere verilen geniş ihsanların ötesinde, İstanbul'u ticari ve ekonomik açıdan kalkındırmak için memleketin her tarafından Müslüman ve Hristiyan; varlıklı büyük tüccar, tecrübeli iş adamı , ulema, her meslekten seçkin sanatkarlar gibi işe yarayan kişilerin bulunarak tehcir (sürgün) yolu ile İstanbul'da yaşamaya mecbur kılınması ve kendilerine ev, dükkan temin etmek gibi imkanlar yaratılarak burada yerleşmelerinin sağlanmasıdır. İstanbul ve civarının iskanında fidye vererek geri dönen Rum esirler ve efendileri ile birlikte gelen köleler de işgücü ihtiyacını karşılamak üzere yer almıştır (12, S. X-XIV; 14, S. 70-80).

Fatih döneminde İstanbul'un nüfusuna ilişkin veriler kısıtlıdır. Bazı belgelerde bu döneme ait ev ve dükkan sayıları verilmektedir. Bunların yanında bazı araştırmacılar konuya o dönemin Türk aile yapısı ve yaşam tarzını gözönüne alan varsayımlarla yaklaşarak bazı rakamlar yakalamaya çalışmışlardır. Örneğin; Türk ailesinin pederşahi aile yapısına sahip olması, erkek çocuklarının erken yaşta evlendirilip baba evinde kalmaları, kız çocuklarının baba evini terketmeleri, bazı zenginlerin evlerinde birden fazla ailenin ve bunların çocuklarının olması, bazı varlıklı ailelerin Bizans'tan alınan esirlere veya köle ve cariyelere sahip olması tahminlerinin yanında; 15. yüzyılın ikinci yarısı

sında İstanbul'a gelen seyyahların, evlerin çoğunlukla moloz taş veya kerpiçten yapılmış ve tek katlı olduğunu belirtmeleri, Fatih Vakfiyesi'nde de tek katlı evlerin olduğunu kaydeder. Beyazıt döneminde tanzim edilen bir diğer vakfiyede ise evlerin çoğunlukla iki katlı olarak belirtilmiş olması gibi bilgiler kullanılarak bazı nüfus tahminleri yapılmıştır. Bir evde yaşayan nüfusu; E. H. Ayverdi 8, Schneider 4-5 olarak almıştır. Topkapı Sarayı'ndan alınan Fatih dönemi sonlarına ait konut sayısı ile ilgili bir bilgiden sur içi ve Galata'da her konutta ortalama 5 kişinin yaşadığı faraziyesi ile 81 620 kişinin yaşadığı, buna kışla, bekar odaları, hanlar, medreseler de katılırsa bu bölgede nüfusun 100 000 civarında bulunduğu, sur dışı ile beraber ise şehrin nüfusunun yaklaşık 120 000 civarında olduğu tahmin edilmektedir (6, S. 30-31; 12, S. XIV-XVI; 14, S. 80-84).

E. H. Ayverdi'ye göre ise İstanbul ve Bilad-ı Selasi'de 185 000-195 000 arasında insan yaşadığı tahmin edilmektedir (14, S. 82).

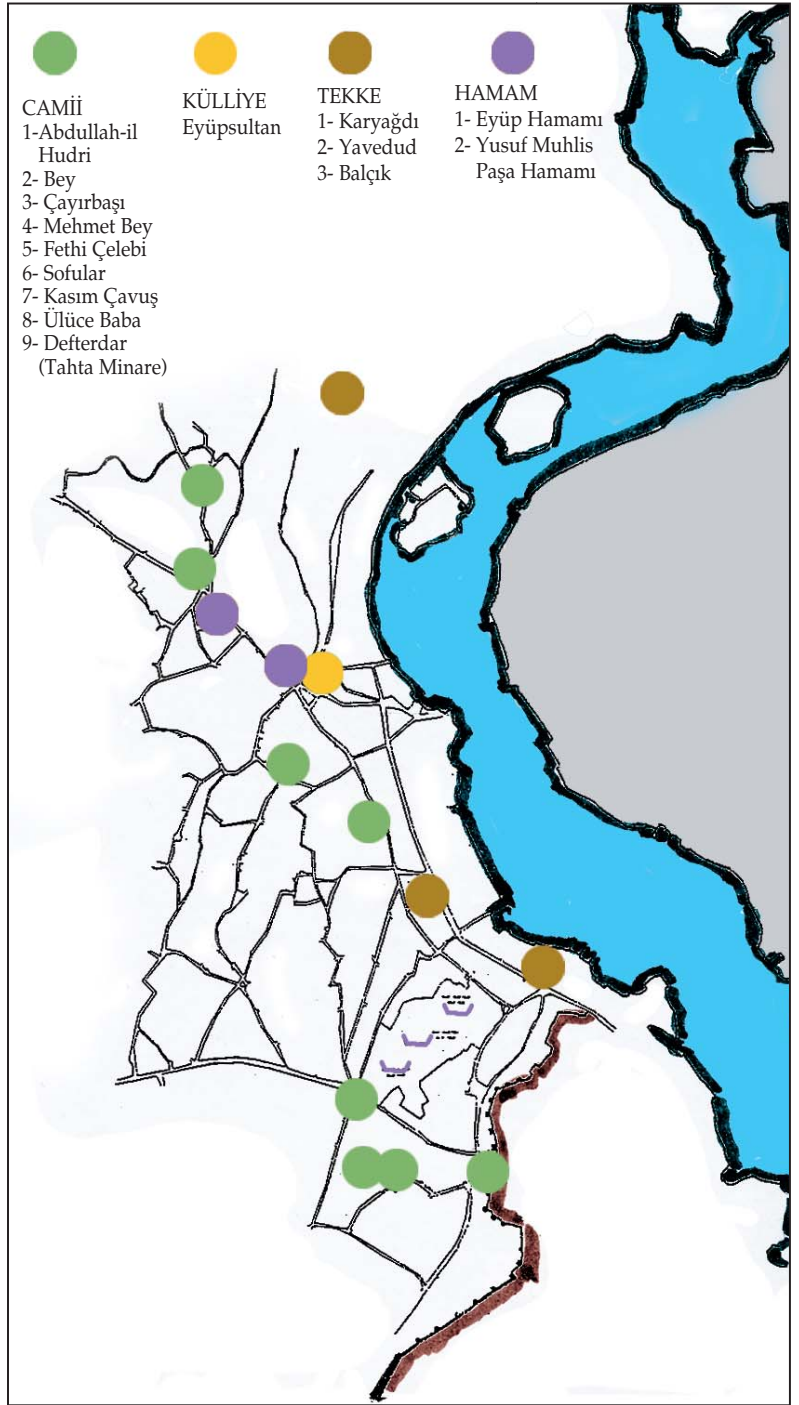
Böylece görülmektedir ki dünya ölçüsünde bir büyük İmparatorluğun merkezi olarak farklı bir dünya görüşü ile hazırlanmakta olan eski Konstantinopolis, yeni İstanbul'un kazandırılmaya çalışılan yeni kimliğinin temelleri fetih ile birlikte, Fatih Sultan Mehmet tarafından atılmıştır.

#### Fetih ile Birlikte Kurulan Bir Semt-Eyüp

Bizans döneminde şehir sur dışına taşmamıştır. Fatih'in İstanbul'u alması ile güdümlü bir imar ve iskan politikası sürdürülerek, şehir sur içinde bir Türk-İslam kimliğine büründürülürken, aynı zamanda, sur dışına da taşırılarak geliştirilmiştir.

Yukarıda değinildiği üzere fethin hemen akabinde, Hz. Halid bin Zeyd Ebu Eyyub el-Ensari'nin kabrinin bulunduğu rivayet edilen yerde, Padişah'ın iradesi ile türbesi yaptırılmıştır. Fethin beş-altıncı senelerinde 863 (1458-1459) 'de, türbenin yanında, yine Fatih Sultan Mehmet tarafından İstanbul'un ilk selatin camii inşa ettirilmiş ve yine aynı yıllarda bu yapılar eklenen medrese, kütüphane (medresenin içinde), imaret, çifte hamam ile sur dışının ilk Türk-İslam külliyesi oluşturulmuştur. Yine Padişah tarafından kurulan bir vakıf ile bu hizmet yapılarının yaşaması temin edilmiştir. Bilindiği üzere bu külliye; türbe, camii ve hamam günümüze kadar ulaşan yapılardır.

İstanbul'un fethinin hemen arkasından teş-



kil edilen bu külliye, Eyüp yerleşmesinin çekirdeğini teşkil etmiştir. Bu arada Eyüp Sultan Külliyesi çevresinde Bursa'dan gelenler yerleştirilmiştir (12, S. X-XIV; 14, S. 70-80). Bizans döneminde iskan edilmemiş olan ve şehrin dışında kalan bu bölge, fetihden hemen sonra teşekkül eden sekiz mahalle ile iskana açılmıştır (14, S. 3-10, 53-54).

Böylece Fatih kenti alır almaz sur içini Türk-İslam kimliği ile imar ve iskan ettirirken

Şekil 2; 1453- 15.yy sonu-Osmanlı ilk dönemi Eyüp yerleşme dokusu [15]

yerleşmeyi surun dışına taşıyarak genişletmiş ve Bizans döneminden çok farklı bir İstanbul kurmaya başlamıştır. Bu arada Eyüp semti de İstanbul bütününden ayrı düşünülmemiştir. E. H. Ayverdi, daha fethin altıncı senesinde yani 863 (1459)'de İstanbul (sur içi) ve Bilad-ı Selase yani Eyüp, Galata, Üsküdar kadınlıklarını, İstanbul (sur içi) kadısı Hızır Bey'in vefatından sonra yerine geçen Molla Hüsrev'in şahsında birleştirmek suretiyle önemli bir adım atıldığını, bundan sonra da bir şahsın üzerinde olsun veya olmasın bu dört kazanın kaderinin bir arada yürütüldüğünü söylemektedir (14, S. 5).

Yine aynı kaynaktan yazar, İstanbul mahalleleri için hayli döküman olmasına rağmen Eyüp semtine ilişkin olanlar hakkında Galata'dakiler kadar dahi veri olmadığını, vakfiyeler ve tahrir defterlerinin bu semti hemen hiç ihtiva etmediğini ifade etmekte, mahallelerin çekirdeğini teşkil eden cami ve mescidleri ilk hareket noktası olarak ele almakta ve genelde mahallelerin kurulma dönemlerini, etrafında geliştikleri mescidlerin yapım yılları ile ilişkilendirmektedir. Buradan hareketle yazar, Fatih dönemi sonlarında burada oluşan 10 mahallenin 50'şer konut olduğu ve her konutta 8 kişinin yaşadığı önkabulü ile nüfusu yaklaşık 4000 kişi olarak tahmin etmiştir (14, S. 53, 82).

Fatih döneminin son zamanlarında cami çevresinde başlayan iskan, güney-kuzey istikametinde sahilde, surların hemen yakınında Ya Vedud Tekkesi (Abdül Vedud Camii) dahil, surlardan Piyerloti tepesinde Karyagdı Baba Tekkesi dahil bu tekke hizasına kadar; geride kuzey-güney istikametinde Uluca Baba Mescidi'nden tekrar surlara doğru Kasım Çavuş Mescidi çevresi, Sofular Mescidi çevresi, Fethi Çelebi Camii çevresi, Çayırbaşı ve Bey (Mehmed Bey) Mescidleri çevresi olmak üzere birleşerek yayılmıştır (Bkz. Şekil: 1,2). Söz konusu mescidlerin çevresinde, bu camii ve mescidlerin ismini alan mahalleler teşekkül etmiştir. Yine görülmektedir ki "Fatih Devri" sonunda, bugünkü Eyüp yerleşme alanının eski kent dokusunun yarısına yakın olan en önemli kısmı, arada boşluklar olsa da iskana açılmıştır. Bundan sonra doku uzun süre fazla yayılmamıştır.

Hız. Halid'in türbesinin bulunduğu yerde Fatih Sultan Mehmet'in ilk türbe ve cami yapıldığı, buna ilaveten daha sonra yapılan medrese, imaret ve çifte hamam ile oluşan "Türk Çağı"nın bu ilk külliyesi etrafında gelişen semt; kurulduğundan bu yana geçen süreç içinde burada yaşayan, burada yetişen padi-

şahlar, sultanlar, devlet adamları, düşünce ve sanat insanları ile seçkin bir sosyal ve kültür ortamı oluşturmuştur. Fatih Sultan Mehmet, hocası Akşemsettin B. Hamza (1389-1459)'nın burada oturmasını istemiş, bir müddet burada oturan Akşemsettin, daha sonra doğduğu yer olan Göynük (Bolu) Kasabası'na yerleşmiş, orada vefat etmiş ve gömülmüştür.

17. yüzyıl Türk gezgini Evliya Çelebi, Seyahatnamesinde Eyüp için; "... Ayan ve eşrafının çok olduğu, halkın çoğunu bilginlerin meydana getirdiği..."ni söyler (16, S. 272).

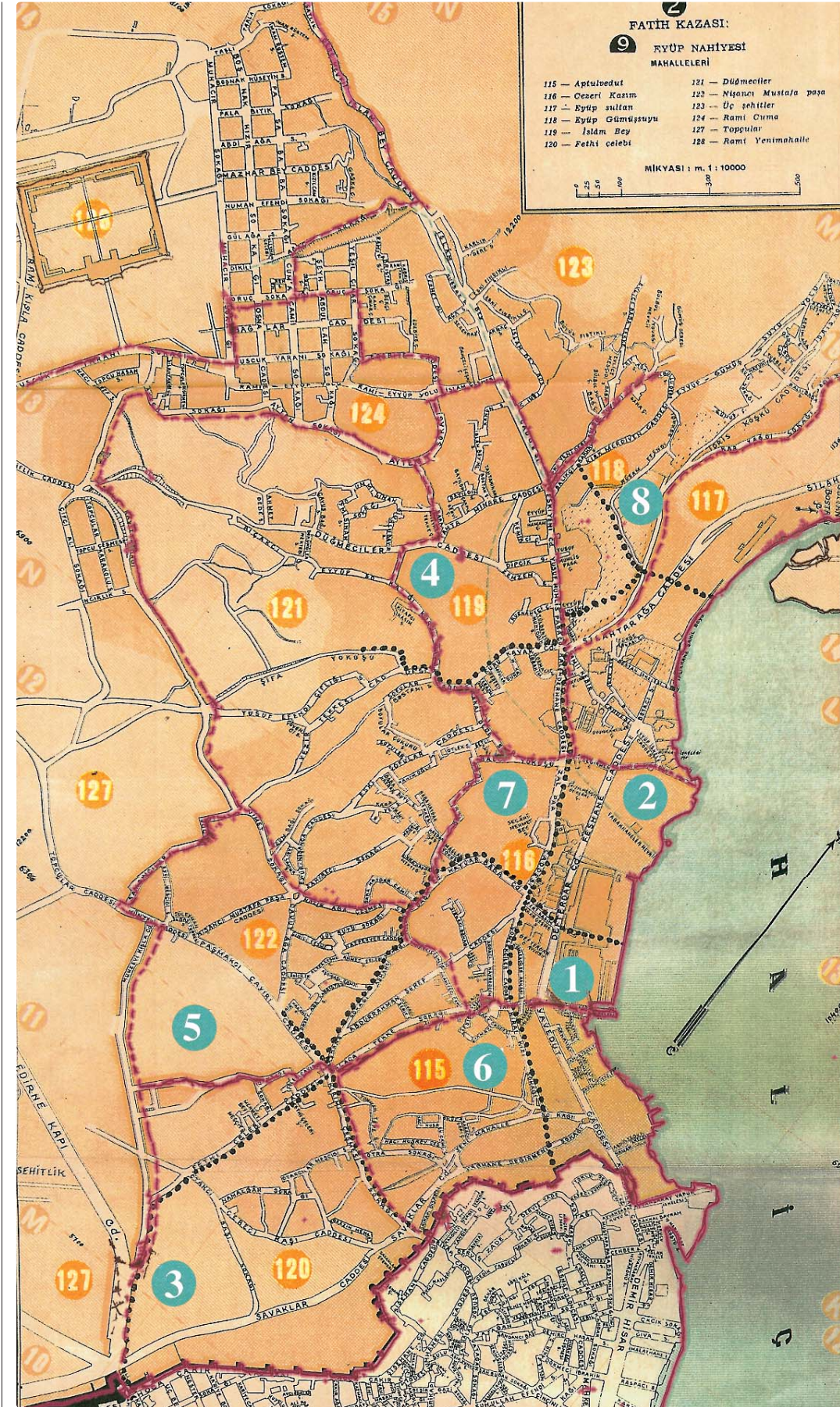
Burada yaşayan ve burayı geliştiren Türk-İslam tarihinin ve devrinin bu önemli şahsiyetlerinin bıraktıkları, genellikle vakıf kanalı ile korunan ve işlevini sürdüren camiler, tekkeler ve zaviyeler, medreseler, kütüphaneler, sıbyan mektepleri, hamamlar, imaretler, köşkler, sahillerinde sultanlar tarafından kurulan sahil sarayları, yalılar, çeşmeler, sebiller, mezalıklar, hazireler gibi kültür, sanat ve mimarlık tarihi içinde önemli yer tutan tek veya külliye halindeki seçkin eserler ve yapıtlardan günümüze intikal eden yapılar, yapı parçaları, izler ve referanslar; Eyüp'ün geçmişindeki görkemli sosyal ve kültürel yapısını ve yaşantısını günümüze yansıtan en önemli tarihi belgelerdir.

Tuhfet-ül Mimarın ve Tezkiret-ül Ebniye'de; Mimar Sinan tarafından Eyüp'de inşa edilmiş dört külliye (içinde cami, türbe, medrese, hamam, sıbyan mektebi, dar-ül kurra, çeşme yapıları dahil), iki cami (birinin içinde türbesi dahil), bir tekke-cami, üç mescid (birinin içinde medrese yapısı dahil), bir hamam, iki saray ve beş münferit türbenin adı geçmektedir. Ancak Tezkire'de Siyavuş Paşa ve evlatları için iki türbeden bahis edilmesine karşın bir türbe inşa edilmiştir (8, S. 202; 17, S.70). Yine Tezkire'de adı geçen iki saraydan biri Evliya Çelebi'de yer almaktadır (16, S. 272; 18).

#### **Eyüp'de Fatih Döneminden Günümüze Ulaşan Mahalleler:**

E. H. Ayverdi, Eyüp semtinin İstanbul'un fethi ile birlikte kuruluşuna; "... Bizans zamanında meskün olmayan surun garbındaki arazide Eyüp'e doğru sekiz mahallenin hemen teşekkül etmiş olması, calib-i dikkatdir, eski âhâli tarafından mahalle teşkil edilmesi imkânsız olan bu yerler artık eminlik olmuştur. ..." (14, S. 4) sözleri ile işaret etmektedir.

Aynı eserde yazar; " İstanbul'da fetihden



Şekil 3;

..... Fatih Dönemi sonları mahallelerin sınırları

---1934 Şehir Rehberinde gösterilen mahallelerin sınırları

● Fatih Dönemi Sonları Mahalleleri

○ 1934 Şehir Rehberinde gösterilen mahalleler

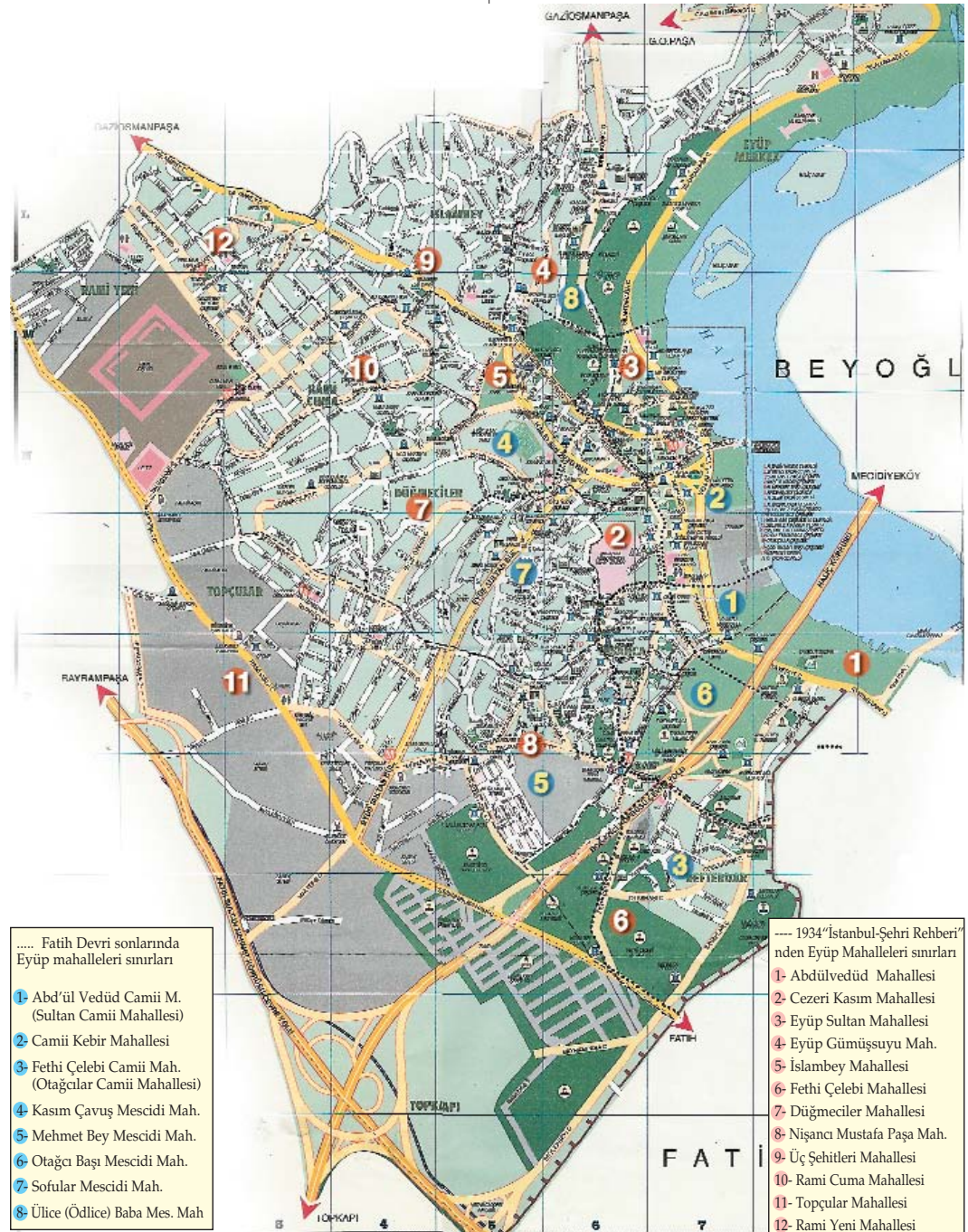
Şekil 4; 1996 Eyüpsultan Şehir Rehberinde tarihi Eyüp mahalleleri.

sonra teşekkül eden mahallelerin ekserisinin birer suretle feth-i mübine hizmet etmiş şahsiyetlerin; cami, mescit, hamam gibi vakıfları etrafında teşekkül etmiş olup halâ namlarıyla yad olunmakta olduğunun ve böyle olduğu halde, Molla Gürani, Molla Hüsrev gibi pek meşhur isimlere mensub olanlar hariç, birçoğunun nereden geldiğinin unutulup gittiğinin, halbuki bilhassa İstanbul semti mahallelerinin takriben üçte ikisinin, yirmi sene evveline kadar (1958 den önce) Fatih devrinde taşıdıkları isimlerle anıldıklarının“, Vakfiyelerden ve 1922 senesin-

de tertib olunan mahalle listesinin tetkikinden anlaşıldığını söylemektedir (14, S. 3).

Yine aynı eserde yazar; “... İlk Selâtin camii olup Eyyub’un imarına mebde teşkil eden Ey-yub Câmii’nin 863 (1459) ‘da yapıldığı malûmdur. Mahalleler de en çok mescidler etrafında teşekkül ettiğinden aşağı yukarı mescidlerin temposunu onlar için de kabul edebiliriz...” demektir (14, S. 5).

Yine yazar; “...İstanbul ve Bilâd-ı Selâse’de kâin mahallat ve Kurân’ın hurûfi hecâ tertibi ile, mensub oldukları maliye şubât ve



**mülhak buldukları liva ve kazâ esamesini mübeyyin rehberdir. İstanbul Matbaa-i Amire (1338)...** olarak belirttiği 1938 (1922) senesinde düzenlenen mahalle listesini (14, S. 3) veren belgeden istifade ederken; bu belge için "... Ta Fatih devrinden beri sürüp gelmekte olan mahalle isimlerini bu cedvelde bulmakla mukayese bakımından pek çok istifade edileceği tabiidir..." ifadesini kullanmaktadır (14, S. 8) .

Yine aynı eserde devamla "... 1934 senesinde yeni mahalle teşkilâtı yapılırken feth-i mübînin bu aziz yadigârları gelişigüzel başka namlarla tebdil edilmiş ve bazılarından da hoca ve hacı ünvanları hafzedilerek iltibaslarla meydan açılmıştır... Biz mahallelerin asrımıza intikali şeklini göstermek için bu 1938(1922) senesini son safha olarak kabul ile mahalle isimlerini bu cedveldeki resmî mahiyette olan şekli ile alacağız..." ifadesi ile yazar; 1934 senesinde yeniden teşkilatlandırılması ile oluştuğu zamanlardan o günlere kadar genelde isim ve sınırlarını büyük ölçüde koruyan mahallelerin; artık geçmiş referans veren bu özelliklerinin, 1934'den itibaren büyük ölçüde kaybolduğuna işaret etmektedir.<sup>(13)</sup> Dolayısıyla bu tarih; İstanbul'un tarihi topoğrafyasının değişiminde önemli bir kesit olarak ortaya çıkmaktadır.

E. H. Ayverdi'nin bu çok önemli araştırmasının sonucunda, Fethin akabinde Eyüp'te oluşan ve Fatih dönemi sonlarında varlığını devam ettiren mahallelerin sınırlarının ve isimlerinin 1934 yılı ve sonrasında geçirdiği değişiklikler ile, mahallelere ismini veren ancak tarihsel süreç içinde o günlerden günümüze intikal edebilen Fatih dönemi yapılarının varlığı; Fatih döneminden günümüze intikal eden mahallelerden kalan izlerin ve o dönemden günümüze intikal eden sokakların kısmen de olsa tespitine ışık tutacaktır.

Bu bildirinin sunulmasındaki düşünce\* de, Fatih dönemi mahallelerini detaylı olarak anlatmak değil, bu mahallelerden günümüze; isimleri, sınırları, tarihi-kültürel değerleri ve izleri olarak ne kadarının intikal ettiği ve ileride bu konuda detaylı araştırmaların yapılabileceği inancı ile, intikal eden bu izlerin geçmişe ne kadar referans verebildikleri hususunda ipuçları yakalamaktır.

E. H. Ayverdi; Fatih dönemi sonlarında Eyüp Semtinde 8 adet mahallenin teşekkül ettiğini belirtmektedir. Bu mahalleler ;

1. Abd'ül Vedud Camii Mahallesi (Sultan Camii Mahallesi);

2. Cami-i Kebir Mahallesi;
3. Fethi Çelebi Camii Mahallesi (Otağcılar Camii Mahallesi);
4. Kasım Çavuş Mescidi Mahallesi;
5. Mehmed Bey Mescidi Mahallesi;
6. Otağcı Başı Mescidi Mahallesi;
7. Sofular Mescidi Mahallesi;
8. Ülice (Ödlice) Baba Mescidi Mahallesi; isimleri ile geçmektedir , S. 53-54). (Bkz. Şekil 1).

İstanbul Belediyesi tarafından 1934 senesinde mahallelerin yeniden teşkilatlandırılmasından sonra çıkartılan 1934 İstanbul Şehri Rehberi'nde ise Fatih Kazası'na bağlı Eyüp Nahiyesi olarak görülen semte ait mahalleler;

1. Abdülvedud Mahallesi;
2. Cezeri Kasım Mahallesi;
3. Eyüp Sultan Mahallesi;
4. Eyüp Gümüşsuyu Mahallesi;
5. İslam Bey Mahallesi;
6. Fethi Çelebi Mahallesi;
7. Dügmeçiler Mahallesi;
8. Nişancı Mustafa Paşa Mahallesi;
9. Üç Şehitler Mahallesi;
10. Rami Cuma Mahallesi;
11. Topçular Mahallesi;
12. Rami Yeni Mahallesi;

olarak isimlendirilip 12 mahalle olarak görülmektedir (Bkz Şekil 3).

19. yüzyılın ilk yarısında 1214 (1828-1829)'de Sultan II. Mahmud tarafından Eyüp sırtlarında Rami Çiftliği'nde inşa ettirilen Rami Kışlası'ndan sonra, Sultan II. Abdülhamid döneminde devlet erkanının bu civarda yerleştirilmesi ile Rami tepelerinde başlayan iskân ; 1876/1877'li yıllarda Bulgaristan'dan gelen Türklerin bu sırtlarda yerleştirilmesi ile gelişmiştir. Dolayısıyla, Rami Yeni Mahalle ve Rami Cuma Mahalleleri, 19. yüzyılın ikinci yarısından sonra oluşmuş mahallelerdir.

Bunun yanında ; tarihsel süreç içinde yerleşme alanının giderek gelişmesi ve genişlemesi sonucu 1934 senesinde yeniden teşkilatlandırılan mahallelerin yeni düzeni içinde, Fatih dönemi mahallelerinin sınırları ve isimlerinde büyük değişiklikler olmuş ve ayrıca yeni mahalle-

(13) 18. ve 19. yüzyıllarda Eyüp semtindeki mahallelerin isimlerinin ve sınırlarının değişimi ve yerleşme dokusunun gelişmesi ile birlikte yeni ihdas olunan mahalleler hakkında bir fikir vermesi açısından, H. İnalçık'ın; 18. yüzyıl sicillerinde adı geçen mahalleler ile, 19. yüzyıl sonlarında Eyüp'de meşhur semtler ve mahallelere ilişkin verdiği bilgiler aşağıda sunulmuştur [19, S. 7-9].

18. yüzyıl sicillerinde adı geçen başlıca mahalleler ise şunlardır: Câmî-i Kebir, Fethi Çelebi, Sofular, Cezeri Kasım Paşa, Davud Ağa, Emir Buhâri, Dügmeçiler, Hamamcı Muhiddin, Kiremitçi Süleyman, Dügmeçi-Başı, Zeynep Hatun, Defterdar Kara Süleyman, Eğri-Kapı

19. yüzyıl sonlarında Eyüp'te meşhur semtler Sofular, Kasım Çavuş, Kuru-Kovan, Eski-Yeni, Bülbül Deresi, İdris Köşkü, Otağcılar, Çömlekçiler, Taşlı-Burun ve Yeni-Çeşme semtleridir. Aynı tarihlerde Eyüp bölgesinde 28 mahalle olup, bunlardan 22'si Eyüp'te, 4'ü Çömlekçiler'de ve 2'si Sofular'dadır.

#### 19. YÜZYIL SONLARINDA EYÜP'TE MAHALLELER

**Eyüp Mahalleleri**  
Nişancı Atik Mustafa Paşa  
Baba Haydar  
Dere veya Nazperver  
Cezeri Kasım Paşa  
Silâhi Mehmed Bey  
Kızıl Mescid  
Câmî-i Kebir  
Servi  
Topçular  
Defterdar Mahmud Efendi  
Şah Sultan  
Defterdar Kara Süleyman Çelebi  
Emir Buhâri  
Süleyman Subaşı  
İslâm Bey  
Ali Paşa-yı Cedid  
Kasım Çavuş  
Ülice Çavuş  
Zeynep Hatun  
Aşçıbaşı  
Fethi Çelebi  
**Çömlekçi Mahalleleri**  
Takyeci  
Mehmed Bey  
Dügmeçiler  
Zal Mahmud Paşa  
**Sofular**  
Cebeci Başı  
Otağcı Başı

Ancak, gerek E. H. Ayverdi'nin Eyüp'teki mahalleler ile ilgili verdiği bilgiler, gerekse 1934 Şehir Rehberi'ne bakıldığında 18. ve 19. yüzyılda mahalle adı olarak geçen bu isimlerin bir kısmının semt ismi olması muhtemeldir.

\* Sayın Kara'nın Eyüp üzerine vukufiyeti malum. Kendisinden bu konuyu anlatmalarını istedik. Kırmadılar. Anlattılar. Araştırmacılar için zengin malzemeler oluşturacağı kanaatindeyiz. (Yayınlayanın notu)

ler ilave edilmiştir.

Bu çerçevede Fatih dönemi mahallelerinden Abdülvedud Mahallesi (Sultan Mahallesi) ve Fethi Çelebi Mahallesi 'nin isimleri aynen korunmuş; Cami-i Kebîr Mahallesi ise Eyüp Sultan Külliyesi çevresinde gelişen ve Eyüp'ün ilk yerleşme dokusunun çekirdeğini oluşturan mahalle olup, ismi Eyüp Sultan Mahallesi olarak değiştirilmiştir.

Ancak gerek bu mahallelerin ve gerekse ismi değişen diğer Fatih dönemi mahallelerinin sınırlarında hayli değişiklikler olmuş, bu mahalle sınırları kaldırılarak her mahalle, yeni ihdas edilen bir veya birkaç mahalle sınırı içine alınmıştır ve yerleşme dokusu gerilere doğru nispeten genişlemiştir.

Mahallelerin yeniden teşkilatlandırıldığı 1934 senesinden günümüze geldiğimizde, yeni Mahalle düzenlemesi ile eski Eyüp yerleşmesi ;

1. Eyüp Merkez Mahallesi;
2. İslâmbey Mahallesi;
3. Düğmeciler Mahallesi;
4. Nişanca Mahallesi;
5. Defterdar Mahallesi;
6. Topçular Mahallesi;
7. Rami Yeni Mahalle;
8. Rami Cuma Mahallesi;

olmak üzere 8 adet mahalleye ayrılmıştır (Bkz. Şekil 4)

Aşağıda, Eyüp Yerleşmesi mahalleleri ; Fatih döneminde oluşan mahalleler, 1934 kesiti ve günümüz mahalle düzeni içinde incelenirken; Fatih döneminden günümüze intikal eden yapı, yapı parçaları, izler ve referanslara da, kuruldukları dönemden günümüze geçirdikleri değişiklikler ile birlikte, kısaca değinilmiştir.

### 1. Abdülvedud Camii Mahallesi (Sultan Camii Mahallesi):

E. H. Ayverdi, bu mahallenin Ayvansaray'dan Defterdar'a kadar olan alanı işgal ettiğini söylemektedir , S. 53).

Söz konusu bu mahalleye ismini veren, bugün Ayvansaray dışında, Defterdar Caddesi ve yeni açılan Haliç Kıyı Yolu üzerinde yer alan bu tekke-cami, Buhara'dan ya da Şam'dan gelerek İstanbul'un fethine iştirak eden, "nime'l-ceyş"den olan ve bazı menkıbelerinden ötürü halk arasında "Yavedud Sultan" olarak tanınan Şeyh Abdülvedud Efendi

(ölümü 1455/1456) tarafından kurulmuştur.

Abdülvedud Efendi'nin vefatından sonra halifelerinden Tokmak Dede tarafından vakfı tayin edilmiştir. İnşa tarihi fetihden sonra olmalıdır. Tekkenin ilk yapısının, sur dışında ve seyrek iskan sahasında bulunmasından, mescid-tevhidhane, harem, selamlık, derviş hücreleri, mutfak v. s. gibi hizmet amaçlı bölümleri ihtiva eden geniş kapsamlı bir tekke olduğu tahmin edilmektedir. Türbesi, banisinin vefatından sonra tekkenin yapı kompleksine eklenmiştir.

18. yüzyılın başlarında, tekkenin yakınındaki sahil sarayında oturan Sultan IV. Mehmed'in kızı Hatice Sultan (ölümü 1743/1744), 1711'de ikametgahının karşısında, sahabeden Muhammed el-Ensari'nin türbesini yaptırırken yanına bir mektep, bir sebil ve çeşme yaptırmış ve bu arada Yavedud Tekkesi'nin mescid-tevhidhanesini de ihya etmiştir.

Bu ikinci yapının mimarının, Hassa başmimarı Bekir Ağa olduğu tahmin edilmektedir. 1738/1739 yılında ise Hatice Sultan; mescid-tevhidhaneye bir minber ilave ederek, camiye döndürülmüş tekkenin vakfını genişletmiştir. Bundan sonra "Sultan Camii" adı ile anılan tekkenin diğer bölümleri de yenilenmiştir.

Cami-tevhidhanenin zemin katı ve minaresi dışında, geriye kalan kısmı 1804'de ahşap olarak yeniden inşa edilmiş, Şeyh Abdülvedud'un türbesi ise 1876 yılının ikinci yarısında Pertevniyal Valide Sultan (ölümü 1883) tarafından son şekliyle ihya edilmiştir. Ancak, 1885/1886-1889/1890 arasında cami-tevhidhane ve türbe dışında kalan bölümlerle birlikte yapının, tekke olma vasfının da ortadan kalkarak, cami-tevhidhanesinin herhangi bir cami gibi vazife görmeye başladığı tahmin edilmektedir.

Söz konusu cami-tevhidhane, 19. yüzyılın 2. ci yarısı , 20. yüzyılın ilk yarısı içinde bir takım tamirler geçirerek Cumhuriyet dönemine ulaşmış, zaman içerisinde harap olan yapının 1965'lerde bir yangın sonucunda kargir olan zemin katı ve minaresi dışında kalan bütün bölümleri yanmış ancak Vakıflar tarafından eskisine uygun bir biçimde onarılmıştır. 1972'de ise Haliç Köprüsü'nün ve çevre yollarının yapımı sırasında tekkenin banisi Yavedud Sultan'ın türbesi bulunduğu yerden sökülerek biraz daha kuzeyinde yeniden ve aynen inşa edilmiştir.

Resim 2; Eyüp'te bir sokak, (İstanbul, M. Halit Bayrı, Hayat Yayınları, İstanbul 1951, s123)



Bugün cami-tevhidhane, cami olarak fonksiyonunu sürdürmekte ve türbe ile çeşme ise bakımlı durumdadır.

Ya Vedud Tekkesi ilk kurulduğunda iskan sahasının dışında iken zamanla sur dışında iskanın yayılması ile meskun sahanın içinde kalmış, çevresinde de kendi adını alan bir mahalle teşekkül etmiştir. Eyüp'ü sur içine ve dolayısıyla şehir merkezine bağlayan sahil yolu üzerinde yer alan tekmeden sonra, Eyüp merkezine doğru Haliç kıyıları zamanla sahil sarayları ve yalılarla dolmuştur. Ancak Batılılaşma hareketleri ile başlayan, 1950'lerde ve 1960'larda hızlanan sanayileşme hareketleri ve onun paralelinde gelişen hızlı kentleşme olgusu ile kıyıdaki yalılar, sahil sarayları ile gerideki köşkler ve bahçeli konutlar yerini fabrikalar, apartmanlar, gecekondulara bırakmıştır. Son dönemlerde 1985/1986'da, yerel yönetimin "Haliç kıyılarını sanayiden arındırma ve kamulaştırma" çalışmaları esnasında Haliç'e paralel kıyı yolu kaydırılıp genişletilerek cami parseli dahil çevresi kamulaştırılıp yeşil alan olarak tanzim edilirken, tekke binası kamu alanlarının ortasında tek başına kalmıştır.

Harem, selamlık, derviş hücreleri, mutfak tamamen kaybolmuştur. Bu Tekke, tepe pencereleri ve erken dönem dışında Türk-Islam mimaresinde yalnızca tarikat yapılarında görülen cami-tevhidhanenin zemin katındaki mekanın türbe olarak kullanılması açısından önemlidir [22, S. 295-302].

Tarihsel süreç içinde, Fatih döneminde Haliç'e kıyısı olan ve surlara dayanan, Ayvansaray'dan Defterdar'a kadar uzanan bu mahalle; 1934 mahalle düzeni içinde ismini ve mevkiini aynen korurken sınırları değişmiş; Haliç'e olan kıyısı kısılar; geriye doğru Alaca Tekke Sokağı'nı takiben genişlemiş doğuda Kırmı Çeşmesi Sokağı'na dayandırılmış, güneyde de surlara dayanan sınırı uzatılmıştır.

Haliç kıyısında bu mahallenin bir kısmı, 1934 Şehir Rehberi'nde, Fatih dönemindeki Camii Kebir Mahallesi yerine konulan Eyüp Sultan Mahallesi içine alınmıştır.

Günümüz mahalle düzeni içinde, 1934 Şehir Rehberindeki Ya Vedud Mahallesi de isim ve sınır olarak tamamen kalkarak Defterdar Mahallesi sınırları içine alınmıştır.

Burada bir noktaya dikkati çekmekte fayda vardır. Fatih dönemi Ya Vedud Mahallesinin sınırının oturduğu bugünkü Kalenderhane Caddesi, devamındaki Zal Paşa ve Çömlekçiler

Caddesi daha o dönemlerde bir yol izi olarak belirip, zaman içinde gelişerek, günümüzde bu semtin en önemli caddelerinden birinin geçtiği bu yol akışına dönüşmüştür. Bu caddenin tarihselliğinin, süreç içinde bir yol izi olarak Fatih dönemine kadar indiği söylenebilir. (Bkz. Şekil: 1, 2, 3, 4)

### **Ya Vedud Mahallesi'nden Günümüze İntikal Eden Diğer Fatih Dönemi Eski Eser Yapıları veya Yapı Kalıntıları :**

#### **• Balçık Tekkesi :**

Fatih döneminin bu mahallesinden günümüze intikal eden izlerden biri de Balçık Tekkesi'nin kalıntılarıdır.

Defterdar (Defterdar İskelesi) , Nişanca Mahallesi, Cezri Kasım-Akar Çeşme Sokağı ile Defterdar Caddesi köşesinde yer alan tekkenin banisi tesbit edilememektedir. 1458/1459'da darülhadis olarak inşa edilen ve zaman içinde harap olan yapı 1590/1591'de Gazi Tiryaki Hasan Paşa (1530-1611) tarafından mescid olarak ihya edilmiş ve imamlığa Halvetiyye-Sümbüliyye tarikatından Şeyh Mahmud Efendi (ölümü 1609/1610) getirilmiştir. Bu zat ise binayı, mensub olduğu tarikatın bir mescid-tekkesi olarak kullanmaya başlamıştır.

1826-1827'de tekkeyi satın alan Şeyh Mehmed Efendi (1841), mensubu bulunduğu Sadiyye tarikatının icaplarına göre yapıyı tadil ettirmiş, daha sonra 1835/1836'da Sultan II. Mahmud tekkeyi yeni baştan inşa ettirerek bir de türbe ilave ettirmiştir. 19. yüzyılın 2. yarısı içinde selamlık ve harem binasının elden geçirilerek yeniden ihya edildiği anlaşılmaktadır. 1839'da bir yangın geçirerek harap olan, 1925'den sonra ise metruk kalan tekmeden günümüze bir eski duvar kalıntısı intikal etmiştir. Yakın zamana kadar yerinde bir oto yıkama yeri bulunan tekkenin yeri bugün boştur.

Tekkenin yer aldığı semt ; Defterdar, Defterdar İskelesi, Çömlekçiler, Balçık İskelesi olarak geçmektedir ve tekke semtinin ismini almıştır. Bu semtin kıyısı, 1900'lü yılların başlarına kadar sultan sarayları ve yalıların sıralandığı bir mesire yeri olmuş, iç kesimlerinde ise evler ve bağ, bahçe, bostanların oluşturduğu eski İstanbul'un geleneksel yerleşme dokusu yer almıştır. Bu civarda, Balçık Tekkesi dahil bir çok hayır eseri mevcuttur.

Evliya Çelebi'nin "Çömlekçiler Mahallesi"

(14) Yılmaz Önge'nin ilgili makalesinde: Fatih dönemi caminde çakıtlı mihrabın üstlerinin yarım kubbeler ile örtüldüğü, mihrap ve minberin sade bir usul ile inşa edilmiş olduğu, hünkar mahfelinin mihrabın orta aksının sağ tarafında bulunduğu ve kapılarının birinin mihrabın orta aksında diğerinin mevcut iki minaresinden sağdakine bitişik olduğu ifade edilmektedir [23, S. 13].

(15) Y. Önge aynı makalede, caminin mimari yapısı ile ilgili aşağıdaki bilgileri vermektedir: Eski şadırvanın üstündeki Sinan Paşa Kasrı ile Besir Ağa'nın camii önünde yaptırıldığı iki taraflı yan mahfiller ve beşer medrese odası yıktırılmış, camii; temelleri 6 arşın derine inilmek, kible duvarının yeri ve minareleri sabit kalmak kaydıyla genişletilmiştir. Harem'in yanlara doğru genişlemesi sonucunda eski minareler, bugün dış duvarlardan yaklaşık 10.50 mt. içerde kalmıştır.

Sultan III. Selim tarafından yeniden yaptırılan bugünkü caminin planı, altı kolon ve çakıtlı mihrap duvarındaki iki pliyeye tarafından taşınan 17.50 m. çapındaki büyük kubbenin örttüğü ortasahan ve bunu üç taraftan çeviren iki katlı maksureden ibarettir. Ana kubbeyi taşıyan sekizgen kasnak; biri mihrabın üstünü örten dört yarım kubbe, bunların arasında yer alan daha küçük dört adet trompvari nişiklere istinat ettirilmiştir. Maksurelerin üstü ise yan kubbelerin iki yanında yer alan çapraz tonozlar ve mihrabın karşı duvarı üstünde köşelerde iki çapraz tonoz arasında iki küçük kubbe ile örtülmüştür. Alt kattaki kadınlar mahfilinin tavanı düzdür. Caminin, dördü , minarelerin iki tarafında karşılıklı simetrik , biri cümle kapısı olmak üzere beş kapısı vardır. Cümle kapısının iki tarafında yer alan iki döner merdivenle maksurenin üst katına çıkılır. Caminin genişletilmesi nedeniyle revaklı avlunun yanlarda harem duvarları hizasından dışarı taşmış olması ile ; haremın beden duvarları ile revak duvarları hizası arasında iki tarafta kalan boşluklardan mihrabın sağında kalanı mescit, solunda kalanı ise dehliz olarak kullanılmaktadır. Son cemaat revakında iki barok mihrap ve iki mükebbire bulunur [23, S. 13-14].

D. Kuban'dan ise, caminin mimari üslubuna ilişkin aşağıdaki bilgileri almaktayız: "Caminin dış görünüşü klasik karakterini muhafaza etmekle birlikte; plan şeması, ana kubbenin kaidesinde nispetsiz yapıları ile bir akantifrizi dolaşması, kenarlardaki maksureyi taşıyan kolonların başlıklarının dört köşesinden akant yaprakları çıkan profili başlıklar olması, kubbeyi taşıyan yuvarlak büyük kolonların hem volütü hem yapraklı olması, maksurenin altındaki kemerlerin kilit taşlarının yüzeyde ve belirgin kartuş motifler ile süslenmiş olması, birbirinin aynı olan mihrap ve kapı dekorasyonu, minber saçak silmeleri ve diğer mimari elemanları ile belirgin bir barok üslup gösterir. Ancak, alçak kubbe tamburu, büyük kubbeden yarım kubbelerle rahat bir geçiş olmaması, çok sayıda yuvarlak kemerli pencerelerin yarattığı monoton tesir, Sultan III. Ahmed devrinden kalan minarelerin klasik formları ve istalaktiklerinin camiye yabancı havası ile devrinin diğer camilerine nazaran daha gösterişsizdir." [24, S. 34].

olarak tanıttığı bu semt Haliç'ten çıkarılan çamur ile yapılan çömlerle ile meşhurdur.

Sözkonusu tekke kompleksi, mescid-tevhidhane-türbe ile selamlık ve harem yapılarının ibarettir. Mescid-tevhidhane yapısı; dışardan iki katlı, duvarları moloz taş-tuğla örgülü, batı duvarı kısmen ahşap strüktür ve malzeme-yer sahib bir yapıdır. Mescid-tevhidhane ile türbe bir bütün teşkil eder ve mescid-tevhidhane mekanının aydınlatılması türbe pencereleri vasıtası ile sağlanmıştır ve tarikat yapılarında sıkça rastlanan ibadet mekanını aydınlatan pencerelerin, bu mekânın bir devamı niteliğinde olan türbede yer alması ve ışığın ibadet mekânına türbenin uhrevi havası içinden süzülerek gelmesine bu tekke bir örnek teşkil etmektedir. Türbede tekkenin ikinci banisi Tiryaki Hasan Paşa'nın neslinden bazı kişiler ile, tekke şeyhleri gömülüdür.

Selamlık ve harem, iki katlı ahşap iskeletli, dışardan ahşap kaplamalı, içerden bağdadi-sıvalı , çatısı ahşap ve alaturka kiremit kaplı bir yapıdır. Zemin kat ile asma katın selamlık, üst katın harem olarak kullanıldığı tahmin edilmektedir.

Tekke, yeniden inşa edildiği Sultan II. Mahmud devrinin ampir üslubuna uymaktadır [22, S. 876-850]

## 2. Cami-i Kebîr Mahallesi :

E. H. Ayverdi, bu mahallenin konumu için; "... Eyyub Camii civarını denize kadar kaplar..." demektedir [14, S. 53].

Fetihden hemen sonra Fatih Sultan Mehmed'in; Hz. Peygamber'in mihmandarı Hz. Halid bin Zeyd Ebu Eyyub el Ensari'nin Türbesi'nin olduğu rivayet edilen yerde türbesini yaptırması ve hemen akabinde 1458/1459'da bu türbenin yanına şehrin ilk selâtin camiini inşa ettirmesi ve daha sonra bunlara ilave edilen imaret, çifte hamam ve 10 hücreli medrese yapıları ile oluşturulan Eyüp Sultan Külliyesi etrafında hemen başlayan iskan ; Eyüp yerleşmesinin de çekirdeğini teşkil etmiştir ve söz konusu mahalle bu külliyenin etrafında teşekkül etmiştir.

Evlîya Çelebi'ye göre Fatih'in yaptırdığı bu ilk cami, bugünkü caminin yerinde olmakla birlikte, çapı 1400 mt. olan merkezi tek kubbeli bir cami idi. Haremın iki tarafı medrese odaları ile çevrili olup, ortasında Evlîya Çelebi'nin "cemaat maksuresi" dediği, altında şadırvanı bulunan Sinan Paşa Kasrı mevcuttu. Bu maksure ile Eyüp Türbesi'nin bulunduğu karşı avlu duvarı

arasında iki büyük çınar ağacı vardı<sup>(14)</sup>. Türbe, cümle kapısının önünde sütunlara oturan ve üzeri küçük kubbecikler ile örtülü, yanları açık dar bir koridor ile avluya bağlanmıştır.

Sultan II. Beyazıt zamanında meydana gelen şiddetli bir zelzelede cami tamamen harab olmuş, akabinde yeniden inşa edilmiştir. Hadikatülcevami'ye göre 1591'de bu ilk cami Sultan III. Murad tarafından genişletilmiştir. 1723 senesinde Sultan III. Ahmed tarafından minareleri, mahya kurulmasına imkan vermeyecek kadar kısa olması nedeni ile yıktırılarak yerlerine Nevşehirli Damat İbrahim Paşa'nın emri ile bugün mevcut olan ikişer şerefeli yüksek minareler inşa ettirilmiştir.

1798 senesinde ise Sultan III. Selim tarafından çok harab bulunan cami, minareleri hariç temellerine kadar sökülerek, dış görünüşü klasik üslupta olmakla birlikte, plan şeması ve bazı mimari ve elemanları ile devrinin karakterine özgü, barok üslupta, yeniden inşa edilmiştir (1798-1800),<sup>(15)</sup>.

Tamamen elden geçmiş ve yeniden çok renkli kalem işleri ile süslenmiş olan camide hiç çini kullanılmamıştır. Bu son inşa edilen camide medrese odalarının bulunduğu yer ile türbenin giriş cephesi revaklı bir avlu şekline sokulmuştur ve gerek türbeye, gerekse caminin iç hacmine buradan geçilmektedir. Bu iç avluyu, Evlîya Çelebi'nin seyahatnamesinde bahsettiği iki çınar ağacından biri, hala gölgesi altında korumaktadır. Mermer döşeli avlu zemininden yüksekte, etrafı demir parmaklıkla çevrili, dört köşesinde çeşme bulunan bir iç bahçe şeklinde muhafaza edilen çınarın olduğu yerde Hz. Halid'in gasledildiği rivayet edilir.

Türbenin iç avluya bakan çinili dış duvarının; avluyu çevreleyen ve on üç kubbesi olan revaklı diğer üç duvar ile birleştiği köşelerde, biri, mihrap aksının sol tarafında yer alan Bostan İskelesi Sokağı'nın devamına çıkılan, diğeri sağ tarafında yer alan Ekmekçizade Ahmed Paşa'nın türbeye ilave ettirdiği dış şadırvan avlusuna açılan barok iki kapı mevcuttur. Şadırvan avlusunun ise caminin batı duvarına yakın, kible yönünde iskele yoluna açılan barok üslupta bir cümle kapısı ile Eyüp çarşısına açılan ikinci bir büyük barok kapısı vardır. Cümle kapısının sağında muvakkithane, hünkar mahfeline bağlanan ve mermer kolonlara oturan fevkanı geçit, hademeler, imam ve müezzinlere ait

odalar, dış avlunun batı yönünde abdest muslukları yer almaktadır.

Ziyaretçileri, görevlileri, güvercinleri ile canlı mistik bir ortam sunan avlunun ortasında yine barok başlıklı, mermer sütunlara oturan kurşun örtülü bir kubbe ile gölgelenen şadırvanın ilk yapısı Sultan II. Beyazid dönemi vezirlerinden Çandarlı İbrahim Paşa tarafından yaptırılmıştır (1494). Bu dış avlunun çarşı meydanına bakan batı duvarının kuzey köşesinin dışına bir duvar çeşmesi yapılmıştır. Yakın zamana kadar bu çeşmede İstanbul ve Eyüp'ün diğer tarihi çeşmeleri gibi zamanın tahribine bırakılmış, işlevi unutulmuş idi. Dış avlunun kuzeyinde muhtelif mezar ve açık türbeler; türbe-ye geçit veren bir ahşap methal ile buna açılan bir tübedar odası, iki adet cüzhane yer alır. Bu cüzhanelerden birini Kanuni Sultan Süleyman'ın vezirlerinden Semiz Ali Paşa (ölümü 1564), diğerini Sultan II. Osman'ın annesi Mahfiruze Hatice Sultan (ölümü 1621) yaptırmıştır. Mahfiruze Hatice Sultan ve Sadrazam Gürcü Mehmed Paşa (1575-1623) büyük kapı yanındaki cüzhane gömülüdür.

Cami, 1819'da Sultan II. Mahmud tarafından türbe ile beraber tamir ettirilmiştir. 1823'de ise deniz tarafındaki minarenin yıldırım düşmesi nedeni ile tahrip olan üst şerefeden yukarısı onarılmıştır.

Türbe büyük tadillere uğrayarak günümüze ulaşmıştır. Evliya Çelebi, Seyanatnamesi'nde: "...Türbe bir kubbe içinde kalmıştır. kabri Şerif dehlizinin pencereleri caminin haremine nazırdır. Ravza-i Kabri münevveri çepeçevre halis gümüşten şebeke ile inşa olunmuştur... Ayak ucunda bir su sarnıcı vardır ki ziyaretçiler bu sudan içerler. hafakan illetine ruhani bir devadır...." diye anlatır. Burada bahsedilen kuyu, eski Bizans manastırının ayazması olup Akşemseddin'in, kabrin tespitinde yararlandığı rivayet edilir.

Fatih Sultan Mehmed tarafından inşa ettirilen türbe, sekiz köşeli bir plan üzerine köfeki kesme taştan inşa edilmiş beden duvarlarının taşıdığı kasnaksız bir kubbeden meydana gelmiştir. Türbenin her yüzünde sade bir profille çerçevelenmiş altta dikdörtgen üstte sivri kemerli olmak üzere ikişer pencere bulunur [22, S. 14].

Türbenin revaklı iç avluya bakan dış yüzü, içi, türbeye göre alçak olan ve türbeye geçit veren methal salonunun duvarları, cüzhane geçidi 15. yüzyılın sonu, 16., 17., 18. ve hatta İtal-

yan 19. yüzyıla ait çiniler ile kaplanmıştır [23, S. 14] 18. yüzyıl Tekfur Sarayı atölyesi çinileri [25, S. 98-100] çoğunluğu oluşturur. Daha eski çiniler diğer binalardan kalan, sarayın deposunda bulunan çinilerdir. Geometrik desenli çiniler 18. yüzyıl Kütahya işidir.

Türbenin giriş sofası yanında Sultan I. Ahmed tarafından inşa ettirilen, sebilin içinde yer alan ve yine Sultan I. Ahmed tarafından yaptırıldığı kitabesinden anlaşılan bahsi geçen kuyu ve bir set üzerinde Mustafa Ağa'nın mezarı bulunmaktadır<sup>(16)</sup>. Ziyaretçilerin türbeye girmeden, avludan içerdeki sandukayı görebilmeleri için, Sultan I. Ahmed tarafından altın yaldızlı tunçtan hacet penceresi yaptırılmıştır. Türbe kapısı ile hacet penceresi üzerine yerleştirilmiş bulunan yaldızlı mermer kitabeden, en önemli onarımın Sultan III. Ahmed zamanında caminin minarelerinin inşası sırasında yapıldığı anlaşılmaktadır. Sultan III. Selim zamanında türbenin bazı yerleri yeniden tamir olmuş, cümle kapısı üzerindeki direkli ahşap saçak ile pencerelere pirinç şebekeler yapılmış, sandukanın etrafına bugün de mevcut olan gümüş kafes konulmuş, kubbeye yeni avizeler asılmıştır<sup>(17)</sup>.

Türbe 1819'da Sultan II. Mahmud tarafından yeniden onarılmış, Padişah, hattat Rakım ile kendisinin yazılarını yazdığı sırma işlemeli bir sanduka örtüsü hediye etmiş, iradesiyle Herke'de yenilerini dokutturduğu halılar ile caminin ve türbenin eskimiş halılarını değiştirmiştir.

1925'de tekke, zaviye ve türbelerin kapatılması ve bazı ünvanların kaldırılmasına ilişkin kanunun yürürlüğe girmesi ile, teberruken hükümdarların koyduğu bir kısım kıymetli eşya, önce Evkaf, sonra Türk İslam Eserleri adını alan müzeye taşınarak burada sergilenmiştir.

Fatih Sultan Mehmed tarafından yaptırılan türbenin sekiz köşeli asli yapısı sonradan yapılan ilaveler ile, kuzey ve kuzeybatı kısımları hariç tamamen kapanmış ve bugün türbenin kütleli mimarisi avlu tarafından görünmez olmuştur.

Külliyenin imaret binası ise, caminin güneydoğu köşesinde sokağın karşı tarafında iki büyük kübbeli bir bina olarak yer almışken zamanla harap olmuş, bugün izi dahi kalmamıştır [23, S. 14].

Caminin şadırvanlı avlusunun batı dış duvarının kuzey karşı köşesinde yer alan çifte ha-

(16) Bu mekânda, Doğu ve Kuzey tarafını kuşatan 1.25 mt. kadar yükseklikte bir dehliz mevcuttur. Bu dehlizin üzeri eyvan şeklinde ve zemini mermerdir. Bu dehlize caminin harem avlusuna bakan ve türbe girişinin sağında yer alan sebilden girilir ve zemine altı merdivenle inilir. Bostan İskeleyi'nden denize ulaşan bir kanal vasıtası ile dehlizdeki fazla sular dışarı atılır.

(17) Türbenin ahşap cümle kapılarını Fatih Sultan Mehmed yaptırmış, ancak Sultan II. Abdülhamid döneminde meydana gelen bir hırsızlık olayı nedeniyle bu ahşap kapılar alınmış yerlerine bugünkü tunç kapılar takılmıştır. Fatih dönemine ait kapılar da muhafaza edilmek üzere giriş ile türbe çıkışı arasına konmuştur. Sultan Ahmed Camii'nin banisi Sultan I. Ahmed tarafından inşa ettirilmiş bulunan sebilin arka kısmında yer alan ve türbe girişine açılan, yaklaşık 3 mt. x 3 mt. ölçülerinde küçük bir oda bulunmaktadır. Bu odaya "Kadınlar Mescidi" adı verilmiştir.

(18) Evliya Çelebi'ye göre Fatih Sultan Mehmed'in İstanbul'da yaptırdığı beş büyük hamamdan dördüncü hamam olan yapı, Eyüp Sultan Külliyesi'nin Kuzeybatı ucunda Yusuf Muhlis Paşa Caddesi ile Eyüp Hamamı Sokağı'nın köşesinde yer alır. Adı Tezkiretü-lebniye'de geçen bu çifte hamam 15. yüzyıl yapısıdır. Doğayısıyla Mimar Sinan'ın bir tarihte bu hamamı onarmış olması düşünülebilir. Ancak 16. yüzyıldan sonra geçirdiği çeşitli onarımlar sonucu yapının klasik karakteri oldukça değişmiştir. Cephesi muhdes bir yapılaşma ile gizlenmiş olan hamam yakın zamana kadar kullanılmaktaydı [16, S. 305; 18, S. 128].

amamın soğukluk kısmının asli şekli, bozularak hüviyetini kaybetmiş ise de yakın zamana kadar hamam olarak kullanılmaktaydı<sup>(18)</sup>. Son zamanlarda sağlıksız olduğu gerekçesiyle faaliyeti durdurulmuştur. Restore edilerek yeniden faaliyete geçirilmek üzere kurumsal işlemler hazırlanmaktadır.

Külliyenin tamamı Vakıflar Genel Müdürlüğü tarafından 1955-1963 onarım programlarında, Hz. Halit'in türbesi 1961 onarım programında ele alınmıştır [28, S. 26]. Ancak bugün caminin kendisi, içinde ve yanında yer alan türbe ve hazireler; çevresi ile birlikte yeniden ele alınarak bir plan bütünlüğü içinde sokak kaplamasına kadar acil olarak projelendirilip düzenlenmeye ve yapılar yeniden onarılmaya muhtaç bir görünüm arz etmektedir. Cami çevresindeki yolların zaman zaman belediyesi tarafından asfaltlanarak hayli yükseltilmiş olması tüm türbe ve hazirelerin eşik kodlarının, kışın yağmurlu havalarda su altında kalmasına neden olmuş ve bu olgu türbe ve hazirelerde sandukaların çinilerin, ahşap işli kapıların tamihi imkansız tahribatına yol açmıştır. Ayrıca tüm hazirelerin lokmalı, süslü, demir parmaklıkları zaman içinde kırılıp koparak yok olmuş, mezar taşları kırılmalara maruz kalmış, dışarda olan saçak altı kalem işi bezemeler silinmiş, saçak silmeleri tahrip olmuş, kurşun çatı örtüleri kırılıp yok olmaya başlamıştır.

Sözkonusu mahallenin ismi 1934 Şehir Rehberi'nde Eyüp Sultan Mahallesi olarak değişmiştir. Haliç'e kıyısı olan bir mahalle söz konusu rehberde kıyıya doğru çekilerek Ya Vedud Mahallesi ile arasına Cezeri Kasım Mahallesi olarak yeni bir mahalle konulmuştur.

Ayrıca Fatih dönemi mahallelerinden Ülice (Ödlice) Baba Mahallesinin Rehberde ortadan kaldırılarak Eyüp Sultan Mahallesi sınırları içine alındığı görülmektedir.

Günümüz Mahalle düzeni içinde söz konusu mahallenin ismi Eyüp Merkez Mahallesi olarak değişmiştir ve mahalle sınırı Batı yönünde genişletilerek; 1934 Rehberindeki Eyüp Gümüşsuyu Mahallesi kaldırılıp bu mahalle sınırları içine alınmıştır (Bkz. Şekil: 1, 2, 3, 4).

**Camii Kebîr Mahallesi'nden Günümüze İntikal Eden Diğer Fatih Dönemi Eski Eser Yapıları veya Yapı Kalıntıları :**

**Karyağdı Baba (Karyağdı, Karyağdı Ali Baba ) Tekkesi :**

Fatih döneminde oluşan bu mahalleden günümüze intikal eden yapılardan biri de Karyağdı Baba Tekkesi'dir.

Eyüp, Gümüşsuyu, İdris Köşkü tepesinde, Piyerloti Kahvesi yakınında Karyağdı Sokağı üzerinde yer alan tekkenin, İstanbul'un fethine katılan gazi dervişlerden Horasanlı Seyyid Mehmed Ali Baba tarafından, fethi takip eden yıllar içinde kurulduğu tahmin edilmektedir.

Tekkenin 19. yüzyıla kadar geçirmiş olduğu safhalar bilinmemektedir. 1826'da Bektaşilik, Yeniçeri Ocağı ile birlikte lağvedilince, Karyağdı Baba Tekkesi de, diğerleri gibi kapatılmış, şeyhi Mustafa Baba, üç müridi ile beraber Birgi'ye sürülmüştür ve bu arada binaların tahrip edilmiş olduğu tahmin edilmektedir.

Bugüne harabe halinde ulaşan binaların 19. yüzyılın 2. yarısında ve muhtemelen Sultan Abdulaziz döneminde (1861-1876) yapıldığı, meydan evi, selamlık, derviş hücreleri, harem, aşevi ve sarnıç bölümleri ile tam teşekküllü bir Bektaşî tekkesi olduğu anlaşılmaktadır.

Tekkelerin kapatıldığı 1925'den sonra terkedilen tekkenin binaları kısmen zaman içinde kendiliğinden, kısmen de yılı tespit edilemeyen bir yangında tahrip olmuştur ve selamlık kısmı, asli şekli bozularak tadil edilmiş hali ile mesken olarak kullanılmaktadır. Harem binası ve diğer bölümlerden bazı duvar kalıntıları hariç bir şey kalmamış, hazire ve sarnıç sağlam durumdadır.

Kurulduğu tarihten 1826'ya kadar bir Bektaşî tekkesi olarak faaliyet gösteren tekke, ikinci kez ihya edildiği bu tarihten itibaren 1925'e kadar Nakşibendiyye'ye mensup görünerek Bektaşî geleneğini sürdürmüştür.

Söz konusu tekke, İstanbul'daki diğer Bektaşî tekkeleri gibi, iskan sahasının uzağında ve bulunduğu bölgenin konumu en güzel yerinde, İstanbul'un en güzel manzaralarından birine hakim İdris Köşkü tepesinde kurulmuştur. İstanbul'un aynı zamanda seçkin mesire yerlerinden biri olan bu tepe, kısmen servilerle kaplı mezarlık alanları, kısmen çayırırla kaplı olup, tekkenin yakınında İdris-i Bitlisi ve eşi Zeynep Hatun'un hayır eserleri (namazgah, kuyu, çeşme, sıbyan mektebi vs) yer almaktadır. Tekkeye çıkan yol üzerinde ise bugünkü Piyer Loti, eski adıyla Rabia Kadın Kahvesi bulunmaktadır.

Karyağdı Tekkesi; meydan evi, selamlık,

derviş hücreleri ve aşevini barındıran esas bina; harem; avlu, hazire ve sarnıç gibi yapı ve mekanlardan oluşmuştur. Arsanın ortasında yer alan ve tekkenin en önemli bölümlerini oluşturan esas bina tek katlı ve ahşap idi. Günümüze moloz taş örgülü temel duvarları, son devirde elden geçirilerek asli şekli bozulmuş bir duvar parçası, muhdes iki katlı kargir bina, aşevinin ocağı ulaşmıştır.

Harem, bahçe içinde harap ve yıkık bir konak niteliğindedir. Avlunun güneyinde asli şeklini kaybetmiş selamlık binası, ortasında 1319 (1901) tarihinde tekkenin muhiplerinden Mustafa Şevki Efendi tarafından inşa ettirildiği sathındaki istifli sülüs hatlı kitabeden anlaşılabilir sarnıcn mermer bileziği yer almaktadır. Cümle kapısı üzerinde ise manzaraya hakim “cihan-nüma” veya “köşk” denilebilir, şeyh odası tahmin edilen bir mekan bulunmaktadır Avlunun doğusundaki hazirede tekkenin banisi Karyağdı Baba'nın tarihsiz mezarı ve bazı şeyh ve mensupların mezarları yer almaktadır [22, S. 601-606 ].

Devrinin tam teşekküllü bir Bektaşî tekkesi olan söz konusu tekke en önemli bölümleri ortadan kalkarak günümüze intikal etmiştir ancak en eski Bektaşî tekkelerinde görülen bazı özellikleri geçen yüzyılda da devam ettirmesi bu tekkeyi mimarlık ve kültür tarihi açısından önemli kılmaktadır [22, S. 601-606].

### 3. Fethi Çelebi Camii Mahallesi (Otağcılar Camii Mahallesi) :

E. H. Ayverdi, bu mahalle için; “... Edirne Kapısı'nda Abd'ül Vedud Mahallesi hudutlarına kadar olan sahayı işgal eder...” demektedir [14, S. 53].

Söz konusu mahalleye ismini veren cami, Fethi Çelebi diye de tanınan Fethullah Efendi tarafından yaptırılmıştır. Kendisi gibi mescidleri bulunan Mehmed Bey amcası, Hüseyin Ağa ise babasıdır. “Nim'el-ceyş” den <sup>(19)</sup> olan Fethi Çelebi'nin mezarı da buradadır.

Zamanla mescid ve vakıf ortadan kalktığından, 1683'de Babüssaade Ağası Gazanfer Ağa mescidi yeniden inşa ettirerek vakıfa işlerlik kazandırmış ve yanına bir sebül yaptırıp yakınına bir su kuyusu kazdırarak yöreyi canlandırmıştır. Gazanfer Ağa, Kırkkçeşme'de özel türbesinde gömülmüştür. Bitişğinde medresesi ve köşesinde sebülü olan mescidin minberini İstanbul'daki zaviyesinde gömülü olan Sadrazam Bayram Paşa koydurmuştur. Yakınındaki

fevkani mektebi ise adına mahallesi olan ve kendisi Silivri kapısı dışında gömülü bulunan muhasebeci Abdi Efendi yaptırmıştır [27, S. 130-133].

Bugün Fethi Çelebi Mahallesi aynı isimle yaşamaktadır. Mescid 1960 yılında Vakıflar Genel Müdürlüğü tarafından onarım programına alınmıştır [28, S. 27].

1985'de Vakıflar Genel Müdürlüğü camii'yi yeniden ele alarak onarmıştır. Duvarları kargir, son cemaat yeri ahşap, çatısı ahşap kırma ve minaresi taş örgülü olan yapının strüktürü son onarımda betonarme karkasa dönüştürülmüş, ancak 2. grup eski eser uygulaması ile cephe bir önceki durumuna uygun olarak giydirilmiştir. Onarımlar sırasında cephesindeki kuş evi ve sebül ortadan kalkmıştır. Cami bugün işlevini sürdürmektedir.

Söz konusu mahallenin ismi 1934 Şehir Rehberi'nde aynen korunmuştur. Sınırları da büyük ölçüde korunmuştur. Ancak, Fatih döneminde Fethi Çelebi Mahallesi ile Abdülvedud Mahallesi arasında Otağcibaşı Mahallesi yer alırken, 1934 mahalle düzeninde Otağcibaşı Mahallesi'nin bir kısmı Abdül Vedud Mahallesi sınırları içine alındığından; Fethi Çelebi Mahallesi'nin Fatih döneminde Otağcibaşı Mahallesi ile olan ve Kırımı Çeşme Sokağı üzerine oturan sınırı, 1934 Şehir Rehberi'nde bu mahalleye Ya Vedud Mahallesi'nden ayırmaktadır.

Fatih döneminde ve 1934 Şehir Rehberi'nde surlara dayanan sınırı aynen muhafaza edilen bu mahallenin Edirne Kapısı'ndan itibaren bir kısmı Edirnekapı Caddesi'ne oturmaktadır.

Fatih döneminde Edirnekapı Caddesi'nden ayrılarak Fethi Çelebi Caddesi'ne oturtulan sınır, 1934 Şehir Rehberi'nde daha kuzeye kaydırılıp Tüfekçi Caddesi ve devamından geçirilmiştir.

Bugünkü mahalle düzeninde ise Fethi Çelebi Mahallesi kaldırılarak Defterdar Mahallesi sınırları içine alınmıştır.

Ancak Fatih dönemi mahallelerinden Fethi Çelebi Mahallesi'nin sınırlarının oturtulduğu Fethi Çelebi Caddesi ve Kırımı Çeşmesi Sokak daha o zamanlarda bir yol izi olarak belirip za-

(19) S. Ünver, nime'l-ceyş, nime'l-emir ile ilgili aşağıdaki açıklamayı vermiştir: “Peygamberimiz....Hadisiyle İstanbul'u alacak emiri ve askeri mutlu emir, mutlu asker anlamına nime'l-ceyş, nime'l-emir diyerek methetmiştir. Binaaleyh İstanbul muhasarasında şahsen veya ismen bulunanlar bu ünvanla tevkir olunmuş ve öldüklerinde namlarına birer abide dikilmiştir....

Bunlar yalnız askerlerden ibaret değildir. İçlerinde zabıtlar, alimler, şeyhler ve devlet adamları ve bizzat başlarında padişah olan Fatih de vardır. Çoğunun namlarına camii ve mescit gibi hayrat da yapılmıştır. Fakat bir kısmı kitabeli veya kitablesiz mezarlardır. Bir kısmı esaslı yapılmıştır ve eskidir. Bir kısmını da mahalleli şöyle böyle tamir ettirmiştir. Fakat bunlar ne de olsa muhafaza edilmiş ve onların hatıralarına hürmette İstanbul halkı kusur etmemiştir. Ne yazık ki bunların hepsini tamamen bilmiyoruz”....[26, S. 4-5].

Resim 3; Mihrişah Valide Sultan Sebülü (Zamanı Saklayan Kent, İ.B.B, S. 103)



(20) "İslâm Bey" Mahallesi'nin yazılış biçimi zaman içinde değişerek, bugün "İslambey" olarak yazılmaktadır.

manla gelişmiş ve günümüzde bu semtin önemli bağlayıcı yollarından biri olarak işlev görmektedir (Bkz. Şekil: 1, 2, 3, 4). • **Fethi Çelebi Camii Mahallesi'nden Günümüze İntikal Eden Diğer Fatih Dönemi Eski Eser Yapıları veya Yapı Kalıntıları :**

#### • Abdullah-el Huderi Mescidi :

Sur dışında Eğrikapı'da yer alan mescid, Halid bin Zeyd ile birlikte İstanbul kuşatmasında bulunan Abdullah-el Huderi tarafından yaptırılmıştır. Bugün bazı kalıntıları bulunan caminin yakınında Ensar Huderi'nin türbesi yer almaktadır.

#### 4-Kasım Çavuş Mescidi Mahallesi:

E. H. Ayverdi, bu mahallenin Eyüp'te Eski Yeni Hamam semtini işgal ettiğini ve son teşkilatlandırma ile ise İslambey Mahallesi hudutlarına alındığını söylemektedir [14, S. 53].

Bu mahalleye ismini veren, İslam Bey Caddesi üzerinde, Eski Yeni Bülbül Yuvası Sokak ile Balıkçı Bakkal Sokak'ın kesiştiği noktada, Eski Yeni Hamam yakınında yer alan mescid; fetih sırasında gelenlerden Kasım Ağa tarafından yaptırılmıştır. Kendisi ve kardeşi Ali Çavuş, caminin haziresinde gömülüdür. Mescidin minberi, Sultan II. Mahmud döneminde Kasapbaşı Ali Ağa tarafından koydurulmuştur. Mescidin bitişiğinde padişahın musahibi Mehmed Ağa tarafından bir okul yaptırılmıştır. 1824'de sel nedeniyle yıkılan cami, Sadrazam Galip Paşa'nın yardımıyla onarılmış, daha sonra yeniden yıkılan cami, 1863'de bu kez Fuad Paşa tarafından onarılmıştır [14, S. 53; 27, S. 110-112].

Mescid çevresinde oluşan ve kendi adını alan mahallesi, 1934'de mahallelerin yeniden düzenlenmesi esnasında İslam Bey Mahallesi hudutları içine alınmıştır [14, S. 53]<sup>(20)</sup>.

Tuğla harçlı kesme taş örgülü renkli duvarları, ahşap kırma çatısı olan ve minaresinde bir güneş saati bulunan mescid, Vakıflar Genel Müdürlüğü tarafından 1948 yılında onarılmıştır ve bugün ibadete açık bulunmaktadır.

Tarihsel süreç içinde yerleşme dokusu gelişerek yayıldığından Fatih dönemi mahallelerinden Kasım Çavuş Mahallesi'nin de gerisinde, Batısında oluşan yerleşme dokusu; 1934 Şehir Rehberi'nde Dügmeçiler Mahallesi ismi ile sonradan ihdas edilen mahalle sınırları içine alınmıştır.

Bugünkü mahalle düzeni içinde ise Dügmeçiler Mahallesi, 1934 Şehir Rehberi'ndeki is-

mini ve büyük ölçüde de sınırlarını korumuştur. Sadece Doğuda; 1934 Şehir Rehberi'nde Balcı Yokuşu'na kadar dayanan sınır, bugün 1956'larda geçirilen Eyüp Sultan Bulvarı'na çekilmiştir. Ancak Fatih dönemi mahallelerinden Kasım Çavuş Mahallesi'nin 1934 Şehir Rehberi'ndeki durumu; isim ve sınır olarak bugün için de geçerlidir.

Yine burada Fatih döneminde Kasım Çavuş Mahallesi ile Sofular Mahallesi arasında sınır teşkil eden, 1934 Şehir Rehberi'nde Kuru Kavak Caddesi ve devamında Sofular Bostanı Sokak olarak geçen, bugün ise Halit Paşa Caddesi ve yine Sofular Bostanı Sokak olarak isimlendirilen yol ve caddenin; Fatih döneminden günümüze intikal eden yol izlerinden olduğu düşünülebilir (Bkz. Şekil: 1, 2, 3, 4).

#### 5- Mehmed Bey Mescidi Mahallesi :

E. H. Ayverdi, bu mahalle için "... Otağcılar'da Fethi Çelebi Mahallesi'nin garb taraflarını işgal eder..." demekte ve son teşkilatta Fethi Çelebi Mahallesi sınırları içine alındığını söyleyerek Mescidi'nin yıkıldığını bildirmektedir [14, S. 53].

Mahalleye ismini veren mescid; Otağcılar'da, Fatih dönemine Otağcibaşı Hüseyin Ağa'nın kardeşi Mehmed Bey tarafından yaptırılmıştır. Kendisi de mihrabın önünde gömülüdür. Saraydan çıkarılan Deli Bey diye tanınan bir zat, Rıfaiye tarikatı şeyhlerinden halifelik alarak, Sultan III. Selim zamanında bu mescidi tekke haline sokmuştur. Deli Bey de Sultan II. Mahmud döneminde vefat ederek burada gömülmüştür. Yerine geçen halifesi Terzi Şeyh 1814'de tekkeyi tamir ettirmiştir ve 1819'da hacca gittiğinde Mekke'de vefat etmiştir [27, S. 134].

Döneminde mescidi etrafında ilk banisinin adını alarak bir mahalle teşekkül etmiş, ancak bu mahalle, 1934'deki mahallelerin yeniden düzenlenmesi esnasında Fethi Çelebi Mahallesi hudutları içine alınmıştır. Seydi Mehmed Bey de denilen bu zatın kurduğu mescid bugün yıkılmıştır [14, S. 53].

1934 Şehir Rehberi'nde bu mahallenin bir kısmı Fethi Çelebi Mahallesi içine bir kısmı da Nişancı Mustafa Paşa Mahallesi içine girer. Yerleşme dokusunun gelişmesi ile bu mahallenin de gerisinde, batısında Topçular Mahallesi kurulmuştur.

Bugünkü mahalle düzeni içinde ise bu mahalle Defterdar Mahallesi olarak geçen mahalle sınırları içine girer. Yine Fatih dönemi mahallelerinden Mehmed Bey Mescidi Mahallesi ile Sofular Mescidi Mahallesi'ni ayıran ve gerek 1934 Şehir Rehberi'nde gerekse bugünkü Şehir Rehberi'nde Münzevi Caddesi ve devamında Paşmakçı Çayırı Caddesi olarak geçen Cadde, devamındaki Kırmî Çeşmesi Sokak ile semti Eğrikapı'ya bağlar. Sonuçta bu aksın, yerleşme dokusunun şekillenmesinde etkin olan bir yol aksına dönüşerek, Fatih döneminden günümüze ulaştığını söyleyebiliriz (Bkz. Şekil: 1, 2, 3, 4)

#### **6-Otağcı Başı Mescidi Mahallesi (Çayır Başı Mescidi Mahallesi):**

E. H. Ayverdi bu mahalle için; Otağcılar'da Fethi Çelebi ve Abd'ul-Vedud Mahalleleri arasındaki sahayı işgal ettiğini söylemekte, mescidinin yıkıldığını, ancak Hüseyin Ağa'nın kabrinin hâlâ baki olduğunu bildirmektedir [14, S. 53].

Fatih'in Otağcıbaşı Hüseyin Ağa tarafından yaptırılan mescid Otağcılar yakınında olup, kendisi bu mescidde gömülmüştür ve bugün mezarı hala mevcuttur, ancak mescidden eser kalmamıştır. Döneminde mescidi etrafında, mahallesi kurulmuştur. E. H. Ayverdi ve H. H. Ayvansarayî 1934'de mahallelerin yeniden düzenlenmesi esnasında bu mahallenin Abdüvedud Mahallesi'nin hudutları içine alındığını söylemektedir [14, S. 53; 27, S. 130].

Fatih Döneminde Fethi Çelebi Mahallesi ile komşu olan bu mahalle, 1934 Şehir Rehberi'nde kaldırılarak, sonradan kurulan Cezeri Kasım Mahallesi, sınırları değiştirilen Ya Vedud Mahallesi ve yine sonradan kurulan Nişancı Mustafa Paşa Mahallesi sınırları içine alınmıştır.

Günümüz mahalle düzeni içinde ise, Fatih döneminin bu mahalle sınırları, Defterdar Mahallesi ve Nişanca Mahallesi'nin içine girmektedir.

Sonuçta, bugün mescidi de ortadan kalkan, Fatih döneminin bu mahallesinden geriye ; Fatih'in Otağcıbaşı Hüseyin Ağa'nın mezarı; o günlerden günümüze intikal eden bir aziz hatıra olarak; kalmıştır (Bkz. Şekil: 1, 2, 3, 4).

#### **7- Sofular Mescidi Mahallesi :**

E. H. Ayverdi Fatih döneminin bu mahallesi için; "...Eyüp Camii'nin cenub (güney) taraflarını kaplar..." demektedir [14, S. 54].

Sofular Caddesi üzerinde yer alan bu mes-

cid , Fatih döneminde 1464'de Çavuş Ali tarafından yaptırılmıştır. Zamanla vakfı yok olduğundan Şeyhülislam Sadeddin Efendi bu mescide vakfından aylık tayin etmiştir. Kare planlı, tuğla-taş duvar örgülü, ahşap kırma çatılı bu yapı, Şeyhülislam Sadeddin Efendi tarafından tamir ettirilmiştir. Mescidin minberi ise, Hadikatülcevami'nin yazarı Hafız Hüseyin'in döneminde yaşayan Arpacı Mescidinin imamı Şeyh Abdullah Efendi tarafından yaptırılmıştır.

Yukarıda, Fatih dönemi mahalleleri içinde yer alan Kasım Çavuş Mahallesi'nin kurucusu Kasım Çavuş'un kardeşi olan Çavuş Ali Ağa, Kasım Çavuş Mescidi mezarlığında yatmaktadır [14, S. 54; 27, S. 54].

Mescidin çevresinde oluşan mahallesi, 1934'de idari yapının yeniden düzenlenmesi esnasında yeni ihdas edilen Cezeri Kasım, Düğmeciler ve İslam Bey Mahallesi hudutları içine alınmıştır [14, S. 54]

Mescid ayakta ve faal durumdadır. Vakıflar Genel Müdürlüğü tarafından 1972 yılında onarım programına alınmıştır [28, S. 29]. Yakın zamana kadar mescidin bahçesi, gecekondularak kaçak yapılar ile işgal edilmiştir.

Günümüz mahalle düzeni içinde ise Fatih döneminin bu eski mahallesinin büyük bir kısmı Nişanca Mahallesi, bir kısmı da Eyüp Merkez Mahallesi içine girmektedir.

Topografik yapısı engebeli olan Eyüp Sementi'nin, Nişanca sırtlarına doğru yükselen bu bölgesini sahile ve Eyüp'ün Merkez 'ine bağlayan Balcı Yokuşu ve devamındaki bağlantı yolları; her ne kadar dik ve eğimli iseler de, bugün Eyüp'ün önemli bağlantı yollarını teşkil etmektedirler ve çevrelerindeki önemli eski eserler yapılar ile Eyüp'ün tarihi topoğrafyasının gelişimi içindeki yerleri önemlidir (Bkz. Şekil: 1, 2, 3, 4)

#### **Sofular Mahallesi'nden Günümüze İntikal Eden Diğer Fatih Dönemi Eski Eser Yapıları ve Yapı Kalıntıları:**

##### **Bey (Beg, Silahşör Mehmed Bey, Silahi Mehmed Bey, Sürahi) Mescidi :**

Zal Mahmud Paşa Caddesi üzerinde yer alan cami, 15. yüzyılda Fatih devri ricalinden "Silahşör" adı ile anılan Mehmed Bey tarafından yaptırılmıştır. Bugünkü cami yapısı 16. yüzyılda, eski ahşap caminin yerine inşa edilen kargir bir binadır. Silahtar Mehmed Bey ise, kesme taş ve tuğla hatıllı cephesi, ahşap çatısı

ve köşeli kule biçimindeki özgün minaresi ile bugün ayakta duran yapının yanındaki hazirede gömülüdür [27, S. 122; 29, S. 12].

Mescid Vakıflar Genel Müdürlüğü tarafından 1963 yılında ele alınarak onarılmıştır [28, S. 27].

### 8-Ülice (Ödlice ) Baba Mescidi Mahallesi

E. H. Ayverdi, Fatih döneminin bu mahallesi için, Eyüp'te Bülbül Deresi civarını işgal ettiğini söyler. Ayrıca Hadika'da, mescidinin kurucusu Veliyüddin Efendi'nin mahallesinin olmadığını yazdığını, ancak mescidi Fatih döneminden olan bu mahallenin, eskiden mevcut olmasa, asırlar sonra yeniden ihdasının akla yakın olmadığı düşüncesi ve 1922 mahalle cedvelinde bu isimle "Eyyüb Sultan Maliye Şubesi" mahalleleri arasında gözükmesi nedeniyle bu mahalleyi de Fatih dönemi mahalleleri içinde aldıklarını anlatmaktadır [14, S. 54].

Bu mahallenin ismini aldığı mescid; Bülbül Deresi yakınında, Fatih dönemi devlet adamlarından Veliyüddin Efendi tarafından yaptırılmıştır. Kargir ve ahşap çatılı olan mescit bugün hala ayakta ve ibadete açıktır. Mezar taşında Fatih'in hat hocası olduğu yazılı olan [14, S. 54]. Veliyüddin Efendi, caminin karşısındaki mezarlıkta yatmaktadır [27, S. 115].

Cami çevresinde kendi ismini alan bir mahalle oluşmuştur. Fatih döneminde fazla gelişmeyen bu mahalle, 1934 senesinde idari hudutların yeniden düzenlenmesi sırasında Eyüp Gümüşsuyu mahallesi ile Eyüp Sultan Mahallesi hudutları içine alınmıştır [14, S. 54]. Yine 1934 Şehir Rehberi'nde Eyüp Gümüşsuyu'nun kuzeyinde, oluşan yeni yerleşmeler nedeniyle Eyüp Üç Şehitler Mahallesi ihdas edilmiştir.

Günümüz mahalle düzeninde bu eski mahallenin bir kısmı Eyüp Merkez mahallesi içine girmekte, Ülice Baba Mescidi'nin de içinde olduğu diğer kısmı ise İslambey Mahallesi içine girmektedir.

Bugün bu mescidin bulunduğu nokta; önünde meydanı, meydana bakan çeşmesi, eski ahşap tekke binası ve birkaç ahşap evi ve eski sokak dokusu ile, Eyüp'ün geçmi-

şinden gelen referanslar içeren ve ayrıntılı bir biçimde ele alınarak sokak kaplamasına kadar yeniden düzenlenmeyi bekleyen "tarihi kültürel doku odakları"ndan birini teşkil etmektedir (Bkz. Şekil: 1, 2, 3, 4).

### Sonuç :

Fatih dönemi mahallelerinden günümüze intikal eden izler ile ilgili bu kısa gözden geçirmenin sonucunda, görülmektedir ki; günümüz mahalle teşkilatı içinde artık Fatih dönemi mahalleleri, isim olarak korunamamıştır.

Yine o dönemin mahalleleri sınırları ile de korunamayarak, yeni ihdas edilen mahallelerin sınırları içine alınmıştır. Ancak mahalleleri ayıran sınırlarda, çok az, bir iki yerde ; Fatih dönemi mahallelerinden günümüz mahallelerine yansıyan ortak bir iki iz rastlanmaktadır.

Yine de, Fatih dönemi mahallelerini ayıran sınırların geçtiği izler, bugün Eyüp'ün en önemli ulaşım akslarını teşkil eden cadde ve sokaklara dönüşmüş ve Eyüp'ün tarihi topoğrafyasının gelişiminde yerleşme dokusunu şekillendiren en önemli izlerden olmuştur.

Ve Yine, o dönemlerden günümüze intikal eden ve o dönemin mahallelerine ismini veren mescidler, kurucularının türbe ve mezarları ve o dönemlerden kalan yapı ve yapı parçaları; Mimarlık, Sanat ve Kültür tarihimizde önemle yer alan ve o dönemin sosyal yaşamına ışık tutan, geçmişten geleceğe referans veren en önemli yapıtlar ve en aziz hatıralarımız olarak yerinde durmaktadır.

Bildirimi, koruma anlayışına ve bilincine katkısı olur inancı ile Eyüp üzerine çok kıymetli çalışmaları bulunan Sn. Hocamız Merhum Prof. Dr. Süheyl Ünver'in bir hatırası ile bitirmek istiyorum.

1984'lerde Eyüp İlçe Belediyesi'nde kurulan Planlama Müdürlüğü'nde görev aldığım dönemde, çalışmanın başlangıcında, Planlama Müdürlüğü tarafından; "Eyüp'ün Dünü, Bugünü, Yarını" konulu bir söyleşi dizisi programlanmıştır. Ancak birincisinin yapılabildiği bu toplantıda rahmetli Prof. Dr. Süheyl Ünver, konuşması esnasında: " "Eyüp", "Eyüp" demeyin, zaman içinde kelime "ip" olarak telaffuz edilmeye başlanabilir, "Eyüp Sultan" deyin! "; uyarısında bulunmuştu.

Çağdaş kent yaşamı içinde, koruyarak kullanma anlayışı çerçevesine, tarihi, kültürel, sosyal değerlerimizi gelecek kuşaklara aktarırken ;

Resim 4; Eyüp, Hasan Vecihi Berreketoğlu, (İstanbul Ressamları, İ.B.B albümü, İstanbul 2002)



geçmişten gelen referanslarınızı özenle, duyarlı bir biçimde ve saygıyla korumamızın ne kadar önemli bir husus teşkil ettiği; bu yaşanmış anı ve alınan dersten de görülmektedir.

#### KAYNAKÇA:

[1] KUBAN, D., Türk ve İslam Sanatı Üzerine Denemeler, Arkeoloji ve Sanat yay. Deneme-Eleştiri Anı Dizisi: 1, İstanbul, 1982.

[2] STEWIG, R., Bizans, Konstantinopolis, İstanbul, "Dünya Şehri" Problemi Bakımından Bir Araştırma, İstanbul Ticaret Odası yay., İstanbul, 1965 (Çeviren: Tufan, R., Yazman, M. S., Kiel, 1964 baskısından).

[3] KAFESOĞLU, İ., GÖKBİLGİN, M. T., SERTOĞLU, M., EYİCE, S., "İstanbul", İstanbul Ansiklopedisi, Cilt: 5, Kısım: 1, S. 1135-1214/168, Milli Eğitim Basımevi, İstanbul, 1967.

[4] ÖĞÜT, C., Eyüp Sultan-Hz. Halid Ebu Eyyüb El Ensari (Meşhur Eyüb Sultan), Cilt: 1, Ahmet Said Matbaası, İstanbul, 1955.

[5] KUBAN, D., "Bizans Tarihini Unutarak Türk Tarihi Yazmak Olası Değil, İstanbul'un Romalı Bizans Kimliği", İstanbul, İstanbul Kim, Sayı: 1, S. 54-57, İstanbul, 1992 (Türkiye Ekonomik ve Toplumsal Tarih Vakfı, İstanbul Kültür ve Sanat Ürünleri Ticaret A. Ş. tarafından İstanbul Büyükşehir Belediyesi'nin katkıları ile yayımlanmıştır.).

[6] KUBAN, D., "İstanbul'un Tarihi Yapısı", Mimarlık, Sayı: 5, S. 25-48, İstanbul, 1970.

[7] KOLOĞLU, O., "Batı-Doğu, Doğu-Batı Sentezleriyle İstanbul Evrenselidir.", İstanbul, İstanbul Kim, Sayı: 1, S. 44-49, İstanbul, 1992 (Türkiye Ekonomik ve Toplumsal Tarih Vakfı, İstanbul Kültür ve Sanat Ürünleri Ticaret A. Ş. tarafından İstanbul Büyükşehir Belediyesi'nin katkıları ile yayımlanmıştır).

[8] BALTACI, C., XV. XVI. Asırlarda Osmanlı Medreseleri-Taşkilat-Tarih, İrfan Matbaası, İstanbul, 1976.

[9] CUNBUR, M., "Eyüp Sultan Kütüphanesi", Selamet, Cilt: 1, Sayı: 12, S. 7-8, Kardeş Matbaası, Ankara, 1963.

[10] KUBAN, D., "7. yy'dan 18. yy'a İstanbul'un Kullanımı, Koloni Şehirden İmparatorluk Başkentine" İstanbul-İstanbul'un Planlanması, Sayı: 4, S. 10-25, İstanbul, 1993 (Türkiye Ekonomik ve Toplumsal Tarih Vakfı, İstanbul Kültür ve Sanat Ürünleri Ticaret A. Ş. tarafından İstanbul Büyükşehir Belediyesi'nin katkıları ile yayımlanmıştır.).

[11] KILINÇASLAN, İ., İstanbul-Kentleşme Sürecinde Ekonomik ve Mekansal Yapı İlişkileri, İ. T. Ü. Mimarlık Fakültesi yay. İstanbul, 1981.

[12] AYVERDİ, E. H., BARKAN, Ö. L., İstanbul Vakıfları Tahrir Defteri-953 (1546) Tarihli, İstanbul Fetih Cemiyeti Enstitüsü yay., Sayı: 61, İstanbul, 1970 (Derleme).

[13] CEZAR, M., Tipik Yapılarıyla Osmanlı Şehirciliği'nde Çarşı ve Klasik Dönem İmar Sistemi, Mimar Sinan Üniversitesi yay., No: 9, İstanbul, 1985.

[14] AYVERDİ, E. H., Fatih Devri Sonlarında İstanbul Mahalleleri-Şehrin İskam ve Nüfusu, Vakıflar Umum Müdürlüğü neşr., Ankara, 1958.

[15] ENSARİ, H. F., İstanbul Metropolitan Alan Gelişme Sürecinde Bir Dini, Kültürel, Sosyal Yerleşim Merkezi-Eyüp, Basılmış Doktora Tezi, İstanbul Teknik Üniversitesi, Fen Bilimleri Enstitüsü, İstanbul, 1994.

[16] EVLİYA, Ç., Evliya Çelebi Seyahatnamesi, Cilt:1, Üçdal neşr., İstanbul, 1966 (Yayına hazırlayan: Zillioğlu, M., Sadeleştiren: Kuran, T. T., Aktaş, N. )

[17] DEMİRİZ, Y., Eyüp'de Türbeler, Kültür Bakanlığı yay., 1050-Tanıtma Eserleri Dizisi: 14, Ankara, 1989.

[18] MERİÇ, R. M., Mimar Sinan-Hayatı-Eseri I, Mimar Sinan'ın Hayatına Eserlerine Dair Metinler, Türk Tarih Kurumu yay. VI, Seri-No: 1, Ankara, 1965 (Derleme).

[19] İNALCIK, H., Eyüp: Dün/Bugün, Sempozyum: 11-12 Aralık 1993, Sempozyum/Atölyesi, Tarih Vakfı Yurt Yayınları (Yayına hazırlayan: Tülay ARTAN).



Resim 5; Eyüp, Osman Hamdi Bey (İstanbul Ressamları, İ.B.B albümü, İstanbul 2002)

[20] ANON., "Fatih Kazası (2), Eyüp Nahiyesi (9) Mahalleleri Haritası", İstanbul Şehri Rehberi, İstanbul Belediyesi yay., İstanbul, 1934.

[21] ANON., Eyüp Sultan Rehberi, Eyüp Sultan Belediye Başkanlığı tarafından basılmıştır, İstanbul, 1996.

[22] TANMAN, M. B., İstanbul Tekkelerinin Mimari ve Süsleme Örnekleri, Tipoloji Denemeleri, Cilt 1, İstanbul Üniversitesi Sosyal Bilimler Enstitüsü, Doktora Tezi, İstanbul, 1990.

[23] ÖNGE, Y., "Eyüp Sultan Manzumesi ve Tarihi", Selamet, Cilt: 1, Sayı: 12, S. 13-14, Kardeş Matbaası, Ankara, 1963.

[24] KUBAN, D., Türk Barok Mimarisi Hakkında bir Deneme, İ. T. Ü. Mimarlık Fakültesi, Pulhan Matbaası, İstanbul, 1954. (3. 1. 1947 Tarihli Yeterlik İmtihan Tüzüğüne Göre İ. T. Ü. Mimarlık Fakültesince Kabul Edilmiş Yeterlilik Çalışmasıdır).

[25] REFİK, A., Türk Mimarları (Hazine-i Evrak Vesikalarına Göre), Sander yay., Özel Dizi: 7, İstanbul, Eylül 1997.

[26] ÜNVER, S., İstanbul'da Sahabe Kabirleri, İstanbul Fethi Derneği yay., No: 4, İstanbul, 1953.

[27] AYGANSARAYI, H. H., Camilerimiz Ansiklopedisi, (Hadikat-ül Cevami), Cilt II, Tercüman yay. Aile ve Kültür Kitaplığı yay., İstanbul, 1987 (Yayına hazırlayan: ERZİ, İ. ).

[28] ANON., "Abide ve Yapı İşleri", Cumhuriyet'in 50. Yılında Vakıflar, S. 15-150, Vakıflar Genel Müdürlüğü yay., Ankara, 1979.

[29] ÜLGEN, A. S., "Eyüp Sultan'da Hazret-i Halit Manzumesi ve Çevresi", Selamet, Cilt: 1, Sayı: 12, S. 10-12, Kardeş Matbaası, Ankara, 1963.