



TÜRK RESMİNDE ANADOLU VE RUMELİ HİSARLI GÖRÜNÜMLERİ



Arş.Gör. Gül SARIDİKMEN AHRAZ



1977 İstanbul doğumlu. İlk, orta ve lise öğrenimini İstanbul'da tamamladı. 1998 yılında Mimar Sinan Üniversitesi Fen-Edebiyat Fakültesi Sanat Tarihi Bölümü'nden mezun oldu. Aynı yıl Mimar Sinan Üniversitesi Sosyal Bilimler Enstitüsü Türk-İslam Sanatları Anabilim Dalı'nda Yüksek Lisans'a başladı. 2000'de Çanakkale Onsekiz Mart Üniversitesi Sosyal Bilimler Enstitüsü'nde Araştırma görevlisi oldu. Fen-Edebiyat Fakültesi Sanat Tarihi Bölümü ve Güzel Sanatlar Fakültesi Temel Sanat Eğitimi Bölümü'nde görev aldı. 2001'de Mimar Sinan Üniversitesi Sosyal Bilimler Enstitüsü Batı Sanatı ve Çağdaş Sanat programında doktora başladı. 2001'den beri aynı üniversitede Sanat Tarihi Bölümünde araştırma görevlisi olarak görev yapmakta ve doktora çalışmalarını sürdürmektedir. Yüksek Lisans tezi "17-19. Yüzyıl İstanbul Sebillerindeki Madeni Şebekeler" adını taşıyan araştırmacı, "Türk Resmî'nde İstanbul'un Mimarlık Örnekleri 1860-1960" adlı doktora tezi çalışmalarına devam etmektedir.



Anadolu Hisarı ve Rumeli Hisarı, İstanbul'un fethinde çok önemli rol oynamıştır. Şehrin Anadolu yakasında Göksu Deresi'nin denize ulaştığı noktada yer alan Anadolu Hisarı (res.1) ile karşısında Avrupa yakasındaki Rumeli Hisarı (res.2) Boğaz'ın en dar yerinde, Boğaz'ın kontrolünü sağlamak amacıyla yapılmıştır. Boğazdan geçen gemilerin kontrolü başarıyla sağlanmış, bu sayede 1453 yılında İstanbul'un fethi gerçekleşmiştir.

Anadolu Hisarı (Akça Hisar, Güzelce Hisar, Yenice Kale) Yıldırım Bayezid, Rumeli Hisarı (Boğaz Kesen, Yenice Hisar) ise Fatih Sultan Mehmed tarafından yaptırılmıştır.

Anadolu Hisarı

Yıldırım Bayezid, Boğaz'ın geçişlerini kontrol altına alabilmek için Türklerin hakimiyeti altındaki Anadolu'da, Boğaz'ın en dar olduğu bölümde Güzelce Hisar adlı kaleyi inşa ettirmiştir.⁽¹⁾ *Mir'ât-ı İstanbul*'da H.798 (M.1395-1396) tarihinde inşa edildiği⁽²⁾ belirtilen yapının, Yıldırım Bayezid'in Kocaeli'nden Yoros'a giderken yaptırıldığı söylenir.⁽³⁾ İnciyan ise Anadolu Hisarı'nın Rumeli Hisarı'ndan 58 yıl önce yaptırıldığını, Sultan Yıldırım Bayezid'in Sofya'yı Macarlardan kurtarıp Bursa'ya döndükten sonra, Kocaeli yoluyla Boğaz'a geldiğini ve hisarı yaptırarak Hıristiyan gemilerinin Karadeniz'den şehre girmelerini engellediğini ve İmparator Manuel'in padişaha vergi vermeye razı olmasıyla padişahın geri döndüğünü, bu olayların 797 (M.1394) yılında



olduğunu belirtir.⁽⁴⁾ 1452 yılında Fatih Sultan Mehmed Rumeli Hisarı'nı inşa ettirirken, Anadolu Hisarı'nı da güçlendirmek amacıyla kale etrafına, köşelerinde burçlarıyla hisarpeçe yaptırmıştır. İstanbul'un fethinden sonra Rumeli Hisarı gibi Anadolu Hisarı da hapisane olarak kullanılmaya başlanarak suçlu yeniçeriler hapsedilmiştir. 18. yüzyılda bölgede yerleşimlerin artmasıyla tamamen faaliyet dışı kalan hisarın 19. yüzyıl ortalarına kadar mimari bütünlüğü korunmuş olmasına karşılık, 1830'larda hisar duvarları ile Göksu Deresi arasındaki kıyı doldurularak ahşap yalılar yapılmıştır. Sonrasında sur duvarından dışa açılan iki kapı yıktırılarak ana yol için duvara iki büyük delik açılmıştır. 1928 yılında Hisar'ın bazı bölümleri tamir edilmiş, iç avludaki bazı evler yıktırılmıştır. Hisar'ın Yıldırım Bayezid döneminde inşa edilmiş kısımlarında moloz taş ve aralarında tuğlalardan oluşan duvar sistemi ve çok az tuğla geometrik süsleme vardır. Fatih döneminde ise farklı duvar örgüsü kullanılmıştır. Top menfezlerinin kemerleri kesme taştan yapılmıştır. Anadolu Hisarı, esasında dörtgen büyük bir kule ve etrafını saran çevre duvarından oluşur. Fatih Sultan Mehmed, bu yapı bütünlüğünü güçlendirmek amacıyla yuvarlak üç kuleyle desteklenen ve üzeri mazgallı seğirdim yoluyla biten duvarları ve top yuvalarını inşa ettirmiştir. Fatih'in yaptırdığı hisarpeçede kesme taş kullanılmıştır. 1830'lu yıllara kadar hisarın dörtgen planlı, dört katlı üzeri tonoz örtülü kulesi ve burçları üzerinde günümüze



Resim 1; Anadolu Hisarı, fotoğraf, 2003. (Gül Sarıdikmen Ahraz).

Resim 2; Rumeli Hisarı, fotoğraf. (Cezar, s.49).

Resim 3; Anadolu Hisarı, minyatür, Hamse-i Atâi, 1728, Topkapı Sarayı Müzesi Kütüphanesi, R.816, yaprak 71b. (Yüzyıllar Boyunca Venedik ve İstanbul Görünümleri, s.45).

1) İbrahim Hakkı Konyalı, *Abideleri ve Kitabeleriyle Üsküdar Tarihi*, Cilt 1, İstanbul 1976, s.25.

(2) Mehmed Ra'if, *Mir'ât-ı İstanbul I. Cild (Anadolu Yakası)*, (Haz.G.Kut-H.Aynur), İstanbul 1996, s.292.

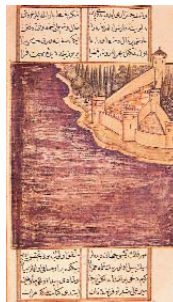
(3) Semavi Eyice, "Anadolu Hisarı", *Dünden Bugüne İstanbul Ansiklopedisi*, C.1, İstanbul 1993, s.251.

(4) Ç. İnciyan, XVIII. Asırda İstanbul, (Çev. Hrand D. Andriasyan), ikinci baskı, İstanbul 1976, s.129.

Resim 4; Albert Gabriel, *Anadolu Hisarı*, (Chateaux Turcs Du Bosphore, PL.A).

Resim 5; Melling, *Anadolu Hisarı*, gravür, (Voyage Pittoresque De Constantinople et Des Rives Du Bosphore, Pl.no:32'den ayrıntı).

Resim 6; Rumeli Hisarı, minyatür, Hamse-i Atâi, 1728, Topkapı Sarayı Müzesi Kütüphanesi, R.816, yaprak 72a. (Yüzyıllar Boyunca Venedik ve İstanbul Görünümleri, s.45).





Resim 7; Albert Gabriel, *Rumeli Hisarı*, (Chateaux Turcs Du Bosphore, Pl. B).

Resim 8; Melling, *Rumeli Hisarı*, gravür, (Voyage Pittoresque De Constantinople et Des Rives Du Bosphore, Pl.no:32'den ayrıntı).

Resim 9; Jean-Baptiste Van Mour, *Türk Düğünü*, yağlıboya, 59 x 90 cm. Amsterdam Rijksmuseum Koleksiyonu. (Boppe, s.15).

(5)Semavi Eyice, "Rumeli Hisarı", *Dünden Bugüne İstanbul Ansiklopedisi*, C.6, İstanbul 1994, s.355.

(6)Abdüsselam Uluçam, "Boğaziçi Hisarları ve Fetihteki Rollerini", 2. Uluslararası İstanbul'un Fethi Konferansı 30-31 Mayıs, 1 Haziran 1997, İstanbul 1997, s.189.

(7) Auguste Boppe, XVIII. Yüzyıl Boğaziçi Ressamları, (Çev.Nevin-Yücel-Celbiş), İstanbul 1998, s.22.

(8) Ğ. İnciyan, a.g.e., s.117.

(9) Semavi Eyice, a.g.m., s.356.

(10) Cahide Tamer, *Rumeli Hisarı Restorasyonu: Belgelerle ve Anılarla (1955-1957)*, İstanbul, 2001, s.6.

Resim 10; İhsan, *Rumeli Hisarı*, tuval üzerine yağlıboya, 94 x 138 cm. MSÜ İRHM.

Resim 11; Halit Naci, *Rumeli Hisarı*, suluboya, 30 x 43 cm. Özel Koleksiyon. (Karateke, s.98).

Resim 12; Nazmi Ziya Güran, *Boğaziçi Küçüksü'dan*, tuval üzerine yağlıboya, 43 x 61 cm. MSÜ İRHM.



ulaşmayan kurşun kaplı ahşap külahlar olduğu bilinir. Anadolu Hisarı'nın kule ve burçlarını külah örtülü gösteren minyatür ve gravür örnekleri vardır. Topkapı Sarayı Müzesi Kütüphanesi, R.816'daki 1728 tarihli *Hamse-i Atâi* adlı minyatürlü elyazma eserde yaprak 71b'de Anadolu Hisarı'nı gösteren minyatürde (res.3) hisarda külahlar görülür. Albert Gabriel'in hazırladığı ve Anadolu ile Rumeli Hisarı ve Yedikule hakkında kapsamlı bir çalışma örneği sunan *Chateaux Turcs Du Bosphore* adlı eserde yer alan Anadolu Hisarı resim örneği (res.4) ve Melling'in hisarların 18. yüzyıldaki görünümünü sunan gravürleri de (res.5) yapıyı külah örtülü olarak gösterir.

Rumeli Hisarı

Rumeli Hisarı'nın yapımına 1452 yılında başlanmıştır. Rumeli Hisarı, A Kulesi, B Kulesi ve C Kulesi olmak üzere üç büyük kuleye ve bu büyük kuleler dışında, sur duvarlarında küçük kulelere sahiptir. Dikdörtgen, çok kenarlı ve daire planlı olmak üzere bu onüç küçük kule, savunmadaki işlevlerinin yanında, yüksek sur duvarına da destek olur. Kulelerin üst kısmında dendanlar ve seğirdim yolları vardır. Hisarın yapımında değişik kişilerin masrafa katıldıkları, kule ve beden duvarlarının yapımına nezaret ettikleri bilinir. Güneybatı'da yer alan C Kulesi üzerindeki kitabeden, bu kulenin kesin olarak Zağanos Paşa'nın nezaretinde yapıldığı anlaşılmaktadır. Buna karşılık kesin olmamakla birlikte Kuzeybatı'daki A Kulesi'nin Saruca Paşa, kıyıda kalan B Kulesi'nin ise Halil Paşa tarafından yaptırıldığı söylenir.⁽⁵⁾ İç kı-

sımları ahşapla katlara bölünmüş olan bu yapılardan Saruca ve Zağanos Paşa kuleleri daire, Halil Paşa Kulesi ise oniki kenarlı plana sahiptir. Ayrıca sahilde yer alan Halil Paşa Kulesi'nin önünde ayrı bir hisarpeçe vardır. Saruca Paşa Kulesi çatıdan önce tuğla kubbeye sahiptir. Buna karşılık, diğer kulelerin üst katları düz çatıdan sonra doğrudan ahşap külahla bağlanmıştır.⁽⁶⁾ Külahların varlığı, Topkapı Sarayı Müzesi Kütüphanesi, R.816'daki 1728 tarihli *Hamse-i Atâi* adlı minyatürlü elyazma eserde yaprak 72a'da Rumeli Hisarı'nı tasvir eden minyatür (res.6), Gabriel'in çizimi (res.7) ve Melling'in gravür (res.8) örnekleri dışında, 27 Kasım 1725 yılında "*Kralın Doğudaki Ressamı*" unvanını alan⁽⁷⁾ ünlü Fransız sanatçı Jean-Baptiste Van Mour'un (1671-1737) Amsterdam Rijksmuseum Koleksiyonu'nda yer alan *Türk Düğünü* adlı yağlıboya resminde de (res.9) açıkça görülmektedir.

Hisar, İstanbul'un fethinin ardından stratejik önemini yitirerek, Osmanlı egemenliğinde haphane olarak işlevini sürdürmüştür. İnciyan da XVIII. Asırda İstanbul adlı eserinde ağır suçlu yeniçerilerin burada hapsedildiğini belirtmiştir.⁽⁸⁾ 1509 yılındaki büyük depremde zarar gören hisar hemen tamir edilmiştir.17. yüzyıl ortalarında yangın geçirdiği bilinen hisar, III. Selim döneminde (1789-1807) onarılmıştır.⁽⁹⁾ I. Dünya Savaşı sırasında Bahriye Nazırı Cemal Paşa tarafından restore ettirilerek Deniz Müzesi'ne dönüştürülmesi istenmiş ve çalışmalara başlanmıştır. Ancak 1918 yılında





savaşın kaybedilmesiyle birlikte bu faaliyet durdurulmuştur.⁽¹⁰⁾ 1954 yılında Cumhurbaşkanı Celal Bayer'in isteğiyle yapının restorasyon hazırlıklarına başlanarak, 1955-1957 yılları arasında hisar tamamen tamir edilmiştir. Bu sırada daha önceden avluyu işgal edecek biçimde yapılan evler istimlak edilmiş ve açık hava tiyatrosu ile birlikte bazı tesisler eklenmiştir. 1995'de de küçük bir onarım geçiren yapı, günümüzde müze olarak hizmet vermektedir.

Hisar Resimleri

İstanbul'un fethinde kilit noktası sayılabilecek bu iki hisar, Türk ressamlarının da ilgisini çekmiş ve resmi yapılmaya değer bulunmuştur. Sezer Tansuğ, *Resimlerde Boğaziçi* adlı makalesinde, "Boğaziçi pitoreskini konu alan ve 'Veduta' misali bir tür oluşturduğu anlaşılan resim örneklerinin tarihsel serüveni, 16. yüzyılın ünlü haritacı ve peyzaj ressamı Matrakçı Nasuh'un aynı zamanda belgesel bir kroki niteliği taşıyan İstanbul resmi ile başlatılabilir. Ancak İstanbul'un fethiyle ilgili yapılar olarak, böyle bir peyzaj geleneğinin başlangıç noktasına yerleştirilmesi gereken örnekler Rumeli ve Anadolu hisarlarının tasvirleri olmalıdır. Bu yapıların bir Hamse-i Atâî kopyasında yer alan minyatürleri Boğaziçi resimlerinin ilk örneklerini oluşturmaktadır."⁽¹¹⁾ diyerek, Rumeli ve Anadolu Hisarı tasvirlerinin Boğaziçi resimlerinin öncüsü olduğunu vurgulamıştır. Yine Sezer Tansuğ'un belirttiği gibi hisar resimlerinden önceki resim örneklerinde, genellikle İstanbul limanı, kent görünüşleri ve tarihsel

yerleşimle yakın bağlantısı nedeniyle Haliç'i vurgulayan⁽¹²⁾ tasvirler yoğunken, sonrasında fethin de simgesi olan hisar tasvirleri ile Boğaziçi resimleri ağırlık kazanmıştır. Gerek Boğaziçi resimlerinin öncüsü olarak, gerek fethin simgesi olarak, gerekse resmi yapılmaya değer pitoresk görünüşler sunan, boğazda karşılıklı duran Anadolu ve Rumeli hisarlarının yabancı sanatçılar tarafından yapılmış çok sayıda gravür, suluboya ve yağlıboya resim örnekleri dışında, Türk ressamlar tarafından yapılmış çok sayıda yağlıboya ya da suluboya resmi vardır.

Rumeli Hisarı Resimleri

Ressam İhsan (1882-1906), MSÜ İRHM'deki, 19. yüzyıl sonuna tarihlendirilen "Rumeli Hisarı" adlı yağlıboya resminde, hisarın yer aldığı tepeden bakış açısıyla yapının belirli bir bölümünü resmetmiştir (res.10). Resmin solunda, yuvarlak planlı, yüksek Saruca Paşa Kulesi, dendanlı duvarlar ve burçlar, paralelinde deniz tarafındaki duvarlar ve kuleler görülür. Arada yer alan Marmara Denizi iki kıtayı ayırır ve resmin sağında Anadolu toprakları görülür.

Asker Ressamlar Kuşağı'ndan olan Halit Naci'nin (1875-1927), "Rumeli Hisarı" adlı suluboya resmi (res.11), hisarın dendanlı duvarlarını, burçlarını ve Zağanos Paşa Kulesi'ni betimler. Resimde birinci planda sur duvarları ve geriye doğru perspektifle giden kule, vapurların gittiği deniz ve sahil kısmı yapılarla dolu olarak şehrin Anadolu yakasında Kandilli sırt-

Resim 13; İbrahim Çallı, *Rumeli Hisarı-Baltalimanı*, tuval üzerine yağlıboya, 38 x 46 cm. İş Bankası Koleksiyonu.

Resim 14; İbrahim Çallı, *Boğaziçi*, tuval üzerine yağlıboya, İş Bankası Koleksiyonu.

Resim 15; İbrahim Çallı, *Hisar'dan Boğaziçi*, duralit üzerine yağlıboya, 22 x 35 cm. Özel Koleksiyon. (Özsezgin, s.111).

(11) Sezer Tansuğ, "Resimlerde Boğaziçi", *İstanbul Armağanı 2 Boğaziçi Medeniyeti*, İstanbul 1996, s.210.

(12) Sezer Tansuğ, a.g.m., s.210.

Resim 16; Hayri Çizel, *Hisar'ı Dikerken*, tuval üzerine yağlıboya, 73 x 102 cm. Yapı Kredi Koleksiyonu.

Resim 17; Hayri Çizel, *Hisar*, tuval üzerine yağlıboya, 49 x 71 cm. Yapı Kredi Koleksiyonu.

Resim 18; Hayri Çizel, *Rumeli Hisarı*, 1947, yağlıboya, 40 x 55 cm. Ziraat Bankası Koleksiyonu.





Resim 19; Kadri Aytolon, *Rumeli Hisarı*, kağıt üzerine su luboya, 25 x 34 cm. (Türk Resminde Başyapıtlar Müzayede Kataloğu 1993, s.35).

Resim 20; Ahmet Doğer, *Rumeli Hisarı'na Bir Bakış*, 1936, karton üzerine yağlıboya, 32 x 40 cm. (Klasik ve Çağdaş Türk Resmi Oryantalist Eserler Artium Sungur Yaz Müzayedesini 2002, s.91).

(13) Nurullah Berk, *Türk ve Yabancı Resminde İstanbul*, İstanbul, 1977, s.23.

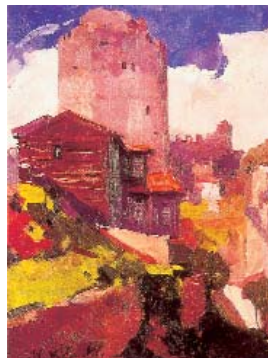
Resim 21; Naci Kalmukoğlu, *Hisar*, tuval üzerine yağlıboya, İş Bankası Koleksiyonu.

Resim 22; Naci Kalmukoğlu, *Hisar*, tuval üzerine yağlıboya, İş Bankası Koleksiyonu.



larında evler ve Kandilli sahilindeki yalılar görülür. Resim, Saruca Paşa Kulesi yönünden bir bakış açısı sunar.

Rumeli Hisarı görünümüleri 1914 *Kuşağı* ve *Çallı Kuşağı* olarak da adlandırılan *İzlenimci Kuşak* sanatçıları tarafından sevilerek resmedilmiştir. MSÜ İRHM'deki "Boğaziçi Küçük-su"dan adlı yağlıboya resmiyle (res.12) Nazmi Ziya Güran (1881-1937), Rumeli Hisarı'nı Anadolu yakasından bakış açısıyla ağaç yaprakları arasında kalan Saruca Paşa Kulesi dışında hisarın tüm planı okunacak şekilde tam olarak resmetmiştir. Nurullah Berk'in deyimiyle 'İstanbul Ressamı' adına en çok uyan ve İstanbul'un yaz güneşinin, açık hava görünümünün ressamı⁽¹³⁾ olan ve Türk resminde sanat yaşamının başından sonuna kadar İzlenimci tekniğe bağlı olarak eserler üreten Nazmi Ziya, yeşillik Anadolu yakasında ağaçlıklı alanda ağaç gölgesinde dinlenen bir grup figüre yer verdiği peyzajında, şehrin Avrupa yakasına hakim öge olarak Rumeli Hisarı'nı betimlemiştir. Yeşil tonlarının egemenliğindeki ışıklı birinci plandan sonra, sağda büyük ağaçların, solda denizin yer aldığı orta plan ve karşıdaki sahilden itibaren yukarıya doğru Rumeli Hisarı'nın yayıldığı tepe ve gerisinde mavi gökyüzü, Nazmi Ziya'nın İzlenimci paletinin örneğidir.



Rumeli Hisarı'nı resmeden bir diğer ressam, Türk resminde İzlenimci akımın ünlü temsilcilerinden biri olan ve gruba adını veren İbrahim Çallı'dır (1882-1960). Hisarı değişik açılardan resmeden Çallı'nın, İş Bankası Koleksiyonu'nda iki resmi vardır. "Rumeli Hisarı-Baltalimanı" adlı resmi (res.13), kış peyzajı niteliğindedir. Rumeli Hisarı'nın büyük kulesi, resmin merkezinde yer alır. Hisarın yer aldığı tepe ve karşıdaki Anadolu yakası beyaz karlar altında verilmiştir. Sanatçının aynı koleksiyonda yer alan "Boğaziçi" adlı tuval üzerine yağlıboya resminde (res.14) ise Hisar, Anadolu yakasından bakılarak resmedilmiştir. Resmin solunda deniz, kayık içinde insanlar ve geride Rumeli yakasında tepe boyunca yükselen hisar, resmin sağında ise Anadolu sahilinde yer alan iki katlı ahşap yalılar görülür. Çallı, Rumeli Hisarını betimleyen bir diğer resmi olan duralit üzerine yağlıboya "Hisar'dan Boğaziçi" resminde (res.15) ise hisarın büyük kulelerini, dandanlı duvarlarını ve burçlarının büyük bir kısmını resmetmiştir. Boğaziçi peyzajı sunan İzlenimci tarzındaki resimde Marmara denizi ve şehrin Anadolu yakası resmin sol üst ve sağ alt köşelerinde yükselen Saruca Paşa ve Zağanos Paşa kulelerinin arasından görülür.

Hayri Çizel (1891-1950), Rumeli Hisarı'nın birçok kez resmini yapmıştır. "Hisar'ı Dikerken" adlı (res.16) yağlıboya resmi, hisarın inşa edilirken ki durumunu gösterir. MSÜ İRHM'deki Ressam İhsan'ın resmine benzer şekilde Hisar'ın yer aldığı tepeden bakış açısıyla yapılan resim, hisarın inşasını temsili olarak aktarır. Diyagonal kompozisyonlu resmin birinci planında, solda, at üzerinde Fatih Sultan Mehmed, yanındaki ve arkasındaki topluluğa inşaatı süren kuleyi göstermektedir. Topluğun gerisinde tamamlanmış olarak Saruca Paşa Kulesi ve arazinin eğimine uygun gelişen dandanlı duvarlar görülür. Resmin sağında inşaatı süren iskele kurulu kule, Zağanos Paşa Kulesi'dir ve önünde inşaat işinde çalışan kalabalık işçi topluluğu görülür. Arka planda deniz ve Anadolu yakası, gerisinde bulutlu gökyüzü yer alır. Sultan'ın hisarın yapımına bizzat katıldığı ve inşaatı denetlediği bilinir. Hayri Çizel de temsili olarak bunu aktarmıştır.

Hayri Çizel'in "Hisar" adlı yağlıboya resmi (res.17) ise Rumeli Hisarı'nı tamamlanmış olarak gösterir. Diyagonal kompozisyonlu resimde, hisarın bulunduğu tepeden bakış açısıyla, yeşillikler içinde Saruca Paşa Kulesi yük-



selir. Saruca Paşa Kulesi ile Zağanos Paşa Kulesi arasında yer alan ve arazinin eğimine göre gelişen dendanlı duvarlar ve diğer küçük kule ve burçlar ile resmin sağında küçük yuvarlak kulenin üst kısmının görünümüyle sonlanır. Paralel olarak Saruca Paşa Kulesi ile Halil Paşa Kulesi arasında yer alan duvarlar ve küçük kulelerin de görüldüğü resimde Zağanos Paşa ve Halil Paşa kuleleri görülmez. Figüre yer verilmeyen resimde, Anadolu yakasında kıyı şeridinde yapılar yer alır. Önceki resimde Anadolu yakası yeşil bir alan olarak betimlenmişti. Sanatçının 1947 tarihli, "Rumeli Hisarı" adlı yağlıboya resmi (res.18) de bir önceki resimle hemen hemen aynı bakış açısıyla yapılmıştır. Boğaz peyzajı sunan resim, hisarın yükseldiği tepeden bakılarak yapılmış olmalıdır. Diyagonal kompozisyonda solda Saruca Paşa Kulesi yükselir ve sağa doğru dendanlı duvarlar, aralardaki küçük kuleler devam eder. Zağanos Paşa ile Saruca Paşa Kulesi arasında yer alan küçük yuvarlak kule üstten görülür. Birbirine çok benzeyen her iki resimde de hisar içinde az sayıda ev vardır.

Ressam Kadri Aytolon'un (1878-1957) "Rumeli Hisarı" adlı suluboya resmi (res.19) de hemen hemen İbrahim Çallı ve Hayri Çizel'e yakın bakış açısını yansıtır. Çallı'nın İzlenimci resmine karşılık Kadri Aytolon, yapıyı daha keskin konturlarla daha ayrıntılı olarak resmetmiştir. Diyagonal kompozisyonlu resmin birinci planı yeşillikler, ikinci planı hisar, gerisinde deniz ve gökyüzünden oluşur.

Rumeli Hisarı'nı resmeden bir diğer sanatçı Ahmet Doğuer (1890-1945), 1936 tarihli "Rumeli Hisarı'na Bir Bakış" adlı yağlıboya resminde (res.20), yapıyı Anadolu yakasından resmetmiştir. Pastel tonların hakim olduğu resimde birinci planda resmi dikey olarak ikiye bölen bir ağaç, diyagonal uzanan koyu mavi deniz ve karşı yakada tepe boyunca yayılmış Rumeli Hisarı, Avrupa yakasında hakim mimari yapı grubu olarak görülür. Ayrıntıya girmeden resmettiği yapı, kule, burç ve duvarlarıyla planı okunacak biçimde resmedilmiştir.

Rumeli Hisarı, yarı-akademik, yarı-izlenimci resimler yapan Naci Kalmukoğlu (1896-



Resim 23; Sani Lim, **Rumeli Hisarı**, 1957, yağlıboya, 35 x 58 cm. Ziraat Bankası Koleksiyonu.

Resim 24; Pertev Boyar, **Rumeli Hisarı**, 1970, duralit üzerine yağlıboya, 50 x 44 cm. (2002 Kış Müzayedesini "Karahisari", s.19).

Resim 25; Sanatçısı Bilinmiyor, **Anadolu Hisarı**, tuval üzerine yağlıboya, 84 x 152 cm. MSÜ İRHM.

Resim 26; Ali Arif Bey, **Eski Göksu**, tuval üzerine yağlıboya, 67 x 92 cm. İş Bankası Koleksiyonu.





Resim 27; İbrahim Çallı, *Peyzaj*, tuval üzerine yağlıboya, 39 x 53 cm. Özel Koleksiyon. (Özsezgin, s.91).

Resim 28; Hikmet Onat, *Anadolu Hisarı*, 1959, ölçülerindeki tuval üzerine yağlıboya, 61 x 81 cm. İş Bankası Koleksiyonu.



1954) tarafından da değişik açılardan resmedilmiştir. Kalmukoğlu, "Hisar" adlı resminde (res.21) diyagonal kompozisyonda, sağ alt köşede çokgen gövdesiyle Halil Paşa Kulesi, sola doğru dendanlı duvarlar, burçlar, evler ve sol üstte yuvarlak Saruca Paşa Kulesi'ni betimlemiştir. Diyagonal kompozisyonda, resmi sağ alttan sol üste doğru ikiye ayıran hisarın solunda evler, sağında ise gökyüzü yer alır. Hisarın dendanlı duvarları önündeki evler bölgedeki yapılaşmayı gösterir. Sanatçının yine "Hisar" adıyla geçen bir başka yağlıboya resmi (res.22), diğerine göre daha canlı renklere sahip olmasının yanında geniş renk alanlarından oluşur. Rengin öne çıktığı resimde ahşap evler gerisinde sadece hisarın yuvarlak Saruca Paşa Kulesi yükselir ve dendanlı sur duvarının çok azı resimde yer alır.

Rumeli Hisarı'nı resmeden bir diğer ressam Sami Lim'dir (1905-1986). 1957 tarihli, "Rumeli Hisarı" adlı yağlıboya resminde (res.23), diğer örneklerden farklı olarak yapıyı sahilden resmetmiştir. Resmin sağında, ağaçlar ve evler arasından tepe boyunca yükselen hisarın dendanlı kuleleri görülür. Baltalimanı'ndan Rumelihisarı-Bebek Caddesi yönünde, sahilde günümüzde restoran olarak kullanılan iskelenin o yıllardaki görünümünü sunan ahşap iskele ve ilerisinde ağaçlar arasında, 1739 tarihli olan ve 1743 yılında Sultan I. Mahmud tarafından yenilenen fevkâni Hacı Kemaleddin Camisi'nin minaresi, tepe boyunca evler ve gerisinde yine tepe boyunca hisarın burç ve kuleleri yer alır. Diyagonal kompozisyonda sağ üst köşede Saruca Paşa Kulesi, hemen minarenin arkasında Zağanos Paşa Kulesi ve sahilde Halil Paşa Kulesi belirgin olarak yükselir. Sahil-

deki Halil Paşa Kulesi, sola doğru şehrin Anadolu yakası ile birleşir ve geride bulutlu gökyüzü ile resim sonlanır.

Rumeli Hisarı'nı Anadolu yakasından gösteren bir diğer resim, Pertev Boyar'a (1897-1981) aittir. 1970 tarihli, "Rumeli Hisarı" adlı resimde (res.24), Rumeli Hisarı, Anadolu yakasından Bebek yönündeki mezarlığın olduğu Zağanos Paşa ve Halil Paşa kulelerinin olduğu cepheden görülmektedir. Serbest fırça vuruşlarının egemen olduğu Boğaz peyzajı sunan İzlenimci tarzdaki resimde, birinci planda resim boyunca yükselen fıstık çamı, diyagonal uzanan deniz ve şehrin Avrupa yakasında tepe boyunca yükselen Rumeli Hisarı, denize diyagonal olarak uzanarak, tek hat üzerinde görülen üç büyük kulesi ve duvarlarıyla uzaktan görülmektedir.

Anadolu Hisarı Resimleri

Rumeli Hisarı gibi karşısındaki Anadolu Hisarı'nın da çok sayıda resmi yapılmıştır. Sanatçısı bilinmeyen, "Anadolu Hisarı" adlı yağlıboya resim (res.25), yapı ve çevresinin 19. yüzyıl sonlarındaki durumunu belgeler niteliktedir. Resmin solunda, birinci planda deniz, ikinci planda hisarın kıyıdaki dendanlı duvarları gerisinde dönemin iki katlı ahşap evleri olan, ancak günümüze ulaşmayan surüstü köşkleri ve gerisinde Anadolu Hisarı, hisarın solunda Fatih Sultan Mehmed'in inşa ettirdiği Anadolu Hisarı Mescidi'nin⁽¹⁴⁾ minaresi ve hisar etrafındaki yapılaşma, hemen sağda ahşap Göksu Köprüsü, geri planda ağaçlıklı tepe yükselir. Resmin sağ kısmı, diğer tarafa göre boş, bu alan yeşillik arazi olarak görülür ve bulutlu gökyüzü resmin yarısı kadar geniş yer tutar.

(14)Anadolu Hisarı Mescidi, günümüzde Kanlıca-Anadolu Hisarı arasında yer alır. 20. yüzyıl başında İstanbul Şehir Emniyeti Emin Bey zamanında yapılan çevre düzenlemesi sırasında özgün yerinden kaldırılmış ve bugünkü yerine taşınmıştır.

Ali Arif Bey'in "Eski Göksu" adlı tuval üzerine yağlıboya resminde (res.26) de Anadolu Hisarı, Göksu Deresi yönünden resmedilmiştir. Birinci planda Göksu Deresi daralarak orta planda köprüünün olduğu yerde denize kavuşur. Solda yeşillik düz arazi, sağda ise dere boyunca kıyıdağı yalılar ve köprü yanında Anadolu Hisarı görülür. Resimde gökyüzü geniş yer tutar ve Avrupa yakası ufukta yer alır. Ali Arif Bey, bu resmi fotoğrafa bakarak yapmıştır. Bu fotoğraf, Abdullah Biraderler'in Sultan Abdülhamit'e sundukları Abdullah Biraderler Fotoğraf Albümü örnekleri içinde yer alır.

Anadolu Hisarı, 1914 kuşağı sanatçıları tarafından en çok resmedilen yapılardan biridir. 1914 Kuşağı sanatçıları tarafından hemen hemen aynı bakış açısıyla yapılmıştır.

İbrahim Çallı'nın "Peyzağ" adlı yağlıboya resmi (res.27), Anadolu Hisarı'nı betimler. İzlenimci tarzdaki resmin birinci planında, Göksu Deresi üzerinde kayıklar, gerisinde ahşap yapılar ve hisarın dendanlı büyük dörtgen kulesi ile yuvarlak burçlarından biri görülür.

Anadolu Hisarı'nı resmeden Hikmet Onat (1882-1977), 1914 Kuşağı içinde etkin bir ressamdır. Onat, İzlenimci tarzda yaptığı 1959 tarihli, "Anadolu Hisarı" adlı resminde (res.28), denizden bakış açısıyla dörtgen kuleyi anıtsal olarak resmetmiştir. Resimde birinci planda bir kayık, geriye doğru Göksu üzerinde kayıklar yer alır. İbrahim Çallı'nın resminde yarısı görülen hisar suru üzerinde ahşap *Sur Üstü Yalı Köşkü* cepheden betimlenmiştir ve geride anıtsal olarak kule yükselir. Toplarönü Sokağı

9 numarada yer alan ahşap *Sur Üstü Yalı Köşkü*, (res.29) 18. yüzyıl sonunda inşa edilmiş ve 1971 yılında yanmıştır. Yapı, Sultan Abdülmecid zamanında Hisar'ın birinci surunun güney bölümünü oluşturan yalıya ait bir müstemilat idi.⁽¹⁵⁾ Ahşap yapının hemen sağ alt köşesinde küçük ahşap bir kulübe yer alır. Kulübe ilerisinde, sur duvarı bitiminde ağaçlıklı bir alan vardır ve buradaki yapı da Göksu Kahvesi'dir. 1986-1987 yıllarında yanan yapı eski tarzına yakın olarak yeniden inşa edilmiştir.⁽¹⁶⁾ Günümüzde bu alan yine kahve olarak işlevini sürdürmektedir.

Anadoluhisarı'nı en çok resmeden sanatçı, 1914 Kuşağı'nın önde gelen isimlerinden Feyhaman Duran (1886-1970) olmuştur. "Anadolu Hisarı" adlı resminde (res.30), hisar anıtsal olarak yer alır. Sanatçı, anıtsal olarak ele aldığı hisarın önündeki duvar üzerinde ahşap *Sur Üstü Yalı Köşkü*'nü ve hemen sağ altındaki küçük kulübeyi de resmetmiştir. Feyhaman Duran'ın Anadolu Hisarı'nı resmettiği resimlerinden bir diğer örnek, İstanbul Üniversitesi Rektörlüğü Kültür, Sanat ve Bilim Merkezi (Pinakothek)'te⁽¹⁷⁾ yer alan "Anadoluhisarı" adlı (res.31), serbest fırça vuruşlarıyla sarı, yeşil ve mavinin egemen olduğu, bol ışıklı bir görünüm sunan İzlenimci tarzdaki yağlıboya resmi, hisarı bir başka bakış açısıyla betimler. Ön planda dendanlı, altta yuvarlak kemerli top gözleriyle sur duvarı, duvar gerisinde yeşillikler içinde hisarın kulesi anıtsal olarak yükselir. Resmin sağında ise yine yeşillikler içinde evler yer alır.

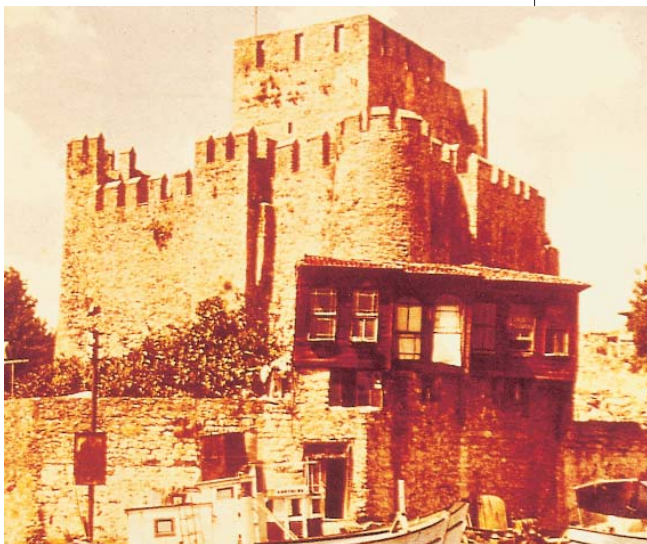
1914 Kuşağı sanatçılarından Hasan Vecih

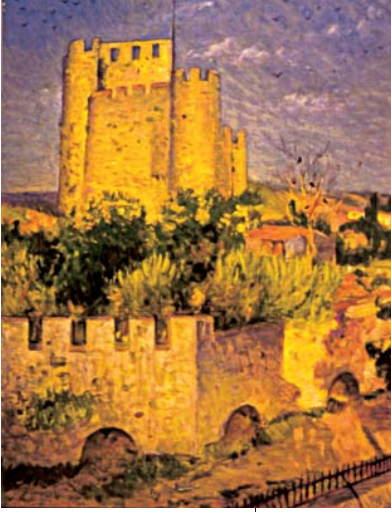
(15)Sur duvarı üzerindeki ahşap *Sur Üstü Yalı Köşkü* için bkz. Orhan Erdenen, *Boğaziçi Sahilhaneleri 1 (Beykoz-Anadoluhisarı)*, İstanbul 1993, s.179.

(16)Orhan Erdenen, a.g.e., s.182.

Resim 29; *Anadoluhisarı Sur Üstü Yalı Köşkü*, fotoğraf. (Erdenen, s.179).

Resim 30; Feyhaman Duran, *Anadolu Hisarı*, tuval üzerine yağlıboya, İş Bankası Koleksiyonu.





Resim 31; Feyhaman Duran, *Anadoluhisarı*, tuval üzerine yağlıboya, 95 x 75 cm. T.C. İstanbul Üniversitesi Rektörlüğü Kültür, Sanat ve Bilim Merkezi (Pinakothek). (İrepoğlu, s.66).

Resim 32; Hasan Vecih Bereketoğlu, *Anadoluhisarı*, tuval üzerine yağlıboya, İş Bankası Koleksiyonu.

(17) T.C. İstanbul Üniversitesi Rektörlüğü Kültür, Sanat ve Bilim Merkezi Resim Galerisi (Pinakothek)'te daimi olarak sergilenen Feyhaman Duran'ın bu resmi dışında, yağlıboya olarak hisarların gece ve gündüz görüntülerini sunan iki adet Anadolu Hisarı ve dört adet Rumeli Hisarı resmi daha vardır.

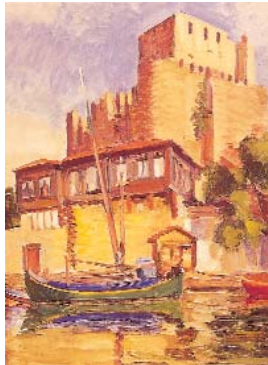
Resim 33; Cevat Erkul, *Anadoluhisarı*, tuval üzerine yağlıboya, İş Bankası Koleksiyonu.

Resim 34; Şeref Akdik, *Anadoluhisarı*, tuval üzerine yağlıboya, İş Bankası Koleksiyonu.



Bereketoğlu (1895-1971) da Anadolu Hisarı'nın bir çok resmini yapmıştır. İş Bankası Koleksiyonu'ndaki "Anadoluhisarı" adlı resmi (res.32), diğer resimlerle hemen hemen aynı bakış açısıyla verilmiştir. İzlenimci tarzdaki resimde, resmin yarıya yakınına oluşturan birinci planda üzerine kayıkların ve ağaçların yansımalarının düştüğü Göksu, kıyıda kayıklar, gerisinde ahşap kulübe ve duvar, duvar üzerinde ahşap *Sur Üstü Yalı Köşkü* ve hemen arkasında anıtsal olarak yükselen hisarın kulesi betimlenmiştir. Sanatçının aynı koleksiyonda, İzlenimci tarzda "Anadoluhisarı" adlı benzer iki resmi daha vardır.

1914 Kuşağı sanatçılarından çağdaşlarından olan Cevat Erkul (1897-1981) da Anadolu Hisarı'nı resmetmiştir. "Anadolu Hisarı" adlı sarı ve yeşillerin egemen olduğu yağlıboya resminde (res.33), birinci planda Göksu, suya yansımaları düşen kayıklar, geride solda ahşap kulübe, duvar üzerinde yükselen ahşap *Sur Üstü Yalı Köşkü* ve Anadolu Hisarı'nın anıtsal kulesi yükselir. Resmin sağında ise kahve önünde sandalye ve masalarıyla Göksu Kahvesi eski haliyle açık bir şekilde görülür. Kahvenin geri-



sinde ağaçlar arasında hisarın caddenin diğer tarafında kalan yuvarlak burcu yükselir.

Cevat Erkul'un resmine benzer bakış açısı sunan bir diğer yağlıboya resim, Müstakil Ressamlar ve Heykeltraşlar Birliği üyelerinden olan Şeref Akdik'in (1899-1972), 1962 tarihli "Anadolu Hisarı" adlı resmidir (res.34). Akdik'in İzlenimci tarzındaki resminde, birinci plandaki Göksu deresi ve kayıkların gerisinde küçük kulübe, duvar üzerinde yalı ve gerisinde anıtsal olarak hisar yükselir. Sur duvarı üzerindeki ahşap yalı tam cepheden değil, ön cephesi yanında, sağ yan cephesi de görülecek biçimde resmedilmiştir.

Anadolu Hisarı ve çevresinin belgesel nitelikte gerçekçi görünümünden biri Ahmet Uzelli tarafından resmedilmiştir. Atatürk Kıtıplığı'nda yer alan "Anadolu Hisarı" adlı yağlıboya resimde (res.35), önde Göksu üzerinde kayıklar, gerisinde ahşap kulübe, duvar üzerinde *Sur Üstü Yalı Köşkü* ve anıtsal hisarın yer aldığı resimde ayrıca diğer örneklerden farklı olarak, sol kısımda altında kayıkhanesi de olan iki katlı ahşap yalı görülür.

İstanbul resimleriyle öne çıkan İbrahim Safi'nin (1898-1984) da Anadolu Hisarı'nı betimleyen "Anadoluhisarı" adlı yağlıboya resmi (res.36) vardır. İbrahim Safi'nin resmi de Anadolu Hisarı ve çevresini gerçekçi olarak aktaran belgesel nitelikli resimlerden biridir. İzlenimci tarzındaki resmin birinci planında kayıklar, sur duvarı önünde küçük kulübe, sur duvarı bitiminde sağda eski Göksu Kahvesi, sur duvarı üzerinde ahşap *Sur Üstü Yalı Köşkü* ve gerisinde hisarın dörtgen kulesi ile yuvarlak burcu yer alır.

Folklorik temaları, Çağdaş Türk resmi düzeyine taşıyan ve yöresel temaları çağdaş tekniklerle bileştirerek evrensel bir dil oluşturan Bedri Rahmi Eyuboğlu'nun da (1911-1975) "Anadoluhisarı" adlı yağlıboya resmi (res.37) vardır. Eyuboğlu, oldukça renkli resminde, serbest renk ve kalın fırça vuruşlarını kullanmıştır. Birinci plandaki Göksu deresi sarı, yeşil, renklerden oluşurken, gökyüzünde mavi, beyazların yanı sıra, sarılar da görülür. Tepesinde Türk bayrağı dalgalanan ve anıtsal olarak resmedilen Anadolu Hisarı'nın önünde, sur duvarı üzerindeki *Sur Üstü Yalı Köşkü*, duvar önündeki ahşap kulübe ve sağdaki ağaçlıklı alanda önünde masa ve sandalyeleriyle



insanların olduğu Göksu Kahvesi'nin yanından önceki eski hali görülür. Resmin en sağında Göksu Köprüsü'nün ayağı ve geride dandanlı duvarıyla hisarın caddenin karşısında kalan yuvarlak burcu yer alır. Sanatçı, gerek kahve önünde oturan, kıyıda gezinen, Göksu Deresi üzerinde kayıklarla gezinen insanlarla hisar çevresindeki günlük yaşamı da aktarmıştır. Diğer resimlerdeki dinginliğin aksine, Eyuboğlu'nun resmi oldukça dinamik kalmaktadır.

Gerek Rumeli Hisarı, gerek Anadolu Hisarı, Batılı sanatçılar tarafından genellikle askeri, stratejik konumları itibarıyla gravür ve resimlere konu olmasına karşılık, Türk sanatçıları tarafından ise İstanbul'un fethinde kilit nokta olan her iki hisar, askeri, tarihi işlevleri dışında Boğaz'daki doğal güzellikleri ile ressamları cezbetmiş ve çok sayıda resme konu olmuştur. Rumeli Hisarı, çoğunlukla 1914 Kuşluğu sanatçıları tarafından değişik açılardan ve Anadolu yakasından görünümüyle tuvale aktarılmıştır. Buna karşılık, Avrupa yakasından resmedilmemiş olan Anadolu Hisarı ise Feyhaman Duran'ın resimleri dışında, genelde aynı bakış açısıyla, Göksu Deresi'nin denize ulaştığı yerden betimlenmiştir. Boğaziçi resimlerinin öncüsü olan bu iki hisarın görünümü, özellikle Rumeli Hisarı betimlemelerinde olduğu gibi çoğu zaman Boğaziçi peyzajı niteliğindedir. Buna karşılık, Anadolu Hisarı resimleri daha çok yapı üzerinde yoğunlaşmıştır. İstanbul görünümü içinde, ele aldığımız hisar resimlerinin çoğu belgesel bir nitelik taşıyarak hisarların çevrelerindeki değişimleri aktarırlar.

KAYNAKÇA

- 2002 Kış Müzayedesi "Karahisari", Portakal Sanat ve Kültür Evi, İstanbul 2002.
- BERK, Nurullah, *Türk ve Yabancı Resminde İstanbul*, Türkiye Turing ve Otomobil Kurumu, İstanbul 1977.
- BOPPE, Auguste, *XVIII. Yüzyıl Boğaziçi Ressamları*, (Çev.Nevin-Yücel-Celbiş), İstanbul 1998.
- CEZAR, Mustafa, *Osmanlı Başkenti İstanbul*, Erol Kerim Aksoy Kültür, Eğitim, Spor ve Sağlık Vakfı Yayını, İstanbul 2002.
- ERDENEN, Orhan, *Boğaziçi Sahilhaneleri 1 (Beykoz-Anadoluhisarı)*, İstanbul Büyükşehir Belediyesi Kültür İşleri Dairesi Başkanlığı Yayınları No:12, İstanbul 1993.
- EYİCE, Semavi, "Anadolu Hisarı", *Dünden Bugüne İstanbul Ansiklopedisi*, C.1, Kültür Bakanlığı ve Tarih Vakfı Ortak Yayını, İstanbul 1993, s.251.
- EYİCE, Semavi, "Rumeli Hisarı", *Dünden Bugüne İstanbul Ansiklopedisi*, C.6, Kültür Bakanlığı ve Tarih Vakfı Ortak Yayını, İstanbul 1994, s.355.
- GABRIEL, Albert, *Chateaux Turcs Du Bosphore*, Paris 1943.
- GİRAY, Kıymet, *Türkiye İş Bankası Resim Koleksiyonu*, ikinci baskı, Türkiye İş Bankası Kültür Yayınları No:366, İstanbul 2000.
- İNCİCİYAN, G., *XVIII. Asırda İstanbul*, (Çev. Hrand D. Andreasyan), ikinci baskı, İstanbul Fetih Cemiyeti İstanbul Enstitüsü Yayınları:43, İstanbul 1976.
- İREPOĞLU, Gül, *Feyhaman*, İstanbul 1986.
- *İstanbul Büyükşehir Belediyesi Resim Koleksiyonu / Greater Istanbul Municipality Painting Collection*, İstanbul Büyükşehir Belediyesi Kültür İşleri Daire Başkanlığı Yayınları No:4, İstanbul 1991.
- KARATEPE, İlkay, *Asker Ressamlar Kataloğu*, Askeri Müze ve Kültür Sitesi Komutanlığı, İstanbul 2001.
- *Klasik ve Çağdaş Türk Resmi Oryantalist Eserler*, 38. Artium Sungur Sanat Evi Yaz Müzayedesi Kataloğu, İstanbul 2002.
- KONYALI, İbrahim Hakkı, *Abideleri ve Kitabeleriyle Üsküdar Tarihi*, Cilt 1, Türkiye Yeşilay Cemiyeti Yayınları, İstanbul 1976.
- MEHMED RA'İF, *Mir'at-ı İstanbul I. Cild (Anadolu Yakası)*, (Haz.G.Kut-H.Aynur), Çelik Gülersoy Vakfı Yayınları, İstanbul 1996.
- MELLING, *Voyage Pittoresque De Constantinople et Des Rives Du Bosphore*, (tıpkı basım), Yapı Kredi Yayınları, İstanbul 1969.
- ÖZSEZGİN, Kaya, *İbrahim Çallı*, Yapı Kredi Yayınları, İstanbul 1993.
- T.C. Ziraat Bankası Resim Koleksiyonu / T.C. Ziraat Bankası Art Collection, T.C. Ziraat Bankası Kültür - Sanat Etkinlikleri, 1992.
- TAMER, Cahide, *Rumelihisarı Restorasyonu: Belgelerle ve Anılarıyla (1955-1957)*, Türkiye Turing ve Otomobil Kurumu Yayınları, İstanbul 2001.
- TANSUĞ, Sezer, "Resimlerde Boğaziçi", *İstanbul Armağanı 2 Boğaziçi Medeniyeti*, İstanbul Büyükşehir Belediyesi Kültür İşleri Dairesi Başkanlığı Yayınları No:26, İstanbul 1996, s.209-217.
- *Türk Resminde Başyapıtlar*, İstanbul Eğitim ve Kültür Vakfı ile Kile Sanat Galerisi Birinci Müzayede Kataloğu, İstanbul 1993.
- UĞURLU, Veynel (Haz.), *Hayri Çizel*, Yapı Kredi Kültür Yayınları, İstanbul 1995.
- ULUÇAM, Abdüsselam, "Boğaziçi Hisarları ve Fethindeki Rollerini", *2. Uluslararası İstanbul'un Fethi Konferansı 30-31 Mayıs, 1 Haziran 1997*, İstanbul Büyükşehir Belediyesi Kültür İşleri Daire Başkanlığı Yayınları No:95, İstanbul 1997, s.189.
- *Yüzyıllar Boyunca Venedik ve İstanbul Görünümleri / Vedute di Venezia ed Istanbul Attraverso i Secoli*, İstanbul 1995.

Resim 35; Ahmet Uzelli, *Anadolu Hisarı*, tuval üzerine yağlıboya, 29,5 x 45 cm. Ataturk Kitaplığı. (İstanbul Büyükşehir Belediyesi Resim Koleksiyonu, s.291).

Resim 36; İbrahim Safi, *Anadoluhisarı*, tuval üzerine yağlıboya, İş Bankası Koleksiyonu.

Resim 37; Bedri Rahmi Eyuboğlu, *Anadoluhisarı*, tuval üzerine yağlıboya, İş Bankası Koleksiyonu.

