



EYÜPSULTAN'DA İLK ŞEYHÜLİSLÂM TÜRBESİ



Prof. Dr. Semavi Eyice



1923'de İstanbul'da doğdu. İlköğrenimini Saint Louis ve Saint Joseph Fransız okullarında, ortaöğrenimini Galatasaray Lisesi'nde tamamladı. Almanya'da arkeoloji ve sanat tarihi okudu. İstanbul Üniversitesi Edebiyat Fakültesi'ni bitirdi. "İstanbul Minareleri" tezi ile lisansını tamamladı. Sanat Tarihi Enstitüsü'ndeki asistanlığı 1952'ye kadar sürdü. Yurtiçinde yapılan bazı kazılara katıldı. "Side'nin Bizans Dönemine Ait Yapıları" konulu tezi ile doktorasını verdi. Doçentliğini "İstanbul'da Son Devir Bizans Mimarlığı" tezi ile verdi. 1963 yılında Edebiyat Fakültesi'nde Bizans Sanatı Tarihi Kürsüsü'nü kurdu. "İlk Osmanlı Devri'nin Dini İçtimai Bir Müessesesi Zaviyeler" tezi ile profesör oldu. Yurt içi ve yurt dışında mesleki birçok araştırmalar yaptı. Ulusal ve uluslararası birçok bilimsel toplantıda tebliğ sundu. Türkçe ve yabancı dillerde olmak üzere 1000'i aşkın kitapta, makale, ansiklopedi maddesi ve araştırması basıldı. Anıtlar Yüksek Kurul Üyeliği yaptı. Bazı enstitülere olan üyeliği ise halen devam etmektedir. Fransa Légion d'Honneur nişanına sahiptir. Edebiyat Fakültesi Arkeoloji ve Sanat Tarihi bölümü başkanlığı ve öğretim üyeliğinden 1990'da emekli oldu. Eşli olan Eyice 2 kız çocuğu babasıdır. Fransızca, Almanca ve İngilizce bilmektedir.

İstanbul'un tarihinde özel bir yeri olan Eyüpsultan semti burada yattığına inanılan Eyyûb el- Ensârî'nin ruhaniyeti dolayısıyla ona yakın bir yerde ebedî uykularını uyumak isteyenlerin tercih ettikleri bir yer olmuştur. Bu bakımdan Eyüp semtindeki kabristan bütün Osmanlı dönemi boyunca gündün güne genişlemiş ve pek çok ünlü kişinin ebedî istirahat yeri olarak tanınmıştır. Bunlar arasında Devlet'in en yüksek makamlarında bulunan kişilerin mezar veya türbelerine yer verildiği gibi genellikle şeyhülislâmlar da burayı tercih etmişlerdir. Devlet'in başta gelen makamlarından biri olan şeyhülislâmlık 15. yüzyılın ilk yarısı içlerinde ilk defa olarak kurulmuş⁽¹⁾ ve ilk olarak bu makamda bulunan kişiler vefatlarında Edirne'de gömülmüşlerdir.

İstanbul 1453'te fethedildiğinde şeyhülislâmlık makamında ikinci olarak bulunan Molla Fahrüddinü'l-Acemî Efendi idi. 1431'den itibaren bu önemli makamı işgal eden Molla Fahrüddinü'l-Acemî Efendi 1460'da vefatında Edirne'ye defnedilmiştir. Fetihden sonra ilk, Osmanlı devrinin üçüncü şeyhülislâmı olan Molla Hüsrev Muhammed Efendi 1480'de vefatında Bursa'da gömülmüş. Fetihden sonra ikinci şeyhülislâm olan ve Osmanlı tarihinin dördüncü bu makamı işgal eden kişisi ise Molla Gürânî Ahmed Şemsüddin Efendi olup, 1488'de vefat etmiştir. Kabri tespit edilememiştir. Fetihden sonra üçüncü şeyhülislâm Molla Abdülkerim Efendi ise 1495'de vefat ederek Edirne'de gömülmüştür. Osmanlı devrinin altıncı, fetihden itibaren de dördüncü şeyhülislâmı olan Çelebi Alaüddin el-Arabî Efendi de bu makamda öncekilerin aksine çok kısa bir süre kalabilmiş ve 1496'da vefat etmiştir.

Aslında Halep'li olduğu bilinen Çelebi Alaüddin el-Arabî Efendi Sultan II. Bayezid (1481-1512) döneminde 1495'den 1496'da vefatına kadar çok kısa kalmıştır. Genellikle verilen bilgilere göre bu zatın 99 çocuğu olduğu öğrenilir. Kaynakta bir yazılış hatası var mıdır? yoksa gerçekten bu zat bu kadar çocuğa sahip olmuş mudur? bunu öğrenmemiz mümkün değildir⁽²⁾. İşte Eyüp toprak-



Resim 1; Çelebi Alaüddin el-Arabî Efendi Türbesinin günümüzdeki kalıntıları

larında ilk defnedilen şeyhülislâm bu Çelebi Alaüddin el-Arabî Efendi'dir⁽³⁾. Semtin en gösterişli ve en hakim manzarası olan ve şimdi üzerinde Pierre Loti Kahvehânesi'nin olduğu tepede inşa edilmişti. Ve bu genellikle Osmanlı medeniyetinde önemli yapılar ve velîler için yapılan açık türbeler mimarisinde idi. Haliç'e ve uzaktan İstanbul'un kara tarafından görülen silüetine hakim yüksek bir noktada kurulan türbe dört ayak üzerinde dört kemerin taşıdığı bir kubbe ile örtülü idi. Bu küçük eserde kesme taş kullanılmış ve Osmanlı yapı sanatının klasik döneminde düz yüzeyleri hareketlendirmek için kullanılan kordon biçimindeki kabartmalar da taşla işlenmiştir.

Türbenin orijinal mimarisiyle ne kadar süre boyunca yaşadığını bilmiyoruz. Ancak 19. yüzyılın ilk yarısı içlerinde yayınlanmış



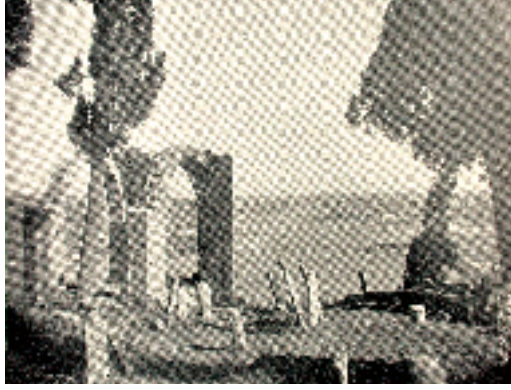
Resim 2; Türbenin A. Süheyl Ünver tarafından çizilen restitüsyonu

(1) Şeyhülislâmlık makamı hakkında doyurucu ve etraflı bir çalışmaya rastlamadık. Bu konuda yayınlanan ansiklopedi maddesi makamın Osmanlı tarihindeki önemini belirtecek kadar kapsamlı değildir. Bkz. J. H. Kramers, "Şeyh-ül-Islâm", *İslam Ansiklopedisi*, XI (1979), s. 485-489.

(2) *İlmiyye Salnamesi: Osmanlı İlmiyye Teşkilatı ve Şeyhülislâmlar*, İstanbul 1334 (1916). Aynı kitabın Latin harfleri ile yeni baskısı için bkz. *İlmiyye Salnamesi*, (yay. haz. Seyit Ali Kahraman, Ahmed Neziha Galitekin, Cevdet Dadaş), İstanbul 1998, s. 293-295. Ayrıca bkz. İsmail Hami Danişmend, *İzahlı Osmanlı Tarihi Kronolojisi* (2. bsk.), V, s. 111. Abdülkadir Altunsoy, *Osmanlı Şeyhülislâmları*, Ankara 1972, s. 11. Osmanlı şeyhülislâmlarının birçoğunun İslâmiyet ile ilgili konularda eserler bırakmış olmalarına karşılık, Çelebi el- Alaüddin el-Arabî Efendi'nin hiçbir eserine rastlanamamıştır.

(3) Mehmed Süreyya, *Sicill-i Osmani* (yay.haz. Nuri Akbar), I, s. 230-231.

Resim 3; E. Grosvenor'un İstanbul ile ilgili kitabında, XIX. Yüzyılın sonlarında türbenin durumunu gösteren fotoğrafı



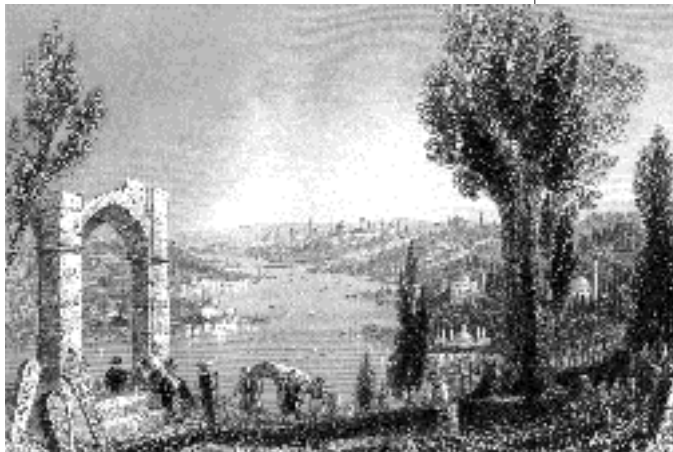
(4) Miss. Julia Pardoe, *The Beauties of the Bosphorus*, London 1839, s.12-13. Miss Pardoe'nin kitabındaki gravürün bir reproduksiyonu Mesut Koman'ın *Eyüp Sultan Loti Kahvesi Çevresi*, başlıklı İstanbul 1966 tarihli baskılı kitabının kapağında ve içinde resimler kısmında tekrarlanmıştır. Resmin altında büyük bir hata yapılarak gravürün aslının Anton Ignaz Melling'in eserinden alındığı bildirilir ki, bu da tamamen yanlıştır. Melling'in *Voyage pittoresque de Constantinople et des rives du Bosphore*, Paris 1819 baskılı kitabında böyle bir gravür yoktur. Ancak, Eyüp sirtlarından Haliç'i ve uzaktan İstanbul'u gösteren büyük gravürde sol köşede bir eski bina belirtilmiş ise de bu, önünde su dolduran kadınlar bulunan bir çeşme binasıdır. Böylece gravürün daha gerilerden çizildiği ve bu türbeyi göstermediği anlaşılır. Melling'in bu büyük eseri Yapı ve Kredi Bankasının yan kuruluşu olan Doğan Kardeş Yayınevi tarafından orijinalinden daha küçük ölçülerde olmak üzere 1966 yılında ve aynı isimle tıpkı basım olarak yayınlanmıştır.

(5) Edwin A. Grosvenor, *Constantinople I*, Boston 1895, s. 84.

(6) Pierre Loti ve Eyüp semti hakkında bkz. S. Eyice, "Pierre Loti ve Aziyade başlıklı romanı", *Eyüpsultan Sempozyumu IV*, s. 370-399.

(7) Karacaahmet'teki açık türbenin bir ata değil bir kişiye ait olduğu açıkça bellidir. Ancak Karacaahmet Mezarlığı'nda Sultan II. Osman'ın çok sevdiği bir atının ölmesi üzerine onun buraya gömüldüğü ve üzerine kitâbeli bir taş dikildiği bilinir. Bu hususta bkz. H. Edhem [Eldem], "Bir atın mezar taşı kitabesi", *Türk Tarih Encümeni Mecmuası*, XV (1925), sayı 86, s. 196-199. Mesut Koman'ın *Eyüp Sultan Loti Kahvesi Çevresi* başlıklı küçük kitabının 5. sayfasında (2.bsk. s. 6) türbenin Fatih'in İstanbul'u aldığı gün üzerine binmiş olduğu atın mezarı olmakla meşhur olduğu belirtilir.

Resim 4; Türbenin Miss. Pardoe'nin kitabında yayınlanan, Bartlett tarafından çizilmiş gravürü



de olduğu için türbenin az arkasında ahşap basit bir yapı halinde olan bir kır kahvesi kurulmuştu. Fransız deniz subayı ve ünlü roman yazarı Pierre Loti (1850-1923) işte hayranı olduğu İstanbul'u fırsat bulduğunda bu kahvehânedeyi seyrediyordu. Şeyhülislâm Çelebi Alaüddin el-Arabî Efendi'nin yarı yıkık türbesi de bu salaş kahvehânenin tam önünde bulunuyordu (6).

1950'li yıllarda Eyüpsultan'dan dar bir patikadan tırmanılan Pierre Loti Kahvehânesi'nin etrafı mezarlarla doluydu. Hatta buraya çıkışı sağlayan dar yaya yolunun Haliç'e bakan tarafında dahi mezarlar vardır. Bunlar arasında en ilgi çekici olanı annesiyle birlikte ölmüş bir bebeğin mezar taşıydı. Bir mermer mezar kapağının üzerine anenin süslü kitabeli şahidesi dikilmiş yanına da küçücük mini mini bir bebek şahidesi konulmuştu. Şeyhülislâmın türbesi o yıllarda Grosvenor'un kitabındaki kadar bile değildi. Kemerleri taşıyan payeler yıkılmış ancak türbenin temeli ve payelerden sadece başlangıcındaki alt kısımları gösteren bazı taşlar kalmıştı. O yıllarda bu kalıntının bir fotoğrafını da çekmiştik. Pierre Loti kahvesi son yıllarda tamamen yepyeni modern bir bina olarak inşa edildi. Halk arasında her nedense bu türbenin Sultan II. Mehmed Fatih'in atının mezarı olduğu yolunda bir rivayet, bir söylenti çıkartılmıştır. Burası bir at mezarı değildir. Bilinmez nedendir Karacaahmet Mezarlığı'nda da bir açık türbe yine halk tarafından at mezarı olarak tanınmıştır. Yalnız Karacaahmet'te kışla ahırlarına yakın bir yerde üzerinde kitâbesi de olan ve Sultan

II. Osman (1618-1622)'a ait kır atın bir mezarı vardır (7). Fakat üzerinde türbe biçiminde bir mimari bulunmayan bu at mezar taşı çok yıl önce buradan çıkarılarak Topkapı Sarayı'nda saray arabalarının durduğu ve evvelce Hasahır denilen mekanda koruma altına alınmıştır. Ord. Prof. Dr. Süheyl Ünver çok yıl önce bir deneme yaparak Şeyhülislâm Çelebi Alaüddin el-Arabî Efendi'nin türbe-

sinin bir restitüsyonunu çizmişti (8). Ancak şunu belirtelim ki bu restitüsyon mimari bir deneme olmayıp orantıları oldukça hatalı, amatörce çizilmiş bir denemeden ibarettir. Eski gravür ve fotoğrafın yardımıyla temel kalıntısının ölçüleriyle bir restitüsyonu yeni baştan denenebilir.

Çelebi Alaüddin el-Arabî Efendi'nin arkasından Osmanlı tarihi boyunca daha pek çok şeyhülislâm Eyüp ve çevresindeki kabristanlara bazen yalnız bazen de aile fertleriyle birlikte gömülmüştür. Bunların kimler oldukları hususunda rahmetli M. Nermi Haskan tarafından hazırlanan ve gerçek bir Eyüpsultan semti ansiklopedisi olan büyük kitapta yeteri kadar bilgi bulunmaktadır (9). Zaten şehrin surları içinde şeyhülislâmlardan pek kimsenin mezarı bulunmamaktadır. Yalnız 17. yüzyıl başlarında 1599 tarihinde bu makama getirilen bir şeyhülislâmın türbesi, Bozdoğan kemeri dibinde, Gazanfer Ağa Medresesi ile Tezgahcılar Camii de denilen Hüsam Bey Mescidi'ndedir (10). Bu bölgeyi tahrip eden 1908 yangınında cami ile yanan bu türbe klasik üslupta kubbeli büyük bir eser olmasına rağmen, yıllardır içinde barınan kişiler tarafından ev olarak kullanılmaktadır.

Dört payeye oturan dört kemerin üzerine yerleştirilmiş kasnaklı küçük bir kubbeden oluşan Çelebi Alaüddin el-Arabî Efendi Türbesi yukarda da işaret edildiği gibi erken Osmanlı döneminde çok yaygın olan velî türbelerinin bir benzeri olarak yapılmıştır. Ve yine bu türden türbeler gibi de arazinin çevreye hakim yüksek bir noktasında inşa edilmiştir. Osmanlı dönemi boyunca "açık türbe" denilen dört ayak üzerine kubbeden oluşan böyle mezar anıtları çok sayıda yapılmıştır. Bunlara Anadolu'da rastlanıldığı gibi, bilhassa Rumeli'de çok sayıda örnekleriyle karşılaşılıyordu. Anadolu'daki örneklerin en eskilerinden biri İznik'te Yenişehir Kapısı dışındaki kabristanda görülen Sarı Saltuk Türbesi'dir (11). Taş ve tuğlanın bir arada kullanılarak yapıldığı bu küçük eser gayet belirli olarak bir 14. yüzyıl yapısıdır. Çok harap durumda, adeta yıkılmaya bırakılmış olmasına rağmen, yakın tarihlerde

restorasyonu yapılarak yeniden imar edilmiştir. Kuzey Yunanistan'da eski adı Kesriyye olan Kastorya'da bütünüyle tuğladan yapılmış böyle bir türbe daha görülüyordu (12). Üsküp'de ise böyle bir açık türbe altı payeli olarak değişik bir biçimde yapılmıştır (13). Nitekim İstanbul'da Karacaahmet'te at türbesi denilen açık türbe de böyle altı payelidir. Eyüpsultan mezarlıklarında bazı ufak türbeler de bu mimari tipin daha iddialı örnekleri olarak inşa edilmiştir. Ayas Paşa, Defterdar Nazlı Mahmud Çelebi Türbesi gibi (14). Konya'da Mevlânâ Türbesi etrafındaki hazîrede bulunan 1534-35 tarihli Mehmed Bey Türbesi de bu gruba giren yapılardandır (15). 1950 yılı sonbaharında Konya Ereğlisi'nde yaptığım bir inceleme gezisi sırasında kasabanın çok uzağında, Toroslar'a yakın sivri bir kayanın tepesinde Tont Kalesi denilen bir burca giderken çevresinde hiçbir yerleşim izi olmayan bir düzlükte görülen bir türbe temeli kalıntısı da evvelce burada dört ayağın taşıdığı kubbeden ibaret bir açık türbe bulunduğunu belli ediyordu. Köylülerin içindeki toprağı kabartarak bir mezar görüntüsü verdikleri bu tamamen yıkık türbenin önünde çalışırken yanımıza gelen bir köylü bunun Seyyid Battal Gazi'nin türbesi olduğunu söylemişti. Çok inanarak söylediği bu sözü Seyyid Battal Gazi'nin Eskişehir yakınında çok daha muazzam bir türbesi ve makamı olduğunu ileri sürerek doğrultmak gereğini görmedik. Kısacası Eyüpsultan'daki büyük mezarlıklarda yatan kişilerin adeta bir öncüsü olan ve şeyhülislâm kabirlerinin en başında gelen Çelebi Alaüddin el-Arabî Efendi Türbesi, velî türbeleri geleneğinin bir benzeri olarak inşa edilmiş olmakla beraber, dik-kate değer bir eser teşkil ediyordu. Bugün artık bu eserin ihyası düşünülemez. Zaten Pierre Loti Kahvehânesi'nden İstanbul'a açılan manzarayı engelleyeceği de açıkça bellidir, fakat bazılarının ileri sürdükleri gibi bir at mezarı olmayan bu türbe Eyüpsultan semtinin tarihi mezarlıklarında ilgi çekici bir eser olarak yer almalıdır.



Resim 5; Türbenin Sabiha Tansuğ Hanımefendi tarafından verilmiş olan fotoğrafı

(8) Ünver'in bu restitüsyon resmi bıraktığı çeşitli resimler arasında Süleymaniye Kütüphanesi'nde vardır. Baskısı için bkz. İstanbul Büyükşehir Belediyesi Yayını, A. Süheyl Ünver'in İstanbul'u, İstanbul 1996, s. 12-13 (1966 yılında çizdiği bu iki desende türbenin sağlam ve yıkıldıktan sonraki hali görülür); A. Süheyl Ünver, İstanbul'dan Bir Demet (yay.haz. İsmail Kara, Salih Pulcu), İstanbul 1996.

(9) M. Nermi Haskan, Eyüp Tarihi I, s. 286; Yıldız Demirez, Eyüp'te Türbeler, Ankara 1989, s. 16.

(10) Abdülkadir Altunsoy, Osmanlı Şeyhülislamı, Ankara 1972, s. 51-53; İ. Hami Danişmend, İzahlı Osmanlı Tarihi Kronolojisi, V, s. 120; İlmîyye Salnamesi, (yay. Haz. Seyit Ali Kahraman, Ahmed Nezih Galitekin, Cevdet Dadaş), İstanbul 1998, s. 349-352.

(11) S. Eyice, İznik Tarihi ve Eski Eserleri, İstanbul 1988, s. 43.

(12) S. Eyice, "Yunanistan'da Türk Mimari Eserleri", Türkiye Mecmuası, XII (1955), s. 208.

(13) S. Eyice, "Üsküp'de Türk Devri Eserleri", Türk Kültürü, sayı 11 (Eylül 1963), s. 28-30.

(14) Yıldız Demirez, Eyüp'te Türbeler, Ankara 1989, s. 16-18; 28-29; S. Eyice, "Eyüpsultan Semtinde Tarih ve Sanat Tarihi", Eyüpsultan sempozyumu II, s. 20.

(15) İ. Hakkı Konyalı, Abideleri ve Kitabeleri ile Konya Tarihi, Konya 1964, s. 628; Mehmet Önder, Mevlana Şehri Konya: tarihi kılavuz, Ankara 1971, s. 380.