



EYÜP'TEKİ MÜSTAKİL
VAKIF KÜTÜPHANELERİNİN
MİMARİSİ
(GENEL BİR DEĞERLENDİRME)



Dr. Ayşe YETİŞKİN KUBİLAY



1965 yılında İstanbul'da doğdu. Orta ve Lise öğrenimini Bakırköy Lisesi'nde tamamladı.
1982-1986 yılları arasında İstanbul Üniversitesi Edebiyat Fakültesi,
Arkeoloji ve Sanat Tarihi Bölümü, Sanat Tarihi Ana Bilim Dalı'nda öğrenim gördü.
İTÜ Sosyal Bilimler Enstitüsü, Sanat Tarihi Bilim Dalı'nda,
1986-1990 yılları arasında yüksek lisans, 1990-1998 yılları arasında ise doktora yaptı.
Prof.Dr. Afife Batur yönetiminde gerçekleştirdiği Yüksek lisans tezi
"Türk Resminde Mimari Ögeler, Minyatürden 1920'lere Kadar",
doktora tezi ise "XVIII. ve XIX. Yüzyıl İstanbul Kütüphanelerinin Mimarisi" adını taşımaktadır.
Halen, özel sektörde sanat galerisi yöneticiliği yapmakta olup,
Dünden Bugüne İstanbul Ansiklopedisi'ne yazdığı makalelerin yanı sıra
yayınlanmış makaleleri ve bildirileri vardır.



Resim 1. Çemberlitaş Köprülü Mehmed Paşa Kütüphanesi

Vakıf yoluyla kurulmuş sosyal ve eğitimsel işlevli kuruluşlar arasında önemli bir yere sahip olan kütüphanelerin, Osmanlı mimarisinde müstakil yapılar şeklinde, tipolojik açıdan yeni bir yapı tipi olarak karşımıza çıkmaları, ancak 17. yüzyılın ikinci yarısından itibaren olmuştur. Asıl gelişimini 18. ve 19. yüzyıllar arasında bulan bu yapılar, günümüzde okuyucuya hizmeti amaçlayan kütüphanecilik anlayışının aksine, kitabın veya koleksiyonun korunmasını esas alan bir yaklaşımla meydana getirilmişlerdir. Bânileri/ kurucuları tarafından, kitapların korunmasına ilişkin kesin olarak belirlenmiş kurallar çerçevesinde hazırlanmış vakıf senetleriyle idare edilen bu kuruluşların tasarım süreçlerinde ve özellikle de planlarında, koleksiyonun korunacağı yerlere uygun çözümler belirleyici faktör olarak karşımıza çıkmaktadır.¹

Vakıf etme yöntemiyle kurulmuş olan Osmanlı kütüphanelerinin geçmişi 15. yüzyıla kadar inmektedir. "Allah'ın rızasını kazanma niyetiyle", kamu hizmeti görececek bir amaca yönelik olarak kurulan vakıf yapıları içerisinde yer alan kütüphanelerin kuruluş amacının temelinde, "dine dayalı toplumsal düzeni kurmak ya da yaşatmak" yatmaktadır.²

Eski bir kütüphane katalogunda bilimsel kitapların kaybolmamasının amacı, "il-

mi eserlerle ilgilenip onlara itina etmek, onları kendi hallerine bırakıp yok olmaları için değil, okunup ihya edilmeleri için bize gerekli olmuştur. Bu gayret dini ihya etmek olduğu için sevabı çok mükafatı hesapsızdır." şeklinde açıklanmıştır.³ Bu amacı gerçekleştirmek için cami ve medrese sayısını arttırmak, amaca hizmet edecek kitapları toplamak ve kurulan / kurulacak olan vakıf kütüphaneleri yoluyla daha geniş kitlelere sunmak, hem kamuya / halka hizmet etmek hem de Allah'ın rızasını kazanma amacı gerçekleşmiştir.

Burada genel hatlarıyla kısaca tanıtmaya çalışacağımız kütüphaneler, kütüphane yaptırma ve vakıf etme geleneği açısından zengin bir semt olan Eyüp ilçesi dahilinde bulunan müstakil ve bağımsız vakıf kütüphanelerini içermektedir. Müstakil ve bağımsız kütüphane nitelemesi burada, yalnızca kütüphane işlevini yerine getirmek amacıyla inşa edilmiş, kendilerine ait bir bina içinde hizmet veren yapıları kapsamaktadır.

Bu bağlamda, Eyüp ilçesi dahilinde müstakil vakıf kütüphaneleri nitelemesine ya da sınıflamasına uygun yalnızca üç adet kütüphane mevcuttur. Bunlar sırasıyla **Hacı Beşir Ağa Kütüphanesi**, **Hüsrev Paşa Kütüphanesi** ve **Hasan Hüsnü Paşa Kütüphanesi**'dir.

Bu noktada incelememizin niteliğine

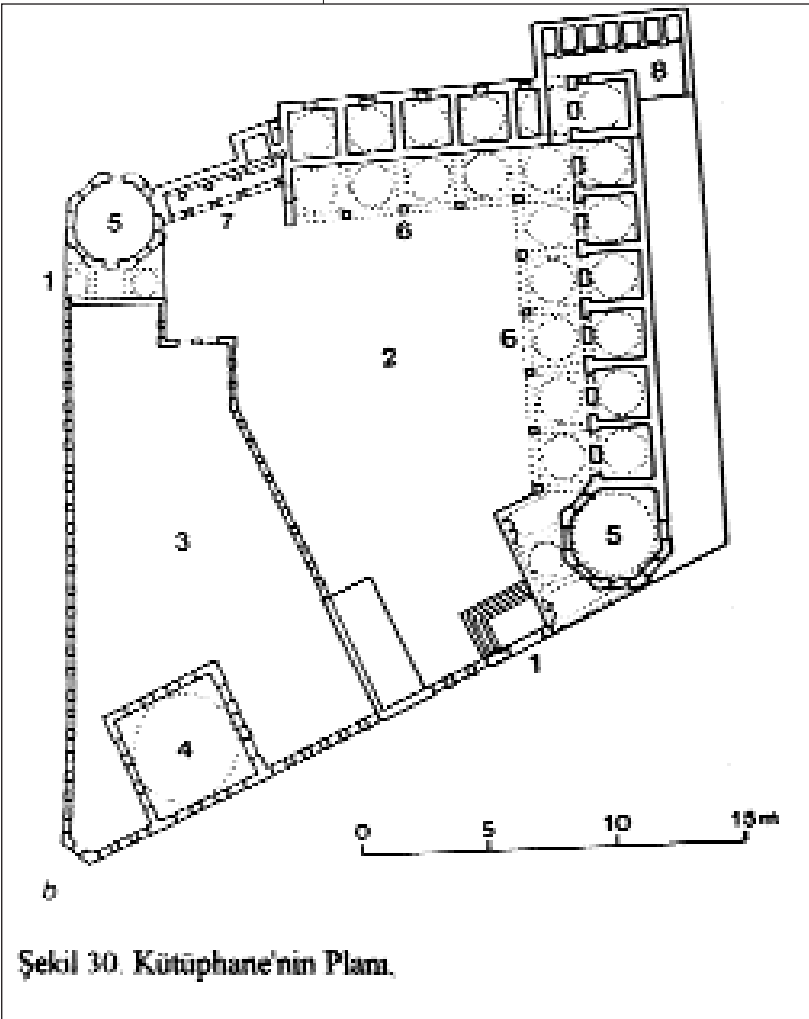
¹ İstanbul'da müstakil olarak inşa edilmiş kütüphane yapıları kronolojik olarak şöyledir: Çemberlitaş'ta Köprülü Mehmet Paşa (1661), Saraybanedeki Amcazade Hüseyin Paşa (1700), Beyazıt'ta Çorlulu Ali Paşa (1709), Şebzadebaşı'nda Şebit Ali Paşa (1715) ve Damad İbrahim Paşa (1720), Topkapı Sarayı içinde III. Ahmet (1719), Üsküdar'da Abmediye (1722), Hacı Selim Ağa (1782) ve Aziz Mahmud Hüda Efendi (1899/1900), Davutpaşa'da Hekimoğlu Ali Paşa (1735), Ayasofya içinde Ayasofya (1740), Sultanbama'da Aşir Efendi (1741), Eminönü Bahçekapı'da Hamidiye (1780), Vefa'da Atıf Efendi (1741), Fatih Camii avlusunda Fatih (1742), Cağaloğlu'nda Hacı Beşir Ağa (1744/45) ve Esad Efendi (1848), Nuruosmaniye (1755), Laleli'de Rağıp Paşa (1763), Fatih Çarşamba'da Murad Molla (1775), Beyoğlu'nda Halet Efendi (1819), Yedikule'de Küçük Efendi Manzumesi (1825), Eyüp'te Hacı Beşir Ağa (1734/35), Hasan Hüsnü Paşa (1896) ve Hüsrev Paşa (1741) Kütüphaneleri. Bu listede ayrıca günümüze ulaşmayan, sadece temel kalıntıları şeklinde kalmış Ebul Hüda ve Üsküdar Sultantepe'sindeki Mirza-zâde Mehmed Efendi Kütüphanelerini de (yaklaşık 1730) katmak gerekir.

² Meral Alpay, "Değişen Kütüphane Anlayışı ve Münif Paşa", **Türkische Miszellen. Robert Anbeger Armağanı**, Varia Turcica IX, Editions Divit Press, s. 19. Ins.François d'Etudes Anatoliennes 1987, s. 19

³ İ. E. Erünsal, **Türk Kütüphaneleri Tarihi II, Kuruluşları Tanımat'a Kadar Osmanlı Vakıf Kütüphaneleri**. Atatürk Kültür Merkezi Yay., Ankara 1988, s. 280



Resim 2. III. Ahmet Kütüphanesi



Şekil 30. Kütüphane'nin Planı.

Resim 3. Ahmediye Kütüphanesi, Üsküdar

⁴ İ. Erünsal, *yage.*, s. 19

uyan bu üç kütüphanenin tanımlamalarına geçmeden önce, İstanbul ölçeğinde yer alan vakıf kütüphanelerinin genel değer-

lendirmelerine ana hatlarıyla bakmak yerinde olacaktır.

Fetih öncesi ve sonrasında, İstanbul'da veya imparatorluk sınırları içinde bulunan diğer yerleşim yerlerinde, dini ve sosyal amaca hizmet eden birçok kurumun bünyesinde, vakıf yoluyla kurulmuş kütüphane sayısının fazla olduğu görülmektedir. Ancak tüm bu kütüphaneler bir yapı içinde veya bir yapıya bağlı olarak ya da evlerde, çoğunlukla bir oda, bir dolap veya bir raf şeklinde vakf edilmiş örneklerdir.

Genel olarak, İstanbul'da kurulan ilk kütüphanenin Eski Saray'daki kütüphane olduğu kabul edilirken; Eyüp Külliyesi'nde kurulan kütüphane de, 990 H./ 1582 tarihli bir vakıf kaydı kopyasında içinde bir hazine-i kütübden söz edilmesi dolayısıyla, ilk vakıf kütüphanesi olarak kabul edilmektedir.⁴

1661 yılında dönemin sadrazamı Fazıl Ahmed Paşa tarafından, babası Köprülü Mehmed Paşa adına Çemberlitaş'ta yaptırılmış olan Köprülü Mehmed Paşa Kütüphanesi ise yalnızca kitaplık işlevi için tasarlanmış müstakil kütüphane yapılarının ilk örneğidir. (RESİM 1)

Mimari alandaki bu yeni yapı tipinin İstanbul genelindeki kent içi dağılımına baktığımızda, tarihi yarımadada sur içinde yoğunluk kazandıkları, sur dışında ise Eyüp ve Üsküdar'da toplandıkları gözlenmektedir. Kent içindeki konumlandırılmalarında çoğunlukla ana arterlerde, geçmiş dönemlerde yapılmış yapıların yakınlarında, özellikle de bir başka eğitim kurumu olan medrese ve sıbyan mekteplerinin yanına veya yakınına inşa edilmiş olmaları dikkati çeker. 18. yüzyılda yapımı fazlalaşan diğer vakıf bina türleri arasında yer alan medrese ve sıbyan mekteplerinin işlevsel açıdan kütüphanelere yakın olması ve birbirlerini tamamlamaları açısından bu olağandır.

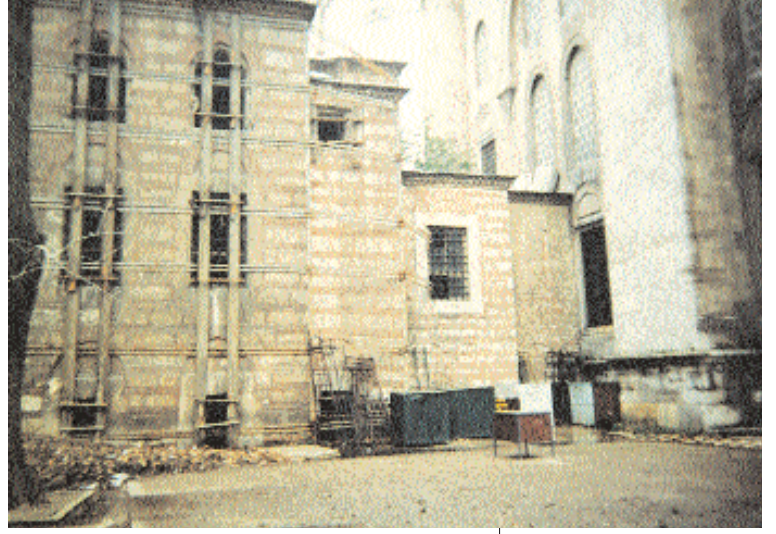
Tamamen vakıf yoluyla kurulmuşlar, bânilerin düzenlediği vakfiyelerde yer

alan şartlar dahilinde yönetilmişlerdir. Yerleri, konumları, personel sayıları, sahip olmaları gereken vasıfları, idari açıdan yapılması gerekenler, koleksiyon sayısı, kitapların kullanılması-korunması ve onarımlarıyla ilgili şartlar gibi özellikler vakfiye senetlerinde açık ve ayrıntılı olarak belirtilmiştir. Vakıf kurulması ve işletilmesi için kurucuların yeterli gelir kaynaklarına sahip olması gerektiğinden bâniler çoğunlukla sadrazam, dârüssaâde ağası, şeyhülislam gibi devlet yönetiminde ileri gelen kişiler olmuştur. Devrin padişahları tarafından yaptırılmış olan kütüphaneler ise yalnızca dört adet ile sınırlı kalmıştır. Bunlar, Topkapı Sarayı içinde bulunması nedeniyle aynı zamanda bir saray kütüphanesi olma özelliğini de taşıyan III. Ahmet Kütüphanesi (RESİM 2) , Sultan Mahmut'un yaptırmış olduğu Ayasofya ve Fatih kütüphaneleri ile Sultan I. Abdülhamid'in Bahçekapı'da yer alan külliyesine dahil Hamidiye Kütüphanesi'dir.

Kütüphanelerin kendilerine ait binalarda hizmet vermeye başlamaları, mimari alandaki yeni tipolojik oluşumu da beraberinde getirmiştir. Böylelikle kitaplık yapıları kent ölçeğinde, iç mekân ve kütleli yönden de vurgulanmış olur.

Günümüzün kütüphanecilik anlayışında okuyucuya hizmet esas iken bu kuruluşlarda kitapların korunması esas olmuştur. Bu nedenle kütüphanelerin tasarım sürecinde, mimari düzenlemelerinde ve planlarında tamamen kitabın okunmasına ve korunmasına yönelik çözümler getirildiği gözlemlenir. Nitekim İstanbul dahilinde yer alan kütüphanelerin planlarında ve konumlandırılmalarında, kitapların saklandığı depo olan hazine-i kütübün yerleştirilmesinde her bir yapıda farklı uygulamalar gözlenmektedir.⁵

Kent dokusu içinde, yer aldıkları yerlere göre de farklılık gösterirler. Etrafında birkaç yapının bir araya gelmesiyle oluşmuş kütüphane merkezli manzûmeler şek-



lindeki küçük külliyeler olarak ya da diğer külliyeler dahilinde ama kendi müstakil yapılarında, bazen de eski bir camiye bitleştirilmiş şekilde yerleştirilmişlerdir. Buna göre; kütüphanelerin inşa edildikleri ve dahil oldukları yere göre konumlandırılmalarına bakıldığında, üç ana gruptan bahsedilebilir.

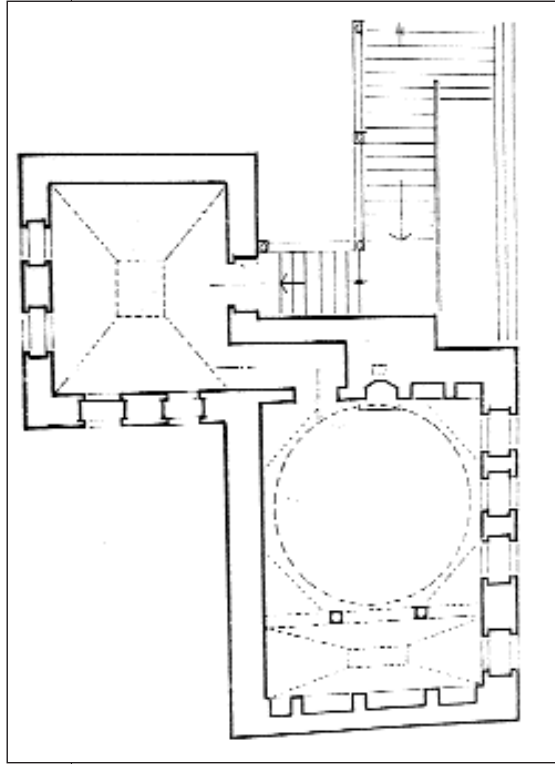
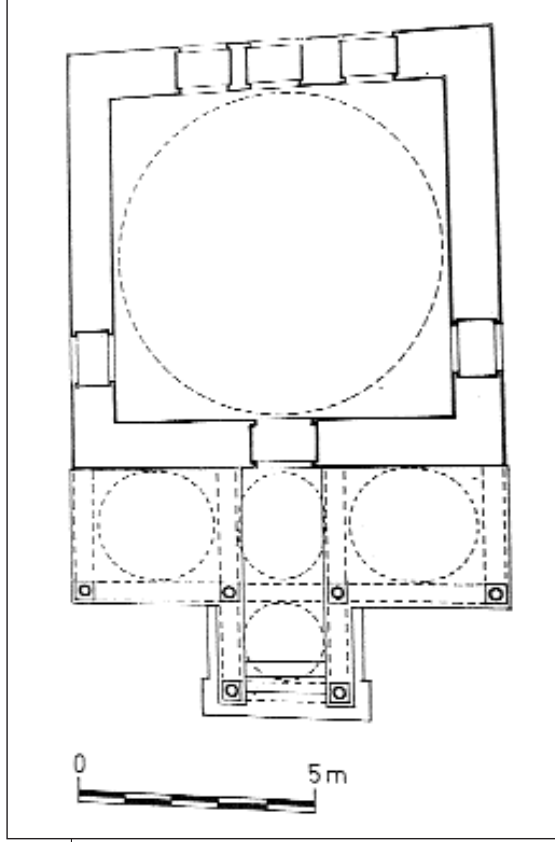
İlk grup bir külliye veya bir manzûmeye dahil olan *külliye kütüphaneleri*dir. Bu kütüphaneler, dahil oldukları külliye-den adeta bağımsız bir yapı gibi düşünülmüşler, çoğunlukla kendilerine ait bir avlu veya bir bahçe içinde yer alırken, bazen de bir duvar aracılığıyla, sokaktan veya diğer yapılardan -mümkün olduğu ölçüde- uzaklaştırılmak istenmişlerdir. Buradaki amaç sessiz ve sakin bir ortamda çalışma-

Resim 4. Fatih Kütüphanesi'nin camiye eklendiği bölüm

Resim 5. Çemberlitaş Köprülü Mehmed Paşa Kütüphanesi

⁵ Daha geniş değerlendirmeler için Bkz. Ayşe Yetişkin Kubilay., XVIII. ve XIX. Yüzyıl İstanbul Kütüphanelerinin Mimarisi. İTÜ Sosyal Bilimler Enstitüsü, Sanat Tarihi Bilim Dalı Yayınlanmamış Doktora Tezi, İstanbul 1998 ; aynı yazar "18 ve 19. Yüzyıl İstanbul Vakıf Kütüphaneleri Üzerine Tipolojik Bir Değerlendirme ". Osmanlı Mimarlığının 7 Yüzyılı "Uluslararası Bir Miras " Uluslararası Kongre (25-27 Kasım 1999) Bildiriler, Yapı-En-düstri Merkezi Yay., İstanbul 2000, s. 149-153

Resim 6. Çemberlitaş Köprülü Mehmed Paşa Kütüphanesi Planı
Resim 7. Vefa, Şehit Ali Paşa Kütüphanesi Planı



yı sağlamaktır. Hekimoğlu Ali Paşa, Ahmediye (RESİM 3), Amcazade Hüseyin Paşa ve Damat İbrahim Paşa Kütüphaneleri

ri örnek olarak verilirken Eyüp'teki Hacı Beşir Ağa Kütüphanesi de bu gruba dahildir.

İkinci grup, *bir yapıya bağlı veya bitişik kütüphaneler*dir. Var olan bir yapıya eklenmiş örnekleri kapsar. Fatih Camii'ne bağlanan Fatih Kütüphanesi (RESİM 4) ile Ayasofya'nın içine eklenen Ayasofya Kütüphanesi tipik örneklerdir.

Herhangi bir yapıya bağlı olmaksızın, kendilerine ait bir bahçe içinde tek bir yapıdan oluşan *bağımsız veya müstakil kütüphaneler* üçüncü ve son grubu oluştururlar. Gürültüden uzak, rahat ve sessiz çalışabilmesi için kendilerine ait bahçe içinde inşa edilen bu yapılara örnek olarak, Köprülü (RESİM 5), Aşir Efendi, ve Atıf Efendi Kütüphaneleri verilebilir. Konu dahilinde incelenen Hüsrev Paşa Kütüphanesi ile Hasan Hüsnü Paşa Kütüphanesi bu gruba girer.

Kütüphaneleri, tipolojisi açısından da dört gruba ayırmak olasıdır:

İlk kütüphaneler, tek kubbeli cami planını yineleyen *tek hacimli, tek kubbeli ve son cemaat yerini andıran bir ön giriş mekânına sahip* yapılar (örneğin Köprülü Kütüphanesi (RESİM 6), Amcazade Hüseyin Paşa Kütüphanesi, Ahmediye Kütüphanesi), 18. yüzyıl başlarında bu geleneksel şemadan ayrılarak, kendine özgü yeni şemaların elde edildiği ikinci bir grup ile karşılaşılır: *Kubbeli kare mekân, tonoz ile örtülü dikdörtgen bir ek mekânın eklenmesiyle genişletilmiştir*. Tipik uygulamasını Köprülü Kütüphanesi'nde gördüğümüz ilk örneklerdeki son cemaat yeri modelindeki giriş hacmi, burada yerini kapalı tonozlu bir mekâna bırakmıştır. Nitekim konumuz dahilinde incelenen Hüsrev Paşa Kütüphanesi'nin kubbeli odasında ve Hasan Hüsnü Paşa Kütüphanesi'nde bu uygulamayı görebileceğimiz örnekler arasındadır. Bu tip kütüphanelerin bir diğer ortak özellikleri ise çok hacimli olmalarıdır. Şehit Ali Paşa (RESİM 7), Aşir Efendi,

Ayasofya, Hamidiye, Üsküdar Hacı Selim Ağa Kütüphanesi diğer örnekler arasında sayılabilir.

Üçüncü gruba giren örneklerde, *kubbe- li kare mekân, üç yanda eyvan benzeri dikdörtgen tonozlarla genişletilerek merkezi konuma getirilmiştir*. Şehzade Camii'nin yonca şeklindeki planına benzeyen bu uygulamada yarım kubbeler yerini tonozlara bırakmıştır. Aralarında Fatih Kütüphanesi, Ragıp Paşa ve Murat Molla Kütüphanesi gibi örneklerin yer aldığı bu merkezi mekânlı kütüphaneler, plan açısından, genel olarak diğer kütüphanelerin en gelişmiş ve ilginç örneklerini sunarlar. (RESİM 8)

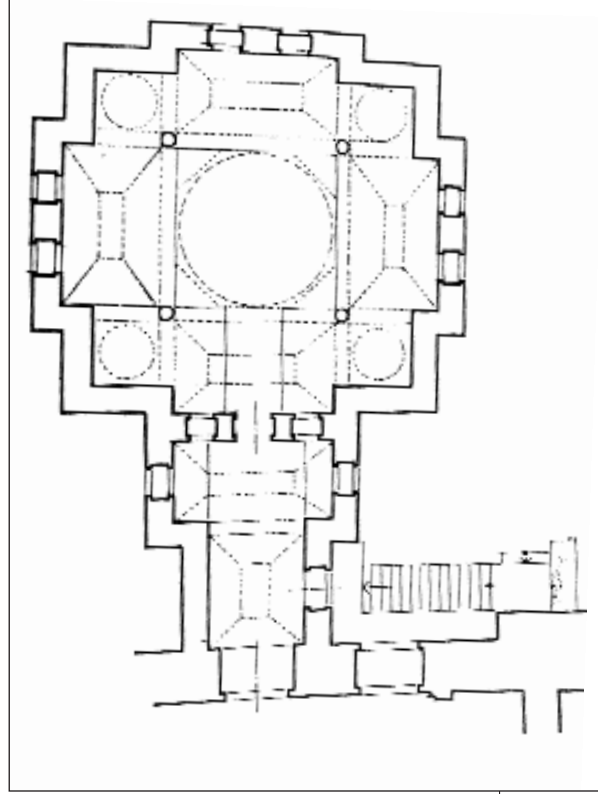
Dördüncü ve son grup ise, Nuruosmaniye ve Atıf Efendi Kütüphaneleri ile temsil edilirken aynı zamanda, gerek diğer örneklerden farklı olarak ele alınan planlarında ve örtü sisteminde, gerekse ayrıntılarında, inşa edildikleri dönemin tipik ve hatta unique örneklerini oluştururlar. Merkezi mekân anlayışı burada da kullanılmakla birlikte, eliptik veya oval planları ile değişik olarak çözümlenmiş tonoz örtülerinde açık bir Barok vurgusu görülür. (RESİM 9)

Yukarıda ana hatlarıyla tanıtılmaya çalışılan vakıf kütüphanelerini, 18. yüzyıl Osmanlı mimarisinde yepyeni modeller yaratma potansiyelinin ortaya konulduğunu belgeleyen örnekler olarak da değerlendirmek olasıdır.

HACI BEŞİR AĞA KÜTÜPHANESİ

Eyüp'teki üç kütüphaneden ilki Baba Haydar Mahallesi, Balcı yokuşunda yer alan Hacı Beşir Ağa Kütüphanesidir. Manzûme, dârülhadis, kütüphane, sıbyan mektebi ve çeşmeden oluşmaktadır.

Sultan III. Ahmet ve I. Mahmut devirlerinin dârüssaâde ağası olan (Hacı) Beşir Ağa tarafından İstanbul'da yaptırılan iki manzûmeden biridir. Beşir Ağa'nın Çağ-

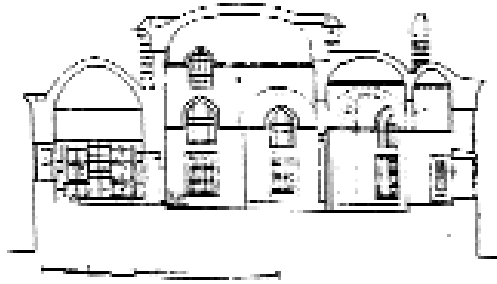


Resim 8. Fatih Kütüphanesi Planı

loğlu'nda yer alan külliyesi dışında Medine ve Zıştovi'de de külliyesi vardır. Bu külliyelerin medreselerinde birer kütüphane bulunmaktadır.

Dârülhadis'in, "Câmi-i ilm-i amel dâr-ı hadîs-i zîbâ" olarak düşülmüş kitabesine göre, manzûme 1147 H. / 1734-35 yılında inşa edilmiştir. 18. yüzyılda kurulmuş bazı büyük vakıf kütüphanelerinde görülen birden fazla hâfız-ı kütübün görevlendirilmesi özelliği, Hacı Beşir Ağa Kütüphanesi'nde de uygulanmıştır. Kitapları korumakla görevli olan hâfız-ı kütüb görevi için, ikisi medrese talebelerinden olmak üzere toplam üç kişinin görevlendirilmesi, böylesine küçük çaptaki bir kütüphane için ilginçtir. Kitapların dışarıya çıkarılması ve daha da ileri gidilerek medrese içinde dahi dolaştırılması kesinlikle yasaklanmış olduğundan, kütüphanenin her gün açık olması şartı getirilmiştir. Kataloglama işini yapacak olan katib-i kütüb, bevvap ve ferraşın medrese talebeleri içinden atanması istenmiştir. Kütüphane görevlilerinin

Resim 9. Vefa, Atıf Efendi Kütüphanesi Planı
Alta, Resim 10. Hüsrev Paşa Kütüphanesi, ana cephesi



bulunur. Merdivenle çıkılan darülhadisın L şeklinde yerleştirilmiş sekiz odası vardır. Doğu ucunda ise derslane yer alır.

HÜSREV PAŞA KÜTÜPHANESİ

Eyüp'te yer alan ikinci ve bugün en iyi durumda olan Hüsrev Paşa Kütüphanesi ise Merkez Mahallesi'nde, Bostan İskelesi Sokağı üzerinde, Hüsrev Paşa Türbesi'nin karşısında, türbe, tekke, çeşmeden oluşmuş küçük bir 19.yüzyıl külliyesine aittir.⁶ (RESİM 10)

Küçük çaptaki külliyenin türbesi kütüphanenin karşısında, tekkenin derviş hücreleri Boyacı Sokağı'nın batısında, çeşme ve diğer yapılar ise kütüphanenin arkasında yer almaktadır.

Kütüphanenin, kitabesi olmadığından yapım tarihi kesin olarak söylenememekle birlikte, genel olarak giriş kapısının üstünde taşa oyulmuş olan 1255 H./1839 tarihi esas alınmaktadır.

Vakfiyesi 1270 H./1853-54 tarihinde düzenlenmiş olan kütüphanenin koleksiyonunu oluşturan kitaplardaki vakıf mühürleri ise 1271 H./1855-56 tarihini taşımaktadır. Hüsrev Paşa vakfiyesinde 1015 cilt kitabın "talebe-i ulûm ve sâir erbâb-ı istifade" için bağışladığını belirtmektedir. Kataloğu, Defter-i Kütübhâne-i Hüsrev Paşa adıyla basılmıştır. Kitaplar 1957 yılında Süleymaniye Kütüphanesi'ne nakledilmiş, bina bir süre Halk Kütüphanesi olarak kullanılmaya devam etmiştir. 1999 yılından beri ise boştur.⁷

Sultan III. Selim, II. Mahmut ve Abdülmecid dönemlerinde çeşitli devlet görevlerinde bulunmuş ve sadrazamlık yapmış olan Hüsrev Mehmed Paşa (1756 ?-1855), Çavuşbaşı Said Efendi'nin kölesi olup, daha sonra Enderun'a kabul edildi. Sultan III. Selim devrinin ıslahat taraftarları arasında yer aldı. II. Mahmud döneminde ise yeni orduyu kurmak üzere seraskerlik makamına getirildi. Çeşitli yerlerde valilik, seras-

⁶ Kütüphanenin mimarının kim olduğu bilinmemektedir, ancak Behçet Ünsal kütüphaneleri planlarından yola çıkarak incelediği makalesinde yapının mimarının yabancı olabileceği yolunda bir görüş bildirir. Ancak bunu neye dayanarak yaptığı konusunda bir bilgi yoktur. Bkz. Behçet Ünsal, "Türk Vakfı İstanbul Kütüphanelerinin Mimari Yönü". *Vakıflar Dergisi*, S. 18 (1984), s. 95-124. Yayı, tipik bir Tanzimat dönemi yapısı olup ampir üsluptadır. 1831-1852 yılları arasında Ebniye Hassa Müdürü olarak Abdülbalim Efendi'nin görev yaptığı belirtilmelidir.

⁷ N. Bayraktar., "19. Yüzyılda Vakıf Kütüphanesi Geleneğinden Örnekler", *Osmanlı Devletinde Bilim Kültür ve Kütüphaneler* (Haz. Ö. Bayram vd.), Türk Kütüphaneciler Derneği Yay., Ankara 1999, s. 85 ; R. Tüba Çavdar., *Tanzimat'tan Cumhuriyet'e Kadar Osmanlı Kütüphanelerinin Gelişimi*. İÜ. Sosyal Bilimler Enstitüsü Kütüphanecilik Bölümü, Basılmamış Doktora Tezi, İstanbul 1995, s. 14-15 ; Günay Kut- Nedret Bayraktar (Haz.), *Yazma Eserlerde Vakıf Mühürleri*, Kültür ve Turizm Bakanlığı Yay., Ankara 1984, s. 98.



kerlik, 1811-18 ve 1822-27 yılları arasında iki kez kaptan-ı deryalık yaptı. Asakir-i Mansure-i Muhammediye seraskeri olarak yönetimde büyük ağırlık kazanmış ve 1839 yılında sadrazam olmuştur. Ancak büyük bir otoritesi olmasına karşılık 1837 yılında seraskerlik görevinden azledilmiştir. Sultan Abdülmecid'in acemiliğinden yararlanarak tekrar devlet katında sadrazam olarak görev başına geldiyse de Tanzimat'ın ilanıyla görevden alındı. Görevi süresince devlet katında mutlak bir nüfuz ve kudret sahibi olmuştur.⁸

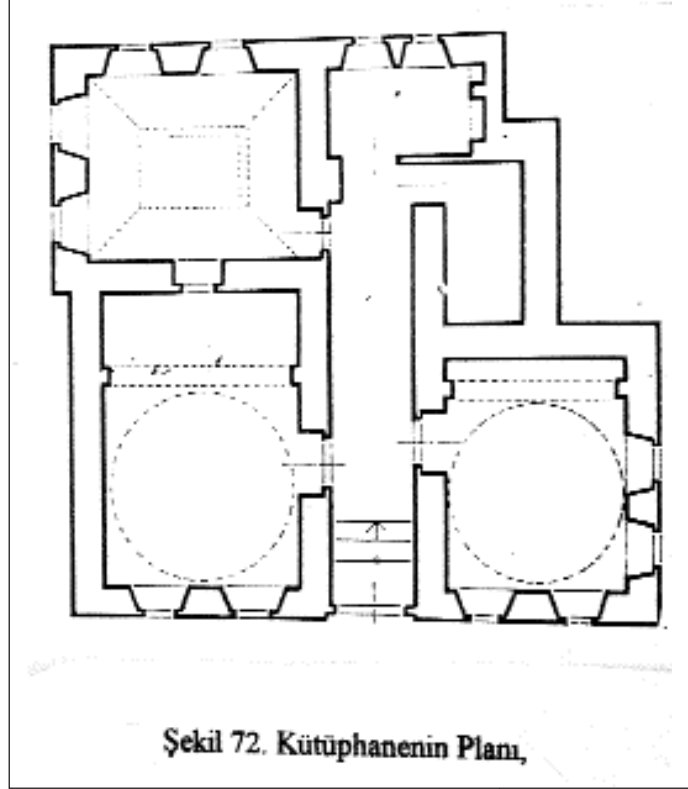
Hüsrev Paşa, diğer bazı vakfiyelerde de görüleceği üzere, dışarıya kitap çıkarılmasını yasaklamış, hâfız-ı kütüpleri okuyuculara hizmetin yanında, kitapların korumasıyla da görevlendirmiştir. Görevlendirilen üç hâfız-ı kütübün maaşları, yüksek tutulmuştur.

Enine dikdörtgen bir alanı kaplayan kütüphane üç basamak ile zeminden yükseltilmiş, yaklaşık 13 x 13.50 m. ölçüsündedir. Plan açısından çok mekânlı tiptedir. Cephede yer alan ana giriş kapısından, yapıyı ana aks boyunca kat eden bir koridora geçilir. Kare planlı ve kubbeli mekânlar bu koridora açılmaktadır. (RESİM 11)

Giriş yönüne göre sol tarafta arka arka yerleştirilmiş iki mekân vardır. Pandantifli kubbe ile örtülmüş ilk mekân kitap odasıdır. Bu odanın hemen arkasında yer alan aynalı tonozla örtülü ikinci mekân kitap deposudur. Ana cepheye bakan kubbeli kitap odası iki büyük pencere ile aydınlanırken, arkada yer alan tonozlu mekânda dört pencere vardır.

Girişin sağ tarafında yer alan kare mekân ise yine pandantifli kubbe ile örtülmüştür ve okuma odası olarak kullanılmış olmalıdır. Okuma odası, ikisi ana cepheye diğer ikisi ise Haliçe bakan yan cephede olmak üzere toplam dört pencere ile aydınlanmaktadır.

Düz atkılı pencereler dıştan demir parmaklıklardır. Gün ışığından yararlanıldığı



için kütüphanelere bol pencere açılması karakteristiktir.

Kubbeler yüksek tutulmuş ve dıştan kurşun ile kaplanmıştır. Kubbe içlerinde kahverengi, mor ve koyu kırmızı renkli kalemî süslemeler vardır. Kalemî süslemelerde maniyerist tarzda işlenmiş, perspektif oyunları yapan, sütunlu ve yarım daire kemerli mimari ayrıntılar ile barok tarzında kıvrımlı bitkisel bezemeler işlenmiştir.

Ayrıca pandantiflerde, kemer içlerinde belirli aralıklarla yinelenen çiçek kabartmaları mevcuttur.

Yapının ana cephesi ve yan cephesi bütünüyle mermer kaplıyken, diğer cepheler taş-tuğla almaşığdır. Ana cephenin ortasında yer alan yarım daire kemerli giriş kapısı ile yanlarda, mekânları aydınlatan, söveleri mermer silmelerle iyice belirginleştirilmiş olan dikdörtgen pencereler yapının genelinde simetrik bir düzenlemeye işaret ederler. Pencerelerin alt ve üst kısımlarında, içlerine bitkisel motifli kabartmalar işlenmiş, dikdörtgen panolar yer al-

Resim 11. Hüsrev Paşa Kütüphanesi Planı

⁸ " Husrev Mehmed Paşa ", Mehmed Süreyya , *Sicill-i Osmanî*, (Yay. Haz. N. Akbayar), Tarîh Vakfı Yurt Yay., İstanbul 1996, C.II, s. 682-683

Resim 12. Hüsrev Paşa
Kütüphanesi Giriş Kapısı



maktadır. Cephenin köşelerinde pilastırlar yer alır. Süslemeli bir saçak silmesi ile son bulan cephe, çatının köşelerine yerleştirilen dört adet mermer vazoyla taçlandırılmıştır. (RESİM 12 ve 13)

Cephede; subasman, parapet ve saçaklık seviyesindeki silmelerle oluşturulan yatay etkiye karşılık, köşelerdeki pilastırlar ve yarım daire kemerli kapının düzenlemesinde düşey etki açıkça kendini belli eder.

1954 yılında koleksiyon, rutubet nedeniyle Süleymaniye Kütüphanesi'ne nakledilmiştir. 1960'lı yıllarda kütüphane olarak kullanılmaya devam ettiği, ancak kendi kitaplarıyla gidenlerin yararlanabildiği bilinmektedir. Aynı yıllarda kubbesi tamir edilmiş, ışık tertibatı değiştirilmiş ve okuyucuya göre ayarlanmıştır. 1983 yılında harap olması yüzünden kapatılan kütüphane, halen boş ve kapalı olup acilen onarımı gerekmektedir. Eyüp semtinin tarihine yönelik araştırma merkezi olarak kullanılması önerilerek rölöve, restorasyon projeleri hazırlanmış, koruma kurulu tarafından onaylanmış, restore edilmeyi beklemekte olduğu öğrenilmiştir.*

HASAN HÜSNÜ PAŞA KÜTÜPHANESİ

Eyüp İlçesi, Merkez Mahallesi'nde, Boyacı Sokak üzerinde Hasan Hüsnü Paşa Türbesi'nin karşısında yer almaktadır. Bir çatı altına alınmış tekke, türbe ve kütüphane birimlerinden oluşan ilginç bir örnek tir. (RESİM 14)

Kütüphane 1314 H. / 1896 tarihli olup 1309 H./1891 tarihli vakfiyesi Vakıflar Genel Müdürlüğü Arşivi Defter 571, s.249-251'de yer almaktadır. Sultan II. Abdülhamid' in bahriye nazırlarından kaptanı derya Hasan Hüsnü Paşa (1832-1903), tarafından yaptırılmıştır. Bozcaadalı Patrona Hüseyin Paşa'nın oğlu olması dolayısıyla "Bozcaadalı" lakabıyla bilinir. 1881-82 ve 1882-1903 yılları arasında bahriye nazırlığı yapmıştır.⁹

"Kütüphanenin kitap mevcudu 1468'dir. Bunun 1052'si yazma olup 1316 H./1898-99 tarihli ek vakfiye ile 1225 kitap daha vakfedilmiştir. Ayrıca, kütüphane ve türbede nâzırlıkla görevlendirilen şeyh efendinin ve hâfız-ı kütübün maaşlarına da zam yapılmıştır. 1318 H./1900-1901 tarihinde tekrar bir ek vakfiye daha yapılarak görevlilerin maaşlarına yine zam yapılmış, ayrıca bir de hâfız-ı kütüb-i sâni görevlendirilmiştir. Kataloğu, Defter-i Kütübhâne-i Hasan Hüsnü Paşa adı ile basılmıştır ve kitaplarda vakıf mührü vardır. Kitaplar 1942 yılında önce Hüsrev Paşa Kütüphanesi'ne, sonra 1957 yılında Süleymaniye Kütüphanesi'ne nakledilmiştir."¹⁰

Arka cephesi Eyüp Camii haziresine bakan yapı topluluğunun ana girişi Boyacı Sokak üzerinde yer almaktadır. Ön ve arka cephelerde yer alan giriş kapıları birbirine, ana aksta yer alan ve yapıyı içten simetrik olarak iki bölüme ayıran uzun bir koridor ile bağlanır. İki yanda yer alan tekke, türbe ve kütüphane mekânları bu koridora açılırlar. (RESİM 15 ve 16)

Ana girişin her iki yanına karşılıklı olarak yerleştirilmiş olan iki oda, birer kapalı

*Tabsisi alman kütüphanesi 2006'da hizmete açılacaktır.

(yay. notu)

⁹Orban Bayrak, *İstanbul'da Gömülü Meşhur Adamlar (1453-1978)*, Türkiye Anıtlar Derneği Yay., İstanbul 1979, s. 91

¹⁰G. Kut-N. Bayraktar., *yağm.*, s. 85-86

türbe şekline dönüştürülmüştür. Odalar kare mekânlı olup ahşap kubbe ile örtülmüştür. mekânlar, yarım daire kemerli iki uzun pencere ile aydınlanmaktadır. Ayrıca yan odalara açılan birer iç pencereye sahiptirler. Türbelerden sonra gelen dikdörtgen şemalı mekânlardan, sağdaki kütüphane ile türbedar odası, soldaki ise mescid/tevhidhane odası olarak kullanılmaktaydı.

Arka cepheye bakan kütüphane mekânı dikdörtgen planlı olup, sonradan açılmış bir tepe penceresine sahiptir. Türbe duvarına açılmış olan iki iç pencerenin her iki yanında yer alan nişler, kitap dolabı olarak kullanılmış olmalıdır.

Tuğla malzemenin kullanıldığı yapıda mermer ile kaplanmış olan ana cephe oldukça simetrik ve neo-klasik düzen yansıtır. Dış cephe, Hüsrev Paşa Kütüphanesi'nde de gözlenen yatay ve düşey etki karşılığı şeklinde düzenlenmiş olup, yatay etki subasman, parapet ve çatı seviyesindeki silmelerle oluşturulmuştur.

Yarım daire kemerli ana giriş kapısı, aynı yükseklikteki pencereler, kapının iki yanındaki ve köşelerdeki pilastrlar ise düşey etkiyi karşılar. Pencerelerin bronz şebekelerinde, dönemin üslubunu yansıtan bitkisel bezeme kullanılarak, cephenin neo-klasik tarzına uyum sağlamıştır.

"Volta döşeme kullanılan yapıda kubbe kasnakları putrellerle takviye edilmiştir. Volta döşeme delikli tuğlanın yanı sıra marsilya kiremitinin kullanıldığı görülür."¹¹ (RESİM 17) Ahşap kubbelerde ve duvarlarda oldukça harap durumda, yer yer dökülmüş kalemişi süslemeler görülmektedir. Kalemişi süslemeler diğer mekânlarda da alçı sıva ile kapatılmış olan duvarların altından çıkmaktadır. (RESİM 18)

Bu kütüphane 1996 yılında İstanbul Büyükşehir Belediyesi tarafından onarılmıştır. Artık Hasan Hüsnü Paşa'nın ailesine geçmiş olduğu ve bu nedenle kapalı tutulduğu öğrenilmiştir.



Resim 13. Hüsrev Paşa Kütüphanesi pencere düzeni

Resim 14. Hasan Hüsnü Paşa Kütüphanesi

Resim 15. Hasan Hüsnü Paşa Kütüphanesi'nin arka cephesi

Son olarak, meydana getirildikleri vakfiyelerde yer alan ve bâniler tarafından belirlenmiş koşulların ve amaçların, günümüzün moda deyiimiyle "okunması" tam olarak yapıldığında, ne kadar ayrıntılı ve incelikli özellikler taşıdıklarının üzerinde biraz daha durup ona göre değerlendirme yapmak gerekir diye düşünüyorum. Kütüphanelerin, vakfiyelerinde belirtilen ko-



¹¹E.Fusun Alioğlu., "Eyüp'te Bazı 19. Yüzyıl Yapılarında Yapı Malzemesi ve Teknolojisi Üzerine Gözlemler", *Taribi, Kültürü ve Sanatıyla II. Eyüpsultan Sempozyumu Bildirileri* 8-10 Mayıs 1998, İstanbul 1998, s. 208



Resim 16. Hasan Hüsnü Paşa Kütüphanesi ön cephesi

şulların uzağında kalmaları düşündürücüdür. *Düşündürücü* sözcüğünün altını burada belirgin bir şekilde çizmek istiyorum. Yapıldıkları dönemden sonra uzun yıllar koşullara uygun olarak idare edilen ve yaşatılan bu kültür kurumları, günümüzde ne yazık ki hak ettikleri şekilde korunamamakta ve kullanılamamaktadır. Büyük özverilerle meydana getirilmiş olan kütüphaneler, umarım ki yakın gelecekte yine, kuruluş amacına uygun olarak, yani gerektiği şekilde, yine kütüphane olarak hizmet vermeye devam ederler.

Resim 17. Hasan Hüsnü Paşa Kütüphanesi'nden kubbe detayı



Resim 18. Hasan Hüsnü Paşa Kütüphanesi'nin duvarından orijinal kalemişi süsleme (1996)



KAYNAKÇA

AKSOY, Özgönül ., **Osmanlı Devri İstanbul Sıbyan Mektepleri Üzerine Bir İnceleme**, İTÜ MF. Yay., İstanbul 1968

ALİOĞLU, E. Füsün., "Eyüp'te Bazı 19. Yüzyıl Yapılarında Yapı Malzemesi ve Teknolojisi Üzerine Gözlemler ", **Tarihi, Kültürü ve Sanatıyla II. Eyüpsultan Sempozyumu Bildirileri** 8-10 Mayıs 1998, İstanbul 1998, s. 202-209

ALPAY, Meral., " Değişen Kütüphane Anlayışı ve Münif Paşa ", **Türkische Miszellen. Robert Anhegger Armağanı**, Varia Turcica IX, Editions Divit Press, s. 19 Ins.François d'Etudes Anatoliennes 1987, s. 19-24

ARSLAN, Süleyman ., **İstanbul'da Hacı Beşir Ağa Külliyesi**, İÜEF Yayınlanmamış Lisans Tezi, İstanbul 1974

BAYRAKTAR, N., " Eyüb Vakıf Kütüphaneleri ", **Tarihi, Kültürü ve Sanatıyla II. Eyüpsultan Sempozyumu Bildirileri** 8-10 Mayıs 1998, İstanbul 1998, s. 64-69

....., " 19. Yüzyılda Vakıf Kütüphane Geleneğinden Örnekler ", **Osmanlı Devletinde Bilim Kültür ve Kütüphaneler** (Haz. Ö. Bayram vd.), Türk Kütüphaneciler Derneği Yay., Ankara 1999

BERKİ, Ali Himmet ., **Vakfa Dair Yazılan Eserlerde Vakfiye ve Benzeri Belgelerde Geçen İstih ve Tabirler**, VGM Yay., Ankara, ty

....., "Hukuki ve İçtimai Bakımdan Vakıflar ", **Vakıflar Dergisi**, S. 5 (1962), s. 9-14 ; S. 6 (1965), s. 9-14

BİNARK, İsmet., " Osmanlı Türklerinde Vakıf Müessesesi ve Yabancı Gözü İle Türklerde Vakıf ", **Türk Kültürü**, S. 79 (1969), s. 461-467

ÇAVDAR, R. Tüba., **Tanzimat'tan Cumhuriyet'e Kadar Osmanlı Kütüphanelerinin Gelişimi**. İÜ. Sosyal Bilimler Enstitüsü Kütüphanecilik Bölümü, Basılmamış Doktora Tezi, İstanbul 1995

DEMİRİZ, Yıldız., **Eyüp'te Türbeler**, Kültür Bakanlığı Yay., Ankara 1989

DURBALI, Yıldız ., **İstanbul Kütüpha-**

neleri ve Sibyan Mektepleri, İÜEF Yayınlanmamış Yüksek Lisans Tezi, İstanbul 1963

EMSEN, Şemim ., " Osmanlı İmparatorluğu Devrinde Türkiye Kütüphanelerinin Tarihçesi I - II ", **Türk Kütüphaneciler Derneği Bülteni**, C.VIII, S. 1-2 (1960) s. 14-29 ; C. IX, S. 1-2 (1960), s. 119-126

ERÜNSAL, İ.E., **Türk Kütüphaneleri Tarihi II, Kuruluştan Tanzimat'a Kadar Osmanlı Vakıf Kütüphaneleri**. Atatürk Kültür Merkezi Yay., Ankara 1988

EYİCE, Semavi ., "Eski Kütüphane Binaları Hakkında", **Türk Yurdu**, S. 267 (1957), s. 718-732

....., **İstanbul Kütüphaneleri**, İslam Ansiklopedisi, s. 111-113

HASKAN, M. Mermi., **Eyüp Tarihi I-II**, Turing Yay., İstanbul 1993

İNALCIK, Halil., "Hüsrev Paşa, Koca ", **DİA XVIII**

....., "Hüsrev Paşa", **İslam Ansiklopedisi**, C. 5/1, MEB Basımevi, İstanbul 1965, s. 615

KOÇ, Havva, "Kütüphaneler" Dünden Bugüne İstanbul Ansiklopedisi, C. V, S. 172-175, İstanbul, 1994

KUBİLAY, Ayşe Yetişkin., **"Kütüphaneler-Mimari"** Dünden Bugüne İstanbul Ansiklopedisi, C. V, S. 176, İstanbul, 1994

KUBİLAY, Ayşe Yetişkin., **XVIII. Ve XIX. Yüzyıl İstanbul Kütüphanelerinin Mimarisini**. İTÜ Sosyal Bilimler Enstitüsü, Sanat Tarihi Bilim Dalı Yayınlanmamış Doktora Tezi, İstanbul 1998

....., " 18 ve 19. Yüzyıl İstanbul Vakıf Kütüphaneleri Üzerine Tipolojik Bir Değerlendirme ". **Osmanlı Mimarlığının 7 Yüzyılı " Uluslararası Bir Miras " Uluslararası Kongre (25-27 Kasım 1999) Bildiriler**, Yapı-Endüstri Merkezi Yay., İstanbul 2000, s. 149-153

KUYUMCU, Ayşegül ., **Yayınlanmış Vakfiyelere Göre Cumhuriyet'ten Önceki Vakıf Kütüphanelerimizin Özellikleri**, İÜ-

EF Yayınlanmamış Lisans Tezi, İstanbul 1972

KÜTÜKOĞLU, Mübahat S ., "1869'da Faal İstanbul Medreseleri ", **Tarih Enstitüsü Dergisi**, S. 7-8 (1976-77), s. 277-392

....., " Dârü'l-Hilâfeti'l-'Aliyye Medresesi ve Kuruluşu Arefesinde İstanbul Medreseleri ", **İslam Tetkikleri Enstitüsü Dergisi**, C.VII / 1-2 (1978), s. 1-212

....., **XX. Asra Erişen İstanbul Medreseleri : Türkiye'nin Sosyal ve Kültürel Tarihi Projesi**. Türk Tarih Kurumu Yay., Ankara 2000 s.307-309

MEHMED SÜREYYA , **Sicill-i Osmanî**, (Yay. Haz. N. Akbayar), Eski Yazıdan Yeni Yazıya, Tarih Vakfı Yurt Yay., İst. 1996

ÖZ, Tahsin., **İstanbul Camileri I**, Türk Tarih Kurumu Yay., Ankara 1987

ÖZTÜRKMEN, N.M., **İstanbul ve Ankara Kütüphaneleri**, Ankara 1957

SINGER, Amy, **Osmanlı'da Hayvanseverlik: Kudüs'te Bir Haseki Sultan İmareti** (çev. D. Şendil), Tarih Vakfı Yurt Yayınları, İstanbul, 2004

TANMAN, Baha ., **İstanbul Tekkelerinin Mimari ve Süsleme Örnekleri Tipoloji Denemeleri**. C. I-IV, İÜEF Yayınlanmamış Doktora Tezi, İstanbul 1990

....., " Hüsrev Paşa Külliyesi ", **Dünden Bugüne İstanbul Ansiklopedisi**, C.IV, TarihVakfı Yay., İstanbul 1994, s. 109-110

....., " Hasan Hüsnü Paşa Tekkesi, Kütüphanesi ve Türbesi ", **Dünden Bugüne İstanbul Ansiklopedisi**, C. III, TarihVakfı Yay., İstanbul 1994, s. 563-64

ÜNSAL, Behçet., " Türk Vakfı İstanbul Kütüphanelerinin Mimari Yöntemi ". **Vakıflar Dergisi**, S. 18 (1984), s. 95-124

YEDİYILDIZ, Bahaddin., " Türk Kültür Sistemi İçinde Vakfın Yeri ", **Türk Kültürü**, S. 281 (1986), s. 533-540

....., " Türk Vakfı Kurucularının Sosyal Tabakalaşmadaki Yeri. 1700-1800 ", **Osmanlı Araştırmaları (The Journal of Ottoman Studies)**, III (1982), s. 143 vd.