



1996-1998 YILLARI ARASINDA
İSTANBUL
EYÜPSULTAN'DA YAPILAN
KAZI VE YÜZEY ARAŞTIRMALARI
BULGULARI VE ARDINDAN
DÜŞÜNDÜRDÜKLERİ

Prof. Dr. Örcün BARIŞTA



1942 Adana'da doğdu. Liseyi Ankara T.E.D.'de bitirdi. Ankara Üniversitesi Dil Tarih Coğrafya Sanat Tarihi bölümünde lisans Yüksek lisans ve doktora öğrenimini tamamladı. 1988'de Sanat Tarihi profesörü oldu. 1992-1999 yıllarında Gazi Üniversitesi Mesleki Yaygın Eğitim Fakültesi Dekanı olarak görev yaptı. Ulusal ve uluslararası birçok toplantıya katılan ve yayınlanmış eserleri de bulunan Barışta, 1997-2000 yılları arasında Ankara Kültür ve Tabiat Varlıklarını Koruma Kurulu Başkanlığı'nı yürüttü. Halen Marmara Üniversitesi Fen Edebiyat Fakültesi Arkeoloji ve Sanat Tarihi Bölümünde görevine devam etmektedir.

Altın Boynuz'un iyi bilinen bir semti olan Eyüpsultan Halid Bin Zeyd 'e ithaf edilen külliye kuruluşunun mimarisi yanı sıra plastik sanatların çömlekçilik- seramik yapımı ve taş yontuculuğu-mezar taşları alanlarında İslam sanatında önemli bir yer tutmaktadır.

Çeşitli bilimsel araştırmalar ve yayınlarla aydınlatılmağa çaba harcanan bu yerle ilgili çeşitli disiplinlerin bakış açılarıyla yapılmış çalışmalardan bir de Gazi Üniversitesinin 1996-1998 yıllarının yaz aylarında Türk ve İslam Eserleri Müzesi Müdürü Nazan Ölçer ve İstanbul Türbeler Müzesi Müdürü Erman Güven başkanlığında Prof.Dr.H.Örcün Barışta'nın bilimsel sorumluluğu altında Gazi Üniversitesi ile Eyüpsultan Belediyesinin katkılarıyla öğretim elemanları Prof.Dr.Hakkı Acun, Prof.Dr.Halit Çal, Yrd. Doç Dr.Mehmet İbrahimgil, Kamil Biçici, Murat Çerkez, Yrd.Doç Dr. Muhammed Görür, Candaş Keskin, Yrd.Doç.Dr.Nurşen Özkul, Didem Demiralp ve bir grup öğrenci ile Eyüpsultan Belediyesinden sağlanan işçiler, kazı komiserleri Cihat Soyan ve Yavuz Özdemir katılımıyla Eyüpsultan'da yapmış oldukları kazı ve yüzey araştırmalarıdır.

Bu bildiride amacımız bu çalışmalara ilişkin bir rapor sunmak ve elde edilen bulgular üzerine geçen zaman



1: Saliha Sultan Çeşmesinin kazı öncesi durumu.



içinde sürdürdüğümüz incelemelerle ulaştığımız düşünceleri paylaşmaktır. Burada önce Eyüpsultan çömlekçilik-seramikleri ile taş yontuculuğu mezar taşlarının dikkat çeken özellikleri üzerinde durulacak, sonra bunların diğer üretim merkezleri ile gösterdiği benzerlik ve farklılıklara işaret edilecek ve son olarak da Eyüpsultan'da çömlek-seramik üreten, taş yontan-mezar taşı işliklerin varlığı ortaya konmağa çaba harcanacaktır. Bu bağlamda söz konusu çalışmaların daha fazla inceleme gerektiren bulguları olan ve İslam sanatında önemli yer tutan bu plastik sanat dallarının ürünlerinin özellikleri üzerinde durulacak ve Osmanlı İmparatorluğu Dönemi plastik sanatları üzerinde çalışan bilim adamlarının ve sanatseverlerin bu alandaki bilimsel boşluğu doldurmasına katkıda bulunulacaktır.

Bu çalışma Eyüpsultan çömlekleri-seramikleri ve taş yontuculuğu- mezar taşı ile ilgili umulduğundan çok zengin ve detaylı bilgilere ulaşılan 1996-1998 yılları yaz sezonlarını kapsamaktadır.

2: Saliha Sultan Çeşmesinin kazı öncesi durumu.

3: Saliha Sultan
Çeşmesinde yapılan
çalışmalar.



Kısaca bu rapor 1996,1997,1998 yıllarının kazı ve yüzey araştırmalarının başka deyişle üç sezonun bulguları ve onların düşündürdüklerinden yola çıkılarak hazırlanmıştır. Bildiri mimari dışında söz konusu etkinliklerde elde edilen çömlekçilik-seramik ve taş yontuculuğu-mezar taşı bulgularıyla sınırlıdır.

Bildiriye konu olan çalışmalar ana çizgisi ile şöyle özetlenebilir :

1996 :Yılı çalışmalarının büyük bir kısmı Saliha Sultan Çeşmesi kazısı¹ üzerinde sürdürülmüştür. Bu çalışmada çeşme kalıntısının üstüne sonradan atılmış moloz, toprak ve çöp yığını kaldırılmak ve Osmanlı katına inmek amaçlanmıştır. Sonradan yapılan imar faaliyetleri sırasında buraya yığılan moloz, toprak ve çöp kaldırıldıktan sonra çeşme ve haznesinin 18.yüzyıl Osmanlı duvar ile dirinaj sisteminin kalıntılarına ve toprak altına gömülmüş kurnasına ulaşılmıştır. Çeşmenin konumu, planı, kazı çalışmalarının aşamaları Prof.Dr.Halit Çal; yapının bugünkü durumu ve rekonstrüksiyonu ise Prof.Dr.Neslihan Sönmez² tarafından titizlikle çizilmiştir.

Küçük bir alanda gerçekleştirilen kazı çalışmaları sırasında ele geçirilen seramik ve çömlek kalıntıları yanı sıra çeşmenin önünden geçen Ayvansaray Caddesine ve o tarihte zemini indirilen Feshane Caddesinde çok sayıda sera-

mik ve çömlek kırığına rastlanmıştır.17.9.1996 günü Cezeri Kasım Akar Çeşme Sokak ile Feshane Caddesi köşesindeki Balçık Tekkesinin önünde büyük bir elektrik arızası nedeniyle açılan bir çukur ve çevresinde tuğla örgülü kemerli ve tonozlu yapı kalıntıları ile karşılaşmıştır.1996 sezonu kazısı ve yüzey buluntuları Eyüp'ün seramik ve çömlek türü yapan bir üretim ve ticaret merkezi olduğunu ortaya koymuştur. Feshane Caddesindeki yolun indirme çalışmaları ile toprak yüzüne ulaşan parçalar bu toprak işlerinin birbirine benzeyen, diğer üretim merkezlerinden bazı farklılıklar gösteren malzeme, teknik, biçim ve süsleme v.b. gibi bazı özelliklerini gözler önüne sermiştir.

1997-1998 yıllarında kazı ve yüzey araştırmalarını 16-19 yüzyıl mezar taşları ile dikkat çeken Eyüpsultan Cafer Paşa Türbesi'nde Gazi Üniversitesi öğretim elemanlarında kurulan aynı ekip ile sürdürülmüştür. Buradaki mezar taşları üzerinde incelemeler yapılmış ve taşlar belgelenmiştir. Bu çalışma yanı sıra zamanın bir kısmı çevredeki türbe,hazire ve mezarlık alanlarını gözlenmeğe ayrılmıştır.³ Bilgilerimizi çevredeki gözlemlerle geliştirerek benzerliklere dayanarak bazı nitelikler belirlenmeğe çaba harcanmıştır. İnce-



4: Saliha Sultan Çeşmesinde yapılan çalışmalar.

¹ H.Örcün ,Barışta ..İstanbul , Eyüpsultan Defterdar Saliha Sultan Çeşmesi Kazısı,VII-Milli Selçuklu Kültür ve Medeniyeti Semineri ,II.Ortaçağ ve Türk Dönemi Kazı ve Araştırmaları Sempozyumu Bildirileri ,Selçuk Üniversitesi Selçuklu Araştırmaları Merkezi , Konya ,1998,s.159-184.

² Neslihan ,Sönmez., Eyüp Defterdar Saliha Sultan Çeşmesi Restitüsyonu ve Koruma Değerlendirme Önerisi I.Eyüpsultan Sempozyumu ,Tebliğler ,Eyüpsultan Belediyesi ,s.86-89.

³ H.Örcün Barışta .. Eyüpsultan'dan Bazı Çocuk Mezar Taşları ,Eyüpsultan Belediyesi Kültür Yayınları No :7 ,İstanbul ,1997 ,s.172-180.

lemeler ve gözlemler art-
tıkça çoğu anonim olan
mezar taşlarının kültürel
ve dinsel değerleri yanı sıra
bir endüstriyel üretime
işaret ettiği ve yalnız sa-
natseverlerin estetik endi-
şesi ile yapılmadığı fark
edilmiştir.

Plastik sanatların yontu
yerine yapılmış bir türü
olan ve bazı çözümlenme-
miş problemleri bulunan
mezar taşları dışında, çömlek - sera-
mik bulgulara da eğilinmiştir. Cafer
Paşa Türbesi'ne sonradan atılmış top-
rağı kaldırırken çömlek-seramik yanı
sıra bazı lülelerin kırık parçalarına
rastlanmıştır. Bu kırık parçalar 1996
yılı bilgilerimizle bütünleştirilmiştir. Bu
arada çevrede sürdürülen bazı imar fa-
aliyetlerinde de incelemeler yapılmış
ve yüzey bulguları gözlenmiştir. 1997
sezonu Eyüp'teki yerel üretim konu-
sundaki görüşümüzü güçlendirmiştir.

Üçüncü başka deyişle 1998 sezonu-
nun Ağustos ayında Nakkaş Hasan Pa-
şa Türbesi ile Kızıl Mescit adı ile bilinen
Kiremitçi Süleyman Çelebi Cami ara-
sında yer alan bir evin bahçe düzenle-
mesi sırasında Zal Paşa Caddesinin 13
numaralı evin bahçesinde ortaya çıkan
iki fırın kalıntısı ile karşılaşmıştır.

Yukarda kısaca özetlenen Gazi Uni-
versitesinin 1966-1998 yılları arasında
gerçekleştirdiği kazı ve yüzey araştı-
rılmaları çömlekçilik- seramik ve taş
yontuculuğu-mezar taşı konusunda
çok verimli olmuştur. Bu çalışmalar-
dan sonra Eyüp'ün 19-20. yüzyıl başı
çömlek- seramikleri yanı sıra taş yon-
tuculuğu-mezar taşları ile ilgili bazı
görüşlere ulaşılmış ve "Eyüb işi" ola-
rak nitelendirilebilecek bir grubun



5: Saliha Sultan
Çeşmesinin kazı sonrası
durumu.

varlığını ortaya koymuştur. Ulaşılan
bulgular dipnotlarda sunulan makale
ve bildirimlerle yayımlanmıştır. Üzerinde
çalışmalar sürdürülen kırık çömlek ve
seramik parçaları ile bazıları sonradan
yerleştirilmiş mezar taşları v.b. gibi
malzeme bazı özelliklerin belirlenme-
sine olanak sağlamış ve bulgular bun-
ların Eyüp'teki işliklerde yapılmış oldu-
ğunu düşündürmüştür. Çalışmalarda
elde edilen etütlük malzeme ile Cafer
Paşa Türbesi'ndeki mezar taşları v.b.
gibi örneklerde belirlenen bazı nitelik-
ler ve bunların düşündükleri Top-
rak işleri (Çömlekçilik-Seramik) ve Taş
Yontuculuğu (Mezar Taşları) olmak
üzere iki başlık altında kısaca şöyle
özetlenebilir.

Toprak İşleri (Çömlekçilik-Seramik)

Eyüp'te yapılan kazı ve yüzey araştı-
tırmalarında ele geçirilen toprak işle-
rinden aydınlatma ve ısınma eşyaları



6: Saliha Sultan
Çeşmesinin kazı
sonrası durumu.

7: Saliha Sultan Çeşmesinin kazı sonrası durumu.



ile pişirme ve yemek kapları yanı sıra ıslak zeminler için hazırlanmış künk parçaları tür, malzeme, yapım teknikleri yanı sıra süslemede seçilen konular, kullanılan renkler ve oluşturulan kompozisyonlar konusunda bizleri bilgilendirmektedir.

Söz konusu çalışmalarda bulunan tabak, çanak, kase, küp, ibrik, testi, mumluk, mangal, çeşitlenmeleri parçaları Ankara-Ayaş, Tokat, Çanakkale-Akköy, Konya-Sille ve Nevşehir- Ayanos gibi diğer bilinen üretim merkezleri yanısıra İstanbul- Eyüpsultan'ın Osmanlı İmparatorluğu Döneminden bu yana bir üretim merkezi olduğunu ortaya koymuştur.⁴ 17 yüzyılda Evliya Çelebi⁵ ve Eremya İnciciyan⁶ ile 18 yüzyılda P.G.İnciciyan'ın⁷ varlığından söz ettikleri Eyüp çömlekçilik işlik (atölye) ve dükkanlarından devir alınan birikimlerle 19. ve 20. yüzyıl başında süregelen örneklerin belli başlı özellikleri şöyle özetlenebilir.

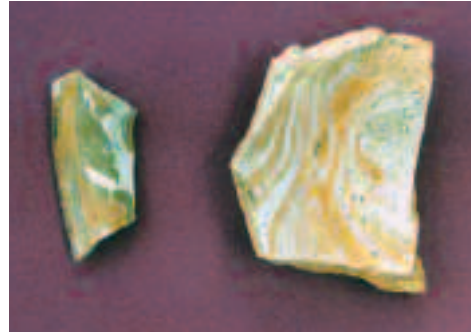
19. ve 20 yüzyıl başlarına tarihlenebilecek Eyüp çömlekleri kalıntıları güveç, kiremitte köfte ve balık tabağı, küp, testi, ibrik, sürahi v.b. gibi ürünlerin parçalarından oluşmaktadır. Kazı ve yüzey araştırmaları yanı sıra Feshane Caddesinin yol yapımı çalışmaları sırasında ele geçirilen parçalar⁸ dışında günümüze ulaşan parçalar bunların genellikle çiniden daha yumuşak kırmızı hamurlu çeşitlenmeleri olduğunu göstermiştir. Bazı temel biçimlerin ge-



8: Saliha Sultan Çeşmesi kazısında ele geçirilen bulgular.

liştirilmiş olduğu Eyüp işi örneklerin genellikle yarara yönelik ve kullanım göz önüne alınarak tasarlanmış olduğunu ortaya koymuştur. Biçimlerin titizlikle küçük boyutlu oluşturulduğu biçim, boyut ve kullanımın problemlerinin bir arada estetik endişe ile çözümlenmeğe dikkat edildiği nesnelerin dengesinin kaidelerin de yardımı ile sağlanmış olduğu gözlenmiştir. Bu yararlı nesnelerin yapımında bir örnek bir üsluba yönelmiş olduğu fark edilmiştir.

Sırlı ve sırsız olmak üzere iki başlık



9: Feshane Caddesindeki yol yapımı sırasında bulunan ebru desenli seramik parçaları.

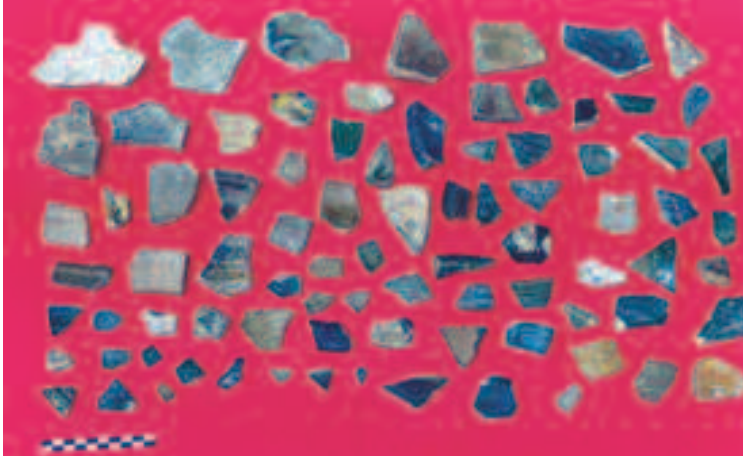
⁴ H.Örcün, Barışta., *Türk El Sanatları*, Kültür Bakanlığı, Ankara, 1998, s.70, 71, 72, 73, 74.

⁵ Evliya Çelebi *Seyahatnamesi*, Haz. Zuhuri Danışman, C.2, s.98.

⁶ Eremya Çelebi *Kömürçüyan*, İstanbul Tarihi, 17. Asırda İstanbul, Eren Yayınevi, İstanbul, 1988, s.27.

⁷ P.G.İnciciyan., *Ter.Hrand Andreasyan, 18. Asırda İstanbul*, 2. Baskı, Baha Matbaası, İstanbul, 1976, s.93.

⁸ H.Örcün, Barışta., *Taşyla Toprağıyla Eski Bir Semt Eyüpsultan'dan Bulgular Üzerine*, Tarih Kültür ve Sanatıyla Eyüpsultan Sempozyumu, II, Eyüpsultan Belediyesi, İstanbul, 1998, s.128-139. H.Örcün Barışta., *Eyüpsultan Seramikleri*, Dördüncü Uluslar arası Türk Kültürü Kongresi, Atatürk Kültür Dil ve Tarih Yüksek Kurumu, 1999, s.86-93, 317-326. H.Örcün, Barışta., *Eyüpsultan'dan Ebru Desenli Seramik ve Çiniler*, Tarihi Kültürü ve Sanatıyla 3. Eyüpsultan Sempozyumu, Eyüpsultan Belediyesi, İstanbul, 1999, s.156-164.



10: Salih Sultan Çeşmesi kazısında ele geçirilen seramik ve çömlek parçaları.

altında kümelenebilecek çömlek türlerinin sınırlarının çeşitli kalınlıklardaki hamuru kırmızıdır. Ya kiremit rengi ya da açık kiremit rengi bu hamurun gözenekli gevşek hamurlu ve gözeneksiz sık hamurlu olmak üzere iki çeşitlemesi vardır. Bu ya elle ya kalıpla tornada çekme, atma, kesme v.b gibi uygulamalarla yapılmış örneklerin bir grubunda hamur yaşken yapılan uygulamalar arasında metal zincirlerin de süsleme kalıbı olarak seçilmiş olduğu görülmüştür. Mutfakla ilgili parçaların süslemesinde geometrik bezemelerin seçildiği ve bunların kabartma görünümü ile işlenmiş olduğu fark edilmiştir. Başka merkezlerde yapılan kazı ve yüzey araştırmalarında bu tür kabartma görünümü veren süslemelere rastlanmıştır. Eyüpsultan bulguları arasında sapsız, düz tabanlı pişirme kaplarında vardır. Bunlar kabartma görünümü veren motif ve bodürlerle bezenmiştir. Bu örneklerde gözlenen tekniğin benzeri Tokat'ta büyük boyutlu küplerde de karşımıza çıkmaktadır. Bu arada kırık parçalar arasında sapsız düz tabanlı pişirme tabaklarının çiçeklerden oluşan bitkisel bezemelerle süslenmiş örneklerle zenginleştiği görülmüştür.

1996-1998 yıllarında Eyüp'te yapılan kazı ve yüzey araştırmalarından ele geçirilen sırlı çömlek bulgulara gelince bunların sürahi, tabak, mumluk, çanak, ibrik v.b. gibi nesnelerin kulp, bo-

yun, gövde, kaide parçaları ya da kapaklardan oluştuğu görülmüştür. Kiremit rengi, açık kiremit rengi, yavruağzına çalan açık pembe, sarıya çalan pembe yanısıra beyaz, griye çalan kirli beyaz hamurlu parçaların sırlama, sır altı boyama, kazıma, boğma ve pres teknikleri uygulanarak bezenmiş olduğu gözlenmiştir. Bu tekniklere ek olarak delik işinin bazı ibriklerin ağız kısmında uygulanmış olduğu gözden kaçmamıştır. En yaygın biçimde uygulanan tek renkle sırlama süsleme tekniğidir. Bu arada bir grupta birden fazla sır kullanarak yapılmış süslemeler bir grupta renksiz (transperant) sır altına yapılmış ebru desenli örnekler vardır. Bütün bu parçalar ustaların sırlı büyük bir başarı ile kullandığına işaret etmiştir.

Ya tek renkli (monokrom) ya da çok renkli (polikrom) bir sistemle renklendirilmiş parçalarda çoğunlukla yeşil



11: Kazı ekibinin Eyüpsultan hazirelerinde yaptığı gözlemlerin birinden bir ayrıntı.



12: Cafer Paşa Türbesinde yapılan çalışmalardan bir ayrıntı.



13: Cafer Paşa Türbesinin dışardan görünüşü.

rengin seçildiği, bunu sarı ve kahverengi sırn izlediği bir grupta ise sarı, yeşil ve kahverengi renkli birden fazla sırn bir arada süslemede kullanılmış olduğu gözlenmiştir. Örnekler arasında bir başka grup beyaz ya da krem rengi slip üzerine ya serbest fırça hareketleri ya da damla damla boya dökülerek bezenmiş ebru desenli süslemelerle ilgili çekmiştir.

Gerek yalın ifadedi geometrik çizgilerin yardımı ile oluşturulmuş tek renkli nesnelere biçimlerinde gerek geometrik bezeme elemanları aracılığıyla ya kırmızı ya da kahverengi lekeleriyle yapılmış süslemelerle ebru izlenimi veren parçalarda soyut yaklaşımlar gözlenmektedir. Ebru desenli örneklerin motiflerle oluşturulmuş desenlerinde hareket olgusu ön planda tutulmuştur. Her iki türde de tonlamsız, renklendirilmiş konturları belirlenmiş desenlerde cesur fırça darbeleri ile yansıtılmış hareketli bir ritm ilgi çekmiştir. Bu örnekler canlı ve çekiçi özellikleri ile Çanakkale-Akköy seramiklerini benzerlik göstermektedir. 20. yüzyıl örnekleri ibrik, testi, sürahi ve vazo çeşitlendirmelerini gözler önüne sermektedir. Ya renkli sır ya da çok renkli boyanmış desenin üstüne renksiz sır ile kaplanmış bu kırık parçaların tekniklerindeki benzerlikler yapımlarındaki bir örneklik seri bir üretime işaret

etmiştir. Bunlar bir grup ustanın birlikte çalışmış olduğunu düşündürmektedir. Çalışmalar sırasında ele geçirilen 19. yüzyıl başlarına tarihlenebilecek bir grup ebru desenli parça yanı sıra üç ayaklar yanık sır parçaları, boyanmış ancak sırlanmamış seramik parçaları v.b. gibi bulgular Eyüb'ün bir üretim merkezi olduğunu ortaya koymuştur. Sırsız ve sırlı çömlekl parçalarının analizleri yapılmamış olmasına karşın görsel malzeme ve Narh Defterleri v.b. gibi yazılı kaynaklar Eyüp'te bir seramik üretimi olduğu görüşünü güçlendirmiştir. 1640 tarihli Narh Defterindeki Eyyub-i Ensari ibriği abdestlik, Eyyüb testisi⁹ Fincanı alaca¹⁰ şeklindeki tamlamalar 17. yüzyıldaki üretime işaret etmektedir. Diğer taraftan klasik kopyası ebru desenli çinilerin de yapılmış olduğu Tekfur Sarayı'nın 18. yüzyılda seramik üretiminde kullanıldığı kayıtlı edilmiştir.¹¹ Geç Dönemden ise Schiele and Wiener¹²'in yayınlamış olduğu kitapta Eyüp Çarşısından seramiklerin yer aldığı dükkanların fotoğrafları bulunmaktadır.

Eyüp sırlı çömlek- seramikleri eğer Enes¹³ ve Tekfur¹⁴ örnekleri karşılaştırılırsa bazı paralellikler açıkça görülmektedir. Bunlardan birincisi kırılmamış bir tabak buluntusuyla ikincisi ise Tekfur fırınlarında yapılmış ebru desenli seramik parçalarıyla önem arz

⁹ Mübahat, Kütükoğlu., 1009 [1600] Tarihli Narh Defterine Göre İstanbul'da Çeşitli Eşya ve Hizmet Fiatları, Tarih Enstitüsü Dergisi, 1978, S.IX, s.69.

¹⁰ Mübahat, Kütükoğlu., Osmanlılarda Narh Müessesesi ve 1640 Tarihli Narh Defteri, Enderun Kitabevi, İstanbul, 1983, s. 311.

¹¹ Semavi, Eyice., Tekfur Sarayı, Dünden Bugüne İstanbul Ansiklopedisi, Kültür Bakanlığı-Tarih Vakfı, İstanbul, 1994, C.7, s.234.

¹² Renate Schiele Wolfgang -Müller Wiener, 19. Yüzyılda İstanbul'da Hayat, Roche, İstanbul, 1988, s. 34,35.

¹³ Sait, Başaran., Enez (Ainos) 1999 Yılı Kazı ve Onarım Çalışmaları, 22. Kazı Sonuçları Toplantısı, İzmir, 2000, C.2, s.382.

¹⁴ Filiz, Çalışır Yenişehirlioğlu., The Archeology Of İstanbul And Tekfur Palace Ottoman Kılın Excavation, İstanbul Üniversitesi 550. Yıl Uluslararası Bizans ve Osmanlı Sempozyumu, XV. Yüzyıl, İstanbul, 2004, s.276.



14: Cafer Paşa Türbesinin tepeden görünüşü.

etmektedir. Örnekler çoğaltılabilir ve bunlara Waage makalesinde 18.yüzyıla tarihlendirdiği örneğin fotoğrafı¹⁵ eklenebilir.

Öte yandan Türk ve İslam Eserleri Müzesinde bulunan Tekfur fırınlarından ele geçirilen¹⁶ buluntular ile 18.yüzyıla tarihlendirilmiş ebru desenli seramikler¹⁷ Siyavuş Paşa Türbesindeki ilk bakışta fırça darbeleriyle benzerlik gösteren ebru desenli çinilerle¹⁸ örnekler zenginleştirebiliriz. Ancak Eyüp ve çevresinde bulunan ebru desenli çini ve seramiklerin tarihlendirme ile ilgili bazı problemleri bulun-



16: Cafer Paşa Türbesi avlusunun görünüşü.



15: Cafer Paşa Türbesinin içinden bir köşe.

maktadır. Bu parçaların nerede, ne zaman yapılmış olduğu hangisinin daha önceki bir örneğin kopyası olduğu v.b. gibi konular daha detaylı sorgulanmalı ve çıplak gözle görülen benzer özellikler üzerinde tartışılmalıdır. Kalan parçaların teknik açısından gösterdiği benzerlikler Eyüp çevresinde bir grup ustanın bazı işliklerde çalışmış olabileceğini ve çanak çömlek alanında endüstriyel bir üretime gidilmiş olduğun işaret etmektedir.

Bu arada Eyüpsultan'da yapılan son yüzey araştırmaları ve kazılar mutfak eşyası dışında mimaride sırlı toprak işlerinin künklerde kullanılmış olduğunu ortaya koymuştur. Osmanlı mimarisinde yaygın bir biçimde su taşımak ve dirinaj amacıyla başka deyişle ıslak mekanlar için kullanılmış olan sırlı künklerin çeşitlemeleri ile karşılaşmıştır. Bunların bazılarının iki parçadan oluşan farklı çapta yarı silindirik iki parçanın birbirine geçirilmesi ile oluşturulduğu anlaşılmıştır. Bazıları üzerinde gözlenen kenetleme izleri hamur yaşken iki parçanın ayrı ayrı kalıplanarak hazırlanmış olduğunu ve hamur kendini çektikten sonra daha deri yumuşaklığında yaşken birbirine geçirilerek kurutulmuş olduğunu düşündürmüştür. Bir grubunun içi bir grubunun

¹⁵ Frederick O.Waage ., *The Roman And Byzantine Pottery* ,Hesperia (Journal Of The American School Of Classical Studies),1933 ,C..II,s.326.

¹⁶ Cihat , Soyhan ., *Tekfur Sarayı ,Çevresi ,Çiniciliği ve Eyüp Çömlekçiliği* ,I.Eyüpsultan Sempozyumu Tebliğler , Eyüp sultan Belediyesi , s.79.

¹⁷ Cihat ,Soyhan., *Islamic Tiles And Ceramic Arts Exhibition* , Ministry of Culture And Tourism ,İstanbul , 1983 ,s.17 .

¹⁸ H.Örcün ,Barışta., *Ön.Ver. A.g.m., Eyüpsultan'dan Ebru Desenli Çiniler* ,s. 160 ,161.

dışının sırlanmış bu çamurdan yapılmış boru parçaların yapımının 20.yüzyılın ilk çeyreğine değin süren örnekleri bulunmuştur.

Taş Yontuculuğu (Mezar Taşları)

1997 yılında dikdörtgen biçimli bir plan üzerine oturan önünde duvarla çevrili bir avlusu bulunan, üstü açık,¹⁹ avlunun güney tarafında türbeye girişi sağlayan portali üzerindeki kitabede 995 (1587M.) tarihi okunan²⁰ Cafer Paşa Türbesi'nde gerçekleştirilen kazı ve yüzey araştırmalarında taş yontuculuğu- mezar taşları ile ilgili bilgiler kısaca şöyle özetlenebilir.

Türbenin zemini sonradan doldurulan toprakla yükseltılarak oluşturulmuş terasına batıya yöneltilmiş 16,17 ve 19 ve 20 yüzyıla tarihlenen mezar taşları yerleştirilmiştir. Bunların erken tarihli olanlarının üçü 1584, biri 1586 tarihidir. En geç tarihli örnekse 1334 (1915-16 M.) tarihini taşımaktadır. Bunlardan başka sembolik lahit, sembolik lahit parçası (ön ve yan taşı), baş taşı, ayak taşı, kapak taşı, başlık v.b. gibi parçalar Cafer Paşa Türbesi'nin toprak zeminine oturtulmuştur. Çoğu taşların zemine beton yuvalar içine gömülüş oluşu bunların 20 yüzyılda (1950,1970) dikilmiş olduğunu ortaya koymuştur. İncelemeler yapının zeminin sonradan ilave edilen mezar taşları ile değişmiş olduğuna işaret etmiş ve yapının hangi amaçla yapılmış olduğu belirlenememiştir.

Buradaki bir tür yontu olarak mezar taşları türbeye ait orijinal mezar taşları ve sonradan çevreden toplanarak türbeye yerleştirilmiş mezar taşları olmak üzere iki başlık altında kümelendirilmiştir. Bunlar arasında bir grup orijinal mezar taşı dönemin üslub konu-

sunda bilgi vermektedir.²¹ Örneklerin 19 (on dokuzu) kitabeli tarihli, 12 (on ikisi) tarihsiz kitabeli, 21 (yirmi biri) ise kitabesiz ve tarihsizdir.

Türbede temizlik sonrası ortaya çıkan 3 (üç) taşla birlikte toplam 34 (otuz dört) mezar taşının envanteri hazırlanmıştır. Kazının amaçlarından biri de kitabesiz Klasik Dönem ve Geç Dönem örneklerini desen özelliklerine göre tarihlendirmek olduğu için çevredeki mezarlıklar, türbeler ve hazireler de incelenmiştir.

Mezar taşları ya üç boyutlu ya da iki boyutlu kabartma türü oluşturulmuştur. Genellikle taşların gövdeleri alçak kabartma başka deyişle iki boyutlu, başlıkları ise üç boyutlu işlenmiştir. Kullanılan ana malzeme mermer uygulanan teknik ise halk dilinde yonma olarak adlandırılan oymadır. Parçalar çoğunlukla ayrı ayrı çalışılmıştır. Sembolik lahit biçimli örneklerin ön ve yan parçaları sonradan birleştirilmiştir. Serbest taş biçiminde olanlar ise ya toprağa gömülmüş ya da kapak taşlarına açılan oyukların içine oturtulmuştur.

Terasta ya kapaksız sembolik lahit ya bir kaide ile desteklenmiş sembolik lahit ya da serbest dikilmiş taş biçimli mezar taşları bulunmaktadır. Her iki türde ya bir başlık ya da bir kaide ile tamamlanmıştır.

Bazı bilim adamlarının mezar taşlarının biçimine dayanarak yaptığı tipoloji göz önüne²² alınarak taşların gövdelerinde görülen çeşitlemeler şöyle sıralanabilir. Başlıksız ve başlıklı mezar taşları .Başlıksız mezar taşlarının silindirik, dikdörtgen gövdeleri ve sivri kemer, yuvarlak kemer v.b. gibi kemer biçimleri ile son bulan çeşitlemeleri vardır. Başlıklı mezar taşları ise sarık, külah, takke, fes, v.b. gibi erkek ile kadın

¹⁹ Barışta H.Örcün „İstanbul Eyüpsultan Cafer Paşa Türbesi Yüzey Araştırması ve Kazısı, XX.Kazı Sonuçları Toplantısı, Kültür Bakanlığı, Anıtlar ve Müzeler Genel Müdürlüğü, Ankara, 1999, C.II, s..567-591.H.Örcün „Barışta „İstanbul –Eyüpsultan Cafer Paşa Türbesi 1998 Yıl Kazısı 21.Kazı Sonuçları Toplantısı,Kültür Bakanlığı, Anıtlar ve Müzeler Genel Müdürlüğü, Ankara, 2000 ,C..2,s.,385-394.

²⁰ Son cümle Mehmet İbrahimgil tarafından “Oldu bu türbe cinan gibi makam” şeklinde doğru okunmuş ve Kültür Bakanlığına gönderilen kazı raporunda doğru biçimiyle yer almıştır.Ancak Kazı Sonuçları Toplantısına gönderilen bildiri metninde yanlışlıkla “ cinan ”yerine “ cınar ” yazılmıştır.Bk. XX.Kazı Sonuçları Toplantısı II „T.C.Kültür Anıtlar ve Müzeler Genel Müdürlüğü, 1999,s.,567.

²¹ Barışta, H.Örcün „İstanbul Eyüpsultan Cafer Paşa Türbesi Kazısı ve Bitkisel Bezemeli Mezar Taşları Üzerine, Tarihi Kültürü ve Sanatıyla 4.Eyüpsultan Sempozyumu „Eyüpsultan Belediyesi, 2000 ,s.252-277.

²² Jean Louis Bacque-Grammont, Hans Peter –Laqueur, Nicolas Vatin „Tarihsel Kaynak Olarak Osmanlı Mezarlıkları „Erdem, Atatürk Yüksek Kurumu, N.16, s.196-214.



17: Cafer Paşa Türbesinin yapılan çalışmalardan sonraki durumu.

giyiminde başa giyilen giyim donatımı ile ilgili parçalar dışında geometrik biçimler ve çiçek buketleri v.b. tasarımlar içermektedir.

Sembolik lahit biçimli örneklerin dört cephesi yüksek ve alçak kabartma biçimindedir. Bunların en belirgin özelliği üzerlerindeki çiçeklerden oluşan bitkisel bezemelerdir. Klasik Dönemden kalan çok sayıda mezar taşını bezeyen palmet, lale, gül, rozet çiçeği, karanfil, nar çiçeği, ,nergis, sümbül, küpe, zambak, enginar yaprağı, kıvrık dal, selvi, vazoda çiçekler v.b. gibi bezemeler bu konuda tanıklık etmektedir. Bu arada geometrik bezemeler, Timur beneği (çintemani), madalyon, vazoda çiçek, vazoda ağaç v.b. gibi karışık bezemeler yanısıra grafik değerleri dışında edebi hazineler içeren yazılı bezemeler.²³ de süslemede konu olarak seçilmiştir. Geç Dönemde ise bitkisel bezeme konularının gül dalları ve hurma ağacı ile zenginleşmiş olduğu fark edilmektedir.

Kompozisyonlar bir motiften oluşan kompozisyonlar ve birden fazla motiften oluşan kompozisyonlar olarak iki ana başlık altında kümelenebilir. Birinci grupta kompozisyon yalın ifadeli kapatma taşlarının üzerine dikey oturtulmuş serbest mezar taşına ya bir motif ya da desen biçiminde tasarlanmıştır. Bu grubun çeşitlemeleri geç dö-

nem serbest oturtulmuş mezar taşları arasında belirmektedir. Serbest oturtulmuş mezar taşlarından Klasik Dönemin erken örneklere kıyasla daha naturalist izlenimler algılanmaktadır. Öte yandan bazı örneklerin başlıklarda derin kıvrımlar dikkat çekmektedir. Başka deyişle Geç Dönem örneklerinin başlık ve gövdeleri daha özgür çıkışlarla yontu sanatına bir yaklaşıma işaret etmektedir.

Klasik Dönem örneklerinden oluşan ikinci grupta kompozisyonlar ya bütün yüzeyi kaplamakta ya da bordürler biçiminde dolaşmaktadır. Genellikle bordür biçiminde serilmiş kompozisyonlar önceden belirtildiği gibi taşın dört yüzünü dolaşmaktadır. Birincisine örnek Cafer Paşa'nın oğlu İsfendiyar Bey'in mezar taşıdır. Burada çiçeklerin keşimesi ile oluşturulmuş bitkisel bezemeli ritmik desen mezar taşına dikkati çekmektedir. Desenindeki hareketle ilgi çeken bir başka örnek Hatice Hanımın Timur beneği ile bezemiş düz bir



18: Cafer Paşa Türbesinin yapılan çalışmalardan sonraki durumu.

²³ Hüsrev Subaşı „Eyüp sultan ve Civarındaki Mezartası Kitabelerinin Hat Sanatı ve Tarihi Açısından Önemi , I.Eyüp sultan Sempozyumu Tebliğler ,Eyüpsultan Belediyesi ,s.181-197.

19: Cafer Paşa Türbesinin yapılan çalışmalardan sonraki durumu.



20: Cafer Paşa Türbesinde ele geçirilen metal bulgular.

muştur. İki örnek dikey ekseninde gelişen yazılı bezemeleri ile gözden kaçmamaktadır.

Cafer Paşa Türbesi'nde 1998 yılında 1997 yılı çalışmalarına devam edilmiştir. Kazıda önce mezarlara sonra yeniden mezar taşlarına eğilinmiştir. Kazı çalışmalarına güney doğu yönünde başlanmış ve Cafer Paşanın kızı Fatıma Hanım'ın 1016 (1607 M.) tarihli baş taşı bulunmuştur. Bu durum Cafer Paşa Türbesinin güney ve batı yönünde sonradan gerçekleştirilmiş bir yapılanmağa işaret etti. Güney köşede bir mezar bulduktan sonra sanduka biçimli mezar taşı çevresinde birkaç sondaj yapılmıştır. Bütün çalışmanın sonunda sofanın sonradan toprakla doldurulmuş olduğu anlaşılmıştır.

Kitabesiz parçaların analogi ile sağlıklı bir tarihlendirmesinin yapılabilmesi için Eyüpsultan'ın diğer türbe hazirelerinde, sofalarında mezarlıklarında gözlem incelemelere devam edilmiştir. ^{24,25,26}Klasik Döneme tarihlenen sembolik lahit biçimi mezar taşları incelenmiştir. Cafer Paşa Türbesindeki benzer malzeme, teknik, biçim ve süsleme konusu, kompozisyon ve üsluplardaki örnekler bu erken döneme verilmiştir.

Aynı yöntemi uygulayarak geç dönem örnekleri incelenmiş ve bazı yeni-

kaide üstünde yükselen mezar taşıdır.

Genellikle bu sembolik lahit biçimi mezar taşlarının zemini madalyon ve vazoda çiçeklerden oluşan bordürlerle bezenmiştir. Bunların tipik özelliği stilize edilmiş antinaturalist çiçekli oranların göz ardı edilmiş olduğu vazolardır.

Her iki gruptaki taşların tamamlayıcısı olan kitabeler ise ya yatay ya da diagonal ekseninde gelişen bir düzen içinde Arap alfabesinden harflerle sunul-



21: Cafer Paşa Türbesinde ele geçirilen metal bulgular.

²⁴ H.Örcün , *Barışta .. Osmanlı İmparatorluğu Dönemi Türk Mezar Taşlarından Bazı Takı Tasvirleri* , XXII.Türk Tarih Kongresi , Türk Tarih Kurumu , Ankara 2002,C.3.III,s..1309-1313-1315-1329.

²⁵ Tülin Çoruhlu ,*Eyüpsultan ve Çevresinde Bulunan Hançerli Lahitler ve Taş Sandukalar* ,I.Eyüpsultan Sempozyumu ,Eyüpsultan Belediyesi ,s.43-59.

²⁶ Vildan Çetintaş ,*İstanbul Eyüpsultan Hazreti Halid Türbesi Haziresi'nde Yer Alan Mezar Taşları Konulu Tezlerin Değerlendirmesi* ,Tarihi Kültürü ve Sanatıyla III.Eyüpsultan Sempozyumu Tebliğler ,Eyüp Belediyesi , 2000,s,372-379.



22: Prof.Dr.Halit Çal tarafından çizilmiş Cafer Paşa Türbesindeki mezar taşlarının konumu.

likler belirlenmiştir. Kısaca bunlar daha gerçekçi bir yaklaşım, iki boyutlu çalışma yerine üç boyutlu uygulamalar ve bazı örneklerde ulaşılan derinlik olarak özetlenebilir. Bu dönem örneklerinde yalın ifadeden bir uzaklaşma fark edilmektedir. Bu arada Eyüp'teki bazı mezar taşlarında görülen çok başarılı yazılı bezemelerdeki harflerin diziliş ve istifindeki estetik değer göz kamaştırmaktadır. Kalıgrafiyi ya alçak ya yüksek ya da tersine kabartma çeşitlendirmeleri ile sunan ve oyma tekniğini uygulayan ustaların ince işçiliği dikkat çekmektedir.

Farklı mezarlıklarda bulunan bazı mezar taşları gösterdikleri bir örneklik benzerliklerle aynı merkezde üretilmiş olduğunu akla getirmektedir. Bu üretim merkezini Eyüp'te olması düşünülebilir. ²⁷ Başka deyişle Eyüp'te Osmanlı İmparatorluğu Döneminin 19 ve

20.yüzyıl başlarına tarihlenen çok zengin bir mezar taşı örnekleri bulunması ana işliklerin (atölyelerin) burada olduğu düşüncesini güçlendirmektedir. Öte yandan çok sayıda mezar taşının sipariş üzerine Eyüp'te üretilmiş olması taş yontuculuğunun ünlü bir iş kolu olduğuna işaret etmektedir.

Bilindiği gibi 19.yüzyılın ikinci yarısında Eyüp mezar taşı yapımcılığı ile ünlüdür. Buradaki mezar taşı tontucularının işliklerinden bazı yazılı kaynaklarda söz edilmektedir.

Lecomte'un kitabında Eyüpsultan mezar taşları üretilen bir merkezdi demek ve buradaki ustalardan söz ederken Eyüp'te taş yontuculuğunun ulaştığı düzey geçilememiştir²⁸ demektedir. Nitekim pek çok mezar taşı Eyüp mezarlıklarında yer almaktadır.²⁹ Bu taşlar Eyüp'lü mezar taşçılarının teknik uygulamalarında gösterdiği beceri, oluşturdukları biçimlerindeki çeşitlilik ve süslemelerdeki kompozisyonlarında yansıttıkları konular üst düzeydeki ustalıklarını gözler önüne sermektedir. Eyüp'ün mezarlıklarındaki bir örneklik gösteren parçalar burada gelişen bir mezar taşı endüstrisinin varlığını kanıtlamaktadır. Kuşkusuz böyle bir oluşumda sur içine ölü gömme işleminin durdurulması ve Eyüp, Edirnekapı, Hasköy ve Üsküdar gibi semtlerde 1860-1870 yıllarından sonra yeni mezarlıklar oluşturulması etkili³⁰ olmuştur.

Eyüpteki örnekleri akla getiren me-

²⁷ Barışta.,
Ön.Ver.,A.g.m.,Göynük
Akşemsettin Türbesi
Haziresindeki Bitkisel
Bezemeli Mezar Taşları ,s.135.

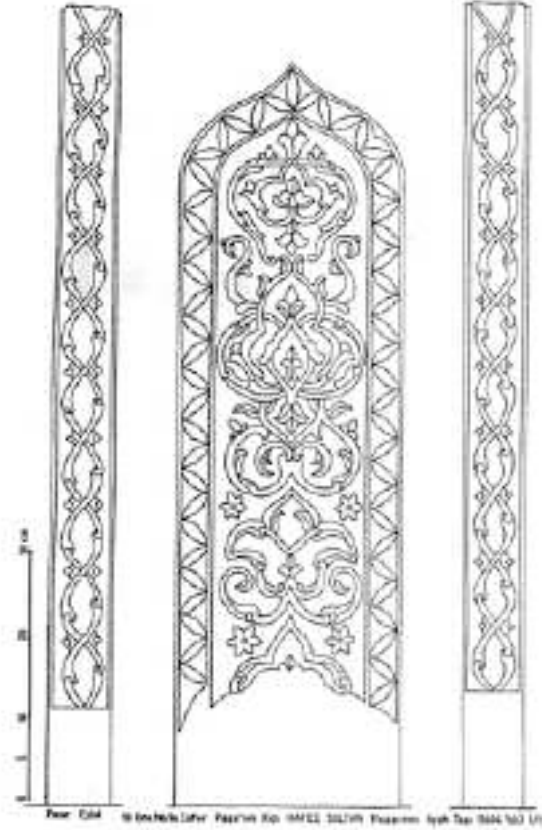
²⁸ Pretextat Lecomte .,
Türkiyede Sanatlar ve
Zeneatlar -On dozuncu Yüzyıl
Sonu ,Baskıya Hazırlayan Ayda
Düz , Tercüman , 1001 Temel
Eser , s.60.

²⁹ Halit ,Çal ., İstanbul
Eyüp'teki Erkek Mezar
Taşlarında Başlıklar ,Tarihi
Kültürü ve Sanatıyla
III.Eyüpsultan Sempozyumu
Tebliğler ,Eyüp Belediyesi
,2000 , s.206-225.

³⁰ Grammont,Laqueur
,Vatin., Ön.Ver., A.g.m.,s.201.

zartaşları İstanbul'daki başka mezarlıklarda karşımıza çıkmaktadır.Örneğin Karacaahmet Mezarlığında teknik, biçim, konu, üslup paralellikleri gözlenen örnekler vardır.

Benzer mezar taşlarına başka yerlerde örneğin Enez³¹, Artvin (Beşağı Köyü)³² Adana , Antalya³³,İnebolu ,Safranbolu ,Ayaş³⁴ve Göynük³⁵ te rastlanmaktadır. İstanbul dışında bulunan bu merkezlerdeki mezar taşlarıyla Eyüp'teki örnekler karşılaştırıldıkça benzerlikler açık seçik görülmektedir. Biçimlendirme ve süslemedeki estetik yaklaşım ve strüktürde yapılan analizler başka deyişle boyutlarda alınan ölçüler,malzeme ve teknikte Eyüp örnekleri ile paralellikler fark edilmektedir.Örneğin Gazi Üniversitesinin 2000 yılında yüzey araştırması yapmış olduğu Göynük Akşemsettin Türbesi Haziresi³⁶ yanı sıra Adana Etnografya Müzesi, Antalya Müzesi, Alanya ,İnebolu (Kastamonu),Ordu ile İstanbul'daki bazı müze ve hazirelerde çeşitlemeleri vardır. Buralarda karşımıza çıkan örneklerin Eyüp örnekleri ile karşılaştırılması Eyüp işliklerinde yapılmış mezar taşlarının bazı yenilikler getiren modellerinin taşrada beğeni kazanmış olması, Eyüp'ün yeni yarattığı modayı başkent dışına ulaştırması ve bazı mezar taşlarının kopyalarının İstanbul dışına gönderilmiş olduğu görüşünün ileri sürülmesine neden olmaktadır. Bu durum bu merkezlerde bulunan mezar taşlarının bazılarında "Eyüp işi" olarak ele almamızı gerektirmektedir. Başka deyişle bu durum bizleri



23: Cafer Paşa Türbesindeki mezar taşlarından ikisinin çizimi.

Eyüp örnekleri ile gerek malzeme, gerek biçim, gerek teknik uygulama ve gerekse süslemeleriyle büyük benzerlikler gösteren örneklerin Eyüp'te yapıldıktan sonra İstanbul dışına gönderilmiş olduğu görüşüne ulaştırmaktadır. İstanbul dışında bazı merkezlerde beliren Eyüp mezar taşı benzeri mezar taşları Eyüp'lü ustalardan etkilenmiş ustaların ürünleri de olabilir. Ancak bu durumda mermerin kalitesi bazı sorunlara işaretlerine neden olmaktadır. Mermerin Marmara Adası'ndan sağlanması,³⁷ Eyüp'e verilen bazı mezar taşlarının önce Marmara Adasındaki işliklerde kesildiğini sonra Eyüp işliklerinde süslemelerinin yapıldığını ve belki de Eyüpsultan'ın aynı zamanda Bizans Dönemi'nde iyi bilinen Marmara Adası mermerlerine³⁸ bir biçim verme, süs-

³¹ Başaran ,Ön. Ver. A.g.m., s.336

³² Osman ,Aytekin ,Artvin İli ve İlçesindeki Tarihi Mezarlıklar ve Mezar Taşları Yüzey Araştırması ,1999,18.Araştırma Sonuçları Toplantısı ,C..I , s.84.

³³ Naci ,Eren.,Antalya Müzesi'nde Bulunan Mezar Taşları , Türk Etnografya Dergisi , Ankara , 1982 , N.XVII , s. 115-133.

³⁴ Gül ,Tuncel., Ayaş Mezar Taşları ,Ayaş ve Çevresi Kültür-Sanat Araştırmaları Sempozyumu ,Bildiriler ,Ayaş Belediyesi ,1997, s.173-198.

³⁵ H.Örcün ,Barışta ..Göynük Akşemsettin Türbesi Haziresi 'ndeki Bitkisel Bezemeli Kadın Mezar Taşları , VI.Ortaçağ ve Türk Dönemi Kazı Sonuçları ve Sanat Tarihi Sempozyumu, Kayseri,2002,s.135.

³⁶ H.Örcün Barışta.,Göynük Akşemsettin Türbesi Haziresindeki Mezar Taşları, 19.Araştırma Sonuçları Toplantısı.,Kültür Bakanlığı, 2002, C.1,s.118.

³⁷ Erman Güven , Eyüpsultan Türbesi Haziresinin Önemine Dair Bir İnceleme ,Tarihi ,Kültürü ve Sanatıyla V.Eyüpsultan Sempozyumu Tebliğler ,Eyüpsultan Belediyesi ,2002,s.237.

³⁸ David Talbot Rice ,Byzantine Art , Pelican Book ,1968 ,s.400.



24: Cafer Paşa Türbesindeki mezar taşlarından ikisinin çizimi.

leme ve aynı zamanda bir sergileme yeri (show room) olarak da hizmet vermiş olabileceğini akla getirmektedir. Bu arada son çalışmalar ışığında ortaya çıkan örneğin Ordu Müzesi'nde bulunan bazı bitmemiş başka deyişle yarı işlenmiş mezar taşları³⁹ bir grup oyma işlemleri tamamlanmamış ve yörede tamamlanmak üzere bırakılmış, yarı işlenmiş bazı mezar taşlarının İstanbul'dan Anadolu'ya gönderilmiş olduğu görüşünü güçlendirmektedir. Bilindiği gibi Osmanlı İmparatorluğu Döneminde özellikle taşrada görev yapan bürokratların İstanbul'dan mezar taşı getirdiklerini kanıtlayan örnekler vardır. Afyon Mevlevi Cami Haziresi, Göynük Akşemsettin Haziresi, İnebolu Mezarlığı v.b. bazı mezarlıklardaki bazı mezar taşları bu konuda ilginç örneklerdir. Bu parçalar Konya'da Mevlevi Dergahı avlusuna 16. yüzyılda yapılmış Murat Paşa Kızı Türbesi'ndeki Fatma Hatun'un Eyüpsultan Sokollu Türbesi'ndeki hanım mezar taşları çağrıştıran mezar taşına kadar indirilebilecek bir zaman diliminden geç döneme ulaşan bir geleneğin de oluşmuş olduğunu düşündürmektedir.

Sonuç olarak denilebilir ki Eyüp çömlekçilik-seramik, taş yontuculuğu-mezar taşı alanlarında burada üretilmiş örneklerden oluşan engin bir hazineye sahiptir. Türk ve İslam Eserleri

Müzesi ile İstanbul Türbeler Müdürlüğünde korunan etütlük malzeme niteliğindeki çömlek ve seramik parçaları ile Eyüp Mezarlıklarındaki mezar taşları böyle bir görüşü kanıtlamaktadır. Gözlem ve analogi yöntemine dayanarak ulaştığımız bu görüşün yapılacak laboratuvar analizleri ile sorgulanması gerekmektedir. Bu örneklerle Tekfur Kazılarında ele geçirilen bulgular, Yıldız'daki Büyükşehir Belediye Müzesindeki bazı parçalar ile Çanakkale, Tokat v.b. gibi merkezlerde üretilmiş olduğu ileri sürülen çömlekler karşılaştırılınca yeni düşünceler ortaya atılacaktır. Özellikle su altı arkeolojisi alanlarında yapılacak çalışmalar Haliç'te pek çok yeni örneği gün ışığına çıkaracaktır.

Kuşkusuz Eyüp Belediyesinin örnek bir davranışla Eyüp'te kurulması yolunda sağlam adımlar attığı Nezih Eldem Müzesinde sergilenmesi planlanan çömlek parçaları, mezar taşları, oyuncaklar v.b. gibi Eyüb'ün sanatsal kimliğini belgeleyen kültür varlıkları ile Eyüp Kültür Müdürlüğü Arşivlerindeki görsel kaynaklar üzerinde ileride yapılacak çalışmalar bu hazinenin daha detaylı tanınmasına tanıtılmasına ve İstanbul'un taşı ile toprağıyla eski bir semti olan Eyüb'ün Türk plastik sanatları içinde gereken yeri almasına olanak sağlayacaktır.

³⁹ Gazenfer İltar., *Giresun İli Sahil Şeridindeki Osmanlı Mezar Taşları*, 2005, G.Ü., Sosyal Bilimler Enstitüsü, Sanat Tarihi Ana Bilim Dalı Yayınlanmamış Yüksek Lisans Tezi.