



## EYÜP SULTAN'DA OSMANLI DÖNEMİ YAPILAŞMASI

Prof. Dr. Gönül CANTAY



*Mimar Sinan Üniversitesi Fen Edebiyat Fakültesi öğretim üyesidir.  
Türk Sanatının geneli içinde Türkiye Cumhuriyeti sınırlarının tayin ettiği alanda,  
menzil yolları üzerindeki kervansaraylar, külliyeler ve bu yapıların çekirdek oluşturduğu şehirler  
(yerleşmeler) konusunda yaptığı araştırma, uygulama ve çalışmalar bulunmaktadır.  
Ayrıca Anadolu Türk Mimarisi içinde tıp medrese ve darüşşifaları  
ile ilgili araştırma, inceleme ve yayınlarıyla tanınmaktadır.  
Günümüzde de bu çalışmalarını yoğun bir biçimde sürdüren Gönül Cantay,  
Edirne Kültür ve Tabiat Varlıklarını Koruma Kurulu'nun da üyesi olup,  
Trakya ve Çanakkale bölgesi ile ilgili konularda araştırma ve yönlendirmeler yapmaktadır.  
Yazarın bilimsel bildiri, makale, araştırma yazıları ve yayınlanmış kitapları bulunmaktadır.*

1997 yılında, ilk kez bir ilçe Belediyesi olarak, ilçesine hizmet bâbında başlatılan bilimsel sempozyum toplantıları zaman içinde diğer ilçelere de örnek olmuş, Fatih ve Üsküdar ilçelerinden sonra Eminönü de ilçe bazında bilimsel sempozyumlar hazırlama gayreti içine girmiştir. Hatta bu yıl bunlara semt bazında bir bilimsel toplantı olarak “Vefa Sempozyumu”nun düzenlendiğini çağrı duyurusundan öğrenmiş bulunuyorum.

İşte ilçesinin nesi var, nesi yok bilgisini edinmek ve tanıtım için yola çıkan Eyüp Belediyesi ile bugün 10. yılında ve 10 yıl bildirimlerinin basılarak önemli bir külliyyatın tamamlanacağı toplantı günlerindeyiz.

Görüyoruz, bazen bir şehir için yapılamayan, bir ilçede gerçekleşebiliyor. “Eyüpsultan’da Osmanlı Dönemi Yapılaşması” başlığı ile hazırladığım bu bildirimim hazırlanması bana çok kolay gibi geldi ve biraz da zamansızlıktan Eyüp’e gelip, gözden kaçan, ya da kaçmayan bir yapı tespit edip konu edinebilirdim. Böyle bir çalışma benim için de çok kolay olurdu.

Dokuz ciltlik Eyüp Sultan Sempozyumları külliyyatını önüme koyup içindekiler sayfalarını çevirmeye başlayınca başka şeyler duyumsamaya başladım. Bu bildirimler içinde sadece benim verdiğim bildirimlerde “külliye” bütünlüğünden söz edilmekteydi, diğer mimarî çalışmalar ise işlevlerinin verdiği isimlendirmelerle tek yapı olarak ele alınmışlardı. Oysa kutsal bir semtin oluş-



masının başlangıcı bir külliye ile yani birden fazla işlevsel yapıları ile başlamıştı.

İşlevsel yapılar topluluğu yönünden Eyüp Sultan’daki Osmanlı dönemi yapılaşmasına baktığımda ise külliye çeşitlendirmeleriyle karşılaştım.<sup>1</sup> İşte bu bildiri içeriğinde Eyüp Sultan’daki bu külliye kuruluşlarının oluşmasındaki başlıca işlev amacı neydi? Hep birlikte görelim. Ancak daha önce Eyüp Sultan’ın Fetih ve sonrasındaki durumu çok kısa olarak belirleyelim.

İstanbul’u Arap-İslâm akınlarının 7. yüzyılda Ayvansaray bölgesinden zorladığı, Haliç’in kuzey-batısında Kostantinopolis’in tedirgin edildiği, anlaşılıyor. Daha sonraki yüzyıllarda, 15. yüzyıl başında ise, Yıldırım Bayezid’in ancak 1358’lerde Gelibolu fetih edilip, tersaneler inşâ edildiği ve yeni savaş gemilerinin inşâ edilmesinden sonra, Boğaz’da inşâ edilen Anadolu Hisarı’nın sağladığı imkân da sağlandıktan sonra, İstanbul Boğazı üzerinden yani Haliç’in kuzey tepelerine ulaşmayı destekleyerek, Konstantinopolis’in tazyikinin dü-

<sup>1</sup> Gönül Cantay; “İstanbul’un Tarihi Topografyası”, III. **Tarihi, Kültürü ve Sanatıyla Eyüp Sultan Sempozyumu** (28-30 Mayıs 1999, Eyüp-İstanbul), İstanbul 1999, s. 86-93.; Gönül Cantay ; **Osmanlı Külliyelerinin Kuruluşu**. Ankara 2002.



Beyan-ı Menzil Seferi İrakeyn (1537)'de İstanbul Görünümü

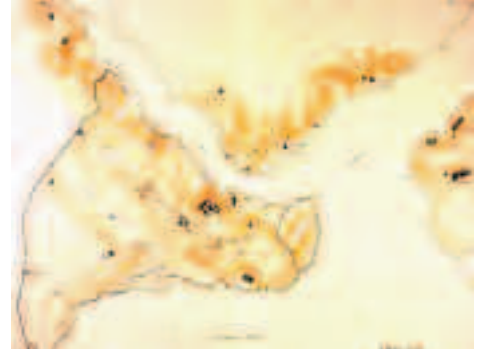
şünüldüğü açıktır ki, Fetih'de aynı yolla, ancak Rumeli Hisarı da inşa edilerek Haliç üzerinden ve kara surlarının Edirnekapı bölümünden şehir tazyik altına alınmıştı. Bizans'ın-Konstantinopolis'in İstanbul olması 29 Mayıs 1453 günü gerçekleşmişti.

Fetih'ten sonra İstanbul surları dışında Arap-İslâm fatihlerinin kabirlerini arayıp, bulmak ise bir inanç merkezi yaratmak için kaçınılmaz fırsattır. Bu fırsat suriçi İstanbul'unun iskânında uygulanan Osmanlı Türk Devleti'nin önemli üç politikası ki, bunlar **Türkleştirme, şenlendirme ve iskân politikalarıdır**. İşte Hz. Eyub'un kabir yerinin tespitiyle başlayan yapılaşma ki, Eyüp Sultan Türbesi ve Camii ile organik bağ bütünlüğünde avluyu kuşatan medrese ve hamam ile tamamlanan külliye ile başlamıştı.<sup>2</sup>

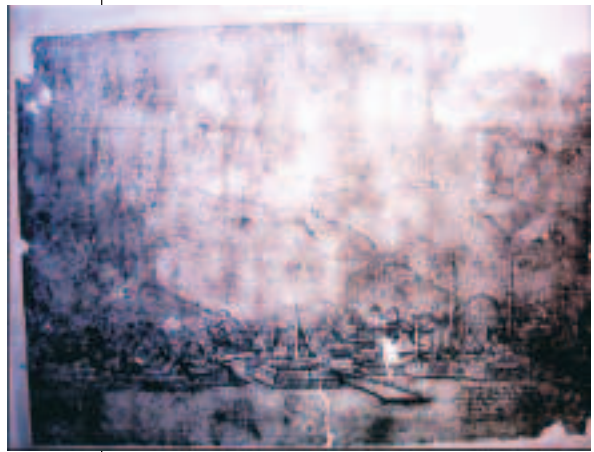
Buradaki iskân için nüfusu ise Bursa'dan seçmişti, bu yıllardaki Güney Marmara bölgesi tamamen Türkmen

nüfusa sahipti. İşte böyle başlayan, yani büyük bir külliye ile başlayan Eyüp Sultan'ın 15. yüzyıl boyunca iskânının sürdüğünü, ancak bu iskânın Cami-î Kebir Külliyesi etrafında başlayan yerleşmeden biraz farklı bir durumda, mahalleleşmeler olarak sürdüğü, anlaşılıyor.<sup>3</sup>

"Fatih'in II. Mehmet Vakfiyesi" ile "Eyüp Vakfiyesi" diye bilinen belge, Eyüp Sultan Külliyesi'ne öncelikli olarak Eyüp kasabasının tamamını yani Eyüp topraklarının tamamını, batıda Edirne ve Filibe'den gelir vakıfları ile



İstanbul'daki Külliye Kuruluşları



Melchior Lorichs'ten Eyüp Görünümü

Anadolu'da Bursa'dan Aydın'a kadar çeşitli vakıf gelirleri, gene Karadeniz kıyısında Silistre'de vakıf gelirleri tah-

<sup>2</sup> Gönül Cantay; "Eyüp Sultan Külliyesi", **IV. Tarihi, Kültürü ve Sanatıyla Eyüp Sultan Sempozyumu**, [5-7 Mayıs 2000, Eyüp], İstanbul 2000, s. 156-161.

<sup>3</sup> Gönül Cantay; "İstanbul'un Tarihi Topografyası ve Haliç", **Dünü ve Bugünü ile Haliç Sempozyumu Bildirileri**, [22-23 Mayıs 2003], İstanbul, 2004, s.1-14. ; Gönül Cantay; "Eyüp Sultan Silüetinde İvaz Efendi Camii", **VII. Tarihi, Kültürü ve Sanatıyla Eyüp Sultan Sempozyumu**, [09-11 Mayıs 2003, Eyüp], İstanbul 2003, s. 90-95.

sis edildiği bildirilmektedir. Hatta Eyüp Vakfiyesi olarak bilinen belgede Eyüp Türbesi yakınında Sinanneddin Yusuf Paşa'nın inşa ettirdiği zaviye için de Fatih'in tesis ettiği vakıfları öğrenmekteyiz. Bu iki kaynak vakfiye belgesi Eyüp Sultan Camii Külliyesi ile bu külliye bütünlüğü içinde görülebilecek bir zaviyenin bulunduğunu da gösterir. Bilindiği gibi bu külliyenin varlık nedeni

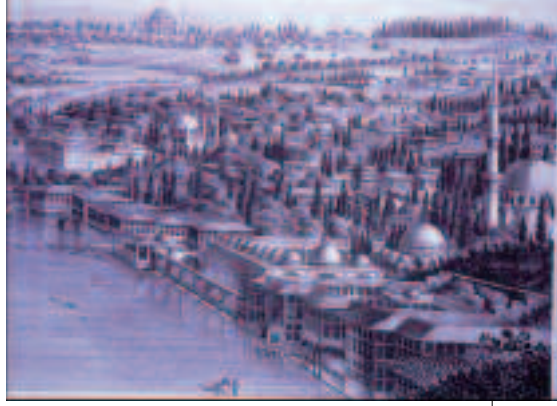


Melling'den Küçük Esma Sultan Sarayı

esasen Eyüp Sultan Türbesi'dir. Evliya Çelebi'nin "...Leb-i deryâda karib âsitâne-i Ensâri'de düz bir zeminde inşâ edilmiştir." dediği bu Külliye'nin Haliç kıyısında alüvyon düzlüğünde olduğunu bildirir. Böylece Eyüp'teki ilk yapılaşmanın hükümdar ve onun bir yüksek memuru tarafından başlatıldığını anlıyoruz. Nitekim 1537 tarihli Matrakçı Nasuh'un İstanbul tasvirinden de bu ilk yapılaşma ile ilgili bilgiyi görsel olarak alabiliyoruz. Bu minyatür resminde külliyenin hemen sağ tarafında, gene kıyıya yakın olarak, Cezerî Kasım Paşa'nın tek kubbeli cami ve L biçimli medresesi ile külliyesini görebiliyoruz.<sup>4</sup>

Fatih döneminde Eyüp Külliyesi'ne vakfedilen Eyüp arazisinde mescit

merkezli ilk mahallenin **Şeyh Abdülvedûd Efendi** tarafından (ölümü 1455) in-



Melling'den Eyüp Görünümü

şâ ettirilen mescit ile başladığı anlaşılır. Şeyh Abdülvedûd Efendi, Buhara veya Şam'dan gelerek İstanbul'un fetihine katılarak, sonra Eyüp'te bir mescit ve zaviye yaptırmış olduğunu kaynaklardan öğreniyoruz.

Fetih ile başlayan Eyüp Sultan elindeki ikinci mahalle **Otağçılar Mescidi** ile teşekkül etmiş ve **Fetih Çelebi Mahallesi** adıyla günümüze ulaşmıştır. Günümüzde Edirnekapı dışında Otağçılar veya Tokmaktepe adıyla tanınan bu mahalle esasen Osmanlı Kuvvetlerinin **Beylerbeyi Karacabey** komutasındaki sol kanadının, Fetih sırasındaki karar-gâh yeri idi.

Fetih döneminde mescit merkezli bir diğer mahalle ise **Kasım Çavuş Mahallesi**'dir. Ancak kesin tarihi tespit edilemeyen bu mahalleyi, Kasım Çavuş'un kardeşi tarafından yine Eyüp'te mescit merkezli bir mahallesi takip etmiştir. **Sofular Mescidi Mahallesi** adıyla bilinen bu mahallenin kurucusu **Sofu Ali Çavuş**'tur. 1464 yılı olarak tarihi de

<sup>4</sup> Gönül Cantay; "Eyüp Cezeri Kâsım Paşa Külliyesi", **V. Tarihi, Kültürü ve Sanatıyla Eyüp Sultan Sempozyumu**, (11-13 Mayıs 2001, Eyüp), İstanbul 2002, s.116-121



Barlett'ten Eyüp  
Mezarlığı

bilinmektedir.

Eyüp'te Fatih döneminin bir diğer mahallesi ise **Ülce Baba (Uluca Baba) Mescidi** ile tanınan, bir Tekkesi de bulunan mahalledir. **Çayırbaşı (Otağçıbaşı) Mahallesi** de fetih döneminden olmakla beraber mescidi günümüze ulaşmamıştır.

**Fatih'in iskân politikası olarak Eyüp'teki ilk yerleşme Eyüp Sultan Külliyesi'nden sonra mescit merkezli mahalleler olarak gerçekleşmiştir.**

Banîlerin özelliklerinden anlaşıldığı kadarıyla ya Paşa ünvanlı yüksek devlet memuru veya savaşta yararlılık gösteren kişi ve ailelerine ait şahıslar olduğu görülür. Ayrıca bütün bu şahısların Türkmen kökenli olduğu da anlaşılır. Böylece Eyüp Camii Külliyesi ile başlayan Eyüp Sultan iskânı, adı geçen mahallelerle Eyüp'ün kuzeyinde Haliç kıyısından batıya doğru tecelli ettiği görülür.<sup>5</sup>

16. Yüzyıl boyunca Eyüp Sultan'daki yapılaşmayı tanıdığımız önemli bir kaynak ise **Melchior Lorichs**'in paftaları-

dır.<sup>6</sup> Bu paftalarda Lorichs'in Eyüp'ü de iki farklı noktadan çalıştığı anlaşılmakta iki paftadan yapılaşmayı okumak mümkün olmaktadır. Ayvansaray'ın Eyüp'e açılan kapısında kârgir yapılaşma, yuvarlak burç görülebilmektedir. Hemen bunun önünde ise çokgen bir türbe ile tek kubbeli hatta kubbeyle geçişin trompla olduğu anlaşılan cami yapısı görülür. Bu cami etrafında büyük bir kısmı harap olmasına rağmen yapılaşmanın olduğu da görülmektedir. Geri plânda ise yayvan tepenin önünde vadiye açılan bir yerleşmeyi üç saç ayağı şeklinde konumlanmış mescitlerle tanıyoruz. Bu mescitlerin kare planlı, oturtma çatılı olduğu anlaşılmaktadır ki, mahalle mescitlerinin bilinen özelliklerine uymaktadır. Bu engebeli arazide kıydan başlayan yapılaşmanın yapıları daha net olarak algılanabilmektedir. Solda tek minareli, çıkmalı cephesiyle oturtma çatılı mes-



Haliç'ten Eyüp Sultan Külliyesi'nin Görünümü

cit yapı yoğunluğuna hâkim olurken, sağda kare plânlı, kubbeli, tek minareli cami kıydan Haliç'e uzanan bir dil üzerindeki yapı yoğunluğu içinde görülmektedir. Bu cami bulunduğu yer dikkate alındığında dört hükümdara kubbe altı vezirliği yapan Cezeri Kasım Pa-

<sup>5</sup> Selçuk Seçkin; "Fatih Dönemi Mescit Merkezli Eyüp Mahalleleri", VII. Tarih, Kültürü ve Sanatıyla Eyüp Sultan Sempozyumu, [09-11 Mayıs 2003, Eyüp], İstanbul 2003, s. 420-425. ; Selçuk Seçkin; "Eyüp Neighbourhoods of Sultan Mehmed the Conqueror's Era, Named After Masjids" Eyüp Sultan Symposia I-VIII Selected Articles, İstanbul 2005, s. 266-273.

<sup>6</sup> Cantay, Gönül; "Görsel Kaynaklarda Eyüp Yalıları, Eyüp Mimarisi ve Koruma", IX. Tarih, Kültürü ve Sanatıyla Eyüp Sultan Sempozyumu (13-15 Mayıs 2005-Eyüp), İstanbul 2005, s. 122-131.



Eyüp Sultan Külliyesi

şa'nın inşa ettirdiği ilk cami olmalıdır. Eyüp Sultan ile ilgili M. Lorichs'in iki paftasında Eyüp Sultan'da farklı yapıların da inşâ edildiğini okuyabilmekteyiz. Bu yapılaşma limana bağlı kervansaray yapısı ve bazı antrepo yapıları ile konut yapıları olarak karşımıza çıkmaktadır ki, bu durum 1559'lardaki Eyüp Sultan'ın artık bir ziyaret yeri olduğu kadar, Haliç kıyısında ticaret ile ilgili yapılaşmanın varlığını da ortaya koyar. Böylece özellikle **Eyüp Sultan Camii Külliyesi'nin bulunduğu alan adeta bir kutsal ziyaret ve ticaret merkezi olarak çekirdeği oluşturmuş, mahalleler ise coğrafi topografyaya bağlı kalarak artmıştır.**

17. ve 18. Yüzyıllarda Eyüp Sultan'daki iskân durumunun aynen devam ettiğini kabul etmek mümkün olmaktadır. Ancak 18. yüzyıl içinde **Şeyhülislâm Tekkesi** (1744-45) Barok üslûbun hüküm sürdüğü bir dönemde klasik üslûpta inşa edilmiş olduğu görülür ki, **böylece Eyüp'te başlayan tekke merkezli mahalle yapılaşması da, hem mahalleleşmenin mescid merkezli olmaktan tekke merkezli olmaya başladığını gösterir, hem de 15.-16.**

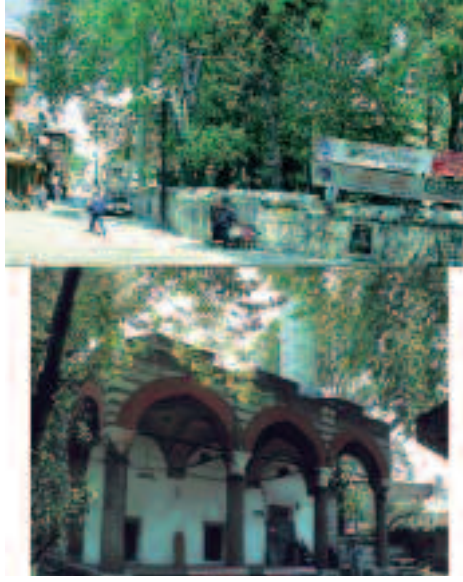
**yüzyıl mahalle dokusunun aralarındaki boşluk arazinin dolduğunu gösterir.**

Böylece 18.-19. yüzyıl mahalleleşmesi Eyüp Sempti'nin mahalleler arası organik ayrılığı yerine sık bir dokunun oluşmasını ortaya koyar ki, bu duruma ayrıca üretim amaçlı olarak, **Çömlekçiler Sokağı'nda adı yaşayan lonca mahallelerinin katıldığını da görüyoruz.** Diğer taraftan kıyı dokusunda Osmanlı Sultan hanımlarının sahil sarayları ve yalıları yer alırken, Bostan İskeleyi'ne uzanan sokağın da yeniden yapılaşarak kütüphane gibi farklı işlevsel yapıların Eyüp Sultan Semt dokusu içinde yer alıyor.



Eyüp Sultan'ın vakıf topraklarının içinde Ayvansaray'daki Eyüb el-Ensarî sur kapsamında başlayan ve Kağıthane Deresi ile kıyıları sınırlanan bu büyük coğrafya, 1680'lerde Mimar Sinan'ın **planlayıp inşâ ettiği Zal Mahmut Külliyesi**<sup>7</sup> ile adeta iki büyük bölüme ayrılmış ve bundan sonra Eyüp Sultan Sempti'nin Eyüp Camii Külliyesi çevresinde

<sup>7</sup> Şükrü Sönmezer; "Bir Oran Araştırması Eyüp Zal Mahmut Paşa Camii", VIII. Tarihî, Kültürü ve Sanatıyla Eyüp Sultan Sempozyumu (07-09 Mayıs 2004-Eyüp), İstanbul 2004, s. 176-179.

Cezeri Kasım  
Paşa Külliyesi

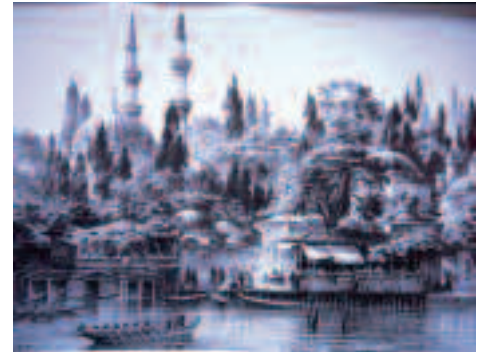
oluşan yoğunluk 18. yüzyılda başlayıp 19. yüzyıl boyunca devam eden tekke merkezli mahallelerle genişlemiştir. 19. yüzyılda bu doku içine eğitim yapıları olarak kütüphaneler, sıbyan mek-

tepleri inşâ edilmiştir. Ayrıca su ile ilgili olarak hamamlar, sebiller ve çeşmeler inşâ edilmiştir. Üretim amaçlı bir mahalle olarak gördüğümüz Çömlekçiler Mahallesi dışında Osmanlı Türk Devleti'nin değişen 19. yüzyıl politikası içinde ilk defa ortaya çıkan önemli yapılar da vardır, Eyüp sınırları içinde. Bunlar **Rami Kışlası** gibi askerî yapı, **Feshane** gibi askerî kıyafetle ilgili üretim yapısı... Gene 16. yüzyıl M. Lorichs paftalarında gördüğümüz sahil kervansarayının yerini alan Haliç'e çıkmalı, kazıklar üzerinde açık, ahşap kahvehane yapıları bu doku içine girmiştir.

Şimdi bu bildiri bütünlüğünde sizlerle paylaşmak istediğim asıl konu tespit ettiğim çizgisel kronolojik yerleşmenin dokusu içinde ve dışında

önemli bir yerleşme alanı ise büyük parseller bütünlüğündeki mezarlıklardır. Esasen Eyüp Sultan Semti'nin oluşmasında iki türlü yapılaşmadan söz edilebilir. Birisi bir şehir çekirdeği olarak algıladığımız külliyeler ve mahalleler bütünlüğündeki dünyevî yapılaşma, diğeri ise ölümle ilgili yapılaşmalar yani mezarlıklardır. Esasen Eyüp'te dünyevî yapılaşmanın esasını oluşturan yapılaşmanın yaşamla ölüm arasındaki bağı kuran ibadet yapıları olduğu açıktır. Ancak dünyevî yapı toplulukları içinde ölümle ilgili yapılaşmayı türbe mimarisinin örnekleri olarak bulurken, mezarlıklardaki yapılaşmada doğrudan gömü yapıları olarak pehle taşlı, şahideli mezarları buluyoruz (günümüzde ise mezarlıkların içine hiçbir mimari üslûbu olmayan türbe yapıları vs. inşâ ediliyor.).

Geçmişten günümüze Türk Devletlerinin önemli şehirlerine baktığımızda Bursa, Edirne gibi şehirleşmede şu özellikleri tespit ederiz. Fetih edilen kale şehirlerin gelişmesi daima kalenin dışında uygun bir alanda, hükümdar tarafından yapılan bir ilk külliye ile



Flandin'den Eyüp Kahveleri, Esma Sultan Sarayı

olmuştur. Örneğin Bursa'da **Orhan Bey'in Külliyesi** (1339) Bursa Kalesi dışında ova düzlüğünde şehrin ilerki yıllarda gelişmesine uygun olan yerde külliyesini inşâ ettirmesiyle başlayan gelişmesi gibi, Edirne'de de kale şehrin dışında **Eski Cami Külliyesi** (1404-1414) ile başlayan şehrin gelişmesi **Selimiye Külliyesi** (1575) ile tamamlanmıştır. İstanbul'da ise Fetih'ten sonra suriçinde Doğu Roma İmparatorluğu'nun kilise merkezli külliyesi birbirinden kopuk semtler halinde ana yollarla bağlanan durumdadır. Bu nedenle Fatih'in yaptırdığı ilk iş bu kilise merkezli külliyelerin kiliselerini camiye dönüştürerek, kullanmak olmuştur. Ancak 1463 yılında kendi adıyla tanıdığımız eğitim-öğretimi de düzenlemek amaçlı site-üniversiter nitelikli Külliyesi'ni (1470) inşâ ettirdiğini biliyoruz. Öncelikle yaptırdığı iş ise, Eyüp Sultan'ın kabrini bulmak ve bu kabir yerini yapılaştırarak, daha sonra Külliyesi'ni (1459) inşâ ettirmek olmuştur.

Osmanlı Türk Devleti'nin üç önemli politikası vardır;

1. Türkleştirme politikası
2. Şenlendirme politikası
3. İskân-yerleşim politikası

Bu üç politika esasen birbirinden ayrı olarak görülürse, biri diğerine sıkı sıkıya bağlı bir politikalar bütünü oluşturur. Türkleştirme politikası fetih edilen yerler için zorunludur. Fetih edi-

len yerlerin iskânı bir taraftan o yerin yerli halkının İslamiyeti kabulü sonucu orada kalmasıyla gerçekleşirken, bir taraftan da Anadolu'dan uygun coğrafik koşullardan getirilen Türkmenlerin iskânıyla gerçekleşmiştir. Nitekim Eyüp Sultan'ın Türkleştirme ve iskânı Güney Marmara ve Bursa havalisinden getirilen Türkmenlerin yerleştirilmesiyle gerçekleşmiştir.

Şenlendirme politikası ise, daha çok bel bel, geçit gibi yollar üzerinde ticaret için tehlikeli olan yerlerde kurulan külliyelerle ve derbent teşkilatı ile işletilerek gerçekleştirilmiştir ki, bugün Balkanlarda ve özellikle Anadolu'da pekçok yerleşim yerleri bu külliyeler etrafında oluşmuş ilçe ve şehirlerdir. Eyüp Sultan Sementi'nde de ilk yapılan Eyüp Sultan Külliyesi ile başlayan semt kuruluşu 15. yüzyılda başlayan mescit merkezli mahallelerle oluşumunu sürdürmüş, 16. yüzyılda kıyıda ticarî amaçlı yapılaşma bu dokuya katılmış, 17. yüzyıldan başlayıp 18. ve 19. yüzyıllarda ise tekke merkezli mahalleleşme devam ederken, üretim amaçlı yapılaşmalar ile askerî amaçlı yapılaşmalar bu doku içinde yer bulmuştur. Eyüp Sultan'ın yapılaşma kronolojisinde Osmanlı Türk Devleti'nin şehirleşme sürecinde görülen oluşumları suriçi İstanbul'unun dışında olmasına rağmen aynen takip etmek mümkün olmakta, bu durum Osmanlı Türk Devleti'nin yüzyıllar boyunca değişmeden politikalarını sürdürdüğünü de göstermektedir.