



EYÜBSULTAN - GÜMÜŞSUYU EVLERİ PIERRE LOTI TURİSTİK TESİSLERİ

Dr. M. Sinan GENİM



1945'de İstanbul'da doğdu. DGSA Mimarlık Yüksek Okulunu 1969'da bitirdi. Restorasyon Uzmanı Yüksek Mimar olarak Devlet Mimarlık Mühendislik Akademisi'nden mezun oldu. "İstanbul'un İskanı" konulu tezi ile İ.Ü. Edebiyat Fakültesinde Doktorasını verdi. TBMM Dolmabahçe ve Beylerbeyi Saraylarında Mimar olarak çalıştı. Topkapı Sarayı, Aya İrini gibi yapılarda araştırma ve mimarlık yaptı. 30 yıllık mesleki çalışmalarında, restorasyon ağırlıklı çalışmaların yanısıra birçok yeni yapı projesinde de çalıştı. Pek çok sergi düzenlemesi yaptı. Yayınlanmış makalelerinin yanı sıra TV ve radyo konuşmaları da vardır. 1984 yılında Ulusal Mimarlık Ödülleri Koruma Ödülüne layık görüldü. 1970 yılından günümüze sırası ile DGSA Mimarlık Yüksek Okulu, İ. Ü. Edebiyat Fakültesi ve MSÜ Mimarlık Fakültelerinde Öğretim Görevlisi olarak bulundu. Taç Vakfı, Türk Kültürüne Hizmet Vakfı, Sisav ve Türkiye Eğitim Gönüllüleri Vakfının Kurucu Üyesidir. 1989-94 Beşiktaş Belediyesi Meclis Üyesi, 1994-99 Beşiktaş ve İstanbul Büyükşehir Belediye Meclis Üyeliği yaptı. Halen serbest Mimarlık faaliyetlerinin yanı sıra, Marmara Üniversitesi Güzel Sanatlar Fak. Öğretim Görevlisi, Taç Vakfı Yönetim Kurulu Başkanı, Beşiktaş Belediye Meclisi Başkanı olarak çalışmalarına devam etmektedir.

Bir toplum, kültür üretmez hale geldiği zaman önünde üç yol belirir. Birincisi kendi kültürünün kökenlerinden faydalanarak, yoğun bir çalışma ile yeni bir kültür yaratmak veya kendinden üstün olduğunu iddia ettiği kültürleri kendince yorumlayarak benimsemek ve son olarak, toplumumuzda çok büyük boyutta görüldüğü gibi şikayet etmek ve sonu gelmez bir şekilde eleştiri yapmak.



Resim1: Yenileme öncesi, Balmumcu Sokağı ile Karyagdı Sokağı köşesinden görünüş

Bugün içinde bulunduğumuz mimari karmaşa şunu göstermektedir ki: bir grup insan kendi kültürünü ve kökenlerini yeterince araştırmadan ve özümsemeden bir şeyler yapmaya, bir diğer grup kendince üstün gördüğü kültürlerin kopyalarını üretmeye çalışmakta, üçüncü bir grup ise yapılan veya yapılması düşünülen hemen herşeyi eleştirmekte ve şikayet etmektedir. Bu durumda, çağdaş toplumların vazgeçilmez bir kabulü olan uzlaşma kültüründen yoksun olduğumuzun bir göstergesidir. Bu eksiklik sorunlarımızı uzlaşarak çözmek yerine, kavga ederek çözümsüz bırakmamıza, bu arada da isteyeninin istediğini yapma imkânını bulmasına yol açmaktadır.

Modern Türkiye'nin kuruluşu, toplumun her kesiminde önemli kırılmalara neden olmuştur. Her devrimde olduğu gibi, yeni devleti kuranlar geçmiş kültürle hiçbir bağlarının olmadığını



Resim2: Yenileme sonrası, İdris Köşkü Caddesi ve Sıbyan Mektebi

yeni bir kültür yaratmak istediklerini dile getirmişlerdir. Yeterince çalışmadan ve bir anlamda geçmişte kalmış kültürün gelişimini incelemeyen yeni bir kültür yaratma çabaları istenen sonuçları vermemiş ve karmaşık bir kültürel yapı ortaya çıkmış, bir anlamda bir kaos yaratılmıştır.

İrem bağ budur dir her görenler
Ki çıkmâk istemez ana girenler

.....

Öyme ey hâce bize Hind ü Hatâ vü Hoten'i

Bundadır lutf-u şeref buna Stanbul dirler.¹

İçinde yaşadığımız şehir, yani XVI. yüzyılda Latifi'nin bir şiirinde belirttiği gibi İstanbul. Bu tür kültürel şoklara tarihinde çok kere şahit olmuştur. Muhtemelen Lygos'u tarih sahnesinden nereden ise bir daha adı anılmayacak şekilde silen Megaralı Grekler, daha sonra 196'da Byzantion'u fetheden Septimus Severus, kısa süre sonra şehri tümünden yenileyen Constantin ve 1453'de bu şehri bize armağan eden Fatih Sultan Mehmed ve ardılları şehrin silüetine ve gelişimine önemli mü-



Çizim1: Eyüp Pierre Loti Vaziyet Planı

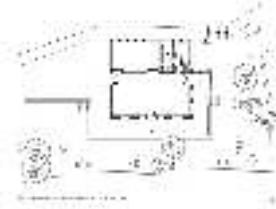


Çizim2: Eyüp Pierre Loti Evleri, 7 No'lu Yapı, Zemin Kat Planı

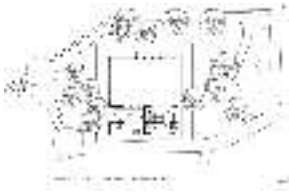
¹ Ercan 2002, 10.



Resim3: Yenileme öncesi, İdris Köşkü Caddesi'nden görünüş



Çizim3: Eyüp Pierre Loti Evleri, 12 No'lu Yapı, Zemin Kat Planı



Çizim4: Eyüp Pierre Loti Evleri, 13 No'lu Yapı, Zemin Kat Planı

dahalelerde bulunmuşlardır. Günümüzde yeni bir kültürün İstanbul'u algılayışını, ona kendi düşüncelerini ve şehir anlayışını empoze etme çabalarını izliyoruz. Yoğun bir yapılaşma, betonarmenin çok kötü örnekleri, yüksek bloklar...

İnsanlar yaşadıkları süre içindeki kültürel değişimleri algılamakta zorluk çektiklerinden bu değişimi anla-



Resim4: Yenileme sonrası, İdris Köşkü Caddesi

makta sıkıntı yaşamaktadırlar. Hâlbuki olayları tarihi gelişim içinde değerlendirdiğimiz taktirde bu değişimin olağan bir kültürel yapılanma olduğunu görmemiz mümkün olacaktır. Sıkıntımız bu yeni kültürü yaratmaktaki fikri yetersizliğimizdir.

Evrensel boyutta, roman, şiir, resim, müzik, heykel, sinema vs. gibi kültür ürünleri yaratmakta çektiğimiz sıkıntılar, mimaride de yaşanmaktadır.

Ancak, insan yaşantısı için mimari çözünü ettiğimiz kültür ürünlerinden çok daha önemlidir.

Mimar sözcüğü arapça "umrân" kökünden gelir. Umrân kelimesi dilimize bayındırlık, bayındırlaşma, medeniyet, ilerleme, refah ve saadet, mutluluk olarak tercüme edilmektedir. Bu kökten türetilen bir diğer kelime ise şenlendirme, bayındır etme anlamına gelen "imar" dır. O halde aynı kökten gelen mimar sözcüğünü anladığımız ve alıştığımız gibi yalnızca yapı yapan insanlar için kullanmamamız gerekir.



Resim5: Yenileme öncesi, Sıbyan Mektebi



Resim6: Yenileme sonrası Sıbyan Mektebi

Geniş anlamda "mimar" insanlara re-

fah ve mutluluk getiren, bireylerin ve yaşam çevrelerinin şenlenmesine katkıda bulunan meslek mensupları olarak tarif edilmelidir.

Bu açıklamaları 40 yıla yaklaşan meslek hayatı boyunca koruma, resto-



Resim7: Rayet Keşan Kalfa Çeşmesi

rasyon, yenileme kavramlarını tartışan ve ülkemizin korunması gerekli taşınmaz kültür varlıklarının yeniden yaşam bulması ve ülkemiz insanının yaşam çevresinin zenginleşmesi için emek vermiş bir kişi olarak dile getirmek is-



Resim8: Yenileme sonrası, Hazirenin görünüşü

tedim. Çünkü 40 yıla yaklaşan bu süre içinde hemen her günüm Süleymaniye, Zeyrek, Safranbolu ve diğerleri gibi geçmişten günümüze kalan korunması gerekli kültür varlıklarının topluca korunması ve geleceğe taşınması için yapılan projeleri, tartışmaları ve çözüm önerilerini dinleyerek geçti.

Tüm bu sonu gelmez projelendirme ve tartışma içinde, bir kişi ister beğenelim, ister beğenmeyelim sonuca ulaştı. Rahmetli Çelik Gülersoy, Türkiye Turing ve Otomobil Kurumu'nun



Resim9: Yenileme sonrası bahçeden görünüş

kaynaklarını harekete geçirerek, Sultanahmed, Soğukçeşme sokağındaki, Sur-u Sultaniye'ye bitişik bir dizi yapıyı satın alarak, onardı ve İstanbul'a Soğukçeşme Sokağı toplu koruma örneklerini kazandırdı. Bu uygulama bir dönem övgüyle karşılandı, bir dönem eleştiri yağmuruna tutuldu. Ancak çok uzun senelerdir tek örnek olarak kaldı.

İstanbul'da bunca şikayet ve eleştiriye karşın bir diğer örnek yapılamadı. Yapılamadı mı, yoksa yapıldı da görmezden mi gelinmeye çalışıldı?

İstanbul Büyükşehir Belediyesi ile Türkiye Anıt Çevre Turizm Değerleri Vakfı arasında yapılan 5.04.1988 tarihli



Çizim5: Eyüp Pierre Loti Evleri, 15 No'lu Yapı, Zemin Kat Planı



Resim10: Yenileme sonrası bahçeden görünüş

bir sözleşme ile Eyüp Pierre Loti Kahvesi ve Çevresi Düzenleme Projesi ile ikinci bir örnek daha hayata geçirildi ve hâlen İstanbul'un en güzel manzaralı bir bölgesinde halkımıza hizmet vermekte.



Resim11: Yenileme sonrası bahçeden görünüş

Söz konusu toplu koruma örneklerini barındıran bu yapılaşma, Eyüp, Gümüşsuyu Mahallesi, 44 pafta, 38 adada bulunan 28 parselden oluşturmaktadır. Bu parsellerin 5'i Vakıflar Genel Müdürlüğü'nün, 3'ü İstanbul Büyükşehir Belediyesi'nin, 20'si ise özel şahısların mülkiyetindedir. 38 adadaki 28 parselin 15'i, Gayrimenkül Eski Eserler ve Anıtlar Yüksek Kurulu'nun 14.7.1978 tarih ve 10540 sayılı kararı ile tescil edilmişlerdir. Buna karşın, projelendirme çalışmalarına başlandığı tarihte, tescilli yapılardan 4'ü yıkılmış



Resim12: Yenileme sonrası bahçeden görünüş

olup, parselleri boştu. Gümüşsuyu Mahallesi'ndeki bu yapı adası, oldukça eski tarihlerden itibaren iskân edilmiş olup, ilk yapılaşma tarihi XVI. yüzyılın başlarına kadar ulaşmaktadır. Örneğin 20 parselde bulunan Sıbyan Mektebi'nin, II. Bayezid veya Yavuz Sultan Selim döneminde yapılmış olabileceği ileri sürülmektedir;² yapı 1520'de öldüğü bilinen İdris-i Bitlisi tarafından yaptırılmıştır. Bu yapının önünde uzanan cadde de bu nedenle İdris Köşkü Sokağı adı ile anılmaktadır. Evliya Çelebi bu alanı İdris Köşkü Mesiresi olarak tanıtmaktadır. Bayramiye tarikatından Şeyh İdris adında bir şeyh tarafından bir tekke yaptırıldığını, daha sonra Sultan I. Mustafa'nın (1617-18)

döneminde bu tekkeye devam edenlerin dinsizlik suçlamasıyla cezalandırıldıklarını ve tekkenin yerle bir edildiğini, buna karşın hâlâ birkaç büyük ağacın, yeşil sofalarının, namaz seddinin, tatlı çeşmesinin ve büyük bir havuzun var olduğunu söyler.³ Söz konusu namaz seddi (namazgâh) 1768 yılında Sultan III. Osman'ın başkadını Zevki Kadın tarafından onarılır. Yapılar topluluğunun ortasında ise Emir Ahuri Ali Ağa ve ailesine ait bazı mezar taşları bulunmaktadır.

Sıbyan Mektebi önünde uzanan İdris Köşkü Caddesi ile Balmumcu Sokağı'nın kesiştiği köşedeki kâgir türbe ise Çolak Şeyh Hasan Tekkesi olarak adlandırılmasına karşın, gerçekte Nahilbent Hasan Ağa türbesidir.⁴ Sıbyan Mektebi ile bu yapı arasındaki bahçede ise İskender Dede adıyla anılan 1589 tarihli bir mevlevi mezarı bulunmaktadır.

Eskiden Bâli Baba adı ile anılmakta iken şimdilerde Ballı Baba adını alan sokak ile Karyağdı sokağının kesiştiği köşede ise (Bkz. Çizim 1, 14 nolu yapı) Karyağdı Tekkesi'nden arta kalan tek katlı bir ahşap ev bulunmaktadır.⁵ Bu alanda bulunan mezarlarda Bektaşî başlıkları taşıyan mezar taşları vardır. Bu mezar taşlarının ikisi Karyağdı Seyid Mehmed Ali Baba ile Seyid Mehmed Abdi Baba'ya aittir.



Resim13: Ballı Baba Sokağı ile İdris Köşkü Caddesi'nin kesiştiği yerden görünüş

² Haskan 1993, II, 19.

³ Evliya 2003, I, 362.

⁴ Turnalı 2006.

⁵ Haskan 1993, I, 128.

Yapı adasının bir diğer önemli yapısı ise 1858 tarihli Rayet Keşan Kalfa Çeşmesi'dir. Bu anıtsal nitelikli yapılar dışında iki taş sarnıç, basit bir çeşme ile bir hazire yer alır. Projelendirmenin başladığı 1988 tarihinde 7 parseldeki (4-5-8-9-20-21-22) anıtsal mimarlık örnekleri dışında 6 -7-10-11-12-16-19 ve 26 numaralı parsellerde sekiz adet tescilli sivil mimarlık örneği bulunmaktadır. Diğer 13 parseldeki yapılar ise tescile değer görülmemiştir.

38 numaralı yapı adasında bulunan tüm parsellerin projelendirilmesine karşın, 9-10-11-14 numara (Bkz Çizim 1) ile işaret edilen bölümlerdeki yapılar, bir bölümü Vakıflar Genel Müdürlüğü mülkiyetinde, bir bölümü ise özel mülkiyette bulunmaları nedeniyle bu projeye katılmamışlardır. Bugün projenin dışında kalan yapılardan 10 numara ile işaretli Pierre Loti Kahvesi dışındakiler yarı çökmüş bir vaziyette kullanılamaz haldedir. Geriye kalan alandaki yapıların tümü onarılmış olup, alan bütünlüğü sağlamak ve verilen fonksiyonları gereği boş alanlara yapılan benzer yapılarla bir bütün halinde İstanbul halkına hizmet vermektedir.

Mülkiyet sorunlarında ortaya çıkan sorunların çözümü sonrası 1995 yılında yapımına başlanan bu yapıların yenileme çalışmaları sırasında bazı olumsuzluklara karşın bir grup yapı ve kötü kullanılan bir alan bu şehre kazandırılmıştır. Beğeniriz veya beğenmeyiz, eleştiririz veya eleştirmeyiz, ama zaman zaman gittiğim bu mekanlardan gerek yöre halkı, gerekse dışarıdan gelenler mutludur. Bu düzenleme pek çok insanın hayatının renklenmesi yardımcı olmaktadır.

İşte bundan yaklaşık 20 yıl önce başladığımız bir çalışmanın sonuçları; insanları şenlendiren bir mekan. Sanı-



Resim14: Yenileme projesi dışında kalan 9 numaralı yapının günümüzdeki görünüşü

rım yapmamız gereken bu ve benzeri çalışmalardır. Birbirimizi eleştirmekten vazgeçip, karınca kararınca çalışsak bu şehrin insanlarını huzur içinde yaşayabilecekleri mekanlara kavuşturabiliriz. Yeter ki umut edelim ve çalışalım. Ancak, unutmamız gereken bir nokta, umut gayrete gülümser.

Bu çalışmanın gerek proje aşamasında, gerekse uygulama aşamasında emeği geçenlere sonsuz teşekkürlerimi sunarım.

KAYNAKÇA

ERCAN 2002 Enver Ercan, İstanbul Şiirleri, İstanbul, 202.

EVLİYA 2003 Evliya Çelebi Derviş Muhammed Zilli, Günümüz Türkçesiyle Evliya Çelebi Seyahatnâmesi: İstanbul, Haz. Seyit Ali

Kahraman-Yücel Dağlı, İstanbul, 2003, 2 cilt.

HASKAN 1993 Mehmet Nermi Haskan, Eyüp Tarihi, İstanbul, 1993, 2 cilt.

TURNALI 2006 Bilgin Turnalı İdris Köşkün-de Çolak Hasan Tekkesi ve Bâli Baba Sorunu, X. Eyüpsultan Sempozyumu Tebliğleri (Basılmakta).



Çizim6: Eyüp Pierre Loti Evleri, 16 No'lu Yapı, Zemin Kat Planı



Çizim7: Eyüp Pierre Loti Evleri, 17 No'lu Yapı, Zemin Kat Planı



Resim 15: Gümüş Suyunda Pierre Loti'nin mazrasını sevdiği kahve. 1970 Süheyl Ünver