



OSMANLI'NIN EYÜP'TE BAHÇE ANLAYIŞI VE UYGULAMALARI

Dr. Candan NEMLİOĞLU



1947'de Trabzon'da doğdu. Liseyi İstanbul'da (1970) üniversiteyi, Ankara Üniversitesi İngiliz Dili ve Edebiyatı Bölümü'nde 1978'de tamamladı. Doktorasını İÜ Edebiyat Fakültesi Sanat Tarihi Bölümü'nde (1978) bitirdi. 1990 (Roma) ve 1998 'de burslu olarak yurt dışında bilimsel çalışmalar yaptı. Çeşitli vakıflarda yöneticilik yaptı (1990-1996). Mimar Sinan Üniversitesi ve Çanakkale 18 Mart Üniversitesi'nde Sanat Tarihi Bölümü'nde görev yaptı (1996-2000). Kurslarda ders verdi. Kazılarda bulundu. Sergiler açtı. Ulusal ve Uluslararası toplantılarda bildiri sundu. Yayınlanmış iki eseri de bulunan Nemlioğlu, İngilizce, Arapça ve (biraz) İtalyanca bilmektedir.

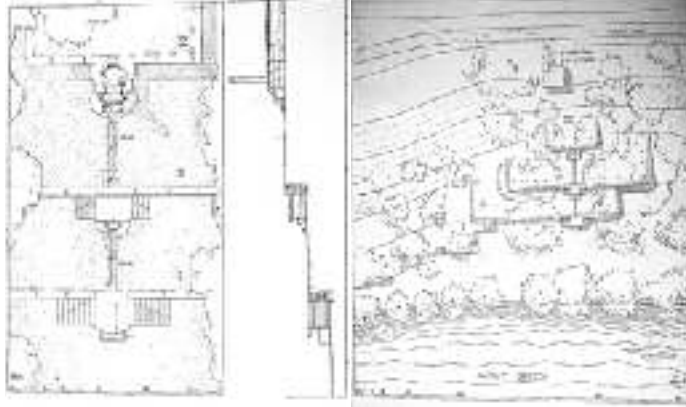
Eyüp, dünya coğrafyasında ender örneklerden olan "Haliç Havzası'nda bulunmasıyla önemli bir coğrafi özelliğe sahip olduğu gibi "Hazret-i Halid" (Eyüp Sultan)ın kabrinin bu semte bulunmasıyla da İstanbul'un bu en güzide semti ile birlikte dini merkez olma özelliğini de kazanır.

Bölgede Haliç'e akan tatlı sular - Alibeyköy Deresi, Bülbül Deresi ve Gümüşsuyu Deresi - yüzyıllar boyunca yeşil alanların bağ ve bahçelerin gelişmesini sağladılar.

Fatih, Haliç'in dolmasını önlemek için çıkardığı bir fermanla; Kağıthane dağlarında ziraatın yasaklanmasını, yamaçlara kök ettirilmesini, kıyı şeridinden bir fersah (5685m) uzaklığa kadar yonca ekilmesini ve hayvanların otlatılmasını yasaklayarak bölgenin doğal değerlerinin korunmasını emretti.¹

Ünlü yerleşim yeri olan semtin, kıyı şeridindeki Sultan sahil saraylarının, set set yükselen yamaçlarındaki konak, köşk ve konutlarının bağ ve bahçelerin de zengin bitki örtüsü bulunurdu. Ayvansaray'dan başlayan sahil sarayları Bahariye Kasrı Hümayunu ile Bahariyede son buluyordu.² İlk sahil sarayının Sultan II. Beyazıd'ın oğlu Şehzade Mahmud'un kızı Hançerli Sultan'a (1459?-1533) ait olduğu belirtilir.³ Sarayların ön cepeleri Türk-İslam mimari özelliğini yansıtır. Ağaçlarla, çiçeklerle bezeli semt tavus kuşunu andırırdı.

Eyüp'te sadece semtin sakinleri değil İstanbul halkının gezip dilleneceği



gezinti yerleri (mesireler) vardı. Mesireler ile ilgili en eski bilgileri Evliya Çelebi'den öğreniyoruz.

I- Evliya Çelebi'nin sunumu sırasına göre Eyüp'te bağ, bahçe ve gezinti yerlerinin Osmanlı Dönemin'deki durumu ve yüzyıllar içindeki gelişimi:

Eyüp gezinti yeri: "Evliya adını verdiği gezinti yerini şöyle anlattır": Kağıthane yolu üzerinde Küplüce Ayazma adıyla denize bakan yüksek tepe üzerinde ağaçlıklı bir sefalı yer vardır ki ayazmanın suyu âb-ı hayat (Hayat suyu) gibidir."

Ağa eskisi gezinti yeri: Haliç'e bakan çimenlik bir yerdir.

Harb meydanı gezinti yeri: Şehrin nihâyetinde kâğıthane yolu üzerinde mükemmel bir at meydanıdır ki her cuma binlerce denizci gelip gösteri ederler. Acaib görünüştür.⁴

Evliya, Alibey köyünün "yetmiş seksen kadar çınar ağaçlarıyla müzeyyen gün görmez bir gezinti yeri" olduğunu ayrıca belirtir. Ulu çınar ağaçlarının birisinin kavuğunda bir kır kahvesi olduğunu yazar.

Evyapan, Sultan IV Mehmed'in Alibey köyünde bir av köşkü yaptırdığını ve Mustafa Paşa çiftliği'nde çevresinin önemli bahçelerinden olduğunu belirtir.⁵

Ç: Sultan III. Ahmed döneminde Alibeyköy Mesiresi'nde Hüsrevibad Kısıklı havuzlar (Eldem'den)

¹ Haliç Dünü, Bugünü ve Yarını, İstanbul 1986, 11-12 (Belediye tarafından hazırlanan kitap)

² Eyüp Sultan Sahil Saraylarının yüzyıllar içindeki gelişimi için bakınız. Artan, 1994, 106-114.

³ Artan, 1994, 108.

⁴ Evliya, 1969, 99

⁵ Evyapan bu bilgileri kaynak göstermeden sunar. Evyapan, 1974, 50.

Resim 1: Pakistan, Lahor
"Şalemar Bağ" (Bahçesi)



Sadrazam Damat İbrahim Paşa 1721 de Alibey köyündeki çınarları düzenletirerek buraya kaskadlarla suların birbirine aktığı üç büyük mermer havuz yaptırmış ve Sultan IV Mehmed'in av kasrını yenilemiş, kasra Hürremabad adını vermiştir. Yeniden şenlenen Alibeyköy mesire yeri Hüsrevabad olarak anılmaya başladı.⁶

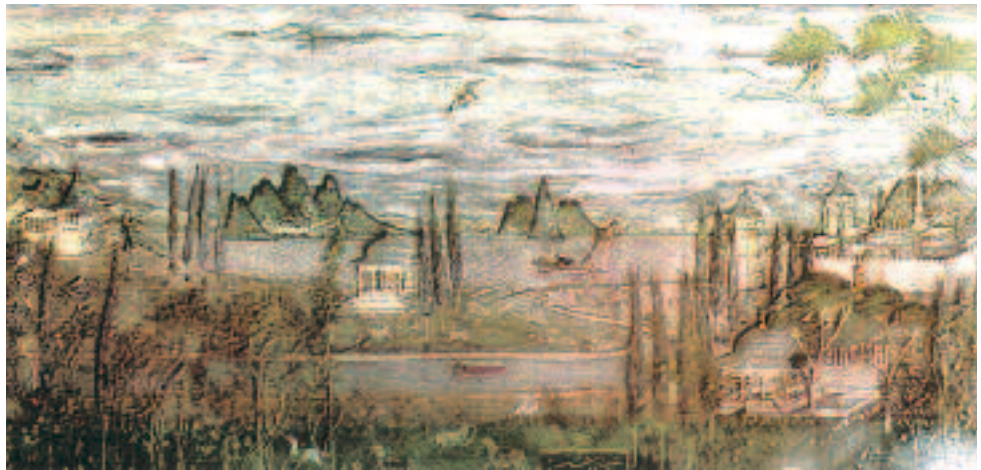
Eldem, Raşid'den edinilen bilgilerle Sultan III Ahmed döneminde yeniden canlandırıldığı belirttiği mesire yerinde ağaçların gölgesinde zarif sofaların olduğunu ve birbirlerinden sularının taşıdığı (feyz-i âb) taştan olukları (kanalları) bulunan havuzlardan sözeder ve çizimlerini sunar.⁷ (Çizim 1.2)

Ulu çınarların arasında meyilli arazide üç kademeli havuzun kaskadlardan dökülen suların coşkusuna geçişlerdeki zarif işçilik su oyunlarını ve Türk san'atının zerafetini birlikte sunar.⁸

(R.1)

Derviş Hasan Eyyübi imzalı⁹ yazı çekmecesinin üst ve içinde katı tekniğiyle yapılmış bahçe tasvirleri san'atçının Eyüp ve çevresinde gördüğü bahçelerden etkilendiği ve bunu eserinde sunduğu anlaşılır. Çekmecenin içindeki tasvirde, belkide soldan sağa doğru kıvrılarak akan ırmak Alibey deresidir. Sağda arkada surlar içinde yapılar, ön tarafta havuzlu kubbeli bir bina ve selviler arasında dört tarafı açık kubbeli bir bahçe köşkü ile sol tarafta kubbeli bir yapı topluluğu görülür. Karşı tarafta sivri dağlar bulutlu gökyüzünde uçan kuşlar, ile buradaki kuşlar ile bol servili mekanın Eyüp çevresi olabileceği fikrini güçlendirir.

Çekmecenin tonoz tarzındaki dış kapağının düz bölümünde kıyı şeridi boyunca yer alan bağ ve bahçeler tasvir edilmiştir. Denizde (Haliç) saltanat kayıkları ile Osmanlı kalyonları ve yelkenliler seyir halindedir. Kara'da sol tarafta surlar içinde şehir görüntülenmiş ön tarafta atlı bir avcı arslanı avlarken, ağaçlar arasında kubbeli bahçe köşkleri sultanların av köşkleri olduğu izlenimini verir. Tasvirin sağ tarafında ise ördek, tavus kuşu, kuğu, tavşan gibi ev-



Resim 2: Derviş Hasan Eyyübi'nin yazı çeşmesinin içindeki tasvir (Çetintaş'tan)

⁶ Eyyapan, 1974, 50

⁷ Elden, 1973, 293

⁸ Günümüzde mevcut olmayan bu bahçenin benzer örneğini Pakistan, Lahor da Şah Cihan'ın yaptırdığı Şalemar Bağ "Bahçesi"nda göre biliyoruz. Nemlioğlu, 1996, 124-132 16. yüzyıl tasvir san'atlarında benzer bahçe örnekleri vardır. Örnek için bkz. Nemlioğlu, 2003, 136-140.

⁹ Uzluk, 1945, 3.; Çetintaş, 2001., 77 Çekmece, TSMCY.463 de kayıtlı olup 37,5x18.5x13cm ölçülerindedir.



Resim 3: Derviş Hasan Eyyübi'nin yazı çeşmesinin üzerindeki tasvir (Çetintaş'tan)

cil hayvanlar çiçekler arasında gezinirler. Tasvirde, Derviş Hasan Eyyübi, Sultanların dinlenme, gezi ve av mekanlarını birlikte sunarken Osmanlı'ların yaşam tarzlarını da belgelemiştir. Tasvir'in üzerinde yapım yeri yoktur. Hasan Eyyübi'nin bir Levhasının arkasında ki (H 1249) 1883 tarihi, sanatçının 19. yüzyılda yaşadığı anlaşılır.¹⁰

Ünlü İspanyol yazar Vicente Blasco Ibanez, 1907 yılı Ağustos ayında İstanbul'a yaptığı gezide, Bahariye'den Eyüp'e giderken Eyüp'e yakın sokakların arasında yolunu kaybettiğini belirterek, dar bir sokakta parmaklıklar arasından gördüğü bahçeyi anlatır. "Dar bir sokağın sonunda parmaklıkları açık büyük bir kemer gördüm. Yaklaştım, önde boş ve serin bir avlu, daha ötede bir kemer, iyice ileride etrafı duvarlarla çevrili güneşin aydınlattığı büyük alan ve ortasında otoburu bir canavar gibi yükselen, dalları görünmeyen, beşyüz yıllık bir çınarın devasa gövdesi. Çinilerle kaplı avluların gövdesinde çeşmeler çağlıyor, fiskiyeler sularını yeşil mermer havzulara döküyorlardı. Yüzlerce koyu renkli güvercin sütun başlarında kanat çırpıyor, bağırışları su damlalarının sessizliğini bölüyordu".¹¹ Anlatılanlarından İspanyol yazarın asırlık çınardan, çiniler kaplı avlu ve çeşmelerin güzelliği, havuz ve fiskiyelerinden suların fıskırdığı avluda

oynaşan güvercinlerin sesleri ne kadar etkilendiği anlaşılır. R.4

Kalamış gezinti yeri: "Bahariye Adaları" olarak ta bilinen "Haliç Adaları" nı Evliya "nice safâ ehli ahbablar kayıklara binerek, bu adalara gidip kaya balığı avlarlar. Bu balıklar hiçbir memlekette bulunmaz..." diyerek¹² adaların özelliğini ve Eyüp'deki balıkçılığın önemini vurgular.

Eyüplü balıkçılardan, Eyyüblü balıkçı Safer (Ö.1090 Mart 1679)'in üç adet katmerli kağıthane lâlesi yetiştirdiği bilinir.¹³

Deniz hamamı gezinti yeri: Evliya İstanbul halkının adalara olan ilgisini "Ahbablar her cuma günleri kayıklarla Eyüp Sultan (önündeki adalara gidip herkes mavi renkil putalarla (peste-mal) yüzerler. Sonra adanın çimenliğinde oturup iys-u nûş (zevk ve sefa) ile dünya gamını unuturlar. Bu ferah yer muhakkak ki dünyada bir tanedir." sözleriyle belirtir.

Can kuyusu gezinti yeri: Bu mekanı Evliya, daha çok insanların meraklarını gidermek ile ilgili bilgi edinmek için ziyaret ettiklerini belirterek. "Eyübün kuzeyinde bir su kuyusu vardır. Birinin bir şeyi kaybolursa evvela temiz abdest alıp kuyunun kenarındaki musalla üzerinde iki rekat namaz kılar, sonra bir fatiha okuyarak sevabını Hazret-i Yusuf Aleyhisselamın mübarek ruhuna hedi-

¹⁰ Dayioğlu, 1999, 325; Çetintaş, 2001, 79

¹¹ Kutlu, 1999,334

¹² Evliya 1969, 99.

¹³ Aktepe, 1952, 88.



Resim 4: Fiskiyeli havuz Aynalı Kavak Kasrı (Ünverden)

ye eder, sonra.

“Ey sahib-i pir! Hazret-i Yusuf-u siddik aşkına olsun, benim falan akrabam, yahut falan evladım, yahut kaybolan şu türlü eşyam ne oldu?” diye kuyunun ağzından bağıırır.....” sözleriyle kuyuda geçen olayları kendisinin de görüp yaşadığını belirtir.¹⁴

İdris köşkü gezinti yeri: Evliya, adını verdiği gezinti yeri hakkında şu bilgileri verir; yapıcısı Bayramiye tarikatı şeylerinden “Şeyh İdris”¹⁵ adlı azizdir. Güzel bir tekke yapmış idi ki tarikat yaranı, ve dervişler orada toplanıp safâ ederlerdi..... Hâlâ birkaç güzel çınar ağaçları, çimenlikleri, namazgâh seddi, tatlı su çeşmesi, büyük havuzu derler “İdris köşkü” derler, güzel bir gezinti yeridir.

21. yüz yılda dinlenme yeri olarak özelliğini koruyan tepenin ön tarafından Fransız yazar Pierre Loti'nin adını taşıyan kahve bulunur. Eyüp'ten “Piyer Loti Kahvesi”ne çıkan yol Eyüp'ün en seyranlı (pitoresk) Haliç manzarasına hakim yolu kahvenin bulunduğu mekan ile “İdris Köşkü” dinlenme alanı en manzaralı yeridir. W.E Barlett, Davght, Aivazovsky¹⁶ ve birçok yabancı şeyyah ve ressam bu dünya harikası görüntüyü eserlerinde övgüyle anlatır yada fırçalarıyla tablolarına yansıtırlardı.

Kırk Serviler Mesiresi: Evliya “Dünyayı gören safâlı sahradır”. diyerek semtten söz eder.¹⁷

İncicyan, günümüzde Nişanca mahallesi olarak anılan mahallenin serviler ya da yukarı mahalle adıyla anıldığını ve Aşağı Mahallede yaşayan Ermenilerin bahçevanlık ve rençberlik gibi işlerle meşgul olduğunu yazar.¹⁸

“Hazret-i Eyyube-l-Ensâri (R.A.) kababası Servi Mahallesiinde sakin iken bundan akdem vefat eden Şüküfeci (çiçek yetiştiren) Mehmed Ağa İbn-i Abdullah'ın mirasçılara intikal eden 100 kadar lale soğanlarının adları ve değerleri tezkirede yazılarak taksim edildiği, Eyüp kadı sicilleri No:188 de kayıtlı 10 şevval sene 1164/1751 belgede yazılıdır.¹⁹ Bu belgeden 18. y.yılda Eyüp-Nişanca da geniş bir lâle bahçesinin bulunduğu anlaşılır.

İnalçık, Nişanca Mahallesi ile Defterdar Mahallesi arasındaki geniş caddede olan Otakçılar caddesi Gül sokağında gül pazarı olduğunu yazar.²⁰

Evliya, Eyüp kadısına bağlı Otakçılar mahallesinde bağlı bahçeli 2000'den fazla ev ve sarayın olduğunu ve Otak meydanı denilen çimenlik bir mesire (gezi) yerinin bulunduğunu anlatır.

Ağa kırılığı gezinti yeri: Evliya gezinti yerini “safâlı, çimenlikler ki güya toprağı yeşil kadife ile örtülmüştür” diyerek tanıtır.²¹

Bülbül deresi gezinti yeri: “Bu derede sesi güzel birçok bülbüllerin ötüşmelerinden gönülde sevinç ve safâ husule gelir.”²²

Bülbül deresi ile önünde akan Gümüşsuyu Eyüp merkezine doğru birbirlerine yaklaşarak geniş vadiler oluşturdular.

Koçu, Eyüp tarihi üzerine araştırmalar yapmış Ahmed Ağa ve Eyüplü yazar Osman Cemal Kaygılı'dan edindiği bilgilerle Gümüş Suyu'nun vadisindeki tepelerde tarlalar halinde çiçek bahçelerinde fulya,²³ gül, lale yetiştirildiğini anlatır.

Bu çiçek bahçelerinin tümüne “Fulya Tarlası” denir. Bu gezi yerinin 1800-1905 yılları arasında büyük ilgi gördü-

¹⁴ Evliya, 1969, 99.

¹⁵ Yüksel, 2003, 72-85.

¹⁶ Özastan, 2001, 48-49.

¹⁷ Evliya, 1969, 100.

¹⁸ İncicyan, 1976, 19-20.

¹⁹ Hezarfen, 1995, 44-46.

²⁰ İnalçık, 1993, 5.

²¹ Evliya, 1969, 100.

²² Evliya aynı yer.

ğünü, bir Bulgar bahçıvanın bahçesine büyük bir havuz yaptırarak, gençlerin yazın burada yüzdüğünü, burayla ilgili beste dahi yapıldığını anlatır.²⁴ Bahçe için Hacı İsmail Efendi'nin bestesi, *Hiç unutmam ben geçen yaz Mehlikâ Fulya bağında kopardın kahkaha Gayri etme sevdiğim cevru cefâ Hep cihan mechûl sana bülbül gibi.*²⁵

Eyüp'ün "Fulya Tarlaları"nda yetiştirilen çiçekler oyuncakçılar çarşısında satılırdı. (R.5) Sultan IV Mehmed döneminde lâlelerin incelenip, değerlendirilmesine karşı, çiçek yetiştirenlerden oluşan "Meclis-i Şükûfe" (Çiçek Akademisi / Enstitüsü) kuruldu. Çiçekçi başı Solakzade'nin ekibinde Eyyübî Veli Efendi de vardı. "Gonca-i Lâlezar-ı Bağ-ı kadim" adlı çiçek risalesinin yazarı Mehmed Remzi bin Rüşdi de bu mecliste bulunduğunu, "Ne meclisdir bu kim bir kâseden bin neş'e peydâdir" mısrasıyla meclisten övgüyle bahsediyor.²⁶



Resim 5: Pakistan Lahor çiçek pazarından bir görüntü 1994

Bu meclis lalenin ilk yetiştirildiği semtlerden olan Eyüp'te toplanıyor olabilir.²⁷(R.6)

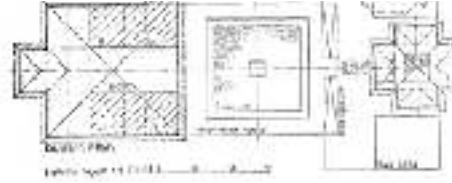
II- Eyüp'ün diğer önemli iki semtinin -Düğmeciler ve Rami - Bağ ve bahçeleri:

Düğmeciler bağ ve bahçeleri: Mehmed Remzi bin Rüştî lale risalesinde "Sinan lalesidir Eyyubî" 73a adı ile tanıttığı lâlenin Halvetiliğin İstanbul'da kurulan kollarından biri olan Sinaniliğin kurucusu Eyüp Düğmeciler Mah. Ümmü Sinan Sokaktaki Dergahta gömülü Şeyh İbrahim Ümmi Sinan (İstanbul?-976/1568-69)²⁸ tarafından yetiştirildiğini belirtir.²⁹ (R. 7-8)

Mehmed Remzi Bin Rüşdi'nin lale risalesinde V.27a da Hayat Efza adlı lalenin Düğmeciler İmamı tarafından yetiştirildiği kayıtlıdır.³⁰

Rami çiftliğinde köşkler ve bahçeleri

Eldem, bahçesiyle birlikte planını çizdiği köşklere hakkında bilgileri.



Ç: Rami çiftliğinde köşkler ve çevre düzenlemesi-Bahçeler (Eldem'den)

Fransız elçiliğinde görev yapan Charles Pertusier (1779-1836)'in seyahatname-



Resim 6: Meclis-i Şükufe (çiçek akademisinin üyelerinin Lale değerini tespiti

²³ Sarı oluşundan ötürü zerrin adı verilen çiçeğin botanikteki adı "Fulya" dır. Bkz. Ferit Develioğlu, *Osmanlıca Türkçe Ans. Lügat*, Ankara, 2000, 1181. "Zerrin"

²⁴ Kara, 1999, 115

²⁵ İnalçık, 1993, 13

²⁶ Polat (haz). 2001, 89-90. *Lale risalesi ve Eyyübi Lalezarî için bkz. Nemlioğlu, 2005, 398-410.*

²⁷ İlk Lâlezarî olarak bilinen Şeyhülislâm Ebusuud Efendi, Nur-ı And adını verdiği lâlesini Eyüp'ün karşısında Karaağaçtaki Ebusuud Efendi Bahçesinde yetiştirmiş olmalıdır.

²⁸ Bilgin, 2003, 48-51.

²⁹ Nemlioğlu, 2005, 402.

Resim 7: Eyüp Düğmeciler Mahallesi Ümmü Sinan dergahı ve bahçesi



sinden aktarır. (Ç.3) Rami çiftliğindeki sayfiye evinde ilk görülen kısım ön planda bulunan bir köşktür. Köşkün her yönde manzaraya açılan çok sayıda pencereleri vardır. Köşkün yanında, ortasında bir çınar bulunan sofa vardır. Ağacın çarpaşık dalları büyük bir çevreyi gölgeleri altına almakta ve serinliğini temin ettikleri altlarındaki çimenlikte oturmağa davet etmektedir.... pek çekici olan bahçelerin ortasında bir köşk ve ev sahibinin kasrı yükseliyordu. Köşk Yunan hacı şeklinde mermer kaplı ve döşemeli tek bir odadan ibarettir. Her yönünde minderlerle döşeli ve pencere-leri çıkıntılıları vardır. Alçı üzerine nakışlarla süslü bir hücreyi iki kapusu arasındaki yeri işgal etmektedir. Burası çiçek ve yemişler bulundurmağa mahsusdur. Bu zarif salonun en güzel şekilde oyulmuş bir tekne serinlendirmektedir. Salonun ortasında bulunan bu havuzun zevk ve ahenkle uygulanmış birkaç fevaresi (su fışkırtma yerleri) vardır.

Köşklerin sağ ve solunda su oyunları ve ev ihtiyacını karşılayan ve besleyen su hazne ve terazileri bulunmaktadır.

Bu köşkten çıkıldıktan sonra asıl ikametgah (Kasır)'a varmak için iki taraflı rampalara çıkarak üzerinde kare şeklinde, suları fiskiyelerle yükselen ve şelale şeklinde düşen büyük bir havuzu olan sahanlığa (sofa) varılıyor. Bu havuzun cephesini tezyin ettiği kasra sevk eden güzel mermer yollarla çevrilmiş-



Resim 8: Ümmü Sinan'ın Lale'si Nize-i Sinan

tir.³¹

Bu havuzla mekanı anlattıktan sonra Pertusier asıl yaşam yeri olan arkadaki kasrı anlatır.

III- Değerlendirme:

Fatih Sultan II. Mehmed Han'ın Konstantinople'u fethiyle sur dışında ilk ünlenen semt yüzyıllar içinde bağlı bahçeli köşk, kasır, konak ve sahil saraylarıyla yerli ve yabancı hemen herkesin ilgi alanı oldu. Cuma günleri dini ibadetlerini yapmaya gelenler ibadetten sonraki zamanlarını adalarda yada gezi alanlarında dinlenerek ve eğlenerek geçirirlerdi.

Osmanlılar döneminde Haliçte başlayan sanayileşme ile 1950'li yıllarda köyden kente göç Eyüpteki doğal dokusunda zaman içinde özelliğini kaybederek yapılarla betonlaşmasına neden oldu.

Eyüp'ün en güzel manzaralı tepesi "İdris köşkü gezi alandan" doğuya doğru bakıldığında girintili çıkıntılı harika

³⁰ Nemlioğlu, aynı eser, 401.

³¹ Eldem, 1968,211

görünümlü kıyı şeridi zamanla dolarak ve doldurularak bu özelliğini yitirdi.

İdris Köşkü gezi alanında yapılan konutlarla Türk konut kültürü yaşatılmak istenmişse de, mermerli havuzlar ve selsebillerle düzenlenmeyen gezi alanında Türk-İslam bahçe sanatı özelliği görülmez. (R.9)

Şüphesiz, dünyanın hiçbir kentinin ilçesinde Eyüp'te olduğu kadar çiçek ismi taşıyan sokak yoktur. Çiçek adı Eyüp'ün her mahallesinde birkaç so-



Resim 9: İdris Köşkü gezi yeri 2006

kakta insanların karşısına çıkar. Begonya, Erguvan, Fulya, Gelinci, Gül, Güldah, Karagül, Gülistan, Karanfil, Lale, Manolya, Mine, Sardunya, Sünbül, Zambak, Çayır, Bahçe ve Çiçek gibi.

Günümüzde Caddeye dönüşmüş olan Bülbül Deresi ve Gümüş-Suyu vadilerindeki çiçek tarlaları da gelişigüzel inşa edilmiş -plansız-yapılarla kaplıdır. 5-10 Nisan 2006 tarihleri arasında Eyüp'ün çiçek isimli sokaklarının birço-



Resim 10: Bülbül deresi caddesinde bahçeli yapı 2006

ğunu tarihten bir iz bulurum ümidiyle dolaştım. Bülbül Deresi caddesi boyunca uçuşan kuşların konacakları bir ağaç bulamamalarına tanık oldum. R.10

Eyüp yüzyıllar içinde bağ ve bahçelerle birlikte, 16. yüzyılda Osmanlı lâlesi'nin yetiştirildiği semt olma özelliğini de kaybettiği görülmektedir.

Fransızların ünlü şairi Balzac laleye yazdığı "Evet ben Hollandalı bir lâle çiçeğiyim" mısrasıyla Lâleyi Hollanda'ya mal etti. Oysa Sultan IV. Mehmed Eyüp'te lâlezari İmam Hacı Veli Efendi'nin bahçesini ziyaret ettiği ve kendisine baba diye hitap ettiği Mehmed bin Ahmed Netâyicü'l-ezhar (1699) AE. No: 162. de kayıtlı sükufenâmede yazılıdır. 16. yüzyılda Ümmi Sinan'ın (Eyyübde) Lâle yetiştirdiği bilinmektedir.

Mezarlıklar ve ara ara küçük parklarıyla Eyüp, İstanbul'un yeşilini koruyabildiği semtlerden biridir.



Resim 10: Eyüp Merkez Mahallesi Lale sokağı 2006

Bağ ve Bahçeler toplumların kültür seviyelerinin göstergesidir.

Öneriler:

Yapılması gerekenler:

- İdris köşkü ve çevresi gezi alanı ve dinlenme yerlerinde yapılar ve bahçelerin Türk-İslâm bahçe ve mimari özelliğine uygun olarak yeniden değerlendirilmesi.

- Eyüp kıyı şeridinde halkın kullanımına açılan parkların Türk-İslâm bahçe düzeni çerçevesinde, Derviş Eyyübi'nin de bahçe tasviri incelenerek yeniden değerlendirilmesi.

- Yeşiltepe Kutlu Doğum Parkı, Sedat Hakkı Eldem'in çizimleri, Derviş Hasan Eyyübi'nin tasvirleri eşliğinde havuzlu ve bahçe köşkleriyle Türk-İslâm bahçe düzeni çerçevesinde yeniden değerlendirilmeli. Benzer düzenleme Üsküp parkında da uygulanabilir.

- İdris Köşkü gezinti ve dinlenme yerindeki konuk evleri ve bahçe düzenlemesi Osmanlı Kültürünü yansıtır özellikte olmalı.

- Nişanca mahallesinde Haliç Manzaralı park olarak düzenlenmesi düşünülen Amcazade Hüseyin Paşa Rekresyon Alanında Türk-İslâm bahçe düzeni özellikleri uygulanmalı.

- Eyüpsultan Bulvarı'na uygulanan dere görüntüsünün caddeye dönüşmüş olan Bülbül Deresi ve Gümüş Suyu'na zarif işçilikli köprüler ve mermer kaplı havuzlarla uygulanması.

- Düğmeciler Mahallesi, Ümmi Sinan Tekkesi'nin bahçesinde Lale'nin yeniden değerlendirilmesi.

Not: Nemlioğlu, Candan, Mehmed Remzi bin Rüşdi'nin "Gonce-i lâlezar-ı Bağ-ı Kadim" başlıklı Risalesi'nde Tanıtılan Eyüplü lâle zariler ve lâleleri" IX. Eyüp Sultan Semp. Teb. İstanbul, 2005. Konulu bildirinin öneriler bölümüne bakınız.

- S. Hakkı Eldem'in planını çizmiş olduğu Rami Köşklerinin Bahçe düzeni ve Köşk Mimari özellikleri dikkate alınarak Rami Parkının yeniden değerlendirilmesi.

- Kur'andan ilham alınarak düzenlenen Türk-İslâm Bahçeleri'nin Tüm dünyada etkili olduğu her an hatırlanmalı!

- Fatih Sultan II. Mehmed Han'ın Haliç'in zamanla dolmaması için yazdığı ferman dikkate alınarak Haliç'in üniversite üyelerinin Kasım 1978, 3-4 Mayıs 2007 tarihli proje kaydında 50.000 m²'lik çevre düzenlenmesi ve kıyı sedde dolgu çalışmalarının yüzyıllar içinde gelinilen durumun karşılaştırılmasının yapılması.

- Kıyı Gezi alanlarında basketbol ve voleybol sahalılarının yapılmaması. Bu sahalar oldukça geniş alanları kaplamakta.

- Eyüp kıyı şeridinde bahçesinde lalelerin yetiştirildiği tekkenin yapımı. Laleler daha çok şeyhler, ve imamlar tarafından yetiştirilirdi.

- Taş görünümü ve mantar şekillerinden oluşturulan suni derelerin yapımı, tarihi bahçe dokusunu yansıtmadığı gibi kültür ve sanatta da gerileme olduğunu göstergesidir.

KAYNAKLAR

Aktepe, Münir; **Damat İbrahim Paşa Devrinde Lale**, Tarih der. İst. Ün. Ed.Fak. 4:7 (1952)

Artan, Tülay; **Eyüp'ün Bir diğer Çehresi: Sayfiye ve Sahilsaraylar, Eyüp: Dün/Bugün**, Tarih Vakfı Yay., İstanbul 1994.

Bilgin, Azmi; **Ümmi Sinan (?-İstanbul 976/1568-69) Tarihi**, Kültürü ve Sanatıyla Eyüp sultan sempozyumu VI, İstanbul 2003, 48-51

Çetintaş, Vildan; **Eyüplü Bir Sanatçı Der-iş Hasan**, V. Eyüp Sultan Sempozyumu Teb., İstanbul 2001.

Dayıoğlu, Server; **Osmanlı sanatında Mevlevi Hattatlar ve Divan Edebiyatı Müzesi Koleksiyonu**, Tarihi Kültürü ve Sanatıyla Eyüp Sultan Sempozyumu III, İstanbul 2000, 320-331.

Eldem, Sedat Hakkı; **Köşkler Kasırlar II**, İstanbul 1968.

Eldem, Sedat Hakkı; **Türk Bahçeleri**, İstanbul 1973.

Evliya Çelebi; **Evliya Çelebi Seyahatnamesi**, (Yay. Mümin Çevik) İstanbul, 1969. C.1.

Evyapan, Gönül; **Tarih İçinde Formel Bahçenin Gelişimi ve Türk Bahçesinde Et-kileri**, Ankara 1974.

Hazerfen, Ahmet; **18. yüzyılda Eyüpte Lale Yetiştirenler**, Tarih Toplum Dergisi, İstanbul Mayıs 1995, Sayı:137, 44-46

İnalçık, Halil; **Eyüp Projesi, Eyüp, Dün / Bugün**, İstanbul 1993, 1-23.

İncicyan, P.G; **18. Asırda İstanbul**, (Terc.notlar. Andreasyan H.D.) İstanbul 1976.

Kara, Ensari, Fahrinusa; **Bir Dünya Kenti İstanbul ve İlk Türk (Osmanlı) - İslâm Yerleşmesi Eyüp Üzerine**, III. Eyüp sultan sempozyumu Teb. İstanbul, 1999.

Koçu, R. Ekrem; **İstanbul Ansiklopedisi**, C.8-10, İstanbul 1966-1971.

Kutlu, Necati; **İki Batılı Gezginine Göre XX. Yüzyıl Başında Eyüp ve Çevresi**, III. Eyüp Sultan Sem. Teb. İstanbul. 1999.

Nemlioğlu, Candan; **Şah Cihan'ın Pakistan'a Armağanı Şalemar Bahçesi, Antik - Dekor**, İstanbul 1997/37, 124-132.

Özaslan, Nuray; **Yabancı Seyyehlar Gözüyle Eyüp**, V. Eyüp Sultan Semp. Teb. İstanbul 2001

Nemlioğlu, Candan; **Sultanlar ve Bahçeler**, Antik-Dekor, İstanbul Nisan-Mayıs 2003/76, 136-140.

Nemlioğlu Candan; **Eyüplü Lâlezarîter ve Laleleri**, IX. Eyüp Sultan Semp. Teb., İstanbul 2005.

Uzluk, Şehabettin; **Mevlana'nın Ressamları**, Konya 1945, 398-410.

Polat, N. Hikmet (Haz.), **Türk Çiçek ve Ziraat Kültürü Üzerine**, Cevat Rüştü'den Bir Güldeste, İstanbul 2001.

Yüksel, Müfid, İdris Bitlisi ve Eyüpteki Eserler, Tarihi, Kültürü ve Sanatıyla Eyüp Sultan Sempozyumu 6, İstanbul 2003, 72-85.