



Hamamlar

Atike Sultan Yalı Hamamı

Hamamın adı, 1147 (17341 tarihli hamamcı esnafı defterinde geçtiğine göre, Eyüp sahillerinde, bu tarihten evvel. Atike Sultan Yalısına ait bir hamamın bulunduğu açıktır. Yalı yıkılmış ve hamamı kiraya verilerek bir çarşı hamamı haline getirilmiştir. Yine bu deftere göre, o tarihlerde hamamda beş kişi çalışmakta idi.

Hamamın adı 1815 tarihli Bostancıbaşı Defteri'nde kayıtlı değildir. Buna göre hamam, 1734 tarihi ile 1815 tarihi arasında yok olmuş demektir. 1734 tarihine kadar tarihimizin kaybettiği dört Atike Sultan vardır. Sahilsarayın hangisine ait olduğunu söylemek şimdilik mümkün değildir.

Bülbülderesi Hamamı

Bu hamamın adı yalnız Evliya Çelebi Seyâhatnamesi'nde geçmektedir. Çelebi, İstanbul dışındaki hamamları anlatırken "Eyüp Hamamı hastalara, Bülbülderesi Hamamı müezzinlere" tahsis edilmelidir, demekte ve hamamın "çift taraflı" olduğu belirtmektedir. Burada, müezzinlerin bülbül gibi şakıdıkları ima edilmiş olmalıdır.

Bülbülderesi, Eyüp sırtlarının arkasında olup derenin üstü son senelerde kapatılmış ve geniş bir yol olmuştur. Bugün üzerinden Eski-Yeni Dere Sokağı, Bülbül Yuvası Sokağı ve Gümüş suyu Derisi Sokağı geçmektedir. Hamamın Eski-yeni Dere Sokağı üzerinde bulunduğu sanılmaktadır. Bugün izi dahi belli değildir.

Kaynak: (E.Çelebi Seyahatnamesi, Haz. Z. Danışman 3/34-37)

Çömlekçiler Hamamı

Hamam, Eyüp'te, Cezeri Kasım Paşa Camii civarında. Abdurrahman Şeref Bey Caddesi Üzerinde ve Çömlekçiler Caddesi karşısındadır. Civarında, Haliç çamurundan çömlek yapan dükkanlar bulunduğundan bu ad ile

anılmıştır. Ayrıca, eskiden, Abdurrahman Şeref Bey Caddesi boyunca uzanan bir derenin yanında olduğundan Dere Hamamı ve hemen yanındaki Semiz Ali Paşa Çeşmesi'nden dolayı da Akarçeşme Hamamı isimleri verilmiştir.

Hamam, Kanuni Sultan Süleyman tarafından, 7/8-Şaban-950 (5/6-Kasım-1543) tarihinde vefat eden, sevgili oğlu Şehzade Mehmed adına yaptırdığı, Şehzadebaşı Camii'ne gelir olmak üzere inşa olunmuştur. Cami'nin yapımına 1544 senesinde başlanmış ve 955 (1548) tarihinde de tamamlanmıştır. Hamam da bu sıralarda inşa edilmiş olmalıdır. Şehzade Mehmed'in kabri, Şehzadebaşı Camii haziresindeki muhteşem türbesindedir.

Tezkiret'ül-ebniye'de "Hazreti Eyyubda Türbe kurbünde bir hamam dahi bina olunmuştur" denildikten sonra "Diğer mahalli mezburda Dere Hamamı dahi bina olunmuştur" diye kayıtlı olduğuna göre, Mimar Sinan yapısıdır.

Evliya Çelebi bu çifte hamamdan "Çömlekçiler Mahallesi'nde suyu hoş bir hamam vardır ki pek ışıklı ve temizdir" diye bahsetmektedir.

Aşağıdaki satırlar İstanbul Ansiklopedisi adlı eserden alınmıştır: "Erkekler kısmının cemakan kısmında bir hususiyet göze çarpmaz. Üzeri kiremit örtülü çatıdır. Çatının ortasında ahşap, fener biçiminde bir tepe penceresi vardır. Mermer döşeli zeminin iki yanında soyunma peykeleri sağda ve solda birer camekanlı oda. sağdan bir çifte merdivenle çıkılan üst kat soyunma odaları vardır. Asıl hamam kısmına, sokak kapısının karşısına gelen duvarın sağ köşesinden girilip, bu kapının sonunda kahve ocağı vardır.

Bir kubbe ile örtülmüş olan soğukluğa girilince, hemen sağda, duvarın içine yerleştirilmiş küçük ve gayet zarif bir çeşme vardır. Onun ötesindeki bir kapıdan ayakyoluna geçilir. Soğuklardan sağdakinin üzerinde bölmelerle iki küçük duş yeri yapılmıştır ki hamamın klasik güzelliğini bozmuştur. Soğukluğun tam karşısında da iki kurnalı bir soğuk halvet vardır.

Soldaki bir kapıdan hamamın sıcak kısmına geçilir. Üç parçadan mürekkep olan bu kısım pek güzeldir. Birinci parça iki geniş kenar üzerine oturtulmuş bir kubbe ve iki küçük beşik kubbecik ile örtülmüş dikdörtgen şeklinde bir

sofadır. İki kademeli mermer set, şeddin üzerinde de, yine duvar içinde tas koymak içinde büyük ve zarif bir kemer vardır. Sağda biri üç, diğeri dört kurnalı iki halvet vardır. Sofada, halvet kapıları arasında kalan duvar parçası içinde de, eskiden kandil koymak için yapılmış bir niş (Çırakman) bulunmaktadır. Halvetlerde de, kapılardan girince birinin sağında, diğersinin solunda birer çırakman vardır. Halvetler de birer küçük kubbe ile örtülmüştür."

Hamam, müşterisinin azlığından dolayı 1991 senesinde kapatılmıştır.

Kaynak: (Gezi notu) (Hadika 1/265-267) (Ş. Akbatu, İst. Hamamları) (Ayverdi, Fatih Devri 4/598) (M.Nermi Haskan, Eyüp Tarihi 11/86) (Fatih Mehmed II. Vakıfları 1938) (1143 tarihli Hamamcı Esnafı Esami Def. Muallim Cevdet Yazmacıları, Atatürk Kütüp. B.6) (Koçu, İst. Ans. 10/5304)

Emine Sultan Hamamı

Hamam ve Eyüp'te Feshane Caddesi ile Haliç sahili arasında ve Tabaklar Mevkii'nde idi. Bu yüzden Debbaglar Hamamı adı ile de anılır. 1934 tarihli Şehir Rehberi'nde yeri gösterilmiştir. Hamamın yanında 1174 (1760) tarihinde Halep'te vefat eden Firari-Zâde, Boynu eğri Abdullah Paşa'nın sahilhanesi vardır.

1143 (1730) tarihli hamamcı esnafı ve tellaklarının isimlerini havi defterde "Emine Sultan Hamamı, kurb-i Debbaghane" diye kaydedilmiştir. Bu tarihte hamamda 14 kişi çalışıyordu ki bu da hamamın büyüklüğüne işarettir.

Ayvansarayî, Abdullah Paşa'yı anlatırken "İstanbul'da Tavşantaşı'nda bir mektebi vardır ve Eyyüb'de Debbaglar Hamamı ittisalinde sahilhanesi kapısında bir çeşme dahi icra eylemiştir" demektedir.

Hamamın banisi Emine sultan, II. Mustafa'nın kızı olup 1152 (1739) tarihinde vefat etti. Kabri, İstanbul'da Mevlanakapı civarında, Mimar Acem Camii haziresindeki açık türbesindedir. Bu cami yakınında, Şehremini Küçük Saray Meydanı'nda bir sarayı ve 1149 (1736) tarihli bir çeşmesi vardır. Çeşme, elan mevcuttur. Kendisinin Eyüp'te Feshane sahilinde de bir yalısı olduğu anlaşılıyor. Emine Sultan'ın üçüncü kocası Abdullah Paşa bu yalıda vefat ederek, Eyüp Sultan Türbesi haziresine gömülmüştür. Kallavili taşı 1148 (1736) tarihli olup Gazi Edhem Paşa Lahdi'nin sol gerisindedir. Emine Sultan'ın ilk kocası Çorlulu Ali Paşa idi.

Kaynak: (Koçu, İst. Ans. 9/5072) (Ç. Uluçay, Padişahların Kadınları S: 76) (M.Nermi Haskan, Eyüp Tarihi 11/85) (Raşid Tarihi 11/243-244) (Ayvansarayî, Vefayat, Haz. F. Derin S: 72) (1934 tarihli Şehir Rehberi, pafta 9) (Muallim Cevdet Yazmaları, Atatürk Kütüp. No. B. 6 S: 1)

Eski-Yeni Hamam

Eyüp'te, Eski-Yeni Caddesi üzerinde ve Eyüp Hamamı Çıkmazi ile Kemikçi Çıkmazi arasındadır. Hazret-i Hâlid vakfından olup Fatih Sultan Mehmed tarafından, Eyüp Camiinin yapımı sırasında, ona akar olarak inşa olunmuştur. Hamam yakınındaki Bâli Hoca Camiinden dolayı, Bâli Hamamı adı ile de anılır.

Eski Fatih vakfiyesinde adı yoktur. 990(1582) tarihinde toplanan vakfiyede Yeni Hamam adı ile kayıtlı olduğu fakat, hamamın yapımı eski olduğu için Eski Yeni Hamam ismiyle maruf olmuştur.

Hamam ket olup bugün, şeker imalathanesi ve satış yeri olarak kullanılmaktadır. Bundan evvel, sinema olduğunu İstanbul Ansiklopedisi yazmaktadır.

Eski-Yeni Hamam'da, 1143 (1730) tarihli hamamcı esnafı esami defterine göre sekiz kişi çalışmakta idi ki büyük bir hamam olduğu anlaşılmaktadır. Defter'de hammal adı altında hamam külhanında barınır beş nefer de külhanbeyi kayıtlıdır.

Kaynak: (Gezi notu) (Ş. Akbatu, İst. Ham.) (Koçu. İst. Ans. 1/500) (M. Meriç, M.Sinan S: 129) (İ.H.Danişmend, Kronoloji Tarihi 2/244-245-258) (A.Kuran, M. Sinan S: 389) (E.Çelebi seyahatnamesi, Haz. Danişman 8/95) (Mehmed Nermi Haskan, Eyüp Tarihi 2/85)

Eyüp Türbe Hamamı

Eyüp Camii civarında, Silahdar Ağa Caddesi'nin sol köşesinde ve Yusuf Muhlis Paşa Caddesi ile Eyüp Hamamı Sokağı arasında olup kapısı Silahdar Ağa Caddesi üzerindedir. Hamam, Hazret-i Hâlid vakfından olup elan faaliyettedir. Evliya Çelebi'ye göre, İstanbul'un fethinden sonra ilk yapılan hamamdır. Çukur Hamam bundan sonra yapılmıştır. O, "Eyüp Hamamı hastalara" ayrılmalıdır, demekte ve bu "çifte hamam Fatih yapısıdır. Suyu gayet latif ve lezzetlidir. Erkek ve kadınlar için çift taraflıdır. Hastalar girerse, Fâti'h'in nefesi eseri olarak şifa bulurmuş" diye ilave etmektedir.

Fatih (1451-1481) tarafından yatırılan Eyüp Türbe Hamamı, daha sonra Mimar Sinan (ölm. 1588) tarafından şimdiki şekli ile yeniden yaptırılmıştır. Tezkiret'ül-ebniye'de "Hazret-i Eyyüb'de türbe kurbünde bir hamam dahi bina olunmuştur" denmektedir. Hamam, büyük bir ihtimalle, 29-C. evvel-915 (14 Eylül-1510) tarihinde meydana gelen ve Küçük Kıyamet adı ile tarihe geçen, büyük depremde yıkılmış olmalıdır.

Hamam, "Eyüp Sultan Camii Kebir Hamamı" ve "Fatih Sultan Mehmed Hamamı" isimleri ile de anılır. Kendine mahsus bir planı olan hamama dar bir kapıdan girilir. Geniş olan cemaat kısmının sağ ve solundaki dükkanlar yakılarak küçültülmüştür. Üst kat soyunma odaları bu dükkanların üzerine yerleştirilmiştir. Dışarıdan bakıldığında, diğer hamamlarda olduğu gibi, bir evi andırır.



■ Eyüp Türbe Hamamı'nın üstten görünüşü.



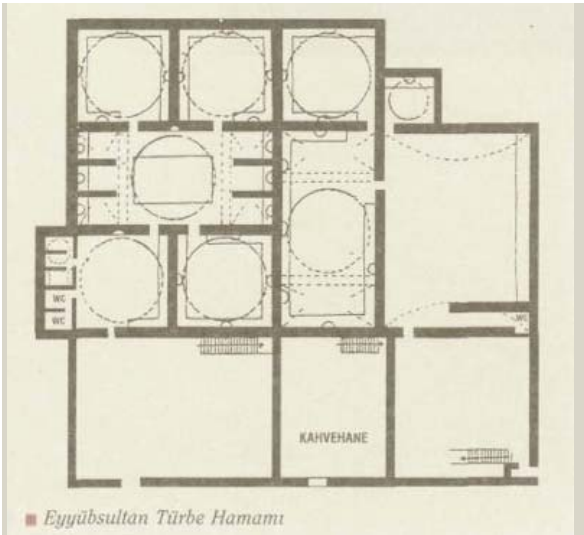
■ Eyüp Türbe Hamamı'nın kapısı ve çevresi. 1995 Eylülünde hamamı kuşatan dükkanlar yıkıldı.

İlklık üzerinde büyücek bir kubbe bulunmaktadır. Kapının sağ tarafında, duvar boyunca uzanan, L şeklinde mermer bir peyke, sol tarafında kapıları ayrı iki göz tuvalet ve iki göz traşlık hücreleri vardır. Tuvaletler beşik tonoz, traşlık ise biri kubbeli diğeri tonos çatılıdır. Harare kapısının solunda da bir çeşmecik bulunmaktadır.

Hareke dikdörtgen şeklindedir. Sağ ve solda birer kurnalı, birbirinden duvarla ayrılmış üçer sofacık mevcuttur. Bu sofacıkların üzeri bir tonosla örtülmüştür. Tonosun göbekaşı tarafı büyük bir kemere oturtulmuştur. Orta yerde dikdörtgen, göbek taşı vardır. Bunu üzerindeki kubbe, ana duvarlara ve iki yanında ki bu kemerlere bindirilmiştir. Sağdaki sofacıkların yanındaki bir kapıdan, üzeri kubbeli ve dört kurnalı bir halvete girilir. Burası soğuk halvettir. Harare kapısı karşısında da aynı şekilde iki halvet daha vardır.

Kadınlar kısmının kapısı, Eyüp Hamamı Sokağı üzerinden. Camekandan girilen ıllıklık, çok büyük olup üzeri tonos çatı ile örtülmüştür. Kapının sağ tarafında dipte, bir göz tuvalet vardır. Ayrıca, ıllıklık kapısının karşısında üzeri kubbeli ve tek kurnalı bir soğuk halvet mevcuttur.

Harare dikdörtgen şeklindedir. Ortadaki kubbe iki yan kamera oturtulmuştur. Bu ayvan kemerlerin altında, beşik çatılı ve ikişer kurnalı, iki sofa vardır. Harerenin sağ tarafında ise kubbeli ve üç kurnalı bir havet vardır.



■ Eyübsultan Türbe Hamamı

1147 (1734) tarihli hamamcı esnafının sicil defterine göre, bu hamamın erkekler kısmında 12 dellak (Hamama gelen müşterileri yıkayan kimse), 7 natır (kadın yıkayıcılar) ve bir külhancı vardı. Ayrıca külhanda barınan ve külhanbeyi denilen 8 hammal bulunuyordu. Buna bakarak hamamın ne kadar büyük ve işlek olduğu anlaşılmaktadır.

Kaynak: (Gezi notu) (E. Çelebi Seyahatnamesi, Haz. Danişman 2/34-37-98-102) (S.Ünver, İst. Dışı Hamamları, Dirim Mec. Sayı: 10) ve İst. 1949 Ayrı basım) (İ.H.Danişmend, Kronoloji Tarihi 1/416) (Ş. Akbatu, İst. Hamamları) (Ayverdi, Fatih devri 3/355) (Ö.L.Barkan, Eyüp Türbesi muhasebesi, İktisat Fak. Mec. Cilt: 23 Sayı: 1-2 S: 373)

Kırkık Hamamı

Düğmeciler'de, Ahmed Dede Sokağı ile Çavuşbağı Sokağı arasında idi. Bugün mevcut değildir. Civarında Kırpaşı Tekkesi vardı. Bu tekkenin sol tarafındaki şeddin altında hamamın su haznesi vardır ki hâlâ durmaktadır. Hamamın arsası, 1934 tarihli şehir rehberinin 9. paftasında gösterilmiştir. Hamam yeri arsası adı ile maruf idi. Sonra bostan oldu.

Hadika Yazarı şu bilgiyi vermektedir:

"Hamam Mehmed Kethüda vakfından olup lakin harab olmakla yıkılmıştır."

1790 tarihlerinde yıkıldığı sanılmaktadır.

Hamam sahibi Mehmed Efendi için Mehmed Kethüda Çeşmesi bahsine bakınız.

Kaynak: (Hadika 1/268) (Si. Osm. 4/224)

Nişancılar Hamamı

Eyüp Nişancı'sında, Zahireci Sokağı ile Nazır Ağa Çeşmesi Sokağının birleştiği yerde ve Nişancılar Meydanı'nda idi. Bugün yerinde, gecekondu tipi binalar bulunmaktadır. Hazır Ağa Çeşmesi Sokağı tarafında, kesmetaş temelleri hâlâ görülmektedir. Sementin yaşlıları burasını eski bir mezarlık olduğunu, hamamın ise, Nişancı Mustafa Paşa Caddesi ile Nimet Sokağının birleştiği yerde ve Sokağı sol köşesinde olduğunu söylüyorlar. Burası bugün, etrafı yüksek duvarla çevrili bir arsa olup han kapısını andıran bir de kapısı vardır.

Tezkiret'ül-mi'marin'de "Nişancı Paşa Hamamı", tezkiret'ül-Ebniye'de de "Eyyübi Ensârîde Nişancı Paşa Hamamı" adı ile kayıtlıdır.

Evlîya Çelebi "Nişancı Paşa'nın bir ferah, gönül açan hamamı vardır ki emsalsizdir. Mimar Sinan yapısıdır" diyor. Hadika Yazarı ise şöyle diyor:

"Şeyh Murad Efendi Zaviyesi'nin karşısındaki Kuşluk Hamamı, Sadriazam Mehmed Sa'id Paşa, Kethüdayı sadrı âli iken yaptırarak adı geçen zaviyeye ilhak etmiştir.

Acaba bu iki hamam aynı mıdır? Evvela Mustafa Paşa ve harab olduğu için sonradan Said Paşa mı yaptırmıştır. Şimdi lik burası belirsizdir.

Nişancı Mustafa Paşa, 975 (1567) tarihinde vefat ettiği göre, hamam cami ile beraber bu tarihten evvel yapılmış olmalıdır. Nişancılar Camii bahsine bakınız.

Said Paşa 1159 recebinde (Ağos.1746) sadaret kethüda-

sı olmuş ve 1175 (1761) tarihinde de Kahramanmaraş'ta vefat etmiştir. Buranın mezarlıkları da, belediyenin ve müzenin depolarında yaptığım aramada taşma tesadüf etmedim.

Kaynak: (Hadika 1/295) (Si. Osm. 3/29-30) (E.Çelebi Danışman Ter. 2/94) (M.Meriç, Mimar Sinan S: 47-127) (A. Kuran, M.Sinan S: 395)

Otakcılar Hamamı

Eyüp, Otakcılar'da eski adı Otakcılar Caddesi olan şimdi Eski Abdurrahman Şeref Bey Caddesi üzerinde ve Akarçeşme'ye doğru yüründüğünde sağda ve Eski-Saray Ağa Yakub Ağa Mektebi ve haziresinin sağ tarafında idi. Karşısında, Mühendis Ali Dede'nin çeşmesi vardır ki bugün de mevcuttur. İbrahim Tanışık Bey, İstanbul Çeşmeleri adlı eserinde, Mühendis Ali Bey Çeşmesi bahsinde, "Otakcılar kurbindeki harap hamam karşısındadır." dediğine göre, 1943 tarihlerinde hamamın harabesi mevcuttu. Bugün yerinde Apartmanlar vardır. Hamamın sol tarafında ve biraz aşağıda, Çadircı tekkesi bulunuyordu.

Hamam, Büyük Mutasavvıf Aziz Mahmud Hüdâi Efendi'nin vakfından olup 1004 (1595) tarihinden sonra yapılmıştır. Kendisinin Üsküdar'da bir Asitanesi ve Bulgurlu'da da bir hamamı daha vardır. 1039 (1628) tarihinde vefat etti. Kabri, Üsküdar'da Camii yanındaki türbesindedir.

Bu çifte hamam, 1147 (1734) tarihli hamamcı esnafı defterinde kayıtlıdır. Buna göre hamamda 9 kişi çalışmaktadır ki hamamın büyüklüğünü göstermektedir.

Kaynak: (Gezi notu) (Ş. Akbatu, İst. Hamamları) (B. Turnalı E. Yücel, İstanbul'da Bazı Tekkelerin Yerleri, Vakıflar Der. 18/151) (İ. Tanışık, İst. Çeşmeleri 1/188) (Hadika 1/39 Ağa Mescidi. 285 Arpacı Mescidi) (E. Çelebi, Zuhuri Ter. 2/34-37)

Saray Hamamı

Hatice Sultan Hammı ve Yalı Hamamı isimleri ile de bilinir. Yâvedûd Cami civarında ve Haliç sahiline yakın bir yerde idi. Hamam, Hatice Sultan sahilsarayı içinde iken saray yıkılmış ve hamam'da çarşı hamamı haline getirilmiştir.

Sahilsaray, 1086(1675) tarihinde, Hatice Sultan'ın Musahib Mustafa Paşa ile evlendirildiği sırada inşa olunmuştur. Hatice Sultan, IV. Mehmed'in kızı olup 1156 (1743) tarihinde vefat etmiştir. Kabri Eminönü Camii Türbesi'ndedir. Sarayın karşısında sebili, çeşmesi ve mektebi vardır. Bu bahislere bakınız.

1230 (1815) tarihli Bostancıbaşı Defteri'nin "Saray Hamamı ve yanındaki arsa" diye adı geçmekte olduğuna göre saray, bu tarihten evvel yıkılmıştır. Daha sonra arsasına Ayvansaray Değirmeni yaptırıldı ve bu da 1987'de yıkıldı. Bugün yeri parktır.

Kaynak: (Ş.Akbatu.İst. Hamamları (İst. Ans. 6/2984)

Yalı Hamamı

Sadırazam Boynu Eğri Mehmed Paşa vakfındadır. 1230 (1815) tarihli Bostancıbaşı Defteri'nde hamamın ismi sıralamadan sonra geçmektedir:

- 1- Mihrişah Valide Sultan İmareti bahçesi
- 2- İsmetlu Hibetullah Sultan Sarayı
- 3- İsmetlu Hadice Sultan Sarayı
- 4- Hanımsultan Zâdeler'in oturduğu Çukur Yalı
- 5- Yalı Hamamı
- 6- Yalı Hamamı İskelesi ve Kayıkthane
- 7- Civarında hali Hançerli Sultan Yalısı
- 8- Şah Sultan Tekkesi

Mehmed Paşa, Bağdad muharabesinde 40 yerinden yara aldığı için Boynuyaralı lakabıyla ün aldı. Sonra bir çok görevlerde bulundu. 1066 recebinde (mayıs-1656) sadırazam oldu. Kısım bir müddet sonra azl edildi. 1076 recebinin 24 de ocak-1666 emekli olduğu halde vefat etti. Kabri, Sicill-i Osmani Yazarı'na göre, yaptırdığı Yalı Hamamı'nın karşısındaki mezarlıktadır. Fakat bugün burada böyle bir kabir yoktur.

Hafız Hüseyin Efendiye göre ise kabri, Çemberlitaş'ta, Atik Ali Paşa Camii haziresindedir. Burada da taşı yoktur. Yalnız izinsiz ve tarihsiz üç muhteşem lahit mevcuttur. Bunlardan biri olabilir.

Kaynak: (İst. Ans. 6)2985) (Si. Osm. 4/175) (Ayvansarayı vefevât, Haz. Fahri Perin S: 19)