



*Saray, Yalı ve
Diğer Yapılar*

EYÜPSULTAN'DA SARAY, YALI VE DİĞER YAPILAR

Abdullah Paşa Yalısı

Bahariye sahilinde, Şah Sultan Camiinden sonra gelen İbrahim-Hân-Zâde Halil Bey'in yalısı yanında idi. Daha ileride ise Bahariye Sarayı bulunuyordu.

Abdullah Paşa, 1140 (1728 Temmuz) tarihinde Emine Sultan ile evlenmiş ve 1147 (Nisan-1735) de bu yalıda vefat etmiştir. Kabri, Eyüp Sultan Türbesi haziresinde, şadırvan avlusu tarafında ve Gazi Edhem Paşa lahдинin sol gerisindedir. (Abdullah Paşa aile sofası bahsine bakınız)

Abdullah Paşa'nın vefatından sonra yalı, oğlu Mirahur-ı evvel Abdüllatif Beyefendi'nin uhdesine geçmiştir. O dahi 1189 (Ağos. 1775) tarihinde bu yalıda vefat etti. Kabri, babasının yakınındadır.

Yalı, Abdullah Paşa'nın çocuklarından sonra Kağıtçıbaşı Ahmed Ağa'nın olmuştur. Ahmed Ağa, Ahmed Fethi Paşa'nın babasıdır. Fethi Paşa, "1216 (1801) tarihinde Eyüp İskelesi'ne civar ve ol zaman hükümünce Abdullah Paşa Sarayı denmekle şöhret şiar olan sahilhanede" dünyaya gelmiştir.

Tophanei mire müşiri olan bu zatın babası rikabdar elhac Hafız Ahmed Ağa, hac dönüşünde Akka'da, Cezzar Ahmed Paşa tarafından öldürülmüştür. Fethi Paşa, bu olaydan onbeş gün sonra dünyaya gelmiştir.

Rodosi-Zâde Fethi Paşa, Viyana, Paris ve Londra sefiri olmuş ve Ticaret Nazırı iken, Atiye Sultan ile evlendirilmiştir. Atiye Sultan bu sırada 16, Paşa ise 39 yaşında idi. Kızkardeşi Adile Sultan'in ifadesine göre, Atiye Sultan bu evlenmeden mes'ud olmamıştır.

Kardeşim Abdülmecid edüb cülus

Atiye Sultan 'ı etdi nev arus

Fethi Paşa'ya inayet eyledi

Haklarında lütfü himmet eyledi

Zevci ile olmamışdı şadgâm

Bulmadı zevk ü dünyâyı tamam

Fethi Paşa, Tophane Müşiri iken 1274 Cemaziyelâhirin yir-

midokuzunda (14-Şubat-1858) vefat etti. Kabri, İstanbul'da Çemberlitaş civarında, Sultan II. Mahmud Türbesi haziresindedir. Üsküdar'da, Karacaahmed Türbesi karşısında bir camii ve çeşmesi, Kuzguncuk'ta muhteşem bir yalısı vardır. Ayrıca, Rodos Adasında kütüphanesi, mektebi ve saat kulesi mevcuttur. Kızları, Seniye Hanım Sultan ile Feride Hanım Sultan, Hüseyin Hüsnü Paşa ile Mahmud Paşa ile evlendirilmişlerdir. Atiye Sultan, 2-L. 1266 (II-Ağustos-1850) tarihinde vefat etti. Kabri, babası Sultan II. Mahmud Türbesindedir.

Kaynak: (Bostancıbaşı Defteri, İst. ans. 4/1849) (Ata Tarihi 2/216) (Si.Osm. 4/9-10. 1/57) (Ekrem Reşad-Osman Ferid, Musavver Nevşâli Osmanî 1328 S:79) (Ç. Uluçay, Padişahların Kadınları S: 134) (Ayşe Osmanoğlu, Babam Abdülhamid S: 140) (H. Şehsüvar oğlu, Atiye Sultan, Resimli Tarih Mc. 1952 3/1200) (Z. Çelikkol, Rodos'taki Türk Eserleri S: 9-66-68-69-70-71-88-90-91)

Alemdar Mustafa Paşa Zevcesinin Yalısı

Eyüp Büyük İskelesi ile Bostan İskelesi arasında idi. 1230 (1815) tarihli Bostancıbaşı Defteri'nde adı olmadığına göre, bu tarihten evvel elden çıkmış ve ad değiş-tirmiş olmalıdır. Alemdar Mustafa Paşa 1223 (1808) tarihinde vefat etmiştir. Eyüp'te bir çeşmesi vardır.

Paşa'nın en sevgili eşi Kamer-Veş (Kamer-Tâb) Hanım'dır. Ayrıca oğlu Mustafa Bey'in annesi Fatma ve kızı Hatice'nin annesi Hatice Hanım da zevceleridir. Ayrıca Emine adında bir eşi daha vardı.

Eyüp'teki bu yalıda hangi Hanım'ın oturduğu belli değildir. Kamertâb Hanım, Alemdar Paşa'nın vefatından sonra Osman Paşa adında birine varmıştır.

Kaynak: (Uzunçarşılı, Alemdar Mustafa Paşa S: 191) (Tarihi Osm. Encümeni Mec. Sene: 4 S: 276)

Ayşe Sultan Sarayı

Eyüp'te, Defterdar İskelesi civarında idi. Sultan I. Mahmut, tuğralı bir hattı hümayun ile 1152 Zilkadesinde (Şubat 1740) "Emlak-ı Hümayun'dan ayrılan sarayın bütün müstemilati ile kız kardeşi Ayşe Sultan'a temlik" etmiştir.

Ayşe Sultan, II. Mustafa'nın kızı olup Büyük Ayşe Sultan diye ünlü idi. Kendisi, 27 Ramazan 1107 (30 Nisan 1696) tarihinde doğdu. Henüz yedi yaşında iken, Köprülü-Zâde Numan Paşa'ya nişan edildi. Fakat, II. Mustafa'nın 1703'te tahttan indirilmesi üzerine düğün geri kaldı. 18 Muharrem 1120 (9 Nisan 1708)de 11-12 yaşlarında olduğu halde nikahları kıydı. Kendisine Zeyrek Sarayı verildi.

Numan Paşa iki sene sonra sadrazam oldu. Aynı sene azledildi ve 50 yaşlarında, Girit valisi iken 1131 rebiyülevvelin 7. günü (28 Ocak 1719 hummadan vefat etti.

Dul kalan Ayşe Sultan bir sene sonra Tezkireci İbrahim Paşa ile evlendirildi. Onun da 1134 şabanının yedisinde (23 Mayıs 1722) Ağrıboz'da vefatı üzerine 1725'de Koca Mustafa Paşa ile evlendi. Bu evliliği üç sene sürdü ve paşa, 1728 tarihinde vefat etti.

Ayşe Sultan, 1165 (1752) tarihinde, 57 yaşında olduğu halde vefat etti. Kabri, Eminönü'nde Yenicami Türbesi'ndedir.

Büyük Ayşe Sultan'ın vefatı üzerine sarayı Sultan III. Ahmet'in kızı Küçük Ayşe Sultan'a verildi. Aynı senelerde yaşadıkları için, II. Mustafa'nın kızına büyük, III. Ahmet'in kızına ise küçük Ayşe Sultan dendi.

Ayşe Sultan Sarayı bahsine bakınız.

Kaynak: (Si. Osm. 1/50 Ayşe Sultan. 1/121 İbrahim paşa. 4/568-569 Numan Paşa) (Fermanlar, T.T.K. Neş. Ankara 1985 S: 51 No: 503) (G. Oransay, Osm. Dev. kim kimdi S: 83-135) (Tarih-i Raşid 11/363-494-529) (Uzunçarşılı, Osm. Tarihi 4. kısım I. S:28-29) (Ç. Uluçay, Padişahların Kadınları S: 75-76)

Ayşe Sultan Sarayı

Mihrişah Valide Sultan İmareti Haziresi'nden sonra Mgelen, Hibetullah ve Hatice Sultan sarayları'nın yanında olup üçüncü yalı idi. Ayşe Sultan, III. Ahmed'in kızı, Sadrazam Topal Osman Paşa'nın oğlu Kaptan-ı Derya Râtib Ahmed Paşa'nın eşi idi. Bu sahilsaraydan başka, Zeyrek'te ve Ortaköy'de de sarayları vardı. 6-şaban-1189 (3-ekim-1776) tarihinde Bahariye'deki yalısında vefat etti. Kabri, Eminönü Yenicamii Türbesi haziresindedir.

Ayşe Sultan'ın vefatından sonra kızı Rukiyye Hanım Sultan, 1194 (1780) tarihine kadar bu yalıda oturdu. Bu tarihte vefat ederek annesinin yanına gömüldü.

Rukiyye Hanım Sultan, Lala-Zâde Nuri Bey ile evlendirildi. Oğulları Süleyman Bey 1201 (1787) de, Rıfat Bey ise 1218 (1803) tarihinde vefat etti. Kabirleri annesinin yanındadır. Kocası Nuri' Bey, 1192 (Aralık-1782) de vefat etti. Kabri, Üsküdar'da Karacaahmet Mezarlığı'nda 8. Adada ve Şair Nedim'in sol tarafındaki aile haziresindedir.

Râtib Ahmed Paşa'nın oğlu, Mir Şemseddin beyefendi 1241 (1836) tarihinde bu yalıda vefat etti. Kabri, Beybaba, Sokak üzerinde, Feridun Paşa Türbesi ile Pertev Paşa Türbesi arasındadır.

Miri olan bu sahilsarayı Sultan III. Ahmed, Rami Paşa Sarayı ile beraber Ayşe Sultan'a temlik etmiştir. Ayşe Sultan bu yalı ile yanındaki arsaları Ankara ve İzmit'teki bazı emlakine vakfetmiştir.

Yalı, 1250 (1834) tarihinde istimlak edilerek yerine İplikhane Fabrikası yapılmıştır. Bu bahse bakınız.

Kaynak: (Cevdet Tarihi, Sabah Gazetesi Neş. 2/38) (Ayvansarayı, Mec. Tevârih, Haz. Derin-Çabuk S: 236) (Ç. Uluçay, Padişahların Kadınları S: 88) (G. Oransay, Osm. Dev. Kim Kimdi S: 256-242) (Si. Osm. 1/35-36) (İst. Ans. 4/1845 ve 6/2985)

Ayvansaray ile Bostan İskelesi arasındaki yalılar

1815 tarihli Bostancıbaşı defterine göre eski yalılar:

- 1-Ayvansaray İskelesi.
- 2- Köse Mustafa'nın kahvesi
- 3- Hacı Kaptan'ın hanesi
- 4- Sabık Tersane Emimi Vahid Efendinin yalısı. Vahid Efendi sonradan Paşa olmuştur. 1227 şevvalinde (Ekim 1812) Tersane Emimi oldu. 1244 (1828) de Bosna Valiliği'ne atandı. Hareketinden evvel vefat etti. Muhteşem kallavili lahdi, Çanakkale'nin Geyikli Nahiyesi'nde ve eski Geyikli Camii avlusundadır. Ayvansaray'da annesinin yalısında oturuyordu. Kütahya'da kütüphanesi vardır. Kilis'te babasının kabrini yaptırmıştır. Fransa sefiri olduğundan Sefaretname adlı bir eseri vardır.
- 5- Saray Hamamı ve yanındaki arsa. Arsada Hadice Sultan'ın yalısı vardı. Hamam da bu sahilsarayın hamamı idi.
- 6- Kara ağaç Ustası-Zâde Ahmed'in yalısı,
- 7- Sabık Bosna Mollası Efendinin yalısı.
- 8- Bezcibaşı Salih Efendinin yalısı ve kayıkhanesi
- 9- Kasap Mustafa'nın yalısı.
- 10-Yâvedüd iskelesi II-Sadık Ağa'nın yalısı.
- 12- Baltacı-Zâde kayıkhanesi
- 13- Kasap Ali'nin yalısı
- 14- Sabık Arabacıbaşı Ali Ağa'nın yalısı, eskiden beri, mesire yerlerine giden ve bazı gravürlerde resimleri görülen süslü öküz arabaları ve arabacıları Hacı Hüsrev Camii civarında bulunurlar ve isteyen kimselere günlüğüne kiralanarak, Kağıthane gibi mesire yerlerine ve hatta şehir içine gezmeğe giderlerdi. Edirnekapı ile Defterdar arasında bir sokak, 1974 tarihine kadar Öküz Arabacıları Sokağı adını taşıyordu. Bunlar ortadan kalktıktan sonra, Ayvansaray Karakolu'nun üst tarafı çöp arabalarının toplanma yeri olmuştur.
- 15- Kasap Ömer'in yalısı.
- 16- Diğer Ömer'in yalısı
- 17- Memi Çavuş'un yalısı,
- 18- Kuzucu zevcesi hatunun yalısı
- 19- Çamur İskelesi
- 20- Safai-Zâde yalısı.
- 21- Sefâi Mustafa Efendi defterdar-ı şikk-ı salis olarak 1178 (1765) tarihinde vefat etmiştir. Kabri Eyüp'te idi.
- 22- Hamide Usta.
- 23- Ahmed Haseki'nin yalısı

24-Hasan Efendinin yalısı. Kiracısı Mühendis Ali Bey'in Abdurrahman Şeref Bey Caddesi başında, Otakçı lar'da bir çeşmesi vardır. Mühendis Ali Dede Çeşmesi bahsine bakınız.

25- Teberderandan Ali Efendi Yalısı.

26- Teberderandan Abdullah Ağa yalısı.

27- Teberderandan Hüseyin Ağa yalısı,.

28- Eyüp Mollası sabık Uryânî-Zâde Efendinin yalısı.

29- Eyüp Mollası Uryani-Zâde'nin iradı 16 göz kayıkhanesi. Bu zatın, Şeyhülislam Uryani-Zâde Ahmed Esad Efendinin babası Mehmed Said Efendi olduğu sanılmaktadır. Uryanizadenin türbesi Eyüp'tedir.

30- Defterdar İskelesi.

31- İki göz kayıkhanesi

32- Beyhan Sultan Sahilsarayı.

33- Esmâ Sultan Sahilsarayı. Bu bahislere bakınız;

34- Hacıgandan Yusuf Efendi Yalısı. Yusuf Ağah Efendi 1192 (1778) de Hacıgandan olmuştu. 1239 C. evvelinde (Ocak-1824) tarihinde vefat etti. Muhteşem lahdi, Şehzadebaşı Camii haziresinde ve Rüstem Paşa Türbesi kapısı karşısındadır. Kasımpaşa'da, İskele karşısında bir camii vardır.

35- Yahya Bey Yalısı.

36- Ali bey-Zâde Yalısı. Babası Mühendis Ali Dede olmalı.

37- Şehsuvar-Zâde Bey'in bostanı.

38- Debbagthane arsası.

39- Züamadan Latif Ağa'nın hane ve kayıkhanesi.

40- Züamadan Hüseyin Ağa zevcesinin hanesi.

41- Züamadan adı geçse Latif Ağa'nın diğer hanesi.

42- Saraylı Rami Hatun'un hanesi.

43- Aşçıbaşı Mehmed'in hanesi.

44- Attar Said Efendi hanesi.

45- Peştimalcı Ömer'in hanesi.

46- Elhac Mehmed Ağa hanesi

47- Teberderandan Mustafa Ağa hanesi

48- Reşid Haseki'nin hanesi

49- Debbag esnafından Ömer'in hanesi.

50- Emeksizoglu Hüseyin'in hanesi.

51- Berber İbrahim'in hanesi.

52- Gözlemeci dükkanı.

53- Önünde Yusuf Efendi kayıkhanesi.

54- Eyüp Sultan İskelesi.

55- Zaim Mehmed Ağa Camii Şerifi. Bu büyük iskele camii olmalıdır.

56- Talib Ağa zevcesinin hanesi.

57- Halil Ağa'nın hanesi ve yakınındaki kahvesi.

58- Keleş Halil'in dükkanı.

59- Manav Musa'nın dükkanı.

60- Kahveci Halil'in hanesi ve dükkanı.

61- Hâfız-Zâde'nin hanesi ve bir bab kahvesi.

62- Divan-ı hümâyün çavuşlarından İbrahim'in kahvesi.

63- Tıgılı Oğlu çavuş halilesinin kahvesi.

64- Zuamaden Mehmed Ağa kayıkhanesi.

65- Hamlacı Mustafa'nın kahvesi

66- Musa Haseki'nin hanesi ve kayıkhanesi.

67- Cebehane katibi Mustafa Efendihane ve kayıkhanesi

68- Mevaliden Bekir Ağa-Zâde yalısı.

69- Halen Mekke Monlası Mehmed Efendi yalısı.

70- Merhume Valide Sultan Hz. nin vakfı şerifinden kayıkhanesi ve bir bab kahve

71- Vakfı şeriften serapa beş adet kahve

72- Yakınında İmareti mire bahçesi

Bahariye Kasrı Hümâyunu

Bahariye sahilinde, Şah Sultan Camiinden ve Mevlevihane arasından sonra gelen büyük sahil şeridi üzerinde idi. Fâtih veya II. Bayezid zamanında yapıldığı sanılmaktadır. Fakat, Fâtih vakfiyesinde adı yoktur. Bu kasırdan sonra Alibey Köyü'ne kadar olan saha tamamen boş idi. 1230 (1815) tarihlerinde kasrın ismi, Bostancıbaşı Defteri'nde, en son bina olarak gösterilmiştir. Bu tarihte bina harap durumda idi. Kasra verilen ad, sonradan bütün bu sahilin ismi olmuştur.

Burada bir çok merasimler yapılmıştır. 27-şubat-1735 tarihinde, Hekimoğlu Ali Paşa, Padişah I. Mahmud'a burada mükellef bir ziyafet vermiştir. 12-mart-1740 tarihinde de sadri-azam Hacı İvaz Mehmed Paşa, yine aynı padişaha bir yemek vermiş o gün açılışı yapılan Çağaloğlu Hamamı'nın bitişi kutlanmıştır. Aynı sene, vezir, Fransız elçisine bir ziyafet vermiştir.

1741 tarihinde Kaptan-ı Derya Elçi Mustafa Paşa, İran elçisine bir yemek vererek onu ağırlamıştır. 1756 da Mustafa Paşa, Mora'dan gelirken bu yalıda karşılanmış ve kendisine bir ziyafet verilmiştir. Bir sene sonra, Ayşe Sultan'ın eşi Silahdar Mehmed Paşa Tırhala'dan dönüşünde yine burada ağırlanmıştı. Esmâ Sultan'ın eşi Muhsin Zade Sadriazam olarak İstanbul'a geldiğinde yine burada karşılanmış ve kendisine ziyafet verilmiştir.

1765 tarihinde Kırım Hanı burada ağırlanmış ve Sultan III. Mustafa tarafından kürk giydirilmiştir. 1776'da, Vezir kethüdası Mustafa Efendi Rus elçisine bir ziyafet vermiştir. 1822 senesi baharında Sultan II. Mahmud, Bahariye Kasrı'na gelerek yemekler yenmiş, oyunlar oynanmış, tüfek atışları ile güreşler yapılmış ve Yeni Bahar'ın gelişi şölenlerle kutlanmıştır.

9-R.hır-1120 (Haz. 1708) tarihli Tamirat Defteri'ne göre onarılan kasır, yıktırılmış ve 1135 (1722) senesinde yeniden yapılmış, bahçesi tanzim edilmiş ve bir de hamam inşa olunmuştur.

Tarih-i Râşid'de ve Nakli Hümâyün be-Saray-ı Eyyüb bahsinde şöyle demmiştir: Şehriyar Hazretleri (III. Ahmet) Beşiktaş Bahçesi'nden ayrılarak, biraz zaman dahi Eyüp Sarayı'na nakli hümâyün irade ve murad-ı hümâyünların taraf-ı Hazret-i Sadr-ı âsafiyeye inha ve ifade buyurmalarıyla, tamir edilmesi lazım gelen yerleri acilen ikmal olunup lakin yalnız bu sarayın bilcümle enderûn ve birûn harem-i saray-ı padişahanelerinde olan havassı daire-i hümâyünlarına vefa ve kifayet etmeyüb ol havalide vâki saraylardan biri inzımam (Katılma) olmadan kafi gelmiyeceğinden Eyüb Sarayı mukabilinde vaki Sadr-ı a'zam'ı esbak müteveffi maktul Kara Mustafa Paşa Yalısı dahi hazırlandıktan sonra evâsıt-ı mahı şevvalde (Eylül ortaları) sa'adet ü ikbal ile Saray-ı merküme nakl buyuruldu.

Haluk Şehsuvaroğlu bir yazısında: "Bahariye Köşkü hakkında bilinen malumata göre (bu köşkün Akkoyunlu



■ 1915'li yıllar. Eyüp Bostan İskelesi üzerindeki yalılar

Hükümdarlarının nişancısı olup I. Selim zamanında Türkiye hizmetine giren İdrisi Bitlisi'nin Eyüp civarındaki İdris Köşkü diye anılan yahşidir. İdris Köşkü ve civan sonradan Bahariye ve Baharâbâd ismiyle yâd olunmaya başladı. Bir uzun rıhtım üzerindeki Bahariye Köşkü'nün deniz kenarında bir cumbalı köşkü vardı." demektedir.

Kaynak: (İst. Ans. 4/1853) (Tarih-i Enderun, Haz. C. Karya S: 195) (Şem'dâni-Zâde Tarihi, Haz. M. Aktepe 1/37-95-99-105-106-117 11. A. S: 9-17-75-77-111/38) (M. Erdoğan, Osm. Mimari Tarihinin Arşiv Kaynakları S: 100-103) (Tarih-i Râşid, İstanbul 1383 5/169-170)

Bahariye Sahilindeki Eski Yalılar

Sultan III. Selim devrine ait bir Bostancıbaşı Defteri'ne göre Bahariye Yalıları:

1- Bostan İskelesi'nden itibaren, iskele ismini, Papaz Oğlu Mustafa Paşa'ya ait bir bostandan almıştır. Buraya sonradan Mihrişah Valide Sultan Türbesi, İmareti ve sebili yapılmış fakat, ismi sabit kalmıştır. Mustafa Paşa 1032 (1622) tarihinde vefat etmiştir. Kabri, Eyüp'te Saçlı Abdülkadir Efendi Camii haziresindedir.

- 2- Beyhan Sultan Yalısı.
- 3- Hadice Sultan Yalısı
- 4- Esmâ Sultan Yalısı
- 5- Yalı Hamamı.
- 6- Hañçerli Sultan Yalısı.
- 7- Şah Sultan Tekkesi Camii. Bu bahislere bakınız.
- 8- İbrahim Hân-Zâde Halil Bey'in Yalısı. Bu bahse bakınız.
- 9- Üçler imamının yalısı. Üçler Camii, Sultan Ahmed Meydanında idi. Bugün Belediye görevlilerince kullanılmaktadır.

10- Mütevelliyeye Kadın Yalısı.

11- Eski Eyüp Mollası Ali Efendi yalısı. Çallı Ali Efendi müderris iken Eyüp Mollası oldu. 1199 (1784) de vefat etti. Kabri, Şah Sultan Camii avlu kapısı karşısında iken, 1987 senesinde, biraz ilerdeki Taşlıburun Tekkesi naziresine atılmıştır. Büyük molla sarıklı lahdi yerededir. Çallı Ali Efendi türbesi bahsine bakınız.

12- Matlabcı (Şeyhülislam dairesinde sıraları gelen mazul kadınlara memuriyet teklif eden memur) Hacı Osman Efendi yalısı.

13- Bahariye Kasrı Hümâyunu.

Sultan II. Mahmud devrine ait bir Bostancıbaşı defterine göre Bahariye Yalıları:

- 1- Bostan İskelesi.
- 2- Yanında serapa kahvehaneler
- 3- Hibetullah Sultan Yalısı. Miri olan bu yalı, Beyhan Sultan Hibetullah Sultan'a tahsis edildiği anlaşılmaktadır.
- 4- Hatice Sultan Yalısı
- 5- Çukur yalı denmekle meşhur yalı. İçinde Hanımsultan sakindir.
- 6- Yalı Hamamı İskelesi.
- 7- Bu devirde Yalı Hamamı'nın artık mevcut olmadığı anlaşılmaktadır.
- 7- Hañçerli Yalısı,
- 8- Şah Sultan Tekkesi
- 9- İbrahim Han-Zâde Halil bey'in Yalısı. Hacı Halil Bey, Sokullu Mehmed Paşa sülalesinden olup 1229 (1814) tarihinde vefat etti. Hacı Abdullah Bey'in oğlu ve Muhsin-Zâde Mustafa Efendinin damadı idi. Kabri, Sokullu Mehmed Paşa Türbesi bahçesindedir. Cedleri İbrahim Ham/Paşa, 1623 tarihinde vefat etti. Kabri, Sokullu Türbesindedir. Bu

türbe ile Kırk Merdivenler Mezarlığı bahsine bakınız. (Y. Öztuna, Devletler ve Hanedanlar 2/836)

10- Hasırcı Hacı Mehmed'in yalısı. Kâtibi sikkeli şahidesi Taşlıburun Lağari Tekkesi haziresinde olup 1241 (1825) tarihlidir. Mısır hasırcılarından idi. Ceddi, Sütlüce Hasırcı-Zâde Tekkesi'nin bânisidir.

11- Hasırcı Hacı Mustafa'nın yalısı. Aynı sülaledendir. Lağari Tekkesi bahsine bakınız.

12- Kağıtcıbaşı Yalısı.

13- Nakkaş Mehmed'in yalısı.

14- Debbağ Bekir Ağa'nın yalısı.

15- Taşçı Hüseyin Ağa'nın yalısı.

16- Elvansaray (Ayvansaray) Hamamcısının yalısı.

17- Muhzır Baş Hacı Bekir Ağa zevcesinin yalısı. Muhzırbaşı Hacı Bekir Ağa, 122. tarihinde vefat etmiştir. Kabri, Taşlı burun (Lağari) Tekkesi haziresindedir. Hemen yakınında bir çeşmesi vardır. Ebu Bekir Ağa Çeşmesi bahsine bakınız. Taşında Muhzır değil matlacı olduğu yazılı bulunduğuna göre birinci listede adı geçen Matlabcı Hacı Osman Efendi bu zatın babası olmalıdır. Yaptığım aramada zevcesinin taşına tesadüf etmedim. Fakat orada olmalıdır.

18- Bahariye Kasrı Hümâyunu.

1800-90 tarihlerinde Bahariye sahilinde şu yalılar bulunuyordu:

1- Bostan İskelesi

2- Bostan İskelesi karakolu. 1234 (1818) tarihinde yaptırılmıştır. (Hadika 1/260)

3- Mihrişah Sultan İmareti ve türbesi müstahdemlerine ait meşruta beş kargir bina.

4- İplikhane kışlası ve fabrikası 1243 (1827) tarihinde Hatice ve Beyhan Sultan sahilsarayları yerine yaptırılmıştır.

5- Esmâ Sultan Yalısı.

6- Yanında bir bostan ve çiçek bahçesi.

7- Sultan II. Mahmud Çeşmesi. 1987'de yıkıldı.

8- İmam-Zâde Mahmud Efendinin yalısı 17. yy.dan kalma tarihi bir yalı idi.

9- Müsteşar Sa'deddin Bey Yalısı

10- Müsahib Said Bey Yalısı

11-Şah Sultan Tekkesi.

12-Bican Paşa Yalısı

13- Sadriazam Rauf Paşa Yalısı.

14- Kereste gümrüğü Nazırı Rıza Paşa yalısı. Rıza Paşa, 1252 ramazanında (Aralık-1836) Ayasofya Camiinde Musa adında biri tarafından şehid edilmiştir. Kabri, Mihrişah Valide Sultan Türbesi karşısındaki mezarlıkta ve kapıdan girildiğine göre sol taraftaki hazirededir. Fesli lahdî muhteşemdir.

15- Haşim Paşa Yalısı.

16- Bahariye Mevlevihanesi.

Müsteşar Sa'deddin Bey ve Müsahib Said Bey için Hayali Said Efendi haziresi; Bican Paşa için Ahmed Bican Paşa Türbesi; Sadriazam Rauf Paşa için Mihrişah Valide Sultan sebili ile Hüsrev Paşa Kütüphanesi arkasındaki mezarlıkta gömülü olanlar, bahislerine bakınız.

Haşim Paşa, Şerif Abdülmüttalib'in oğludur. Genç iken 1298 (1881) de Hicaz'da şehid oldu. (Si. Osm. 4/626). Bu aileye ait bazı şahideler Eyüp mezarlığında. Ayşe Bahri Kadın Türbesi bahsine bakınız.

Beyhan Sultan Yalısı

Defterdar İskelesi'nden sonra gelen iki yalı idi. Bunun yanında ise, Esmâ Sultan Sarayı bulunuyordu. 1835'te arsasına Feshane Fabrikası yapılmıştır.

Beyhan Sultan, III. Mustafa'nın kızıdır. Annesi Adilşah Kadın olup 1179 (1765) de vefat etti. 1198 (1784) senesinde Silahdar Mustafa Paşa ile evlendirildi. 1824'de bu yalıda vefat etti. Kabri, Eyüp'te Mihrişah Valide Sultan Türbesi'ndedir. Beyhan Sultan'ın İstanbul'da Parmakkapı'da, Çiftesaray'da bir sarayı ile Akıntıburnu ve Arnavutköyü'nde de birer sahilsarayı vardı.

Kaynak: (Ç. Uluçay, Padişahların Kadınları S: 102-104)

Edirnekapı Gümrüğü

Gümrük binası Edirnekapısı dışında idi. Gümrüğe ait mallar, öküz arabaları ile taşınıyordu. Bu arabalar Edirnekapı ile Eğrikapı arasında bulunuyordu. Bundan dolayı, Eğrikapı karşısındaki bir sokağa Öküz Arabacıları Çıkmazı adı verilmiştir. Bu sokak, 1974 tarihinde, çevre yolunun yapımı sırasında bütün mahalle ile beraber ortadan kaldırılmıştır.

1031 senesi recebinin başlarında (Mayıs-1622) Sultan II. Osman Han, Hazret-i Ebü Eyyüb-i Ensâri ziyaretine vardığında "Padişaha kurban lâzımdır" deyip, Bostancı taifesi, Edirnekapısı'nda bulunan Gümrük'teki öküz arabalarının öküzlerini sürüp getirerek padişahın önünde kurban eylediler. Öküzlerin sahipleri öküzlerini kurtarmaya sa'y ü gayret gösterdiler ise de bir faide elde edemediler. Öküzlerin üç çiftine 800 akçe verildi."

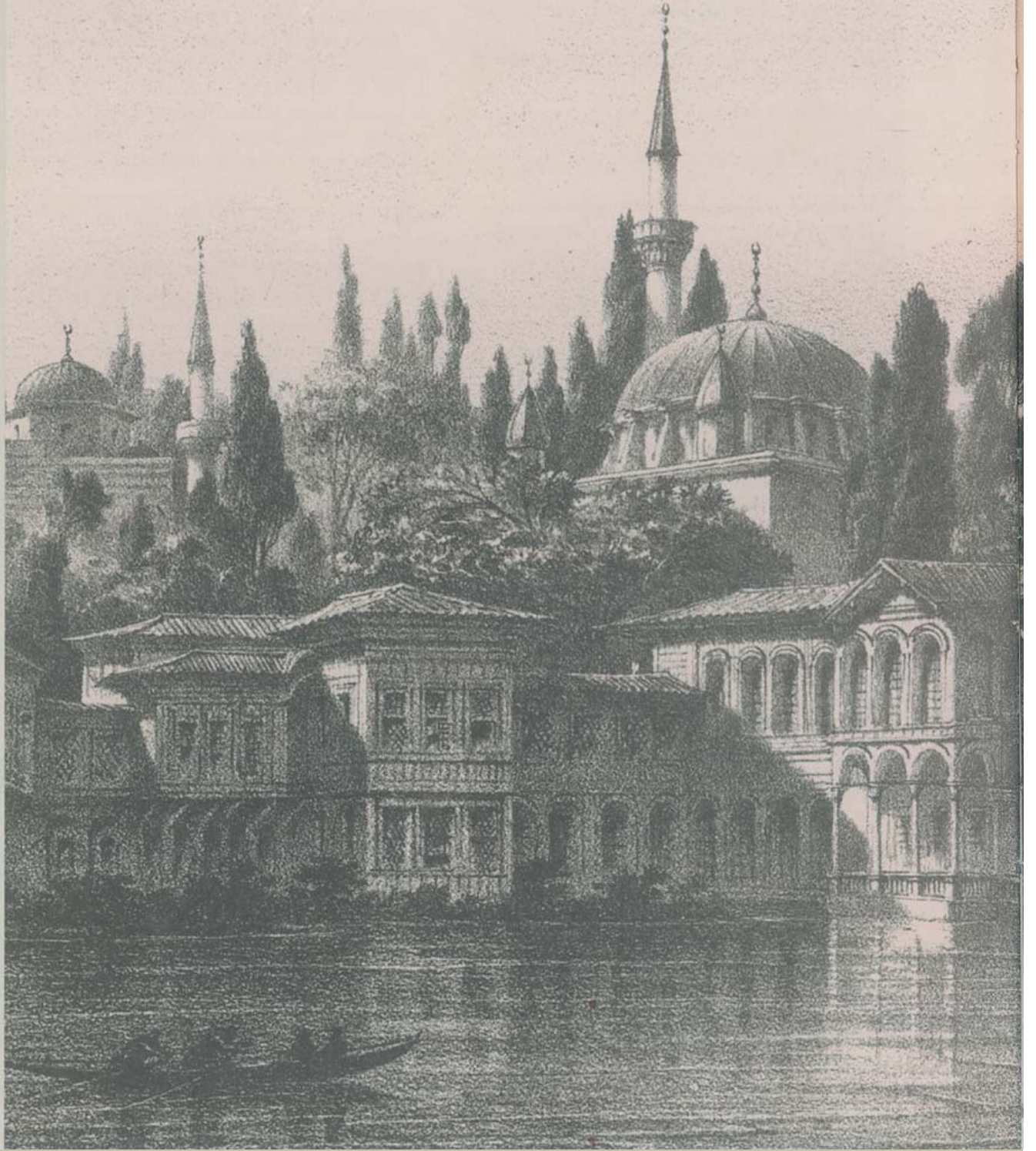
Kaynak: (Solak-Zâde Tarihi, Haz. V. Çabuk 2/476)

Esmâ Sultan Sarayı

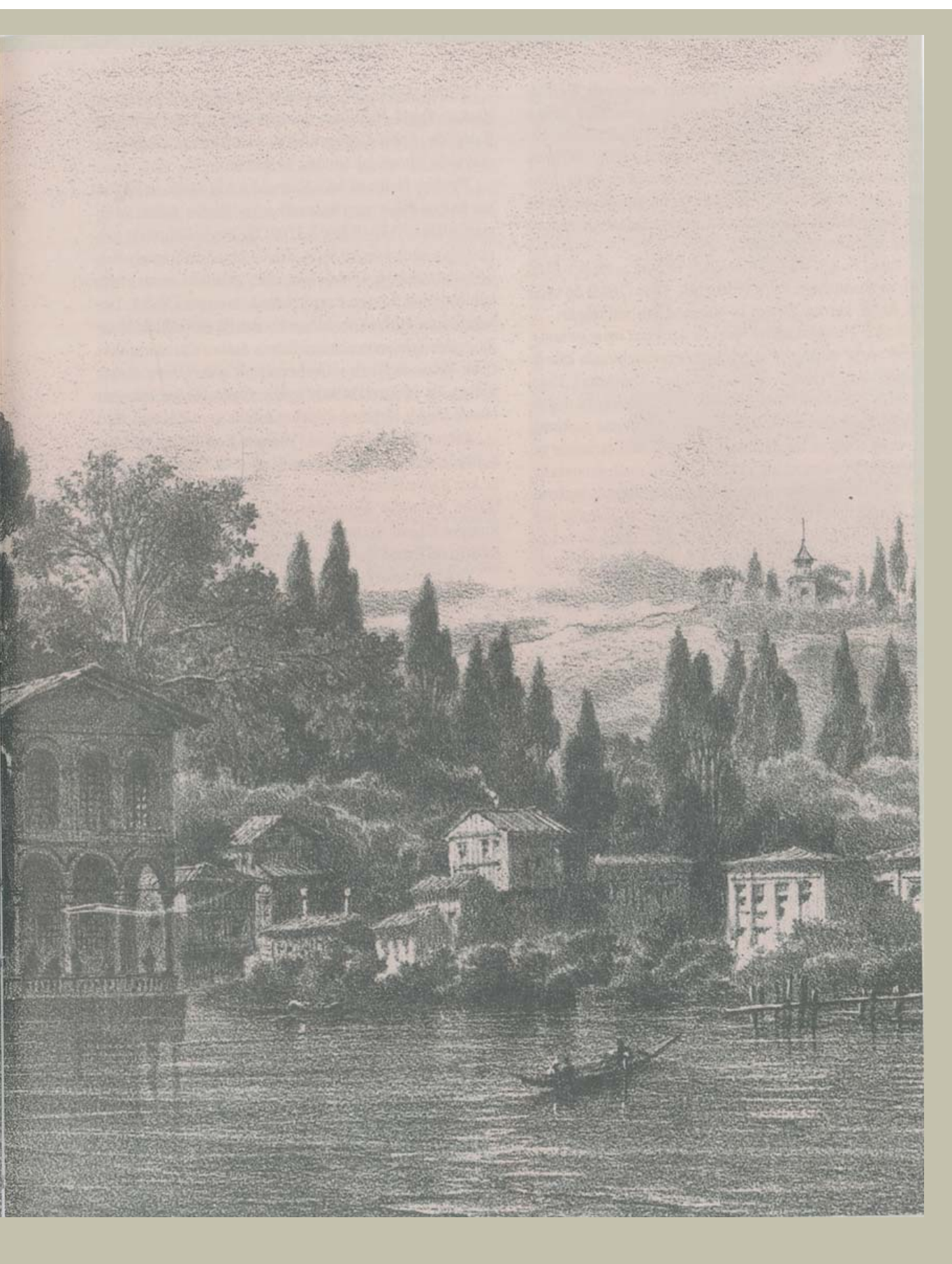
Sahilsaray, Defterdar İskelesi'nden sonra gelen ikinci yalı idi. Birinci yalı Beyhan Sultan'a ait idi. Esmâ Sultan, III. Ahmed'in kızıdır. 1138 (1726) da doğdu. 1155 (1743) de Yakup Paşa ile evlendi. Dügünleri, Esmâ Sultan'ın Kadırga'daki sarayında oldu. Fakat Yakub Paşa bir sene sonra vefat etti. 1171 (1758) de Sadriazam Muhsin-Zâde Mehmed Paşa ile evlendirildi. Dügünleri gene ayrı sarayda yapıldı. 1202 (1788) de bu yalıda vefat etti. Muhsin-Zâde Türbesi bahsine bakınız. Esmâ Sultan'ın Kadırga'da bir çeşmesi ve namazgâhı vardır. Büyük Esmâ Sultan adı ile anılan bu sultanın yalısı ve Çamlıca'daki köşkü, vefatından sonra, Sultan I. Abdülhamid'in kızı Küçük Esmâ Sultan'a verildi.

Küçük Esmâ Sultan'ın annesi Ayşe Sineperver Kadın'dır. Kendisi bu sahilsarayda 1244 (1828) tarihinde vefat etti. Kabri, Eyüp Sultan Camii şadırvan avlusunda ve büyük çınarın arkasındadır.

Küçük Esmâ Sultan, Kaptanı Derya Küçük Hüseyin Paşa ile evlendirildi. Bu sırada Hüseyin Paşa 36, Esmâ Sultan ise 15 yaşında idi. Hüseyin Paşa 47 yaşında, henüz genç iken bu yalıda vefat etti. Kabri, Eyüp'te Mihrişah Valide Sultan Türbesi bahçesindedir.



■ *Esmâ Sultan Sarayı. Flandel*



Küçük Esmâ Sultan'ın vefatından sonra yalı, II. Mahmud'un kızı, Atiye Sultan'ın malı olmuştur. Atiye Sultan 1840 tarihinde, Ahmed Fethi Paşa ile evlendirilmiştir. Seniye ve Feride Hanım Sultanlar'ı doğurdu. 1266 (1850) tarihinde vefat etti. Kabri, babası II. Mahmud'un türbesindedir. Onun ölümü ile sahilsaray kızlarına intikal etti. Fakat çok harap olduğundan Sultan Aziz tarafından yıkıldı ve arsası Feshaneye ilave edildi.

Esmâ Sultan bu yalıtı yeniledi ve ayrıca, Maçka Sarayı'nı ve Kuruçeşme Yalısı'nı yaptırdı. 1264 (1848) de vefat etti. Kabri, kardeşi Sultan II. Mahmud Türbesi'ndedir.

Sultan Mahmud, ablası Esmâ Sultan'ı çok sever ve sayardı. Sık sık yalısına gelir ve uzunca bir zaman burada kalırdı. Hatta, kadını Pertevniyal Sultan, Sultan Abdülaziz'i 15-Şaban-1245 (9-Şubat-1830) tarihinde bu sahilsarayda doğurmuştur. Bu doğumun kolay olması için bir çeşme yaptırmaya yemin etmiş ve bu yeminini de 1273 (1856) tarihinde yerine getirmiştir. Çeşme, elan Haliç Köprüsü ayağı yanındadır.

1835 tarihinde İstanbul'a gelen Miss Pardoe hatıralarında: "Eyüp sahilinin en büyük yapısı talihsiz III. Selim'in yaptırdığı sahilsaraydır. Benim İstanbul'da bulunduğum sırada, bu muhteşem sarayda, zamanın padişahı II. Mahmud'un ablası Esmâ Sultan oturmakta idi. Dış tezyinatı ağır, fakat zengin, tamamen şark üslubunda bir yapıdır. III. Selim'in kabul salonu olan yer, şirk yaldız içinde, tavanlara istalaktitli kornişler oyulmuş, geniş tavanlı, açık mavi zemin üzerine gümüş yıldızlar serpilmiştir. Sarayın cephesi hayli uzun ve gayet zarif geniş bir saçakla süslüdür. Esmâ Sultan Sarayı'nın yanında Feshane vardır", demektedir.

Miss Pardoe'nin gördüğü su sahil saray, Kaptan-ı Derya Küçük Hüseyin Paşa Sahilsarayı olmalıdır. Bu bahse bakınız.

Kaynak: (Tarih Dünyası 1950 Sayı: 4)147) (İst. Ans. 6/2984. 10/5307) (Cevdet Tarihi, Sabah Gazetesi Yay. 3/334-335) (Ç. Uluçay, Padişahların Kadınları S: 90) (İst. Ans. Bostancıbaşı Def. 4/1849)

Fatma Sultan Sarayı

Evliya Çelebi "Eyyüb'ül-ensari Kapısı (Ayvansaray Surları) üzerinde ikinci kapı olup, Ayvansaray Caddesi ile Yâvedüd Caddesinin birleştiği yerde idi. Daha sonra yıkıldı. Onun dışında Fatma Sultan Yalısı'nın yola bakan şahnişinin altında "Sultan III. Murad'ın bir çeşmesi vardı." diyor.

Sultan Murad 1574-1595 tarihleri arasında saltanat sürdüğüne göre, çeşme ve yalı bu tarihler arasında yapılmıştır.

Evliya Çelebi, III. Murad'ın Fatma Sultan Yalısı'na bitişik bir çeşmesi daha olduğunu belirtiyor. Yalı, Yâvedud Camii'nin yanında idi. Daha sonra bu sarayın yerine, IV. Mehmed'in kızı Hatice Sultan Sarayı yapılmış veya bu eski saray, onarılarak Hadice Sultan'a tahsis edilmiştir. Fakat bu yalının Sümerbank Defterdar Mensucat Fabrikası'nın yerinde bulunduğu da söylenmektedir.

Evliya Çelebi, 1073 (1662) senesi vefat eden Sadriazam Melek Ahmed Paşa'nın naşını defin için Eyüp Sultan civarına kayıkla götürürken, Fatma Sultan Sarayı önünden geçtiklerini ve Paşa'nın Kaya Sultan Yalısı yakınında defnedildiğini yazıyor.

Fatma Sultan, III. Murad'ın kızıdır. 1002 (1593) de

Kaptan-ı Derya Halil Paşa ile evlendirildi. Vefat tarihi belli değildir. Kabri, Çemberlitaş'ta, Atik Ali Paşa Camii haziresindeki isimsiz lahitlerden birindedir.

Fındıklı Mehmed Ağa, Nusreddin adlı eserinde bir Fatma Sultan Yalısı'ndan bahsediyor ve "Fatma Sultan 24-cemaziyelâhir- 1112 (6-Aralık-1700) tarihinde Eyüp'teki yalısında bir inme sonucu vefat etti. Cenazesi bir kayıkla Yalıköşkü'ne getirildi. Ulemâ, divân ileri gelenleri ve vezirlerin katılmalarıyla namazı burada kıldıktan sonra Valide Turhan Sultan Türbesi'ne, babasının yanına defnedildi, "dediğine göre sahilsaray, birinci Fatma Sultan'dan sonra ikinci bir Fatma Sultan'a intikal etmiş olmalıdır. İkinci Fatma Sultan, IV. Mehmed'in kızı ve Diyarbakır Beylerbeyi vezir Mısırlı Bıyıklı Mehmed Paşa'nın eşidir.

Fatma Sultan'ın mirası, Padişah II. Mustafa, kardeşi Şehzade Ahmed, kızkardeşleri Hadice ve Ümmi Sultanlarla kızı Safiye Hanım Sultan ve eşi Mehmed paşa tarafından tahsis edilmiştir. Veremden vefat eden Fatma Sultan'ın Rukiyye Hanım Sultan adlı bir kızı daha vardı. Eşi, Mehmed Paşa, Fatma Sultan'dan bir sene sonra vefat etmiştir.

Yine Nusretname'ye göre yalı, üçüncü bir Fatma Sultan'a intikal etmiştir. Bu Sultan, III. Ahmed'in kızı ve Nevşehirli İbrahim Paşa'nın sevgili karışıdır. Fatma Sultan ilk önce, Şehid Ali Paşa ile evlenmişse de onun, 16-Şaban-1128 (5-Ağustos-1716) tarihinde Varaddin Harbi'nde şehid olması üzerine İbrahim Paşa ile evlendirilmiştir.

Şehid Ali Paşa 1715 tarihinde, Mora'nın fethi için hazırlıklar yaparken, bu hazırlıkların kolay olması için "Sultan III. Ahmed Harem-i Hümâyün ile birlikte Eyüp'te Valide Yalısı'nda; kendisinin ve Sadaret Mensupları'nın Yâvedüd İskeleyi'nde eşi Fatma Sultan Yalısı'nda; geri kalan Divân-ı Hümâyün mensuplarının ise Eyüpkasabasında kışlamaları, vezirlerin de ordunun hareketine kadar konaklarında misafir olmalarını tasarladı. Bütün bu hazırlıklardan sonra Orduyu-Hümâyün 26-Zilkade-1127 (23-Kasım-1715) günü İstanbul'dan Edirne'ye hareket etti.

Şehid Ali Paşa, Fatma Sultan ile evlendiği gün, onu Topkapı Sarayı'ndan alarak düğünlerine tahsis edilen Eyüp'teki Valide Sultan Sahilsarayı'na götürmüştü. Bu törende Fatma Sultan'ın binmiş olduğu gümüş araba bilhassa göz çarpıyordu. Düğün, 16-Mayıs-1709 dan 20 mayısa kadar devam etmişti. Bu sırada Ali Paşa, karısı için muazzam bir saray yaptırdı. Yaptırdığı bu sarayın, Fatma Sultan Sarayı olduğu sanılmaktadır.

Fatma Sultan'ın muhteşem çeyizi yüklenerek üstlerinde erkan kürkleri, başlarında selimi sarık ve mücevveler olduğu halde Ocak Ağaları, Rikab Ağalan, Gedikli ve Ulûfeli Müteferrika çavuşlar ve bütün vezirlerin ağalan hep birlikte sağdıç Kaptan-ı derya Vezir Aşçı İbrahim Paşa eliyle Topkapı Sarayı'ndan alınarak Valide Sultan yalısı'na götürülmüştü. Cihaz, ellerde taşıyan kıymetli eşyalar ayrı, 55 katır ve sayısı pek çok arabalarla taşınıyordu.

Bundan üç gün sonra, 7-Rebiülevvel-1120 17-Mayıs-1709 günü yapılan gelin alayını Nusretname'den okuyalım:

"Her biri rütbesine göre gündelik selami, kallavi ve mücevvelerini giymiş oldukları halde vezirler, ulemâ ve şeyh

efendiler, ocak ağaları, kapıcıbaşılar, divân çavuşları ve askerlerden sadece Kul Kethüdası komutasında hareket eden müteferrikalar, çavuşlar ve vezirlerin ağaları binişleriyle atlarına binip gelin sultanı Dâr'üs-Sa'âde'den aldılar. Gümüş gelin arabasının önünde Silahdar Paşa'nın verdiği iki gümüş nahil de yer almış bulunuyordu. Bu hazırlıklar yapılırken bir kaç gün önce alayın geçeceği yol üzerindeki bazı evlerin saçakları devletçe tekrar onarılmak şartıyla yıktırılmış ve çaldığı ezgilerle hareket ederek divanyolu'ndan geçip Edirnekapı'dan çıktı. Otakçılar'dan ve Eyüp Çarşısı içinden ilerleyerek yalhya vardı. Orada Silahdar Paşa, vezirler, ulema efendilere kürkleri, divan ve saray mensuplarına kaftanlar giydirildi. Akşam da gerdek oldu. Bundan sonra ayrılan günlerde grup gurup vezirlere, ulema ve şeyh efendiler ile divan hocalarına, ocak mensuplarına ziyafetler çekilerek düğün sona erdi.

Fatma Sultan, 17-Receb-1145 (3-Ocak-1733) tarihinde vefat etti. Kabri, Yenicami haziresindedir. Vefatında 29 yaşında idi.

Kaynak: (E.Çelebi, Haz. danışman 2/30 ve 9/247) (Ç.Uluçay, Padişahların Kadınları S: 46) (Si. Osm. 2/285) (Fındıklı Mehmed Ağa, Nusretname, Haz. İ. Parmaksızoğlu 2/4344-339-343-250) (Ç. Uluçay, Fatma ve Safiya Sultanlar'ın Düğünleri, İst. Ens. Mec. 4/135 ve devamı) (Topkapı Sarayı Arşivi No. 962)

Feshânei Âmire

Defterdar İskelesi ile Eyüp Debbağhanesi arasında ve Feshane Caddesi üzerindedir. 1251 (1836) tarihinde yapılmıştır. Bu yerde, Hatice ve Beyhan Sultan Yalıları, bir bostan ve Molla Lütfi'nin türbesi vardı. Fabrika ordunun fes ve çuha ihtiyacını karşılıyordu.

Deniz tarafındaki cümle kapısının iki yanında ikişer mermer sütun, alnında ve dairevi bir madalyon içinde Mehmed Adli tuğrası, bunun altında muhteşem Osmanlı Arması ve bunun iki yanında beşer mısralı bir kitabe bulunuyordu. Üst katın ilavesi sırasında arma, kitabe ve tuğralar sökülerek yok olmuştur.

Meşhur Pertev Paşa'nın yazıp Padişah'a sunduğu manzume ise şudur:



■ Feshane-i Âmire'nin deniz tarafındaki tek kapısı. Sütunların üzerinde görülen iki taraflı kitabe, ortadaki osmanlı arması ve bunun üzerindeki tuğra, maalesef bugün mevcut değildir.

*Hazret-i Sultan Mahmud'un uluvv-u himmeti
İntizâm-t mülk için çok şeyler icâd eyledi.
Tarz-ı nev fes giydürüb lütfen umum âlemi
Eski derd-ser olan sikletden âzad itdirüb
Lütf-ı diğersitan'ında fes i'mâl itdirüb
İşte bu Feshânei Vâlâ'yı bünyâd eyledi.
Hakk dil pâkizesinin her ân şâdân eyliye
Kendisi ehl-i cihani ser-teser şâd eyledi
Sayesinde câkeri Pertev mücevher fes giyüb
Şükr-içün katkat iki târih i'dâd eyledi.
Kudret-i Mahmud Hân dünyâyı âbâd eyledi
Nâs-t yekser fes giyüb feshâne inşâd eyledi.*

1252 (1836) Il-Ca. 1253 (13-Ağustos-1887) tarihli bir belgeden "Feshânei âmire'de imâl olunan 200 bin festen askere lazım olana verilmesinden sonra geri kalanının satışa" çıkarıldığını öğremekteyiz.

Feshânei mire'nin ilk nazırı Ömer Lütfi Efendidir. Feshane, 1937-38 tarihlerinde kapatılarak, Sümerbank Defterdar Fabrikası'na dönüştürülmüş ve 1986 tarihinde de bu dev yapı yıktırılmış ve yalnız eski ilk binası bırakılmıştır.

Feshane ilk önce, 1834 tarihinde Kadırga'da Cüdi Meydanı'ndaki hazine-i hassaya ait bir konakta tesis edilmişti. Bir müddet sonra Padişah fermanıyla Haliç'te, Sultan III. Selim'in kızkardeşi Hadice Sultan Sarayı'nın Feri-



■ Feshane-i Amire cümle kapısının 1995 kışındaki feci durumu

ye kısmına taşınmıştır. Burada 1252 (18367 tarihinde kurulan fabrika 1255 (1839) senesinde yanmış ve Sultan Abdülmecid tarafından yeniden yaptırılmıştır. Şair Ziver Paşa'nın bunun için söylediği manzume şudur:

*Bünil bünyân-ı kerem Abdülmecid Hân 'in Hüdâ
Zeyn eylemiş nâmı ile her hâne ve kâşaneyi
Âlem, görürsün sâyei lutfunda âbâdan olur
Gencinei adlı eder ma'mûr her viraneyi
Olmuşdu akdem muhterik, yaptırdı şimdi bî-nazir
Bunda dahi kıldı ayan bak himmet-i şahaneyi
Fesler yapıldıkça ola ol Şâh-ı lem Tâcdâr
Başdan başa feth eylesün çok memleket-i bigâneyi
Ziver kulu târihini inşâd kıldı cevherin
Yaptırdı pek vâlâ Şeh-i fak bu feshâneyi
1256 (1840)*

Feshâne-i Âmire Nazırları, fabrikanın karşısında ve yol aşırı yerde, yakın tarihe kadar ordu dikim evi olarak kullanılan ve şimdi Eyüp Belediyesi olan, alt katı kargir, üst katı ahşap, güzel binada oturuyorlardı. Bunun etrafında da Feshane'ye ait başka yapılar bunuyordu. Bunu Pervitij haritasında da görmek mümkündür.

Tanzimat'ın ilanından üç sene evvel yaptırılan Feshane Fabrikası, 28-Rebiülevvel-1283 (10-Ağustos-1866) tarihinde çıkan bir yangın neticesinde iplikhane dairesinin yarısı yanmış ve 1868 de, Sultan Abdülaziz tarafından yeniden yaptırılmış ve bu arada yeni makineler getirtilerek mükemmel bir mensucat fabrikası haline getirmiştir.

8321 metre karelik bir alanı kaplıyan şimdiki dev yapı 1949 mayısın sonunda, Sümerbank Defterdar Yünlü Sanayii Müessesesi adını almış ve aynı senenin aralık ayı sonunda da bir elektrik kontağı neticesinde ahşap anbarlarının tamamı yanmışa da hemen yenilenmiştir. Bu arada Defterdar Caddesi üzerindeki cümle kapısı, Defterdar Vapur İskelesi Sokağı'nın sol köşesine nakledilmiştir. Yakın tarihe kadar bu sokak üzerinde küçük bir çarşı bulunuyordu. Haliç vapurlarının bu iskeleye uğraması men edilince, çarşıdaki dükkanlar da bir bir kapanmıştır.

Feshane binası, eski İstanbul Belediyesi Başkanı Nurettin Sözen tarafından, tek kuruş dahi alınmadan "İstanbul Kültür



■ Gürcü Mehmed Paşa veya Melek Ahmed Paşa Sarayı'ndan arta kalan bir bölüm

ve Sanat Vakfı'na, Kültür-Sanat ve Tekstil Teknoloji Müzesi olması şartıyla 45 yıllığına verilmiştir.

Fabrikanın kurulmasında çok büyük emeği geçen ricalden Ömer Lütfi Efendi'yi burada saygı ile anmak bir kadirşinaslık gereğidir.

Feshane Fabrikası'nın İstanbuldaki satış yeri, Şehzadebaşı civarında, Vezneciler'de, Letafet Apartmanı'nın bulunduğu yerde idi. Sonradan yerine, Cihan Seraskeri Meşhur Rıza Paşa tarafından bu apartman yaptırılmıştır.

Kaynak: (Lütfi Tarihi, Naz. M. Aktepe, H/31) (Ahmed Seyfeddin Şimşek, Feshane Mensucat Fab. İst. 1960) (Feshane-i Amire, Serveti Fünun, Nisan 1308 No. 60) (Pertev Paşa Divanı S: 55) (Ö. Küçükerman, Feshane) (Cahid Karya, Eski İstanbul'un Eski Haritaları S: 31) (Asar-ı Ziver Paşa S:115) (Osm. Arşivi, M. Cevdet Tas. Maliye I.No.91) (Hadi Koray, Feshane, 1948 Sayı: 1) (S. M. Alus, İstanbul Yazıları S:30)

Gürcü Mehmed Paşa Sarayı

Topçular Mahallesi'nde, Topçubaşı Esad Ağa Camii civarında idi. Burada, Rami Kışla Caddesi ile Topçular Caddesi arasında ve bu iki Caddesi'nin birleştiği köşede, Tikveş Sokağı karşısında bir yapıdan arta kalan tek katlı, kesmetaştan yapılmış, klasik demir parmaklıklı bir bina vardır. Tam köşede ve bu taş yapının üzerinde, halkın Karagöz'ün Evi dediği bir ev bulunuyordu. Bu ahşap yapı, yola çıkıntı teşkil ettiğinden 1973 tarihinde yıktırıldı. Burası'nın bir sarayın parçası olduğu sanılmaktadır. Saray, Melek Ahmed Paşa'ya veya Gürcü Mehmed Paşa'ya ait olabilir. Sarayın yanındaki çeşme için, Öküz Mehmed Paşa Çeşmesi bahsine bakınız.

Gürcü Mehmed Paşa bir çok görevlerde bulunduktan sonra 1031 (Eylül-1622) tarihinde sadriazam oldu. 18-Şevval-1035 (tem. 1626) da bu sarayda boğularak idam edildi. İyi bir insan ve yönetici idi. Kabri için, Mustafa Çelebi bin İbrahim Paşa Türbesi bahsine bakınız.

Kaynak: (E.Çelebi, Z. Danişman Ter. 2/93) (Si. Osm. 4/151-152) Naima Tarihi, Danişman Ter. 2/956)

Hamid Molla Konağı

Defterdar Caddesi üzerinde, Mihrişah Sultan Türbe'si ve Mektebi yerinde idi. Hadika Yazı şu bilgiyi vermiştir:



■ Feshane'nin kurucusu Ömer Lütfi Efendi'nin lahdi. Mihrişah Valide Sultan İmareti kapısının karşısındaki hazirededir.

"Nafiz Feyzullah Efendi Zade Hamid Molla Efendi 1207 (1792) tarihinde Mekke-i Mükerrreme kadısı ve oğlu İsmail Efendi dahil-i müderris iken Mekke'de vefat edip oğlu dahi sırasıyla Medine-i Münevvere kadısı olarak ol mahali-i mübareke vardıkta vefat etmekte İsmail Molla'nın küçük oğlu ile kız kardeşine konak intikal etmekte 3-4 sene Eyüp kadılarına ve sair bazı kimselere kira ile verildikten sonra Sultan III. Mustafa'nın kızı, Sultan III. Selim'in büyük kız kardeşi Şah Sultan, konağı satın alıp tamamen yıktırıp kendisi için bir türbe ve mektebi ve türbedarlar için özel mahal yaptırmıştır."

Nafiz Efendi Şeyhülislam Mehmed Efendinin oğlu olup 1181 (1767) de vefat etti. Muhteşem lahdi Eyüp'te, Küçük Emir Efendi türbesi karşısında, Beybaba Sokağı üzerinde ve Feridun Paşa Türbesinin sol tarafındadır. Kendisi bu konakta vefat etmiş olmalıdır. Eyüp mahkemesi bir müddet bu konakta faaliyet göstermiştir.

Kaynak: (Hadika 1/254-278) (Sı.Osm. 4/36-37) (Si. Osm. 3/305 Abdülhamid Efendi)

Hancerli Sultan Yalısı

Sahilsaray, Bostan İskelesi 'nden sonra 4. saray olup Şah Sultan Camii'nin sağ tarafında bulunuyordu. Hadika Yazarı," Şah Sultan Camii ve tekkesi hücreleri ve şeyh Efendinin evi Haliç sahilindedir. Bitiştiğinde bulunan ve hâlâ Hancerli Sultan Sarayı denmekle meşhur sahilsarayın ilk sahibinin Şah Sultan olduğu söylenmektedir, diyor.

Hancerli Sultan 939 (1533) tarihinde vefat etmiştir. Onun vefatından sonra Saray, Şah Sultan'a geçmiş olmalıdır. Hancerli Sultan ve Şah Sultan türbesi bahislerine bakınız.

Yalı, II. Mahmud devrinde (1808-1839) mevcuttu. Bu sırada Muştâ Paşa oturmakta idi. Sonradan yerine, Müsteşar Sadeddin Bey Yalısı ile Müsahib Said Efendi Yalısı yapılmıştır.

Kaynak: (Hadika 1/247) (İst.Ans. 4/1849 ve 6/2985)

Hanım Sultan Yalısı

Yalı, Bahariye sahilinde, Bostan İskelesi ile Şah Sultan Camii arasında ve Hancerli Sultan Yalısı yanında idi. Evvela Merzifonlu Kara Mustafa Paşa'ya ait iken onun 1683 deki vefatı üzerine oğlu Ali Paşa'ya intikal etmiştir. Ali Paşa, 1122 (Mayıs-1710) tarihinde Safiye Sultan ile evlendirildi. Demirkapı'daki Rami Paşa Sarayı bunlara tahsis edildi. Ali Paşa, 1723 de vefat etti.

Safiye Sultan, 1138(1726) da Mirza Mehmed Paşa ile evlendi. Paşa iki sene sora vefat etti. Safiye Sultan üçüncü defa 1153 (1740) yılında Ebubekir Paşa ile evlendirildi. 1172 (1758) yılında Ebubekir Paşa öldü. Kabri, Aksaray'daki mektebinin haziresindedir.

Safiye Sultan 1192 (1778) de öldü. Kabri, Süleymaniye Camii avlusundaki Kanuni Türbesi'nin karşısındaki hazirededir. Kızı, Zahide Hanım Sultan, son kocasının oğlu elhac Süleyman Bey'le evlendirildi. Zahide Hanım Sultan 1204(1790) tarihinde vefat ederek annesinin yanına defn edildi. Safiye Sultan'ın Sormagir Odaları Camii karşısında 1163

(1749) tarihli bir çeşmesi vardır.

Zahide Hanım Sultan'ın Ümmü Gülsüm adında bir kızı oldu. Safiye Sultan Sahilsarayı, onun vefatından sonra kızı Zâdihe Hanım Sultan'a ve onun vefatından sonra da Ümmü Gülsüm Hanım Sultan'a intikal etti ve bundan do-layı da yalı, Hanım Sultan yalısı diye ün aldı.

Ümmü Gülsüm Hanım Sultan II-Cim-1224 (Tem-1809) tarihinde bu sarayda vefat etti. Kabri, Eyüp'te Mihrişah Valide Sultan Türbesi haziresinde ve Mihrişah Valide Sultan İmaretini arka duvarının dibindedir. Lahdinin ayaktaşı yok olmuştur.

Kitabesinin bazı mısraları şudur:

Sağlığında ikram ederdi rûz ü şeb âleme

Hanesinde nice kimseler el sürerdi nimete

Zahide Hanım Sultan kerimesi

Ümmü Gülsüm Hanım Sultan

Ümmü Gülsüm Hanım Sultan'ın çocuğu olmadığından vefatından sonra emlakinin mütevelliliği, Hamidiye evkafı mütevellisine verilmiştir.

Fındıklık Silahdar Ağa Tarihi'nde, Merzifoni Kara Mustafa Paşa 1019 (1680) tarihinde, Sultan IV. Mehmed'e bu sahil sarayda bir ziyafet vermiş ve o gün vezirin yalısına talebeleriyle gelen Anadolu ve Rumeli Kazaskeri Efendilerin, Padişah huzurunda Beyzâvi Tefsiri'nden ders müzakere eylediklerini yazıyor.

1112 (1700) tarihinde de Nemçe Elçisine bu yalıda bir ziyafet verilmiş ve yemekten sonra Pehlivanlar güreşmiş ve sadrazamın askerleri cirit oynamışlardı.

Kaynak: (İst. Ans. 4/1848) (Fındıklı Nusretname, Haz. İ.Parmaksızoğlu 2/41) (Ç.Uluçay, Padişahların Kadınları S: 77) (Hadika 2/102) (Şem'dani-Zâde Tarihi, Haz. M.Aktepe, IIA S: 24)

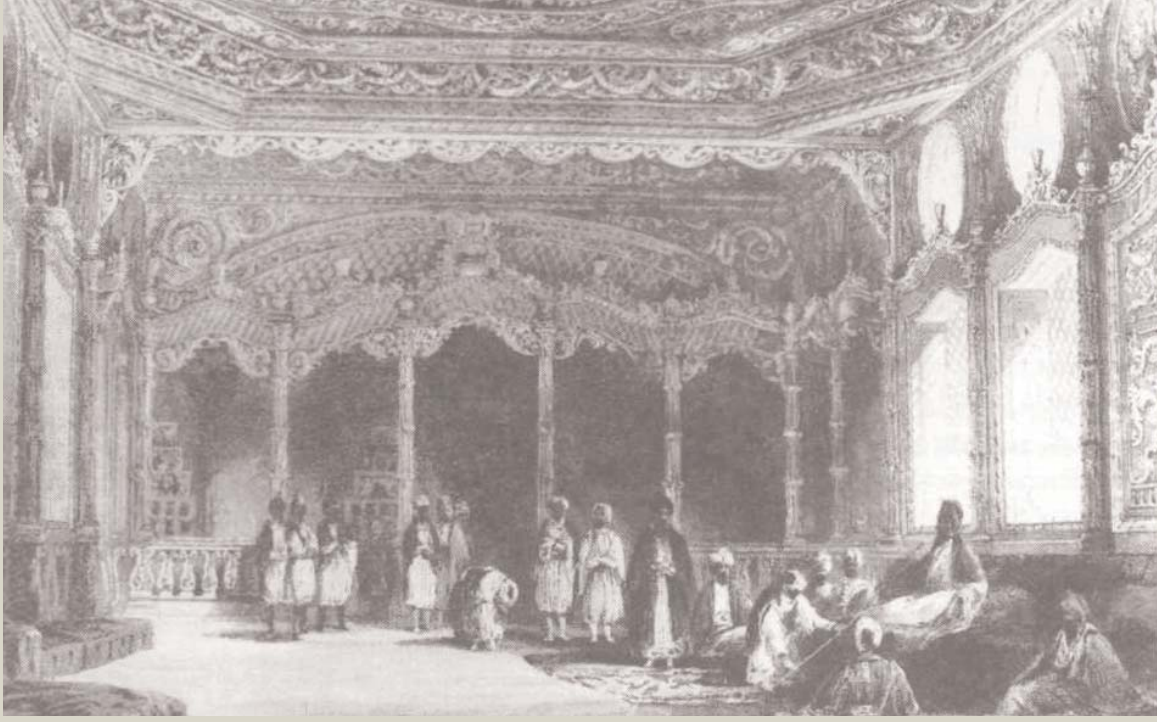
Hatice Sultan Yalısı

Ayvansaray civarında ve Yâvedud Camii yanında idi. Karşısında sebili, Oçeşmesi ve mektebi vardı ki çeşme ve mektebi bugün de mevcuttur. Hatice Sultan Yalısı'nın yerinde daha önce Sultan III.Murad'ın kızı Fatma Sultan'ın sahilisarayı vardı. Fatma Sultan Sarayı bahsine bakınız.

1230 (1815) tarihli Bostancıbaşı defterinde "Saray Hamamı ve bitiştiğindeki arsa" dediğine göre, saray bu tarihten evvel yıkılmış ve sarayın hamamı da, çarşı hamamı haline getirilmiştir. Arsasına daha sonra Ayvansaray un değirmeni yapılmış ve bu da 1987 tarihinde yıktırılmıştır. Bugün yeri parktır. Padişahlar Edirne'den dönüşlerinde, İstanbul içinden geçmek istemedikleri zaman bu yalıya gelirler ve buradan kayıklarla Yalı Köşkü'ne çıkarlardı. IV. Mehmed sık sık kızının bu yalısına gelirdi. 1116(1704) de Hadice Sultan, eşi sadrazam Hasan Paşa'nın azlinde İzmit'e gönderilmiş ve buradaki Beylik Sarayı'nda (Bugün Müze), Hadice Sultan ile beraber 1707 tarihine kadar oturmuşlar ve bu tarihte dönmelerine izin verilmişti.

Hatice Sultan 1156 (1743) tarihinde bu sarayda vefat etti. Naşı, saray kayığı ile Bahçekapısına nakl edilerek Yeni Cami Türbesi haziresine defn edildi.

Kaynak: (İst. Ans. 6/2984) (Ç.Uluçay, Padişahların Kadınları S: 68) (Fındıklı Mehmed Ağa. Nusretname. Haz. İ. Farmaksızoğlu 11/196-215-237) (Subhi Tarihi)



■ Hatice Sultan Sarayı'nın selamlık bölümü

Hatice Sultan Yalısı

Yah, Mihrişah Valide Sultan İmareti haziresinden sonra gelen Hibetullah sultan Sahilsarayı yanında idi. Hatice Sultan, III. Mustafa'nın kızı ve III. Selim'in kız kardeşidir. Annesi, Adilşah Kadın olup 1182 (1768) de doğdu. Hotin Muhafızı Ahmed Paşa ile 1201 (1786) tarihinde evlendirildi. 22-şevval-1237 (Tem. 1822) tarihinde bu sahilsarayda vefat etti. Kabri, Eyüp'te Mihrişah Valide Sultan Türbesi'ndedir. Kendisinin, Mimar Melling'e 1224 (1809) de, Defterdarburnun'da yaptırdığı muhteşem bir sahilsarayı daha vardı.

Hatice Sultan Yalısı, vefatından sonra yıktırılmış ve arsası İplikhane Fabrikasına katılmıştır.

Hibetullah Sultan Sahilsarayı

Bahariye'de ve Mihrişah Sultan İmareti haziresinden sonra gelen ilk bina idi. Sultan III. Selim devrinde tutulan Bostancıbaşı Defteri'nde, yalının yerinde Beyhan Sultan yalısının bulunduğunu ve 1230 (1815) tarihli diğer bir defterde ise Hibetullah Sultan Yalısı diye kayıtlı olduğunu görmekteyiz.

Yavuz Sultan Selim'in kızı olan Beyhan Sultan, 966 (1559) tarihinden evvel vefat etmiştir. Ferhad Paşa'nın eşi idi. Beybaba Sokağı üzerinde, Pertev Paşa Türbesi'nin sol tarafında, Paşa'nın lahdi vardır. 24-şevval-982 (6-şubat-1575) tarihinde vefat etmiştir. Fakat bunun, Hümâşah Sultan ile 974 (1566) da evlendirildiği bilinmektedir. Acaba,

Beyhan Sultan'ın vefatı üzerine Hümâşah Sultan ile mi evlendirildi?

Ferhad Paşa Türbesi bahsine bakınız.

Hibetullah Sultan, I. Abdülhamid'in kızıdır. Onbeş yaşında Alaaddin Paşa ile evlendirildi. 1257 (1841) de vefat etti. Kabri, Sultan II. Mahmud türbesindedir.

Beyhan Sultan Sahilsarayı'nın sağ tarafında 1244 (1828) tarihinde iplikhane Fabrikası kurulmuş fakat, bina kafi gelmediğinden, Hibetullah Sarayı da yıktırılarak arsası fabrikaya katılmıştır.

İdris Köşkü

İdrisköşkü Mevkii'nde, Piyer Loti Kahvesi civarında ve Rayet Keşan Kadın Çeşmesi arkasında idi. İdris-i Bitlisi, 926 (1520) tarihlerinde vefat ettiğine göre köşk, bu tarihten evvel yapılmış demektir.

Zeynep Hatun Mescidi ve türbesi bahislerine bakınız.

Evluya Çelebi'ye göre, İdris Köşkü gezinti yerinin yapımcısı Bayramiye Tarikati şeyhlerinden Şeyh İdris adlı azizdir. Kendisi, 1024 (1615) tarihinde vefat etmiştir.

Dolancı Derviş Mehmed Efendi Mevlevihanesi bahsine bakınız.

İplikhane Fabrikası

Bahariye sahilinde, Mihrişah Valide Sultan İmareti haziresinden sonra gelen Hibetullah Sultan Yalısı yanında başlayarak Şah Sultan Camiine doğru uzanıyordu.

Ön cephesi 350 M. boyunda idi. Bugün yerinin büyük bir bölümü parktır. 1956 tarihinde Eyüp Lisesi bu fabrika arsasının bir kısmı üzerine yapılmıştır. Bahariye Mensucat fabrikası ile İngiliz Santral dikiş sanayi fabrikası dahi arsası üzerinde tesis edilmiştir.

Fabrika, Yeniçeri Ocağı'nın kaldırılmasından bir yıl sonra 1827 de vakıf olarak kurulmuştur. Donanmanın yelkenbezleri ve Asakir-i Mansure-i Muhammediye'nin elbise, don ve gömlek ihtiyacı burdan karşılanıyordu. Evkaf-ı Hümâyün Nezareti tarafından 1242 C. âhır (Ocak-1827) tarihinde inşaata başlanmıştır ve bu muazzam yapı, bir sene içinde tamamlanarak 9-recep-1243 (16-Ocak-1828) tarihinde açılmıştır.

Fabrika yapmak için Hatice Sultan, Hanım Sultan ve Hançerli Sultan sahil sarayları yıktırılmıştır. Daha sonra ihtiyaç üzerine Hibetullah Sarayı da yıktırılarak arsasının bir kısmı fabrikaya katılmış ve bir kısmı üzerine de karakol binası yapılmıştır.

Yapım sırasında burada bulunan "Mazanne-i eslâfı kiramdan (Ermiş) Muhyiddin ve Molla Atufî Hz.nin mezarları zarar görmüş ve nezaretçe evvela yenilenmişse de daha sonra Eyüp Sultan Türbesi Haziresine nakledilmiştir. Zeyni şahideli lahitleri, türbe arkasındaki büyük ve yüksek set duvarının dibindedir.

İnşaat, Evkaf Nazırı Elhac Yusuf Efendi zamanında, bütün masrafı Evkaf Hazinesi'nden karşılanmak üzere, 9 milyon 157 milyon liraya yaptırılmıştı ve Seyyid Ahmed Efendi vekaleten İplikhane Amirliği'ne (Müdür) tayin edilmiştir. Yusuf Efendi Şin gurre -1245 (26-ocak-1830) de vefat etmiştir. Kabri, Eyüp'te Mihrişah Valide Sultan Türbesi haziresindedir. Muhteşem lahdinin şahidesi feslidir.

"1836 senesinde iplikhâne'deki (Darei Hümâyün) ve diğer mahallar Sergi Emîni Efendi marifetiyle yaptırılan keşif üzerine 9703 kuruşa döşetilmiştir.

Haliç'te geniş cephesiyle, ince sütunları ve orta kısma raslayan çıkıntılı Hünkar Dairesi'yle güzel bir manzara teşkil eden ismi İplikhane binası zamanla harap olmuş ve Abdülaziz Devri'nde (1861-1876) İplikhane'nin tersane içinde kurulması daha uygun görülmüştü.

Eskiden İslaha muhtaç başı boş gezenleri İplikhane'ye gönderirlerdi. Bunlar hallerini düzeltinceye kadar ip bükmeğe mahkum edilirdi. Abdülaziz zamanında angarya gibi bu hizmette kaldırıldı. 9-mart-1871 (1288) de Bahriye'den Bâb-ı li'ye yazılan bir tezkerede (Tersanede yeniden bir balat fabrikası inşa olunup eski iplikhane'nin buraya nakledilmiş bulunduğu) bildiriliyordu.

Talat Paşa, Gurbet Hatıraları adlı eserinde 31 Mart olaylarını anlatırken: "Askeri kulüpte verilen bir yemek davetinde bulunmuş, daha sonra tamir ve İslah edilen Eyüp'teki İplikhane Kışlası'nı ziyaret etmiştik. Harbiye Nazırı Ali Rıza Paşa burada, Osmanlı ülkesinin muhtelif mıntukalarından gelen askerlerin kışlalarda tek talim ve terbiye sistemi içinde yetiştirileceklerini, ilk olarak bu kışlaya, her mıntukadan gelen yeni efradın yerleştirileceğini anlatmıştı", diyor.

Kışlanın içinde, ayrıca bir de hastahane tesis edilmiştir. Bunu Düğmeciler Camii haziresindeki bir şahideden öğreniyoruz. Kitabesi şudur: "*Balkan Harbi'nde Mitrovice Askeri Hastahanesi'nden Eyüp İplikhane Hastanesi'ne verilen emekliliğinde defterdar Feshâne Fabrikası sıhhiyesinde çalışırken Ölen Kastamonili Hafız Abdullah Efendi 1874-1918.*"

Fabrika daha sonra yıktırıldı ve arsası bölünerek parça parça satlığa çıkarıldı.

Eski İplikhane şu kısımlardan ibaretti; Sahilde tahta bir iskeleden çıkılınca sol kolda bir karakol binası vardı. İplikhane'nin önündeki dar ve uzun sahaya, Halat Meydanı denirdi. Binanın iç tarafında kumandan dairesi, depolar,



■ Piyerloti'den İplikhane ve Eyüp'ün genel görünümü.

zift ocağı, zabitan odası, orta kısımda da Camlı Hamam, büyük bir külhan ve mutfak bulunuyordu."

Tırnak içindeki bölüm, rahmetli Haluk Şehüvaroğlu'nun bir yazısından alınmıştır.

(Tercüman Gazetesi, 15-Ocak-1983)

Kaynak: (H. Şahsuvaroğlu, Eyüp Sultan'da eski bir fabrika 26-Şubat-1949 Akşam Gazetesi) (N. Öztürk, 19. yy. Osm. İmp. da Sanayileşme ve 1827'de kurulan Vakıf İplik Fab. Vakıflar Der. 21/23) (Si.Osm.4/672 Yusuf Efendi) (Evkaf-ı Hümâyün Nezareti, Haz. Mahmud Kemal, Sadeleştirilen N.Öztürk, Vakıflar Der. 16/31) (Nurullah Tilgen, Eyüplü Hattatlar S: 7) (S. Eldem. İstanbul Anıları S: 206-210-212-214)

Kaptan-ı Derya Küçük Hüseyin Paşa Sahilsarayı

Haliç sahilindeki bu saray, 22-cemaziyelevvel-1215 (II-Ekim-1800) tarihinde yapımı tamamlanmış ve Sultan III. Selim davet edilerek görüşmelerine arzedilmiş ve mükellef bir ziyafet verilmiştir. Yanında mabeyincisi olduğu halde, tebdil kayığı ile buraya gelen Padişah, geceyi burada geçirmiştir. Bu sırada, Sultan Selim'in annesi Mihrişah Valide Sultan da davetli olarak sahilsarayı şereflendirmiş bulunuyordu.

Hüseyin Paşa Esmâ Sultan'ın kocasıdır. 7- Cemaziye-levvel 1207 (21-Ocak-1792) tarihinde evlendiler. Esmâ Sultan'ın kendi sarayı, şimdiki Sultan II. Mahmud Türbesi'nin olduğu yerde idi. Bu sarayın bir duvarı, Bâb-ı âli Caddesi üzerinde elan mevcuttur. Evlilikleri onbir yıl sürdü ve Paşa 1218 (1803) tarihinde vefat etti. Bu sırada, Esmâ Sultan 25 yaşında bulunuyordu ve bir daha evlenmedi.

Paşa'nın genç yaşında vefatına sebep ise, kendi adamı Hüseyin Paşa'yı Mısır Valisi yapması ve bu yüzden halkın diline düşmesidir. Bu duruma son derece üzülen Hüseyin Paşa kahr ile hastalanmış ve kısa bir müddet sonra da vefat etmiştir. Şimdiki devlet ricalinin bundan alacakları dersler olmalıdır. Hüseyin Paşa'nın muhteşem lahdi Eyüp'te, Mihrişah Valide Sultan türbesi bahçesinde ve ka-pıdan avluya girerken hemen sol taraftadır. Kendisinin, Sultan Selim'in süt kardeşi olduğu söylenir. Paşa'nın kız kardeşi, Gülhâyır Hanım 1253 recebinde (1-10-1837) vefat ederek Lâleli Türbesi mezarlığına gömülmüştür. Hüseyin Paşa, Kaptan-ı Deryalığı sırasında başarılı hizmetlerde bulunmuştur.

Esmâ Sultan Sarayı bahsine bakınız.

Hüseyin Paşa'nın vefatından sonra bu sahilsaray Esmâ Sultan'a intikal etmiştir. Küçük Esmâ Sultan diye bilinen Esmâ Sultan'ın bu sahilde bir yalısı daha vardı. Burası, Büyük Esmâ Sultan'ın II, Zilkade -1202 (13-Ağustos-1788) tarihindeki vefatı üzerine veresinden alınıp kendisine verilmişti. Esasında bu sahilsaray, Büyük Esmâ Sultan'ın ablası Saliha Sultan'a ait bulunuyordu. Onun 1192 (1778) tarihin-de ve 63 yaşında olduğu halde, vefatı üzerine veresinden intikal etmiş bulunuyordu. Küçük Esmâ Sultan bu sarayda 21-22 sene kadar oturduktan sonra, kocası Küçük Hüseyin Paşa'nın 1800 tarihinde yaptırdığı sahil saraya geçmiştir.

Kaynak: (III. Selim'in Sır Kâtibi Ahmed Efendi tarafından tutulan Rûznâme, Haz. V. Semâ Arıkan, T.T.K.Yay. 1993 S: 338) (si. Osm. 2/218) (Ç. Uluçay, Padişahların Kadınları S: III (Tarih-i cevdet, Sabah Gazetesi Yay. 7/344)

Kara Mustafa Paşa Yalısı

Bahariye Kasrı Hümâyunu yanında idi. 1845 tarihli bir Haritada, 500 metre kadar bir uzunluğu olan Bahariye Köşkü ve Çayırı görülmektedir. Haritada görülen en son yalı ise, Maktul-Oğlu Yalısı'dır. Merzifonlu Mustafa Paşa'nın katlinden sonra bir kısım malları oğlu Ali Paşa'ya geçmiş olmalıdır. Maktul-Oğlu denmesinin sebebi de budur.

Sicilli Osmanî Yazarı Merhum Mehmed Süreyya Bey, Mustafa Paşa'nın "Mahdumu Ali Paşa'ya Maktul-Zâde denir" dediğine göre yalı, babasının vefatından sonra Ali Paşa'ya yitikal etmiştir. Ali Paşa, 1135 (1722) tarihinde vefat etti.

Yalı, Merzifonî Kara Mustafa Paşa tarafından yaptırılmıştır. Mustafa Paşa, 5-Kasım-1676 da Sadnazam olmuş ve 25-Aralık-1683 tarihinde ve Viyana bozgunundan sonra Belgrad'da idam edilmiştir. Baş, Edirne'de Saruca Paşa Camii haziresindedir. Son derece dirayetli ve kültürlü bir zattı. Yaşasa idi Viyana'yı muhakkak alacaktı.

4-Rebiülâhir-1112 (18-Eylül-1700) tarihinde Sadnazam Amuca-Zâde Hüseyin Paşa, Sultan II. Mustafa'ya yalıda bir yemek ziyafeti vermiş ve ayrıca koşumlu bir at ve beş bohça diba kumaş hediye etmişti.

Bu tarihten üç gün sonra da Nemçe elçisine ziyafet verildi. Yemektten sonra pehlivanlar güreş tuttu ve Sadnazam'ın askerleri cirit gösterisi yaptı.

1127 (1715) de, Mora'nın fetih hazırlıkları yapılırken Sadnazam Şehid Ali Paşa "Sancak-ı Şerif ve Hırka-i Mübareki ile has odalıların ve iç oğlanlarını yalıya yerleştirmiş ve Padişah III. Ahmed'de, Harem-i Hümâyün ile Eyüp'te Valide Sultan sahilsarayına nakli hümâyün etmişti.

1132 Cemaziyelâhirin 2. günü (II-Nisan-1720) Avusturya elçisinin memleketine gidişi münasebetiyle, Nevşehirli İbrahim Paşa burada bir ziyafet vermiş ve ona bir de kürk giydirmişti. Bu sırada elçiye biri eğerli, biri çullu iki at armağan etti.

Kaynak: (Fındıklık Mehmed Ağa, Nusretname, Haz. İ. Parmaksızoğlu 2/41-339-394) (Si.Osm. 4/402) (S.Eldem, İst. Anıları S: 214-216)

Kaya Sultan Yalısı

Eyüp sahilinde idi. Evliya Çelebi, ünlü seyahatnamesinde ceddî Melek Ahmed Paşa'nın vefatı sırasında söylediği şu vasiyetini nakletmiştir: "Benim vücudumu kubeli bir türbeye koymayıp, Eyüp Ensari yakınında velinimetim üstadım Keçi Mehmed Efendi Hz.nin ayak ucuna gömün, üzerine kubbe falan yapmayın. Ancak ziya-rette sebep olsun diye baş ve ayak uçlarıma köfeke taşları dizin. Oğlum İbrahim'e on bin altın, kızım Fatma'ya on bin altın verip, onları ısmarladım."

Vasiyeti yerine getirildi ve Melek Ahmed Paşa Keçi Mehmed Efendi'nin yanında defn edildi. Köfeke taşları bugün de mevcuttur. Evliya Çelebi devamlı "Bahçekapı İskelesi'nde tabutu kayığa koyarak Eyüp Kapısı'nda Fatma Sultan Yalısı'nın önünden geçirip, Ebâ Eyyüb yakınında Kaya Sultan Yalısı yakınında Keçi Mehmed Efendi'nin ayak ucuna gömdük. Hatm-i Şerif okuduk' demiştir. Bu olay 1662 senesi sonbaharında cereyan etmiştir. Bu açıklamadan yalının, Bahariye Mevlevihanesi civarında olduğu anlaşılmaktadır.

Kaya Sultan, IV. Murad'ın kızıdır. 1632 veya 1633 de doğdu. On üç yaşında iken Melek Ahmed Paşa ile evlendirildi.

1076 (1659) tarihinde kızı Fatma Hanım Sultan'ı doğururken rahim kanamasından vefat etti. Kabri, Ayasofya Camii avlusunda, Sultan I. İbrahim Türbesi'ndedir.

Evliya Çelebi, Kaya Sultan'ın cahil ebeler elindeki vefatına şu tarihi düşürmüştür:

Bir eksikli dedim ey Evliya târih

Melek senk ile dövünsün ki ayırdı Kaya'sından

Kaya Sultan'ın vefatına sebep olan Fatma Hanım Sultan, 1140 (1727) tarihinde vefat etti. Kabri, Üsküdar'da, Aziz Mahmud Hüdâyi Efendi Camii yanındaki muhteşem açık türbesindedir. Şahidesi mevcuttur. Kaya Sultan'ın, Üsküdar'da Paşalimanı mevkiinde de bir yalısı vardı.

Kaynak: (Ç. Uluçay, Padişahların Kadınları S: 54-55) (E. Çelebi, Haz. Danişman 9/247) (H.Şehsüvaroğlu, Asırlar Boyunca İstanbul S: 153-159) (C. Erksan, Kaya Sultan'ın Rüyası, Tarih Dünyası 1950 Sayı: 2/75) (E.Çelebi 1/225)

Melek Ahmet Paşa Sarayı

Topçular mevkiinde ve Topçubaşı Esad Ağa Camii civarında idi. Gürcü Mehmed Paşa Sarayı bahsine bakınız. E. Çelebi, "Topçular Mahalles...Melek Ahmed Paşa Sarayı sanki melekler bahçesidir/'demektedir. Çelebi, seyahatnamesinin diğer ciltlerinden bu saraydan Kaya-Sultan Sarayı adı ile bahsetmekte ve "İstanbul'da, Topçular'da Kaya Sultan'a vardım, bu Hakiri haremine alıp perde arkasında" konuşmuşlardı.

Evliya Çelebi, Kaya Sultan ve Kocası Melek Ahmed Paşa ile Edirne'den İstanbul'a geldiklerinde "büyük alay ile Topçular Mahallesindeki (Kaya Sultan Sarayı)na geldik. Buraya vardığımızda yüz aded koyun ve on aded deve kurban edip fukaraya dağıtıldı. Herkes sarayında ve nice ağalar cadırlarında kaldılar."

Evliya'ya göre, Melek Ahmed Paşa'nın Ortaköy, Üsküdar, Eyüp, Fındıklı ve Beşiktaş'ta olmak üzere 12 yerde yalısı vardı.

Kaya Sultan Yalısı bahsine bakınız.

Melek Ahmed Paşa'nın kabri, 3-Ağustos-1994 gecesi define avcılar tarafından kazılmıştır. Hiç Müslüman kabrinde define olur mu? İki metre uzunluğundaki şahidelerin devrilmesi an meselesidir. Bu kazı sırasında toprak altından bir şahide ortaya çıkmıştır. Bu, 1229 (1814) de vefat eden, Miralay Hacı İsmail Asım Paşa'nın babası, Gülşeniyye'den Şeyh Ebübekir Efendi'dir.

Kaynak: (E.Çelebi, Z.Danişman Ter. 2/93.5/212.6/4144)

Mustafa Fâzıl Paşa Sahilhânesi

Bahariye mevkiinde idi. Rauf Yekta Bey, Esatiz-i elhan nâmi verilen sahil, eskiden beri ekabir-i safiyye itihazına râğbet ettikleri mevkilerden biri idi. Bahs ettiğimiz tarihlerde (1845) ise bu râğbet-şimdiki gibi (1920-25) büsbütün kesilmiş olmayarak oraları oldukça mükellef sahilhanelerle müzeyyen bulunuyor idi ki bunlardan biri de... Paşa-Zâde Mustafa Fâzıl

Bey (Paşa) merhumun uhdesinde idi. Kendisi her sene yaz mevsimi bu sahilhaneye geldiği gibi o yaz (1845) dahi bermutat yalısına nakl itmiş idi."

Kendisi, 1845 yazında, henüz bey iken ve 15,5 yaşında bulunduğu sırada, bu yalıya aile efradı ile gelerek, ünlü bestekar Zekâi Dede Efendi'ye bir mevlid okutmuştur. Zekâi Dede Efendi' de o sırada yalnız Efendi olup 20 yaşında idi. Bu durumda sahilhanenin İbrahim Paşa'ya ait olduğu ve yazlan oğlu Mustafa Fâzıl Paşa'nın oturduğu söylenebilir. Fâzıl Paşa, 1292 (1875) tarihinde Bayezid'deki konağında avlusuna gömülmüştür.

Mustafa Fâzıl Paşa Türbesi bahsine bakınız.

Kaynak: (Ergun, Türk Musikisi Ant. S:446-451) (Y.Öztuna, Türk Musikisi Ans. H.2.Kısım S:402)

Münzevî Kışla

Şüeyman Subaşı Camii civarında ve Koca Yusuf Efendi Çeşmesi ile Edirnekapi Mezarlığı arasında ve Münzevî Kışla Caddesi üzerinde idi.

Emir Buhari Camii (Bugün mevcut değildir) tarafından yüründüğüne göre, yukarıda adı geçen, çeşme sırasında ve ikisi arasındaki mesafenin tam ortasında idi. 1934 tarihli İstanbul Şehir Rehberi'nin 9. paftasında yeri belirtilmiştir.

Bu tarihten evvel harabiyetten, kışla terk edilmiş durumda idi. Bugün mevcut değildir. Yerinde, Simtel Fabrikası, küçük bir park ve yüksek su kulesi bulunmaktadır. Karşısına, Arındı, Kayın ve Kışla Aralığı Sokakları açılmıştır.

Kışlanın, Sultan III. Selim zamanında yaptırıldığı sanılmaktadır.

Nişancı Mustafa Paşa Sarayı

Evliya Çelebi, Defterdar Nişancı Paşa Sarayı için, meşhur saraylardandır diyor, ve yakınında Bey-Zâde Çelebi Çeşmesi'nin bulunduğunu söylüyor. Çeşme bugün de mevcut olup, Baba Haydar civarında ve Şeyhülislam Mustafa Efendi tekkesinin avlu kapısı yanındadır. 1057 (1647) tarihlidir. Bekir Efendi Çeşmesi bahsine bakınız.

Sarayın bu civardaki Zahireci Sokakta ve şimdi yerinde bir ilkokulun bulunduğu yüksek mahalde bulunduğu sanılmaktadır.

Sarayın civarında Mustafa Paşa'nın bir camii vardır. Nişancılar Camii bahsine bakınız.

Nişancı Mustafa Paşa Sarayı, sonradan harap olmuş, yıktırılmış ve yerine Harem ve selamlıklı olarak Hüsrev Paşa Köşkü yapılmıştır. Büyük ahşap iki yapı idi. Alt katları kargirdi. Hüsrev Paşa Türbesi bahsine bakınız.

Köşk, Hüsrev Paşa'dan sonra Kabzımal-Zâde Said Efendinin malı olmuştur. Said Efendi Mustafa Reşid Paşa, Emin li Paşa ve Keçeci-Zâde Euad Paşa'nın yanında devlet hizmetinde bulunmuş ve 1325 (1907) tarihinde vefat etmiştir. Doğumu, 1237 (1822) tarihindedir.

Köşk, Said Efendinin vefatından sonra oğlu Mehmed Galib Bey'e intikal etmiştir. Köşke, Kabzımal-Zâde Konağı da denirdi. Bundan dolayı sokağa Zahireci adı verilmiştir.

Köşkten geriye kalan çam ağaçlı büyük bir bahçedir. Bahçe duvarları yıkılmış ve bu güzelim yer, bir tarla hali-



■ Piyerloti Kahvesi

ne gelmişti. Bahçede altı bilezikli kuyu vardır. Bahçe Çıkamazı'na açılan merdivenli bir yoldan da bu bahçeye girilirdi. Çıkamaz Sokak karşısında Surp Yegiya Ermeni kilisesi bulunmaktadır.

Kaynak: (E.Çelebi, Z.Danışman Ter. 2/93) (Ali Rıza-Mehmed Galib XIII. Asr-ı Hicride Osmanlı Ricali 1/9)

Piyer Loti Kahvesi

İdrisköşkü'nde ve Balmumcu Sokağı ile Karyağdı Sokağının birleştiği yerdedir. Halic'e bakan hakim bir tepede bulunduğundan güzel ve nefis bir manzarası vardır. Kahvenin ve yanındaki iki katlı ahşap binanın ilk sahibi Rabia Kadın olduğundan kahveye, Rabia Kadın veya Kadın kahvehanesi denirdi. Rabia Hanım, 1176 (1762) tarihinde vefat etmiştir. Kabri, kahve civarında, Eyüp'e inen yolun hemen başında ve sağ taraftadır. Kitabesi Vahidi-Zâde Kerimesi Rabia Kadın şeklindedir. Babası, Vahidi-Zâde, müderris Mehmed Tahir Efendi 1163 (1750) tarihinde vefat etmiştir. Kabri, kızının yanındadır. Kahve, Rabia Hanım'ın babasının mesleğinden dolayı Kadı Kahvesi adı ile de anılırdı.

Kahvehane, 1880 tarihlerinde Rağıb Ağa tarafından işletilmekte idi. Rağıbb Ağa, aynı zamanda mahallenin bekçisi idi. Kendisi Rumeli göçmenlerinden olup Piyer Loti'nin gönlünü kazanmış hoş sohbet bir zat idi.

Rağıb Ağa'nın Seyfullah adlı bir çırağı vardı ki devrinde güzelliği ile ünlü idi. Rağıb Ağa'nın vefatından sonra kahve, buna intikal etmiş, ondan Kanbur Halid'e, ondan Yakub'a ve Yakub Ağa'dan da Hâşim Dağdeviren'e kaldı.

Hâşim'e geçişi 1926 yıllarındadır. Kahvehane ile yanındaki binanın 1950 lerdeki sahibi Feshane Fabrikası işletme md. emekli binbaşı Sıdkı Bey idi.

Hâşim Dağdeviren, mülk sahibi ile anlaşamıyarak 1955 de Piyar Loti Kahvesi'ni terk etti. 1964 de kahve, pek harap durumda iken Sabiha Tansuğ Hanım tarafından kiralanmış ve şimdiki şekliyle tamir ettirilerek aynı sene tekrar açılmıştır.

Piyer Loti, bir kaç defa İstanbul'a geldi. İkinci gelişinde 26 yaşındaydı ve Hasköy'de kiraladığı evde ilk romanına konu olan Aziyade'yi tanıdı. Bu evde 1,5 yıl oturdu 1876. Daha sonraki gelişinde kısa süre kaldığı Divanyolu'ndaki eve ve evin bulunduğu sokağa onun adı verildi. 1910. Kendisi 1923 tarihinde öldü.

Kaynak: (M.Koman, Eyüp Sultan S: 29) (İst. Ans. 10/5453) (M.Larus 8/82)

Rami Mehmed Paşa Sarayı

Rami Kışlası'nın bulunduğu yerde ve büyük Rami Mehmed Paşa Çiftliği içinde idi. Rami Mehmed Paşa, Eyüplü Hasan Ağa'nın oğludur. 1065 (1655) tarihinde Eyüp'te doğdu. Reis kalemine girip ünlü şair Nabi Efendi ile hacca gidip, dönüşünde Reis Kisedan olmuştur. 1106 (1694) de, Reis'ül-küttab (Hariciye Bakanı) olup 1696 da azl olunmuş ve 1109 (1697) tarihinde ikinci defa Reis'ül-küttab olup, evvelce Sofya'da hazırlanmış olun sulh antlaşmasını Karlofca'da imza etmiştir.

1114 şabanında (Ocak-1703) kubbe nişin olup ramanında sadriazam olmuştur. Meşhur Edirne Vakası sırasında bir müddet kendi çiftliğinde saklanmış ve sonra Kıbrıs



■ Ramî Kışlası'nın Subaylar Dairesi



■ Ramî Kışlası Kumandan Dairesi

ve Mısır valisi olmuştur. 1118 C. evvelinde (Ağos. 1706) azl ile Rodos'a sürdürülmüştür. Mart-1707 tarihinde orada vefat etti. Kabri, Rodos'ta, Murat Reis mezarlığındadır. Şahidesindeki kitabesi şudur:

*Hazret-i Seyyid Mehmed Ramî Paşa kim ide
Lütf-ı Hakla kılarım tâ ka'rı rahmetde şınak
Eyledi azm-i sarây-ı ahiret ol nazenin
Sadr-ı divânî cinan olsa eğer cayı penâh İtdi
Sultan Mustafa merhum cennet âşiyân
Sadr-ı a'zam ânî ol Hünkâr-ı İskender sipâh
Merkadî olsun Hûda'ya revzai dar'ün-naim
Ruz-u mahşer câyi olsun sayei arş-ı ilâh
Zati'yâ hâcâr hüzünle didim târihini
Ramî Paşa da'im ide sadr-ı adni cilvegâh
1119 (1707)*

Ramî Paşa, akıllı dirayetli, ilm ü irfan sahibi ve matematik ilminde mahir idi. Divân Şairlerimizdendir. Eyüp'te Nişancılar'da bir mektebi vardır. Oğlu ricalden Mustafa Na'il Bey'dir.

Ramî Paşa'nın vefatından sonra bütün malı mirice zabt edilmiştir.

1147 (1734) tarihinde, Mimar Kayserili Mehmed Ağa, Ramî Paşa çiftliğinde, bir kasr-ı Hümâyun ile bir takım odalar inşa etmiştir.

Şah Sultan ve eşi Mustafa Paşa, karısının arzusu üzerine emekli olmuş ve bir müddet bu sarayda oturmuşlardı. Mustafa Paşa 1228 (1813) tarihinde burada vefat ederek Şah Sultan Türbesi'ne gömülmüştür. Bu türbe bahsine bakınız.



■ Ramî Kışlası'nın cadde üzerindeki kapısı

Sultan III. Mustafa'nın tuğralı ve L. 1175 (Mayıs 1762) tarihli bir hattı hümayununda: "III. Mustafa'nın kızları Hibetullah ve Şah Sultanlar'ın müştereken uhdelinde olan Gümrükçü ve ramî Çiftliklerinin çayırı olmadığından civardaki Emlak-i Hümayun'a ait çayırdan bir kısmının verilmesi" yazılıdır. (Fermanlar T.T.K. Neş. Ankara 1985 S: 64 No. 627)

Ramî Paşa Çiftliği'nin bir kısmı üzerine, Sultan II. Mahmut devrinde (1808-1839) şimdi görülen kışla yaptırıldı. 1828 29 Osmanlı-Rus harbinde, Sultan II. Mahmud karargahını bu kışlada kurmuştu. 1244 R. evvel (eylül-1828) de "Padişah Hz. bizzat kendisinde sancağını açarak, Hassa Askerleri ile Ramî Çiftliği Kışlası'na" geldi ve "dualarla Sancağı Şerif kışla hizasındaki kubbeye dikildi.

Eylülün ilk cumasında, II. Mahmud büyük bir ihtişamlı Ramî Kışlası'ndan hareket ederek Eyüp Sultan Camiine gelmiş ve cuma namazını hünkar mahfelinde kıldıktan sonra büyük bir huşu içinde türbeyi ziyaret etmişti. Namaz sırasında ikinci imam, Kasidedi-Zâde Nuri Efendi hutbe okumuş ve imamlık görevini yapmıştı. 1244 ramazan bayramı (Mart-1829) muayede töreni yine Ramî Çiftliği'nde yapıldı.

1245 seferinin 18 (19-Ağos. 1829) de Ruslar'ın Edirne'yi mukavemetsiz işgali üzerine, İstanbul'u korumak amacı ile etrafına bir takım tabyalar yaptırıldı. Yıldız, Karlıktepe ve Demirkapı tabyaları bunlardan yalnız üçüdür.

Kışla, kareye yakın dikdörtgen biçimindedir. Çünkü kapısı, Rusçuk Yaranı Sokağı tarafında olup, eski durumundan hiç eser kalmamıştır. Ramî Kışla Caddesi tarafındaki mermer, orijinal, kemerli kapısının üzerindeki kitabe ve tuğra ne yazık ki kazanmıştır. Cümle kapısının karşısındaki, batı cephesinde de bir tek kapı vardır. Bu kapının yanında ve cephenin dışında kesme taş kulenin yalnız bir kısmı mevcuttur. Bu kuleye Sancak-ı Şerif dikiliyordu. Bu kulenin yanında, kışla avlusunda, üç bölümden oluşan kubbeli, çok harap kışla hamamı mevcuttur. Küçük bir yapı olup kurnalarına varınca her tarafı sökülüştür.

Kuzey cephesinde iki kemerli kapı vardır. Yapının hiç bir yerinde kitabe yoktur. Camiinden de eser kalmamıştır.

Kışlanın dört köşesinde iki katlı ve cepheden biraz dışa taşımış mekanlar mevcuttur. Cümle kapısının sağ tarafındaki köşe mekanı, Hünkar Köşkü imiş, sonradan kışla kumandanına tahsis edilmiş. Diğer üç köşe yapıları da subaylara ayrılmıştı.

Kışlanın cepheleri dıştan, taş payandalarla takviye edil-



■ Ramî Kışlası'nın cadde üzerindeki koğuşları

mistir. Koğuşlar cephe tarafında olup bunun arkasında uzun koridorlar vardır. Ortası çok büyük bir avludur. Cümle kapısı tarafındaki cephesi 390, iki yan cephesi ise 325 ebadındadır. Harabiyetinden dolayı 1970'li yıllarda terk edildi. Kışla içindeki cami 1319 (1901) tarihinde padişah iradesiyle tamir edilmiştir.

Kaynak: (Hadika 1/225) (Uzunçarşılı, Osm. Tarihi 4/263-270) (Hızır İlyas Ağa, Enderunun Tarihi, C. Karya Ter. S: 315) (M. Erdoğan, Mimar Kayserili Mehmed Ağa S: 40) (Si. osm. 2/367-68) (Ayvansaraylı, Vefayât, Hz.F. Derin. S: 72) (Danişmend, Kronoloji 3/483489-521-522) (İs. Ans. 9/623) (Z. Çelikkol, Rodos'taki Türk Eserleri S: 47-48) (Z. Şakir, Haliç ve Eyüp Sultan S: 53) (Ata Tarihi III. 112) (Osm. Arş. Evkaf İdareleri Kataloğu 1/210)

Arşiv Belgelerine göre Ramî Kışlası

Kışla, Yeniçeri Ocağı'nın kaldırılmasından hemen sonra 1826-1828 tarihleri arasında Asakir-i Mansure-i Muhammediye için inşa ettirilmiştir. Bu sırada bir askeri has-tahane, askeri un değirmeni ve fırını, bir cami ve kışla dışında bir de hamam yaptırılmıştır. İnşaatin tamamlanması ile beraber, Şair Keçeci-Zâde İzzet Molla, kışlanın dört kapısı üzerine konmak üzere, dört ayrı kitabe hazırlanmıştır. Fakat bugün hiç bir kitabe mevcut değildir.

17-Sefer-1245 (18-Ağustos-1829) tarihli bir belgeye göre, kışlanın harap olan döşeme ve kapılarının onarımına başlanmışsa da 1246 Ramazanında (Şubat-1831) vefat edip Haydarpaşa Mezarlığına gömülen Kethüda Kâtibi Yekte es-Seyyid Mehmed Efendi'nin vefatı ile yarım kalmış, fakat yerine getirilen Kâtip Osman Efendi tarafından bütün işler 15-Zilkade-1246 (27-Nisan-1831) tarihinde tamamlanmıştır.



■ Ramî Kışlası Hamamı

1847-1851 yılları arasında kışla yine tamir edildi ve kışla dışındaki hamam onarıldı. Bu sırada kışla içindeki hamam inşa edildi. 1850 senesinde fırtına sebebiyle harap olan sancak kulesinin külahı yeniden yaptırıldı. Kışla son olarak 1892 de yeniden onarıldı ve zamanla harap olan kışla camii de 1906 senesi esaslı bir tamire tabi tutuldu.

Kaynak: M.Cevdet Tas. Saray No. 1380-330) (M.Cevdet Tas. Askeriye No. 11934-10555) (Meclis-i Valâ İradeleri No. 1230-1337-3775-5627-5998) (Hatt-ı Hümayun No. 19096-29199-29200-29296-41096-51898) (Dahiliye İradeleri No. 2872-8645-8845-8845-99328) (M. Cevdet Tas. Evkaf İradeleri No. 1 I-Şevval-1324 ve 6-Şevval-1324)

Rûznâmeye Göre Ramî Çiftliği

12-Zilkade- 1206 (2-Temmuz-1792) pazartesi günü Padişah III. Selim, Ramî Çiftliğine teşrif etmiş ve tüfekciyan kullarına testiye kurşun, kemankeşlere de ok attırıp temaşa etmiş ve sonra musiki fasılları yapılmış, yemekler yenmiş ve Topkapı Sarayı'na dönmüştür.

13- Zilkade-1207 (22-Haziran-1793) tarihinde-Mihrişah Valide Sultan bir kaç araba ile Ramî Çiftliğine gelmeleriyle Sultan III. Selim dahi arkasından tebdilen teşrif etmiştir.

11- Rebbiülevvel-1208 (17-Ekim-1793) Tarihinde, Sultan Selim havanın soğuk olması sebebiyle maiyeti ile beraber kürklere bürünmüş vaziyette Ramî Çiftliğine ve çiftlik dışındaki köşke gelmiştir. Burada yapılan tüfek ve ok atışlarını seyretmiş ve yapılan pehlivan güreşlerini izlemiş ve sonra musiki fasıllarını dinledikten sonra çiftlik içindeki HAVUZ KASRI'na giderek vakit namazını eda etmiş ve daha sonra da yemekler yenmişti. Buradan ayrılan Padişah, Eyüp Sultan Türbesi'ni ziyaret etmiş, camide ikindi namazını kılmış ve Eyüp İskelesi'nden filikaya binerek Topkapı Sarayı'na dönmüştü.

18- Zilkade-1208 (17-Haziran-1794) tarihinde, Mihrişah Valide Sultan, Eyüp İskelesi'nden binış takımlarıyla Ramî Çiftliği haricindeki kasra gelmiş, kurşun ve ok attırıp, pehlivan güreştirdikten sonra çiftlik içinde, havuz başında kasra gitmişti. Burada yemekler yenmiş ve vakit namazı kılındıktan sonra sarayını dönmüştü.

Kaynak: (III. Selim'in Sır Kâtibi Ahmed Efendi Rûznâmesi, Haz.V. Sema Ankan T.T.K. Yay 1993 S: 80-132-146-170-197-233-247-274-283-308)

Rukiye Sultan Yalısı

Eyüp sahilindeki bu yalının yeri kesin olarak belli değildir. Daha sonra başka bir isim almış olabilir. "Evail-i Ra. 1110 (1698 Eylül'ü başlan) "Tarihli bir yazıya göre, Rukiye Sultan'ın vefatıyla Saray-ı Hümayun'a intikal etmiş bulunan yalı, bu tarihte Şeyhülislam "Fezullah Efendi'ye hibe ve temlik edilmiştir.

Rukiye Sultan, IV. Murad'ın kızıdır.1074 (1663) tarihinde Melek (Şeytan) İbrahim Paşa ile evlendirildi. Paşa, BaşdeFTERandar ve Serdar olmuştur. Budin Şehri'nin düşman eline geçmesini önleyemediği için 1097 muharreminin beşinde (Aralık-1685) idam edildi. Kabri, Edirne'de Sarıca Paşa Camii haziresindedir. Vefatında yaşı 90'ı geçmiş bulunuyordu. "Akranı nadir, sehi, ferasetli, misalsiz olup (Harpte) hile ve hüdâsına akıl erişmez idi. Ortaköy'de Defterdar Burnu Mescidi ve yanındaki sarayın ilk banisidir.



■ Eyüp İskelesi ile Bostan İskelesi arasındaki yalılar (1910)

Himmet Zade Zaviyesi'ni dahi yaptı. Kardeşi Koca İsmail Paşa'dır."

Divrikli olan İbrahim Paşa'nın vefatı üzerine dul kalan Rukiye Sultan, on sene sonra, 1107 (1695) de vefat etti. Kabri, Sultan Ahmed Camii türbesindedir. Bu yalıda ölmüştür.

Kendisine yalı temlik edilen Şeyhülislam Feyzullah Efendi 1115 (1703) tarihinde Edirne'de öldürüldü, cesedi Tunca Nehri'ne atıldı. Fakat, hemen sonra buradan alınarak Edirne'de, Tavukçular Hanı'ndan, Talat Paşa Caddesi üzerindeki Sitte Sultan Camiine giden sokağın sol tarafındaki Abdülkerim Efendi (ölm. 1495) Mektebi, avlusuna defn edildi. Yazısız şahidesi mevcuttur. Mektep ise arsa halindedir. Yalı, Feyzullah Efendi'den sonra intikal etmiş olmalıdır.

Kaynak: (Gezi notları) (G. oransay, Osmanlı Dev. Kim kimdi S: 257)(A. Atunsu, osm. Şeyhülislamları S: 98) (Müstakimzade, Devhat'ül-meşayih S: 74) (A. Refik, 12. Asırda İstanbul Hayatı S: 17) (Ç. Uluçay, Padişahların Kadınları S: 56) (Danişmend, Kronoloji 3/446-587-588) (Si. Osm. 1/109) (Hadika 1123-218.11/74-122-123)

Sadırazam Ali Paşa Sarayı

Evlıya Çelebi, Eyüp Sultan Sementi'ni anlatırken "Saraylarının en meşhuru Ali Paşa Sarayı'dır ki Mimar Sinan yapısıdır/' diyor. Tezkiret'ül-ebniye'de "Eyyübi Ensârıde Ali Paşa Sarayı" diye kayıtlıdır.

Bu sarayın, Ali Paşa Camii civarında, Kuru Kavak Caddesi (Şimdi Halit Paşa Caddesi) ile Vezi Tekkesi Caddesi arasındaki Şifa Tepesi'nde bulunduğu tahmin edilmektedir. Tepenin yolu

üzerinde ve Şifa yokuşunda kitabesiz bir çeşme vardır. Daha ileride bazı tonos bakiyeleri elan mevcuttur. Tepenin manzarası nefistir.

Ali Paşa Mescidi ve Mustafa Çelebi bin İbrahim Paşa Türbesi bahislerine bakınız.

Kaynak: (E. Çelebi, Z. Danişman Ter. 2/98) (M. Meriç, Mimar Sinan'ın Hayatı. S:121) (A. Kuran, M. Sinan S: 381)

Safâyi Mustafa Efendi Yalısı

Yalı, Yavedud Camii ile eski Defterdar İskelesi arasında idi. Safâyi Efendi Bab-ı âli'de yetişmiş ve Elmas Mehmed Paşa'ya Defter emini olmuştu. Sonra bazı memuriyetlerde bulunduktan sonra Defterdar-ı Şikk-ı Sâni oldu ve 1137 cemaziyelâhirinde (Şubat-1725) vefat etti. Kendisinin "Nuhbet'ül âsâr min fevâid'il- eş'âr" adını verdiği bir tezkeresi vardır ki 1640-1720 tarihleri arasında yaşayan 475 şairin öz geçmişini havidir.

Oğlu es-Seyyid Nureddin Efendi, Sultan III. Mustafa sırasında vefat etti. Diğer oğlu Abdurrahman Efendi, müderris, Kudüs Payesi ile Edirne kadısı olup 1152 (1739) de öldü. Kabri Edirnekapısı Mezarlığı'nda olup taş mevcuttur.

Evladından Seyyid Mehmed Said Efendi, haccagandan olarak Valide Sultan Camii kâtibi oldu ve 1189 (1775) de vefat etti. Kabri, Aksaray Camii haziresindedir. Taşı mevcuttur.

Kaynak: (Si. Osm. 3/228-319-32) (Koçu, İst. Ans. 6/2984)

Semiz Ahmed Paşa Sarayı

Tezkiret'ül- ebniye'de "Eyyubi Ensâri'de Ahmed Paşa Sarayı" diye kayıtlıdır.

Semiz Ahmed Paşa Sarayı, 990 (Ocak-1582) tarihli Eyüp Vakfiyesi'ne göre ;

"Ahmed Paşa Mer'ası kurbünde Subaşı Süleyman Mescidi önünde çeşme ile Topçubaşı Mescidi" arasında idi.

Ahmed, Paşa Mihrimah Sultan'ın kızı Ayşe Hanım Sultan'ın kocası olup 987 şabanında (ekim-1579) tarihinde sadriazam olmuş ve 988 R. evvel (Nisan-1580) de vefat etmiştir. Kabri, kâynvalidesi Mihrimah Sultan'ın Edirnekapısı'ndaki Camii yanındaki türbededir.

Ayşe Hanım Sultan ise 1003 (1594) tarihinden sonra vefat etti. Kabri, Üsküdar'da Hüdâi Hz. Türbesi civarındaki diğer bir türbededir.

Kaynak: (M. Meriç, Mimar Sinan S: 121) (A. Kuran, Mimar Sinan, S: 381) (Si. Osm. 1/49-202) (Eyüp Vakfiyesi S: 318 Nos.17)

Saliha Sultan Yalısı

Bahariye sahilinde idi. Saliha Sultan, III. Ahmed'in kızıdır. 1127 (1715) tarihinde doğdu. Evveda 1728 de Sarı Mustafa Paşa, sonra 1740 da Sarhoş Ali Paşa ve daha sonra da, 1758 de Ragıp Paşa ile evlendirildi. Düğünleri Bahariye'deki bu sahilsarayda oldu.

"1171 senesi recebinin 21. perşembe günü (31-Mart-1758) Şeyhülislam Efendi Baltacılar Kahyası ile Sultan Hz.nin Eyüb'deki yalısına davet olundu. Kızlar Ağası da sultan tarafından nikah vekili tayin edildi. Ağırılık namına hazırlanan mücevherat ve sair eşya sandıkları içinde ve iki kit'a koçuya (Bir çeşit araba) konularak Sadriazam Ragıp Mehmed Paşa tarafından hazine katibi ile o gün erkenden sahilsarayaya gönderildi. Nikahı kıyan Şeyhülislam Mehmed Salih Efendi ile nikah vekili dördüncü Beşir Ağa (Kızlar Ağası) na samur kürkleri giydirilerek birer bohça kıymetli hediyeler verildi. Ayrıca ziyafetler de ikram olundu. O gece yalıda zıfâf oldu. Ertesi gün Sadriazam Sultanının hatırını sormak için bir gümüş sini içinde on gümüş sahanı, bir gümüş tas gönderdi, bu kapların hepsi türlü şekerlerle doldurulmuştu, ayrıca otuz tabla çiçek ve çeşitli meyveler gönderildi."

Saliha Sultan, Ragıp Paşa'nın 1763 tarihindeki vefatı üzerinde Kaptan-ı Derya Mehmed Paşa ile evlendirildi. Sultan, son zamanlarda ağır hastalanmış ve tebdili hava için yalısına gitmek istemişti. Fakat vücudu arabaya dayanamadığından, tahtrevana yatırılmıştı. Sahilsarayaya geldiği, 19-ramazan 1192 (3-Ağos. 1778) pazar gecesi vefat etti. Kabri, Eyüp Sultan Türbesi, şadırvan avlusunda ve Gazi Edhem Paşa lahдинin hemen sağ tarafındadır. Kızı, Emine Hanım Sultan 1238 (1822) tarihinde vefat ederek yanına defn edildi. Taşı vardır. Bu yalıda vefat etmiş olmalıdır.

Sultan I. Mahmut'un tuğralı ve 26 R. 1151 (13- 8 -1738) tarihli bir hattı hümayundan, Davutpaşa civarındaki Ferhat Paşa Çiftliği'ne mutasarrıf olan Hatice Sultan'ın vefatıyla bu yerin tasarrufunun Padişah'ın annesi Saliha Sultan'a temlik edildiğini öğreniyoruz. (Fermanlar, T.T.K. Neş. Ankara 1985 S: 50 No. 500)

Sultan I. Abdülhamid'in tuğralı ve 25 Za. 1192 (14-12-

1778) tarihli bir hattı hümayunda da: "İstanbul'da Yeşil İmaret bitişğinde Saliha Sultan Sarayı ile Eyüp'teki sahilhanesinin bütün ilaveleriyle beraber I. Abdülhamit tarafından kızı Esmâ Sultan'a temlik edildiği yazılıdır.

Bu tarihten dört gün sonra da, Saliha Sultan'a ait Kuruçeşme'de Tırnakçı Yalısı denmekle maruf yalı yine, Esmâ Sultan'a temlik edilmiştir. (Fermanlar S: 75 No. 740-741)

Kaynak: (İst. Ans. 4/1849; (Si. osm. 1/47) (Ç. Uluçay; Padişahların Kadınları S: 89)

Sultan IV. Mehmed Sarayı

Alibey Köyü'nde idi. Hadika Yazarı diyor ki: "Alibey Köyü'nde Sultan IV. Mehmed Han binası olmak üzere muhtasarca bir saray dahi var imiş. Lakin hâlen (1790 tarihleri) binadan bir eser kalmamıştır."

Bu sarayın yerine Adile Sultan (1826-1899) bir köşk yaptırmıştır. 1946 tarihlerinde harabesi duruyordu. Bugün izi dahi yoktur. Kasra, şairlerce Hüsrev bâd ismi verilmişti. Köşk, Silahdarın'dan Alibey Köyü'ne giderken derenin ve yolun sol tarafında ve köye bir kilometre mesafede idi.

Râşid Tarihi'nde ve bünyâd-ı havz ü cesr der hüsrev âbâd, başlığı altında şu bilgi vardır:

"Alibey Köyü arkasında bir cây-ı ferah-fezâ letâfetmedar olan Hüsrev-bâd,âb-ı havası hub ü latiftir. Bu kadar güzel yer uzun zamandan beri terk edilmiş gibi idi."

Sultan III. Ahmed'in isteği üzerine "ol mesirei bi naziri" dahi sair mesireler gibi ihya eyledi. "Mecrayı âb-ı letafet nisabında birbirinden feyziyâb olmak üzere taşdan mizabeleri (su yolları) müştemil üç aded havz-i bi adil.bünyâd olunup Sübhan Allah ol cay-ı latif bu kadar vakitten beri bilinen bir yer iken Padişah'ın itibar etmesi ile henüz icad olunmuş gibi görmek için bütün İstanbul ahali buraya geldi.

Ramazan ayı olduğu için âli sâyebânlar (büyük gölgelikler) kurulup bir kaç gece burada iftar buyurup bir ara sıra da sadriazam hazretleri dahi teşrif buyurmuşlardır."

Fındıklılı Mehmed Ağa Nusretnâme adlı eserinde:

Sultan III. Ahmed 25-Receb-1133 (22-Mayıs-1721) tarihinde Sadriazam Nevşehirli İbrahim Paşa, Alibey Köyü'ndeki beylik bahçe yanından akmakta olan dere içinde birbirine bitişik üç havuzu onartmış, bunlara Husrevâbâd (Sultan'ın ma'mur yeri) adını vermişti. Sözü geçen dere, bu havuzlardan selsebiller meydana getirerek akmakta ve çevresinde kurulan otağlar ve serâperdelerde güzel vakitler geçilmekteydi ki, bundan sonra Padişah, çoğu günlerde buraya gelmeye başlamıştı," demektir.

Kaynak: (Gezi notu) (Hadika 1/299) (Koçu, İst. Ans. 2/240) (Tarih-i Râşid, İst 1282 5/305) (Fındıklı Mehmed Ağa, Nusretnâme, Haz. 1. Parmaksızoğlu 2/419)

Uryâni-Zâde Ahmed Esad Efendi Yalısı

Yavedud Camii ile eski Defterdar İskelesi arasında idi. Şeyhülislam Uryâni-Zâde Ahmed Esad Efendi'nin 1228 (1813) tarihinde bu yalıda doğduğu sanılmaktadır. Babası, Sultan II. Mahmud'un kadılarından Mehmed

Said Efendi'dir. Bu yalı, babasından kendisine ve onunla 17-1-1889 tarihindeki vefat ile oğlu Halid Molla'ya intikal etmiştir. Daha geniş bilgi için Uryânî-Zâde Ahmed Esad Efendi türbesi bahsine bakınız.

Kaynak: (Koçu, İst. Ans. 6/2984)

Vahid Paşa Yalısı

1815 tarihli bir Bostancıbaşı Defteri'ne göre, Ayvansaray İskelesi ile Yavedud Camii arasında ve IV. Mehmed'in kızı Hadice Sultan Sarayı'nın sağ tarafında idi. Defterde "Sabık Tersane Emini Vahid Efendi Yalısı" diye kayıtlıdır. Sonradan Paşa olan Vahid Efendi, Kilisli'dir. Ennesi ile İstanbul'a gelmiş ve "Validesinin bir Baltacı'ya varmağla bir münasebe İstanbullu" diye bilinmiştir. Tahsilden sonra Maliye Kalemine girip Zecriye Muhassılı (İçki vergisine bakan) ve Galata Voyvodası Topal Halil Efendi sayesinde ilerledi. 1221 (1806) da Mevkufati sonra Fransa Sefiri olup Napoleon'la bir görüşme yaptı. Sonra bazı memuriyetlerde bulundu 1227 şevvalinde (Ekim-1812) Tersane Emini oldu. Sonra bazı valiliklerde bulundu. 1244 (818) de, eski İstanbul muhafızı iken Bosna Valisi oldu.

Eskiden Anadolu'yu Rumeliye bağlayan en kısa yollardan biri Balıkesir-Edremid-Ezine-Geyikli ve Odun İskelesi (Eski Beşik Limanı) yolu idi. Vahid Paşa, Bosna'ya giderken bu yolu takip etmiştir. Paşa'nın kallavili muhteşem lahdi, Geyikli Çarşı Camiinin üst tarafında, Ezine yolu üzerindeki eski Geyikli Camii haziresindedir. Şahidesinin kitabesi şudur: Sadıka Haleb (Valisi merhum/ve mağfurle) cennetmekan Vahid/es-Seyyid Mehmed Paşa/ruhiçün rızai Lillah el-Fa-tiha/Sene 1244 Fıgurrei Sad. (13-Ağustos-1828).

Caminin biraz yukarısında ve yol aşırı yerdeki mezarlıkta, oldukça iyi durumda Osmanlı Devri Kabir taşları bulunmaktadır. Vahid Paşa'nın iki zevcesinden başka varisi kalmadı. İstanbul'da bulunduğu zamanlar annesinin yalısında oturduğu için "Çingene Vahid" diye anılırdı. Kendisi'nin bugün de faaliyette olan bir kütüphanesi vardır ki Kütahya'dadır. 1227 (1812) tesis edilmiştir. Vahid Paşa'nın, sefaretnamesi ve diğer bazı eserleri vardır.

Kaynak: (Gezi notları) (S. Güngör, III. Selim'in Sefiri Napoleon'u Görmeğe Nasıl Gitti? Cumhuriyet Gazetesi 16-17-Temmuz-1941) (Fatih Tezkiresi S: 436) (M. Tahir, Osm. Müel. Meral Yay. 3/154) (Sefinet'ür-Rüesa) (Asım Tarihi 1/174-177. 2/119) (Lütfi Tarihi 2/154) (Si. Osm. 100. yılına armağan Kütahya 1981-82 S: 747) F.R. Unat, Osm. Sefirleri ve Sefaretnameleri S: 201)

Valide Sultan Yalısı

Zal Mahmud Paşa Camii avlu kapısı karşısında ve Feshane Caddesi üzerinde bulunan bu muhteşem yalının resmini Flandin yapmıştır ki, İstanbul Anıları adlı eserde görmek mümkündür. 1261 (1845) tarihli bir haritada ise "Sarayı Hümâyün" adı ile kaydedilmiştir. Yalı, Eski Feshane binası ile Debbaghane arasında, Feshane binasının 1,5 misli büyüklüğünde idi. Sahil boyundaki rıhtımı ise 300 metre bulunuyordu.

M. 1182 (Mayıs-1768) tarihli bir arzuhalde şunlar yazılıdır: Eyüp'te Bostan iskelesi kurbinde bir tarafı Valide Sultan Sarayı ve Fatma Sultan Sarayı ve diğer tarafları umumi ve hususi yollarda çevrili Çelebi Müfti Mehmed Efendi vakfından

icareteynli bostan "

Mehmed Efendi, Şeyhülislam Sa'deddin Efendi'nin oğlu olup 1601 de Şeyhülislam oldu. 1615 de vefat eden Mehmed Efendi'nin kabri, Eyüp'te Saçlı Abdülkadir Efendi Camii haziresindedir.

Miri saraylardan olan sahilсарay, IV. Mehmed'in annesi Turhan Hatice Sultan tarafından yaptırılmıştır. 21 yaşında olduğu halde, 1648 tarihinde Valide Sultan olan bu Asil Hanım, 1094 (1683) senesinde vefat etti. Kabri, yaptırmış olduğu, Eminönü Yenicami Türbesi'ndedir.

Turhan Sultan'ın vefatından sonra yalı, Rabia Gülnuş Emetullah Valide Sultan'a verilmiştir. Emetullah Kadın, III. Ahmed'in validesi ve IV. Mehmed'in kadınıdır. Oğlu, II. Mustafa'nın 1106 (1695) tarihinde tahta çıkması üzerine Valide Sultan olmuştur. Sultan Mustafa'nın 1115 (1703) de tahtan indirilmesi üzerine ikinci oğlu, III. Ahmed tahta çıkmış ve Gülnuş Kadın'ın valide sultanlığı da devam etmiştir. Yirmi yıl valide sultanlık yaptıktan sonra 1715 tarihinde vefat etti. Kabri, Üsküdar'da yaptırmış olduğu ve Yenicami adı ile bilinen mabedinin yanındaki açık türbesindedir.

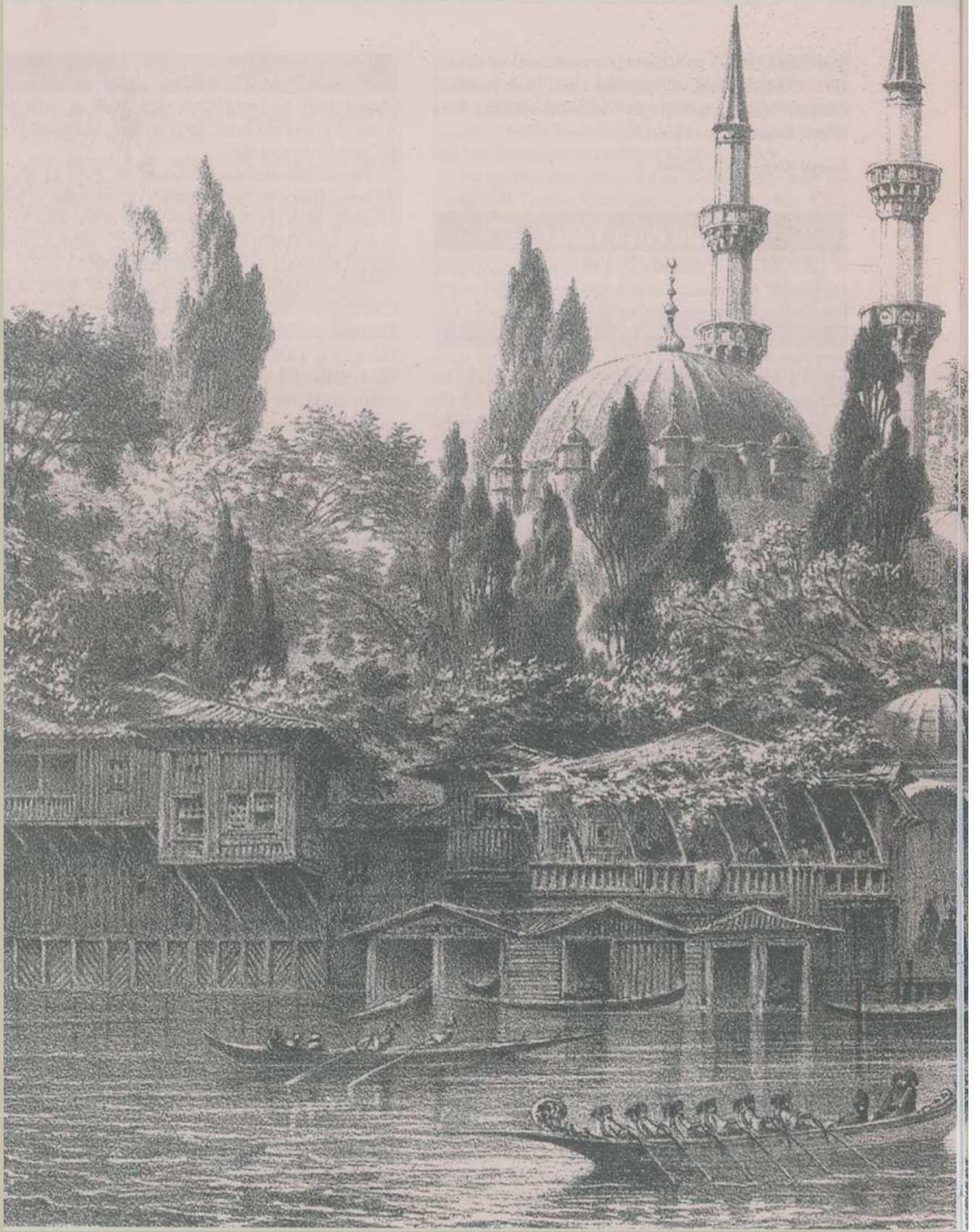
Valide Sultan Yalısı, 6-Rebiülevvel-1121 (16-Mayıs-1709) tarihinde evlendirilen, III. Ahmed'in kızı Fatma Sultan'a verildi. Fakat yalı yine de Valide Sarayı adı ile anıldı.

"1131 (1719) senesinde Valide Sultan Sarayı, padişahın sık sık ziyaret ve ikamet ettiği bir mahal olduğundan, burası tamir ve Maktul Kara Mustafa Paşa (ölm. 1053 M. 1644) yalısının ilavesiyle genişletilmiştir."

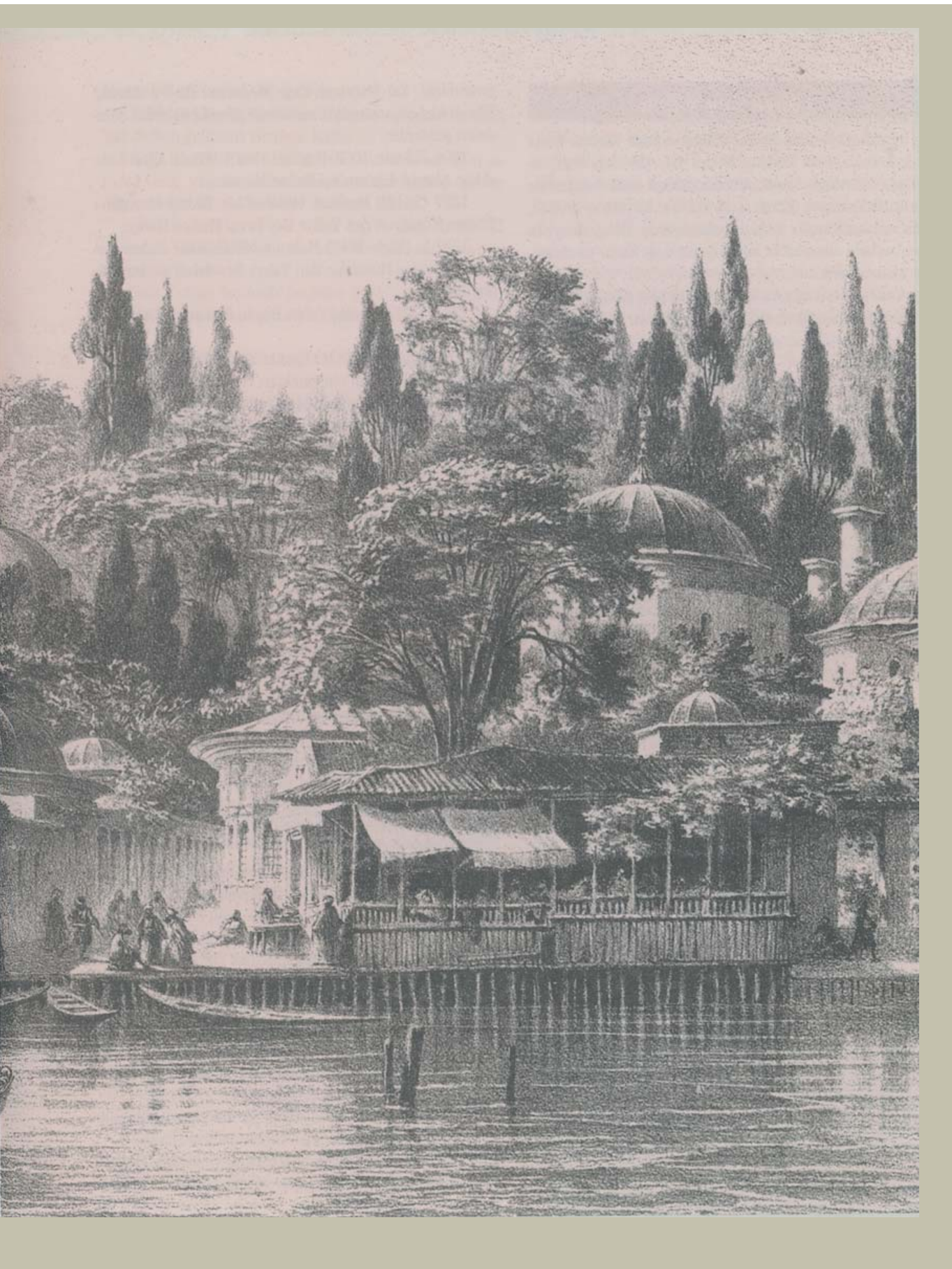
Fatma Sultan bu tarihte Silahdar Şehid Ali Paşa ile evlendirildi. Gelin alayı, büyük bir ihtişamla, Topkapı Sarayı'ndan çıktı ve Edirnekapi ile Otakçılar'dan geçerek bu yalaya geldi. Günlerce süren düğün yapıldı. Silahdar Ali Paşa, 16-Şaban- 1128 (5-Ağos-1716) tarihinde Patervaradin'de şehid oldu. Fatma Sultan bir sene sonra Nevşehirli Damad İbrahim Paşa ile evlendirildi. Çok mesud bir evlilikten sonra, 1730 tarihinde, İbrahim Paşa öldürülmüş ve Fatma Sultan'da fazla yaşamıyarak, 29 ya-şında olduğu halde 1145 (1733) tarihinde vefat etmiştir. Lahdi, Eminönü Yeni Cami Türbesi haziresindedir. Fatma Sultan'dan sonra Valide Sultan yalısı Esmâ Sultan'a geçmiş olmalıdır. Esmâ Sultan Yalısı bahsine bakınız. Venedik seferinde, III. Ahmet, 1127(1715) kışını, Harem-i hümayun ile birlikte Valide Yalısı'nda geçirmişti. Bu sırada Sancak-ı Şeref ve Hırka-ı Mübareke ile has odaların ve iç oğlanları da yalının yanındaki Maktul Kara Mustafa Paşa Yalısı'nda kalmışlardı.

8- Rebiülevvel-1141 (12-Ekim-1728) tarihinde yalının Taht-ı Hümâyunu, devânâhane tavanı, çeşme, döşeme çinileri, kameriye ve parmaklıklar tamir edildi. 22-M. 1153 (19-Nisan-1740) tarihinde de, yanındaki bir sultan yalısı ilhak edilerek Valide Sultan Yalısı bir kat daha büyütülmüştür. Bu sırada Tersane Emini olan Murtazâ Efendi'nin büyük gayreti görülmüştür. Murtazâ Efendi için tekkesi bahsine bakınız. Aynı tarihin recebinde (Eylül) yalının iç ve dış kısımlarının bazı bölümleri onarıldı.

Kaynak: (Şem'danizâde Tarihi, Haz. Me. Aktepe. 111/38) (S. Eldem, İst. Anıları S: 214) (Ç. Uluçay, Padişahların Kadınları S: 83) (H. Şebsuvaroğlu, Eyüp Yalıları, 15-ocak-1950 Cumhuriyet Gazetesi) (Fındıklılı Mehmed Ağa. Nusretname, Çev. İ. Parmaksızoğlu 11/250-251-257-339-390) (M. Aktepe, 1730 Patrona İsyanı S: 53) (M. Erdoğan, Kayserili Mehmed Ağa. S: 3243-44) (Başkanlık Osm. Arş. Masarifi tamiriye Def. 10319-8947) (Osm. Arş. Maliye Def. Tas. No. 347-392) (Osm. Arş. Evkaf Def. III. No. 10626)



■ Bostan İskelesinin denizden görünüşü. Yalılar, İskele Kahve Haliç Camii, Flanel.



Yahya Bey Yalısı

Yalı, Defterdar'da, Zal Mahmud Paşa Türbesi karşısında, Eski Feshane Binası yanında olup, Haliç sahilinde bir rıhtımı vardı. Altı dönümden fazla bahçesinde türlü türlü meyve ağaçları, bir havuz, bir kuyu, mutfak, ahır ve hizmetkarlar koğuşu bulunuyordu. Bahçede ayrıca menbaı belli olmayan ve bir serçe parmağı kadar su akıtan, bir akarsu vardı.

Yalıda onbeş oda, iki salon, müteaddin sofa, hamam ve iki yemek odası mevcuttu. Ayrıca içinde yirmi kadar akar çeşmesi, üç adet sarnıcı, müteaddid merdivenleri ve geniş pencereleri vardı.

Yahya Bey ahfadının Fatih'le beraber İstanbul'a geldiği ve sadrazam Melek Ahmed Paşa'nın bu aileden olduğu söylenir. Sadrazam Ahmed Hamdi Paşa Yahya Bey'in oğlu idi. Hamdi Paşa 17-zilkade-1302 (7-Eylül-1885) tarihinde Beyrut'ta vefat etti. Beyrut Sultani Mektebi civarında hazırlanan yere gömüldü ve irade ile üstüne türbe yapıldı. Evladı yoktur. Şeyhülislam Meşreb-Zâde Arif Efendi'ye damat oldu. Türbesi bahsine bakınız.

Yahya Bey, meşhur sadrazam Hüsrev Paşa'nın kethüdası olup büyük bir servet ve şöret sahibi idi. Bunlara Yahyabey-Zâdeler denirdi. Bu hanedanın ihsanları ünlü idi. İstanbul'un ve taşranın hüner sahipleri mutlaka Yahya Bey yalısına gelir, orada istirahatı temin edilirdi. Bu yalı meşhur musikişinasların ve maarif erbabının da uğrak yeri idi. Bu, Yahya Bey'den sonra oğlu İbrahim Hakkı Bey zamanında da aynen devam etmiş ve şan ve ihtişamını muhafaza etmiştir.

İbrahim Hakkı Bey, askeri ümeradan olup evvela karısı ve sonrada kendisi genç iken vefat etmişlerdir. Kendisinin üç kızı vardı. En büyükleri Makbule Hanım, Mevlevi dervişi Veled Çelebi (İzbudak'nın eşi olup 28-zilkade-1309 (24-Haziran-1892) tarihinde evlendirilmiştir. Fakat, 10-Kanunuevvel-1311 (1896) de bağırsak vereminden vefat etti. Kaşgari Dergahi duvarı dibine defn edildi.

Yalı, 6-mayıs-1314 (1898) günü, Esmâ adlı bir hizmetçi tarafından 800 altın lirayı almak için yakılmıştır. Bu sırada ailenin çok kıymetli eşyası ve Veled Çelebi'nin 600 ciltten fazla, nefis kitapları tamamen kül oldu.

Bu ailenin hemen hemen bütün fertleri köşkün arka tarafındaki, Zal Mahmud Paşa Medresesi ile Pir Ahmed Efendi

türbesi arasındaki mezarlığa gömülmüşlerdir. Şahideleri şunlardır:

1206 Zilkade 10(30-Haziran-1792). Miftah Ağa'sı-Zâde el-hac Ahmed Ağa'nın eşi Nafize Hanım.

1227 (1812). Merhum Miftâh-Zâde Zadesi Hâcegân-ı Divân-ı Hümâyün'dan Yahya Bey'in eşi Hadice Hanım.

1227 L. (Ekim-1812) Merhum Miftâh-Zâde Zadesi Hâcegân-ı Divân-ı Hümâyün'dan Yahya Beyefendi'nin kızı Galibe Hanım.

1241 (1825). Eyyübî Yahya Bey'in Süd annesi Ayşe Hatun.

1250 Ca. (Eylül-1834) Eyyübî Yahya Bey'in oğlu İbrahim Hakkı Beyefendi'nin emektarı Hoşedâ Kalfa.

1257 Za. 15 (Arahk-1841) Eyyübî merhum Yahya Beyefendi'nin cariyelerinden Nusrafâ Kalfa. Hatı nefistir.

1256 Sad. 15 (Nisan-1840). Hâcegân-ı Divân-ı Hümâyün'dan Eyyübî Yahya Bey mensubanından Boşnak Mehmed Ziver Ağa.

1257 B. 12(30-Ağustos-1841). Çok püsküllü fesli şahide, kitabesi şudur:

*İrtikal etdi Yahya Beyefendi hay fa
Ola menzilgâhı ukbâda anın dâr-ı na'im
Hazret-i Hüsrev Şeyh'ül-vüzerâ'ya ol-zât
Hizmet-i sadakatle olmuşdu emekdâr-ı kadim
Sâhib-i hüsn-ü kitabet olup ol pehriz
Hâcegân zümresi içinde idi misli adim
Gözünü ve yedi cihandan ederek adne-gâh
Rûz-ı mahşerde anın görümin hiç çeşmi hacim
Fukara perver idi hâl-i hayâtında o zât
Ruhuna eyliye firdevs-i mekân Rabb-i Rahim
Ruhu itdikce ânın kesb-i safâ cennetde
Defn olundukda didim hüznle târih Şefik
Gâh-ı adn kıla Yahya mülke câ Hayy-ı Kerim 12B.1257*

1258 Za. 15 (Aralık- 1842). Eyyübî Yahya Beyefendi'nin tabiinden Küçük Mehmed Ağa'nın eşi Şerife Emine Hanım.

1258 Ra. 25 (Mayıs-1842). Eyyübî Yahya Beyefendi'nin kethüda kadını Nesibe Hatun.

1264 receb (Haziran 1848). Salih imzalı güzel hat. Şeyh'ül-vüzerâ Devletlü Mehmed Hüsrev Paşa Hz. nin kethüdâlık hizmet-i devletlerinde bulunan merhum Yahya Beyefendi'nin eşi Şerife Ayşe Hanım.

1269 (1852) Bahriye Mektubcusu İsmail Zühdi Beyefendi'nin eşi Şerife Nazire Hanım.

1271 Sad. (Ekim-1854) Bahriye Mektubcusu İsmail Zühdi Beyefendi'nin kızı Şerifi Emine Behiye Hanım.

1275 Cim. 15 (20-Ocak-1859) Mevlevi sikkeli. Eyyübî Yahya Bey-Zâde tarih-i aliyyei Mevleviyye'den Bahriye Mektubcusu İsmail Zühdi Bey.

Haziredeki diğer şahideler şunlardır:

1002 (1593). Muhteşem sütun şahide. Kapıcıbaşı. Handan Ağa.

1139 (1726). Horosanki sikkeli. Hattat Çivici-Zâde eş-şeyh Pir Ahmet Efendi.

1170 (1756). "Ağayı güzin Yahya Ağa"

"Nice müddet oldu İbrahim Paşa'ya ağa"

1221 B. (Eylül-1806). Mirahur Mustafa Paşa torunu



■ Yahya Bey Haziresi

Mustafa Bey'in oğlu Abdullah Bey.

1228 (1813). Ali Bey-Zâde Ali Bey'in eşi cennet mekan Şah Sultan çukadarı Hicriyye Kalfa.

1239 Ra. 2.1 (Kasım-1823). Çok yüksek ve kavuklu şahide. Genç yaşında vefat eden Seyyid Mehmed Server Ağa'nın oğlu Seyyid mehmed Adüllatif Efendi.

1260 R. 5 (Nisan-1844). Nesil taş ve yazı. Kitabe 12 mısradır. "Duhter-ı Nuri Paşa" diye başlayan kitabenin tarih mısraı şudur:

*Didi Rıdvan beşaretle bu güne târih
Mesken etdi Heybetullah'a cinâm Yezdan
5-R.1260*

1269 (1852). Maliye mektubcusu Mehmed Emin Efen-di.

1275 (1858). Şehr emanetinde baş kâtib Mehmed Emin Efendi

1297 (1880). Yirmi beş yaşında vefat eden Ali Şâkir Beyefendi.

1299 Receb (Mayıs -1882). Ahmed Muhtar Bey.

1300 (1882). Gazi İzzet Efendi.

1304 (1886). Debbag Ebubekir Efendi'nin torunu ve rusumat'ı emanet-i aliyye sergi kalemi mümeyyizi Mahmud Efendi'nin eşi Ayşe Sıdika Hanım.

Rakam yok. Nefis hat 1550 tarihli olabilir. Sütun İbrahim Bey.

Rakam yok. Sütun şahide. Ehli halden Mahmud Baba. Seb'a ve semânin ve tis'amie 987 (1579).

Yahya Bey ailesinin diğer bazı fertleri Kaşgari Tekkesi şeyhi Abdullah Efendi Türbesi arkasında medfundur.

Kaynak: (Koçu, İst. ans. 6/2984) (Veled Çelebi İzbulak Hatıraları, Canlı Tarihler İst. 1946 S: 28-29-30-41424347)

Zekai Dede Efendi'nin Evi

Eyüp'te, eski Kurukavak, şimdiki Hâlid Paşa Caddesi üzerinde ve Sadriazam Ali Paşa Camiinin, caddeden bakıldığına göre, sağ tarafındadır. Karşısındaki sokağa Zekai Dede adı verilmiştir. Ev, 1970 kasımı başlarında yıktırılmışsa da 1985 tarihinde aslına uygun olarak yeniden yaptırılmıştır. Burası, daha evvel de 1880 tarihlerinde yanındaki evden çıkan yangınla yanmış, yeniden yapılmış, 1926 ve 1960 yıllarında esaslı tamir görmüş, 1965 de Zekai Dede ailesinin tasarrufundan çıkmış, üç katlı, iki sokak kapılı ve bahçeli bir evdi. Oğlu, Ahmet İrsoy Bey'in çocukken vefat eden Melahat adlı kızı ve bebekken ölen Zekâi adlı oğlu bu evde doğmuşlardır.

Hafız Hoca Mehmed Zekâi Dede Efendi, 1240 (1824) tarihinde bu evde doğdu. Babası, Sadriazam Ali Paşa Camii İmamı Hafız Süleyman Hikmeti Efendi'dir. Zekâi Dede, ilk tahsilini Eyüp, Lâli-Zâde Abdülbâki Efendi Mektebi'nde yaptı. Babası aynı zamanda bu okulun hüsnü hat hocası, diğer derslerin hocası ise, Pepe Hoca namıyla tanınmış olan amcası Hafız İbrahim Hüsnü Efendi idi.

Zekâi Dede, musiki eğitimini ilk önce babasından almış, sonra Eyüplü meşhur Mehmed Bey'in derslerine devam etmiştir. Bu arada, hattat Mustafa İzzet Efendi'den sülüs ve nisih öğrenmiştir. Bu arada, Mısır Valisi Mehmed Ali Paşa'nın torunu, İbrahim Paşa'nın oğlu Mustafa Fâzıl Paşa (1830-

1875)nin henüz bey iken, Eyüp Bahariye Sahili'nde bulunan ve ancak yaz aylarını geçirdiği sahilhanesinde okuttuğu Mevlid-i Şerifte, Zekâi Dede'yi tanımış ve çok beğendiği içinde 1261 (1845) tarihi cemaziyelevvelinde (Mayıs), onunla beraber Mısıra gitmişti. Mustafa Fâzıl Bey o sırada henüz 15, Zekâi Dede ise 20 yaşında bulunuyordu. 1273 (1857) tarihinde, Mustafa Fâzıl Paşa ile İstanbul'a dönen Zekâi Dede, 1285 (1868) senesi mevlevi oldu. Yenikapı Mevlevihanesi şeyhi Salaheddin Efendi'ye intisab etti. Her hafta pazartesi ve perşembe günleri mevlevihane-ye gider âyin okurdu. 1302 (1884) de Bahariye Mevlevihanesi kudümzenbaşılığına getirilerek kendisine Dede unva-nı verildi. Hayatının sonuna kadar bu iki vazifeyi ifa etti. 29-Cemaziyelâhir-1315 (25-Kasım-1897) gecesi vefat etti. Kabri, Eyüp'te Kaşgari Dergâhı avlu kapısı yakınında ve set üzerindedir. Fakat ne yazık ki bu aile haziresi çok perişan durumdadır. Şair İsmet Bey şu vefat tarihini söyle-miştir:

*Cenâb-ı hâce Zekâi-i ma'rifet âyin
Semâ'hâne-i lâhûta kıldı azm ü güzar
Nevâ-yı râhat'ül-ervâh-ı irci'iyi duyub
Revân-ı pâkin o sırr-ı nühüfte itdi nisâr
Ederdi kârını beste usûl-ı uşşâka
Çıkardı evc-i semâya figanı hem-çü hezar
Fenada peyrevi heb sâzkâr-ı Mevlânâ
Bakada pişrevi olsun İlahi ol Hünkâr
İrişdi guşuma İsmet nidâ-yı târihi
Makâm-ı vaside verdi Zekâi devri karar
1315*

Şahidesinde şu yazı vardır: Bahariye Mevlevihanesi Kudümzen-başısı mahzen-i esrâr-ı musiki üstad-ı şehir Hafız Mehmed Zekâiyü'l-Mevlevi Dede efendi'nin ruhiçün el-fâtiha

Oğlu Ahmed İrsoy (1869-1943), kızından torunu Münir Kökten (1882-1969) ve ailenin diğer bazı zatları burada medfundurlar. Klasik Türk Musikisi'nin en büyük bestekarlarından biri olan Zekâi Dedeefendi'nin birçok eseri vardır.

Kaynak: (Y. Öztuna, Türk Musikisi Ans. II.2. Kısım S: 402) (İnal, Hoş şa-da S: 286) (Si. Osm. 4/855) (Rona, Türk Musikisi S: 144) (F. Turnalı, Zekâi Dede'nin Yıkılan Evinin Hazin hikayesi, Bizim Anadolu gazetesi 1-Nisan ve 25-Mart-1971) (Ergun, Türk Musikisi Ant. S: 446) (Rauf Yekte, Esatiz-i elhan, aded l.Hoca Zekâi Dede Efendi S: 11)



■ Zekai Dedeefendi'nin evi.



■ Haliç'ten Bostan İskelesi ve çevresinin görünüşü

Zeyneb Sultan Sahilsarayı

1780 tarihlerinde yazımı tamamlamanın Hadikat'ül-cevâmi'de "Sultan Selim-i sâlis Hazretleri'nin valideleri Mihrişâh Sultan Hazretleri civar Hazret-i Ebi Eyyüb Ensâri'de Zeyneb Sultan Sarayı Bahçesi'ndeki Papazoğlu Bahçesi denmekle" meşhur yerde bir türbe, sebil ve imaret yaptırdığı yazılıdır.

Buna göre Zeyneb Sultan Sahilsarayı, Bostaniskelesi'nin hemen sağ tarafında idi. Mihrişâh Valide Sultan külliyesinin yapımına 26-şevval-1207 (6-Haziran-1793) tarihinde başlanmıştır. Yalının bahçesine yapıldığına göre, sahilsarayı belki de bu tarihte mevcuttu.

Fakat, 1814 tarihli Bostancıbaşı Defteri'nde "18-İmâreti âmire bahçesi. 19- ismetlî Hibetillah Sultan Hazretleri Sarayı'-denmekte ve Zeynep Sultan ismi geçmektedir.

Sahilsarayın, Zeyneb Sultan'in vefatından sonra, I. Abdülhamid'in kızı Hibetullah Sultan'a verildiği anlaşılmaktadır. Hibetullah Sultan, Padişahın 6. kadını Şebsafâ'dan 8-Cemaziyelâhir- 1202(16-Mart- 1788) de dünya geldi. 1218 (1803) de Sultan III. Selim tarafından Alaeddin Paşa ile evlendirildi. 1-Şaban-1257 (18-Eylül-1841) de vefat etti. Kabri, İstanbul'da kardeşi Sultan II. Mahmud türbesindedir.

Zeynep Sultan, III. Ahmed'in kızı olup 1140 (1728) tarihinde Küçük Mustafa Paşa ile evlendi. Paşanın 1794 deki vefatı üzerine 1765'de Sadnazam Melek Mehmed Paşa ile evlendirildi. 1183 (1796) tarihinde Gülhane Parkı kapısı karşısındaki camiini yaptırdı. Kendisinin Hocapaşa'da bir de çeşmesi vardır. Bir yalısı da Ortaköy'de bulunan Zeynep Sultan 12-Muharrem-1188 (25-Mart-1774) tarihinde vefat etti. Kabri, camii haziresinde ve ikinci eşinin yanındadır.

Sarayın ilk sahibesinin Yavuz Sultan Selim'in kızı Beyhan Sultan olduğu söylenmektedir. Beyhan Sultan Ferhad Paşa'nın eşi olup 966 (1559) tarihinden evvel vefat etmiştir.

Bir vesikaya göre, 22-Rebiyülâhir-929 (9-Mart-1523) tarihinde Ferhad Paşa ile evli idi. Kızı, Esma-Han Hanım Sultan'dır.

Kaynak: (Atatürk Kütüp. Muallim Cevdet Yaz. No. 0.71 S: 526) (Koçu, İst. Ans. 6/2985) (Ç. Uluçay, Padişahların Kadınları S: 31-86-114) (Hadikat'ül-cevami 1/249)

Zübeyde Sultan Yalısı

Sultan I. Mahmut'un Ş. 1160 (Ağustos 1747) tarihli bir Smülknamesinden, amcası Sultan III. Ahmet'in kızı Zübeyde Sultan'a Eyüp'te hudutları muayyen yalısı temlik ettiği öğreniyoruz.

Zübeyde Sultan, 1140 (1728)'de doğdu. 19 yaşında ve 5 M. 1161 (6 Ocak 1748) tarihinde Süleyman Paşa ile nikahlandı. Lakin Süleyman Paşa, Anadolu Valisi olduğundan İstanbul'da vefat etti.

Bunun üzerine Zübeyde Sultan'ın 16 Muharrem 1162 (6 Ocak 1748)'de, Numan Paşa ile nikahı kıyıldı. Fakat Sultan, yedi sene sonra 26 yaşın olduğu halde 6 Ramazan 1169 (4 Haziran 1756) tarihinde vefat etti. Kabri, Eminönü Yenicami'i haziresindeki açık türbesindedir. Şahidesinde 10 mosralı bir kitabesi vardır. Üçüncü mısradadır:

"Mu'ammer oldu yigirmi altı yıl gerçe bu dünyâda" denmiştir. Tarih beyti ise şudur:

Makam cennet-i firdevs ola Zübeyde Sultan 'in 1169

Ayşe Sultan'ın ana baba bir kardeşi olup saz ve söze kulak asmamış, etrafında olan fukara ile hakk-ı civara riâyet etmiş bir sâliha sultan olup gece gündüz kitap okur ve ibadet ederdi.

Kaynak: (Gezi Notu) (Fermanlar T.T.K. Neş. Ankara 1985 S: 56 No. 551) (Si. Osm. 3/81 Süleyman Paşa. 4/570 Numan Paşa. 1/36 Zübeyde Sultan) (Ç. Uluçay, Padişahların Kadınları S: 92) (Şem'dani-Zâde Tarihi. Haz. M. Aktepe 1/139. II. A.S: 6-9) (Vasîf Tarihi S:80) (H. Şahsuvaroğlu, Asırlar boyunca İstanbul S: 206) (G. Oransay, Osm. Dev. Kim Kimdi? S: 295)